

# 天理市の給与・定員管理等について

## 1 総括

### (1) 人件費の状況（普通会計決算）

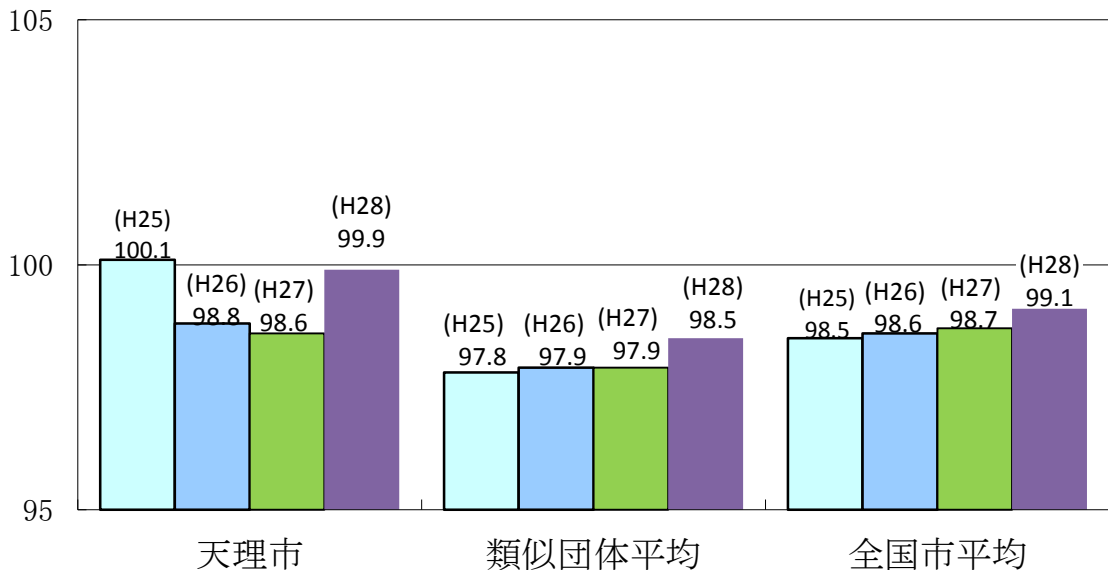
区分	住民基本台帳人口 (H28年1月1日)	歳出額 A	実質収支	人件費 B	人件費率 B/A	(参考) H26年度の人件費率
	人	千円	千円	千円	%	%
H27年度	67,238	26,624,332	972,980	5,366,385	20.2	23.2

### (2) 職員給与費の状況（普通会計決算）

区分	職員数 A	給与				一人当たり 給与費 B/A	(参考)類似団体平均 一人当たり給与費
		給料	職員手当	期末・勤勉手当	計 B		
	人	千円	千円	千円	千円	千円	千円
H27年度	514	1,901,582	389,185	767,350	3,058,117	5,950	6,128

- (注) 1 職員手当には退職手当を含まない。  
2 職員数は、平成27年4月1日現在の人数である。

### (3) ラスパイレス指数の状況（各年4月1日現在）



- (注) 1 ラスパイレス指数とは、全地方公共団体の一般行政職の給料月額を同一の基準で比較するため、国の職員数（構成）を用いて、学歴や経験年数の差による影響を補正し、国の行政職俸給表（一）適用職員の俸給月額を100として計算した指数。  
2 類似団体平均とは、人口規模、産業構造が類似している団体のラスパイレス指数を単純平均したものである。  
3 平成25年は、国家公務員の時限的な（2年間）給与改定・臨時特例法による給与減額措置がないとした場合の値である。

### (4) 給与制度の総合的見直しの実施状況について

【概要】国の給与制度の総合的見直しにおいては、俸給表の水準の平均2%の引下げ及び地域手当の支給割合の見直し等に取り組むとされている。

#### ① 給料表の見直し

[  実施  未実施 ]

実施内容(平均引き下げ率、実施(実施予定)次期、経過措置の有無等具体的な内容(未実施の場合には、その理由))

(給料表の改定実施時期) 平成27年4月1日  
(内容)一般行政職の給料表について、国の見直し内容を踏まえ、平均2%引き下げ。若年層については据え置き、高齢層については最大4%の引下げを実施。激変緩和のため、3年間(平成30年3月31日まで)の経過措置(現給保障)を実施。他の給料表については、一般行政職給料表との均衡を踏まえて見直しを実施。

②地域手当の見直し

実施内容(国基準における場合の支給割合及び当該団体の支給割合)

(支給割合) 国基準12%に対し、天理市においては5%を支給  
(実施時期) 市の財政状況等に鑑み、現状維持とする。

③その他の見直し内容

管理職員特別勤務手当について、国と同様に見直しを実施。(平成27年4月1日実施)

## 2 職員の平均給与月額、初任給等の状況

### (1) 職員の平均年齢、平均給料月額及び平均給与月額の状況 (H28年4月1日現在)

①一般行政職

区分	平均年齢	平均給料月額	平均給与月額	平均給与月額 (国比較ベース)
天理市	41.7 歳	314,000 円	393,598 円	359,621 円
奈良県	42.9 歳	327,977 円	414,719 円	371,383 円
国	43.6 歳	331,816 円	- 円	410,984 円
類似団体	41.1 歳	311,635 円	393,991 円	358,378 円

②技能労務職

区分	公務員					民間			参考 A/B
	平均年齢	職員数	平均給料月額	平均給与月額 (A)	平均給与月額 (国比較ベース)	対応する民間 の類似職種	平均年齢	平均給与月額 (B)	
天理市	51.6 歳	42 人	326,700 円	370,652 円	356,500 円	-	-	-	-
うち清掃職員	49.7 歳	6 人	336,100 円	417,933 円	366,683 円	廃棄物処理業	45.3 歳	290,300 円	1.44
うち学校給食	59.0 歳	4 人	330,500 円	351,400 円	347,000 円	調理士	44.8 歳	250,000 円	1.41
うち学校等用務員	55.0 歳	14 人	336,300 円	370,236 円	361,257 円	用務員	55.2 歳	199,900 円	1.85
奈良県	51.5 歳	78 人	317,509 円	377,038 円	353,497 円	-	-	-	-
国	50.4 歳	2,876 人	287,447 円	- 円	329,358 円	-	-	-	-
類似団体	50.5 歳	29 人	327,544 円	384,993 円	362,464 円	-	-	-	-

区分	参 考		
	年収ベース(試算値)の比較		
	公務員(C)	民間(D)	C/D
天理市	-	-	-
うち清掃職員	6,557,896 円	3,968,100 円	1.65
うち学校給食	5,746,100 円	3,361,300 円	1.71
うち学校等用務員	6,053,632 円	2,732,900 円	2.22

- (注) 1 民間データは、賃金構造基本統計調査において公表されているデータを使用している。(平成25～27年の3ヶ年平均)  
2 技能労務職の職種と民間の職種等の比較にあたり、年齢、業務内容、雇用形態等の点において完全に一致しているものではない。  
3 年収ベースの「公務員(C)」及び「民間(D)」のデータは、それぞれ平均給与月額を12倍したものに、公務員においては前年度に支給された期末・勤勉手当、民間においては前年に支給された年間賞与の額を加えた試算値である。

③教育職

区分	平均年齢	平均給料月額	平均給与月額
天理市	38.3 歳	314,600 円	341,771 円
奈良県	41.7 歳	346,101 円	392,597 円
類似団体	40.3 歳	309,846 円	354,823 円

- (注) 1 「平均給料月額」とは、H28年4月1日現在における各職種ごとの職員の基本給の平均である。  
2 「平均給与月額」とは、給料月額と毎月支払われる扶養手当、地域手当、住居手当、時間外勤務手当などのすべての諸手当の額を合計したものであり、地方公務員給与実態調査において明らかにされているものである。  
また、「平均給与月額(国比較ベース)」は、比較のため、国家公務員と同じベース(時間外勤務手当等を除いたもの)で算出している。

(2) 職員の初任給の状況 (H28年4月1日現在)

区 分		天 理 市	奈 良 県	国
一般行政職	大 学 卒	176,700 円	184,800 円	176,700 円
	高 校 卒	144,600 円	150,500 円	144,600 円
技能労務職	高 校 卒	140,100 円	141,450 円	- 円
	中 学 卒	140,100 円	127,900 円	- 円
教 育 職	大 学 卒	197,900 円	206,400 円	- 円
	高 校 卒	- 円	- 円	- 円

(3) 職員の経験年数別・学歴別平均給料月額状況 (H28年4月1日現在)

区 分		経験年数5年以上10年未満	経験年数10年以上15年未満	経験年数15年以上20年未満
一般行政職	大 学 卒	238,921 円	287,200 円	319,300 円
	高 校 卒	- 円	256,500 円	- 円
技能労務職	高 校 卒	211,100 円	- 円	290,500 円
	中 学 卒	- 円	- 円	- 円
教 育 職	大 学 卒	250,860 円	288,557 円	332,513 円
	高 校 卒	- 円	- 円	- 円

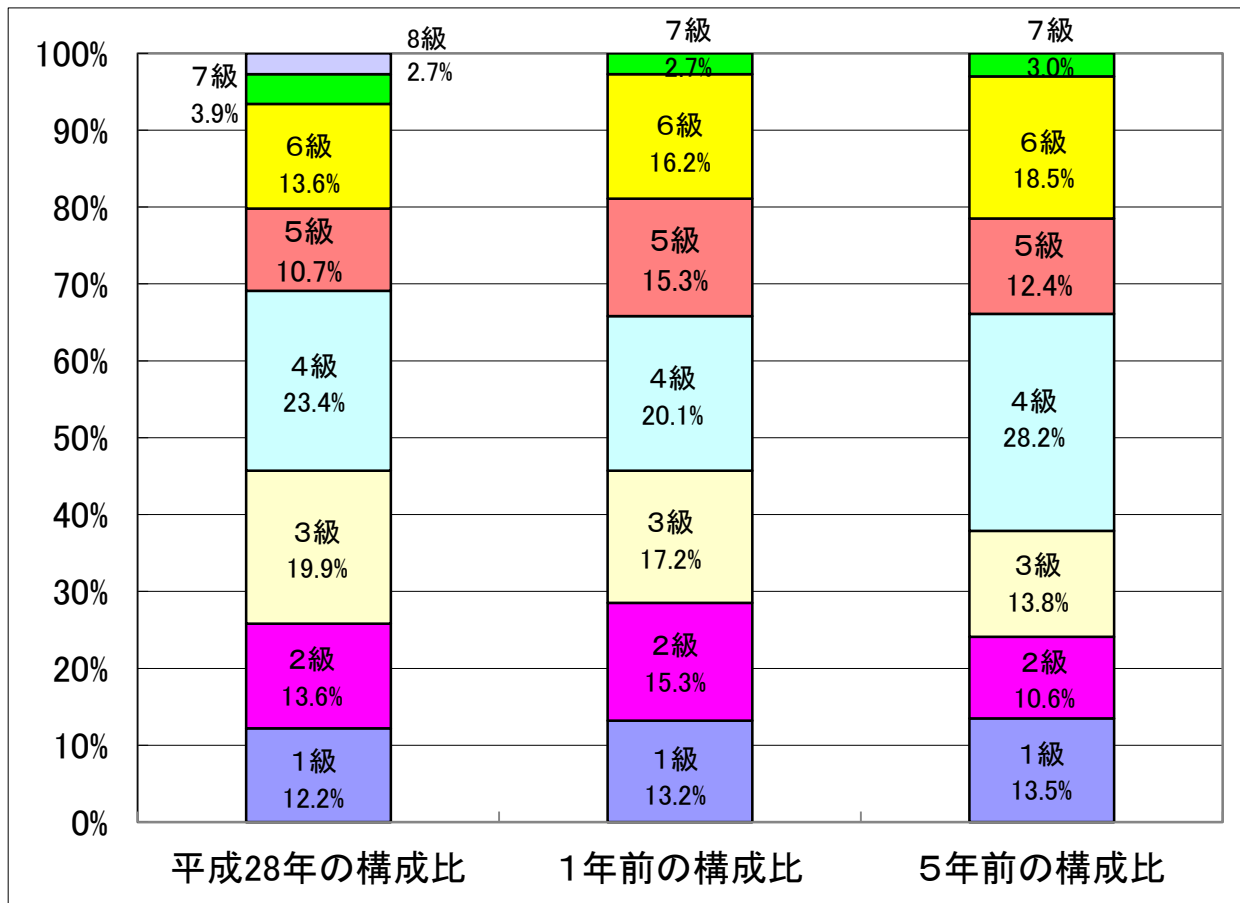
**3 一般行政職の級別職員数等の状況**

(1) 一般行政職の級別職員数の状況 (H28年4月1日現在)

区 分	標準的な職務内容	職員数	構成比	1号給の給料月額	最高号給の給料月額
1 級	主事の職務	41 人	12.2 %	140,100 円	246,100 円
2 級	主任主事の職務	46 人	13.6 %	190,200 円	303,000 円
3 級	主査の職務	67 人	19.9 %	226,400 円	348,800 円
4 級	係長、主任及び主任主査の職務	79 人	23.4 %	259,900 円	379,800 円
5 級	課長補佐の職務	36 人	10.7 %	286,200 円	391,800 円
6 級	課長及び主幹の職務	46 人	13.6 %	317,000 円	409,000 円
7 級	次長の職務	13 人	3.9 %	361,300 円	443,700 円
8 級	部長の職務	9 人	2.7 %	406,900 円	467,400 円

(注) 1 天理市の給与条例に基づく給料表の級区分による職員数である。

2 標準的な職務内容とは、それぞれの級に該当する代表的な職務である。



(2) 昇給への勤務成績の反映状況

平成28年4月2日から平成29年4月1日 までにおける運用	天理市		国	
	管理職員	一般職員	特定管理職員	一般職員
イ 人事評価を実施した	○	○	○	○
標準に加え、上位及び下位の成績率も適用			○	○
標準に加え、上位の成績率も適用				
標準に加え、下位の成績率も適用				
標準の成績率のみ適用				
ロ 人事評価を実施していない				

全職員に対し人事評価を実施したが、勤務成績に応じた昇給を実施していない。

#### 4 職員の手当の状況

##### (1) 期末手当・勤勉手当

天理市	奈良県	国
1人当たり平均支給額(H27年度) 1,490 千円	1人当たり平均支給額(H27年度) 1,576 千円	—
(H27年度支給割合) 期末手当 2.60 月分 勤勉手当 1.60 月分 ( 1.45 )月分 ( 0.75 )月分	(H27年度支給割合) 期末手当 2.60 月分 勤勉手当 1.60 月分 ( 1.45 )月分 ( 0.75 )月分	(H27年度支給割合) 期末手当 2.60 月分 勤勉手当 1.60 月分 ( 1.45 )月分 ( 0.75 )月分
(加算措置の状況) 職制上の段階、職務の級等による加算措置 ・役職加算 5～20%	(加算措置の状況) 職制上の段階、職務の級等による加算措置 ・役職加算 5～20% ・管理職加算 10～20%	(加算措置の状況) 職制上の段階、職務の級等による加算措置 ・役職加算 5～20% ・管理職加算 10～25%

(注) ( )内は、再任用職員に係る支給割合である。

##### ○勤勉手当への勤務成績の反映状況

平成28年度中における運用	天理市		国	
	管理職員	一般職員	特定管理職員	一般職員
イ 人事評価を実施した	○	○	○	○
標準に加え、上位及び下位の成績率も適用			○	○
標準に加え、上位の成績率も適用				
標準に加え、下位の成績率も適用				
標準の成績率のみ適用	○	○		
ロ 人事評価を実施していない				

##### (2) 退職手当 (H28年4月1日現在)

天理市			国		
(支給率)	自己都合	応募認定・定年	(支給率)	自己都合	応募認定・定年
勤続20年	20.445 月分	25.55625 月分	勤続20年	20.445 月分	25.55625 月分
勤続25年	29.145 月分	34.5825 月分	勤続25年	29.145 月分	34.5825 月分
勤続35年	41.325 月分	49.59 月分	勤続35年	41.325 月分	49.59 月分
最高限度額	49.59 月分	49.59 月分	最高限度額	49.59 月分	49.59 月分
その他の加算措置			その他の加算措置		
定年前早期退職特例措置(2%～45%加算)			定年前早期退職特例措置(2%～45%加算)		
1人当たり平均支給額	450 千円	21,001 千円			

(注) 退職手当の1人当たり平均支給額は、H27年度に退職した職員に支給された平均額である。

### (3) 地域手当

(H28年 4月 1日現在)

支給実績(H27年度決算)		95,753 千円	
支給職員1人当たり平均支給年額(H27年度決算)		188,490 円	
支給対象地域	支給率	支給対象職員数	国の制度(支給率)
市内全域(行政職)	5 %	465 人	12 %
市内全域(教育職)	2 %	49 人	— %
地域手当補正後ラスパイレス指数 (ラスパイレス指数)		93.5 (99.8)	

(注) 地域手当補正後ラスパイレス指数とは、地域手当を加味した地域における国家公務員と地方公務員の給与水準を比較するため、地域手当の支給率を用いて補正したラスパイレス指数。  
(補正前のラスパイレス指数×(1+当該団体の地域手当支給率)÷(1+国の指定基準に基づく地域手当支給率)により算出。)

### (4) 特殊勤務手当 (H28年 4月 1日現在)

支給実績(H27年度決算)		4,919 千円	
支給職員1人当たり平均支給年額(H27年度決算)		99,088 円	
職員全体に占める手当支給職員の割合(H27年度)		9.1 %	
手当の種類(手当数)		10 種	
手当の名称	主な支給対象職員	主な支給対象業務	左記職員に対する支給単価
滞納整理手当	滞納整理のために差押執行等を行った職員	滞納整理のための差押執行等の業務	1件 500円
汚染場所等消毒手当	感染症の病原体に汚染され、若しくは汚染された疑いがある場所又は物件の消毒作業に従事した職員	感染症の病原体に汚染され、若しくは汚染された疑いがある場所又は物件の消毒作業の業務	1回 1,500円
防疫作業手当	防疫作業に従事した職員	防疫作業の業務	1回 500円
し尿収集処理等手当	し尿収集処理及びし尿浄化槽の清掃業務に従事した職員	し尿収集処理及びし尿浄化槽の清掃業務	日額 3,000円
ごみ収集処理手当	ごみ収集処理に従事した職員	ごみ収集処理業務	日額 1,400円
小動物死体処理手当	小動物の死体処理に従事した職員	小動物の死体処理業務	1回 700円
訪問調査手当	社会福祉事務所の現業を行う職員及び指導監督を行う職員で家庭訪問、査察及び指導に従事した職員(庁外勤務に限る。)	社会福祉事務所の現業を行う業務及び指導監督を行う業務	月額 4,500円
行旅病人取扱手当	行旅病人の取扱いに従事した職員	行旅病人の取扱いの業務	1件 2,500円
行旅死亡人取扱手当	行旅死亡人の取扱いに従事した職員	行旅死亡人の取扱いに従事する業務	1件 5,000円
年末・年始勤務手当	12月29日から翌年の1月3日までの間に正規の勤務又は時間外等の勤務及び宿直又は日直勤務をした天理市環境クリーンセンターに勤務する職員	12月29日から翌年の1月3日までの間に正規の勤務又は時間外等の勤務及び宿直又は日直勤務の業務	日額 3,000円

### (5) 時間外勤務手当

支給実績 ( H27 年 度 決 算 )	98,957 千円
職員 1 人 当 たり 平 均 支 給 年 額 ( H27 年 度 決 算 )	293 千円
支給実績 ( H26 年 度 決 算 )	108,847 千円
職員 1 人 当 たり 平 均 支 給 年 額 ( H26 年 度 決 算 )	317 千円

(注) 職員1人当たり平均支給額を算出する際の職員数は、「支給実績(H27年度決算)」と同じ年度の4月1日現在の総職員数(管理職員、教育職員等、制度上時間外勤務手当の支給対象とはならない職員を除く。)であり、短時間勤務職員を含む。

(6) その他の手当 (H28年4月1日現在)

手 当 名	内容及び支給単価	国の制度との異同	国の制度と異なる内容	支給実績 (H27年度決算)	支給職員1人当たり平均支給年額 (H27年度決算)
扶養手当	配偶者13,000円、扶養親族1人につき6,500円、その他5,000円等	同		47,087 千円	217,998 円
住居手当	借家等 最高27,000円	同		26,946 千円	277,802 円
通勤手当	交通機関等の利用者運賃等相当額が55,000円以下のものは運賃等相当額、自動車等の利用者距離に応じて2,000円～31,600円	同		34,451 千円	79,565 円
管理職手当	補職別定額支給21,000円～63,000円	異	管理職の範囲等	78,356 千円	544,139 円
管理職員特別勤務手当	休日等に勤務した管理職員6,000円～12,000円	異	管理職の範囲等	1,265 千円	12,048 円
宿日直手当	宿日直をした職員 4,200円	同		21 千円	10,500 円

5 特別職の報酬等の状況 (H28年4月1日現在)

区 分		給 料	月 額	等
給料	市 長	862,000 円 (937,000 円)	(参考)類似団体における最高/最低額	
	副 市 長	735,000 円 (791,000 円)	1,061,000 円/	440,000 円 885,000 円/ 375,000 円
報酬	議 長	645,000 円	737,000 円/	360,000 円
	副 議 長	558,000 円	653,000 円/	294,000 円
	議 員	520,000 円	591,000 円/	266,000 円
期末手当	市 長 副 市 長	(H27年度支給割合) 3.00 月分		
	議 長 副 議 長 議 員	(H27年度支給割合) 3.00 月分		
退職手当	市 長	(算定方式) 給料月額×100分の50×在職月数	(1期の手当額) 22,488,000	(支給時期) 任期满了・退職時
	副 市 長	給料月額×100分の35×在職月数	13,288,800	任期满了・退職時

- (注) 1 給料の( )内は、減額措置を行う前の金額である。  
 2 退職手当の「1期の手当額」は、4月1日現在の給料月額及び支給率に基づき、1期(4年=48月)勤めた場合における退職手当の見込額である。

## 6 職員数の状況

### (1) 部門別職員数の状況と主な増減理由

(各年4月1日現在)

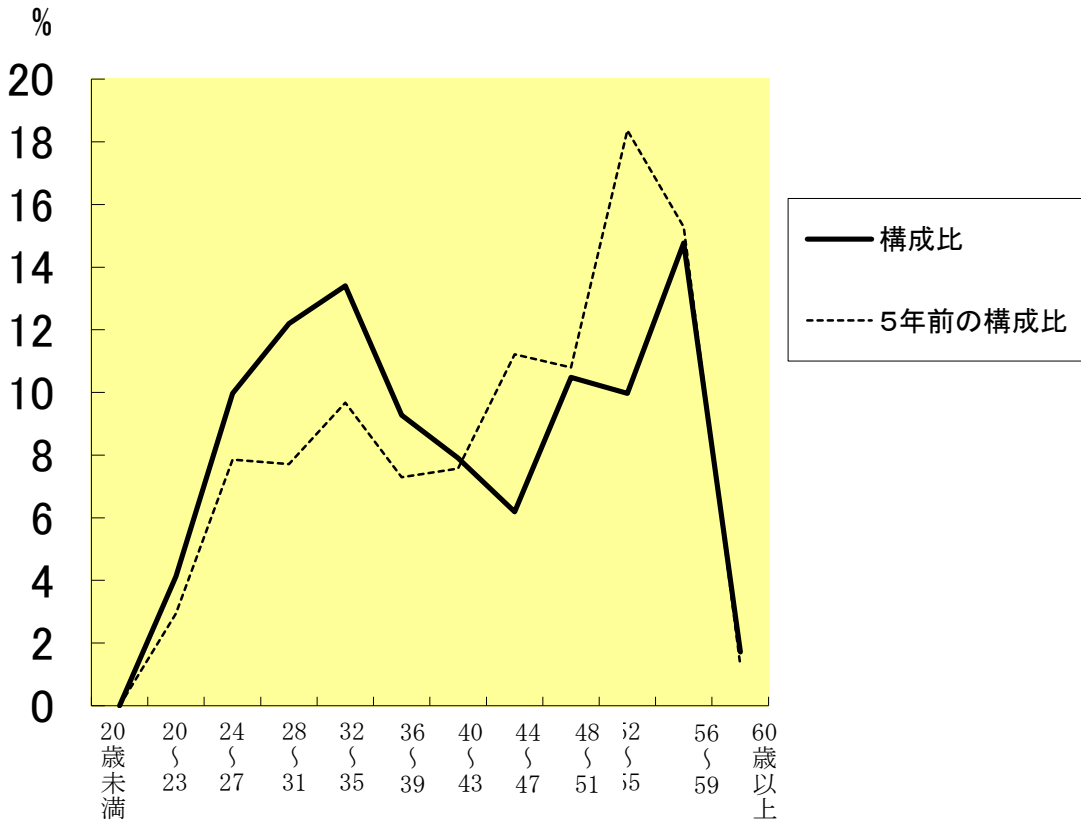
区 分 部 門		職 員 数		対 前 年 増 減 数	主 な 増 減 理 由
		平成27年	平成28年		
一 般 行 政 部 門	議 会	6	6	0	
	総 務	111	119	8	機構改革に伴う増
	税 務	28	29	1	業務の見直しによる増
	民 生	131	129	△ 2	業務の見直しによる減
	衛 生	48	40	△ 8	機構改革に伴う減
	労 働	0	0	0	
	農林水産	13	13	0	
	商 工	9	12	3	業務の見直しによる増
	土 木	65	64	△ 1	業務の見直しによる減
	小 計	411	412	1	<参考> 人口1万人当たり職員数61.27人 (類似団体の人口1万人当たりの職員数47.60人)
特 別 行 政 部 門	教 育	103	101	△ 2	業務の見直しによる減
	警 察				
	小 計	103	101	△ 2	
普通会計合計		514	513	△ 1	<参考> 人口1万人当たり職員数 76.29人 (類似団体の人口1万人当たりの職員数 61.53人)
公 営 企 業 等 会 計 部 門	水 道	31	29	△ 2	業務の見直しによる減
	下 水 道	8	12	4	業務の見直しによる増
	そ の 他	29	28	△ 1	業務の見直しによる減
	小 計	68	69	1	
合 計		582 [ 680 ]	582 [ 680 ]	0 [ 0 ]	<参考> 人口1万人当たり職員数 86.55人

(注) 1 職員数は一般職に属する職員数である。

2 [ ]内は、条例定数の合計である。



(2) 年齢別職員構成の状況 (H28年4月1日現在)



区分	20歳未満	20歳 ~ 23歳	24歳 ~ 27歳	28歳 ~ 31歳	32歳 ~ 35歳	36歳 ~ 39歳	40歳 ~ 43歳	44歳 ~ 47歳	48歳 ~ 51歳	52歳 ~ 55歳	56歳 ~ 59歳	60歳以上	計
職員数	0人	24人	58人	71人	78人	54人	46人	36人	61人	58人	86人	10人	582人

(3) 職員数の推移

(単位: 人・%)

部門別	年度	H23年	H24年	H25年	H26年	H27年	H28年	過去5年間の増減数(率)
一般行政		394	395	405	402	411	412	▲ 18 -4.6%
教育		137	136	134	121	103	101	▲ 36 -26.3%
普通会計計		531	531	539	523	514	513	▲ 18 -3.4%
公営企業会計計		182	173	167	70	68	69	▲ 113 -62.1%
総合計		713	704	706	593	582	582	▲ 131 -18.4%

(注) 1 各年における定員管理調査において報告した部門別職員数。

2 合併した団体にあつては、合併前の年については合併前の旧団体の合計職員数。

## 7 公営企業職員の状況

### (1) 水道事業

#### ① 職員給与費の状況

##### ア 決算(平成27年度)

総費用	(A)	1,956,133	千円
純損益又は実質収支		331,224	千円
職員給与費	(B)	217,218	千円
総費用に占める職員給与費比率	(B/A)	11.1	%

(参考)

(注) 資本勘定支弁職員に係る職員給与費36,060千円を含まない。

平成26年度の総費用に占める職員給与費比率	10.7	%
-----------------------	------	---

(総費用) 1,997,406 (職員給与費) 213,826

職員数	(A)	27	人
給与費	給料	102,456	千円
	職員手当	31,432	千円
	期末・勤勉手当	41,564	千円
	計	(B)	175,452 千円
一人当たり給与費	(B/A)	6,498	千円

(注) 1 職員手当には退職給与金を含まない。

2 職員数は、平成28年3月31日現在の人数である。

### イ 特記事項

#### ② 職員の基本給、平均月収額及び平均年齢の状況(平成28年4月1日現在)

平均年齢	41.3	歳
基本給	111,485	千円
平均月収額	541,519	円

(注) 平均月収額には、期末・勤勉手当等を含む。

#### ③ 職員の手当の状況

##### ア 期末手当・勤勉手当(平成27年度)

1人当たり平均支給額	1,539	千円
------------	-------	----

(支給割合)

	一般職		再任用	
期末手当	2.60	月分	1.45	月分
勤勉手当	1.60	月分	0.75	月分

(加算措置の状況)

職制上の段階、職務の級等による加算措置

イ 退職手当(平成28年4月1日現在)

(支給率)

	自己都合		応募認定・定年	
勤続20年	20.445	月分	25.55625	月分
勤続25年	29.145	月分	34.5825	月分
勤続35年	41.325	月分	49.59	月分
最高限度額	49.59	月分	49.59	月分

1人当たり平均支給額	0	千円	26,933	千円
------------	---	----	--------	----

その他の加算措置

退職時特別昇給	なし
---------	----

(注) 退職手当の1人当たり平均支給額は、平成27年度に退職した職員に支給された平均額であって、水道事業・下水道事業に在職していた期間に応じ按分した額である。

ウ 地域手当(平成28年4月1日現在)

支給実績	6,010	千円
支給職員1人当たり平均支給年額(平成27年度決算)	187,799	円
支給対象地域	市内全域	
支給率	5	%
支給対象職員数	32	人
一般行政職の制度(支給率)	5	%

エ 特殊勤務手当(平成28年4月1日現在)

支給実績(平成27年度決算)	203	千円	
支給職員1人当たり平均支給年額(平成27年度決算)	16,917	円	
職員全体に占める手当支給職員の割合(平成27年度)	37.5	%	
手当の名称	主な支給対象職員	主な支給対象業務	左記職員に対する支給単価
緊急手当	上下水道施設の修理等、緊急作業に従事した職員	緊急時の上下水道施設修理等業務	1回 2,500円

オ 時間外勤務手当

支給実績(平成27年度決算)	13,807	千円
支給職員1人当たり平均支給年額(平成27年度決算)	552	千円
支給実績(平成26年度決算)	9,461	千円
支給職員1人当たり平均支給年額(平成26年度決算)	394	千円

(注) 1 時間外勤務手当には、休日勤務手当を含む。

2 職員1人当たり平均支給額を算出する際の職員数は、「支給実績(H27年度決算)」と同じ年度の4月1日現在の総職員数(管理職員、教育職員等、制度上時間外勤務手当の支給対象とはならない職員を除く。)であり、短時間勤務職員を含む。

カ その他の手当(平成28年4月1日現在)

手 当 名	内容及び支給単価	一般行政職 の制度との 異同	一般行政職 の 制度と異なる 内容	支給実績 (平成27年度決 算)		支給職員1人当たり 平均支給年額 (平成27年度決算)	
				千円	円	千円	円
扶養手当	配偶者13,000円 扶養親族1人につき6,500円 その他5,000円等	同	—	3,531	千円	252,214	円
住居手当	借家等—最高27,000円	同	—	1,738	千円	248,286	円
通勤手当	交通機関等の利用者 (運賃等相当額が55,000円以 下のものは運賃相当額。) 自動車の利用者 (距離に応じて2,000円～ 31,600円。)	同	—	2,961	千円	98,697	円
管理職手当	補職別定額支給(43,000円～ 63,000円)	同	—	3,984	千円	569,143	円

(2) 下水道事業

① 職員給与費の状況

ア 決算(平成27年度)

総費用	(A)	2,438,019	千円
純損益又は実質収支		537,426	千円
職員給与費	(B)	91,798	千円
総費用に占める職員給与費比率 (B/A)		3.8	%

(参考)

(注) 資本勘定支弁職員に係る職員給与費20,377千円を含まない。

平成26年度の総費用に占める職員給与費比率	3.3	%
-----------------------	-----	---

(総費用) 2,505,033 (職員給与費) 83,396

職員数	(A)	12	人
給 与 費	給 料	46,765	千円
	職員手当	14,049	千円
	期末・勤勉手当	20,086	千円
	計	(B)	80,900
一人当たり給与費 (B/A)		6,742	千円

(注) 1 職員手当には退職給与金を含まない。

2 職員数は、平成28年3月31日現在の人数である。

イ 特記事項

② 職員の基本給、平均月収額及び平均年齢の状況(平成28年4月1日現在)

平均年齢	41.5	歳
基本給	50,860	千円
平均月収額	561,799	円

(注) 平均月収額には、期末・勤勉手当等を含む。

③ 職員の手当の状況

ア 期末手当・勤勉手当(平成27年度)

1人当たり平均支給額	1,674	千円
------------	-------	----

(支給割合)

	一般職		再任用	
期末手当	2.60	月分	1.45	月分
勤勉手当	1.60	月分	0.75	月分

(加算措置の状況)

職制上の段階、職務の級等による加算措置

イ 退職手当(平成28年4月1日現在)

(支給率)

	自己都合		応募認定・定年	
勤続20年	20.445	月分	25.55625	月分
勤続25年	29.145	月分	34.5825	月分
勤続35年	41.325	月分	49.59	月分
最高限度額	49.59	月分	49.59	月分

1人当たり平均支給額	0	千円	1,141	千円
------------	---	----	-------	----

その他の加算措置

退職時特別昇給	なし
---------	----

(注) 退職手当の1人当たり平均支給額は、平成27年度に退職した職員に支給された平均額であって、水道事業・下水道事業に在職していた期間に応じ按分した額である。

ウ 地域手当(平成28年4月1日現在)

支給実績(平成27年度決算)	2,744	千円
支給職員1人当たり平均支給年額(平成27年度決算)	196,009	円
支給対象地域	市内全域	
支給率	5	%
支給対象職員数	14	人
一般行政職の制度(支給率)	5	%

エ 特殊勤務手当(平成28年4月1日現在)

支給実績(平成27年度決算)	67	千円	
支給職員1人当たり平均支給年額(平成27年度決算)	16,225	円	
職員全体に占める手当支給職員の割合(平成27年度)	28.6	%	
手当の名称	主な支給対象職員	主な支給対象業務	左記職員に対する支給単価
緊急手当	上下水道施設の修理等、緊急作業に従事した職員	緊急時の上下水道施設修理等業務	1回 2,500円

オ 時間外勤務手当

支給実績(平成27年度決算)	4,940	千円
支給職員1人当たり平均支給年額(平成27年度決算)	549	千円
支給実績(平成26年度決算)	3,877	千円
支給職員1人当たり平均支給年額(平成26年度決算)	485	千円

(注) 1 時間外勤務手当には、休日勤務手当を含む。

2 職員1人当たり平均支給額を算出する際の職員数は、「支給実績(H27年度決算)」と同じ年度の4月1日現在の総職員数(管理職員、教育職員等、制度上時間外勤務手当の支給対象とはならない職員を除く。)であり、短時間勤務職員を含む。

カ その他の手当(平成28年4月1日現在)

手 当 名	内容及び支給単価	一般行政職 の制度との 異同	一般行政職 の制度と異なる 内容	支給実績 (平成27年度決算)		支給職員1人当たり 平均支給年額 (平成27年度決算)	
				千円	円	千円	円
扶養手当	配偶者13,000円 扶養親族1人につき6,500円 その他5,000円等	同	—	1,531	千円	170,056	円
住居手当	借家等—最高27,000円	同	—	733	千円	244,333	円
通勤手当	交通機関等の利用者 (運賃等相当額が55,000円以下 のものは運賃相当額。) 自動車の利用者 (距離に応じて2,000円～ 31,600円)	同	—	1,121	千円	93,390	円
管理職手当	補職別定額支給(43,000円～ 63,000円)	同	—	3,036	千円	607,200	円