

# 町から町へ 2

No.1726

Congratulations on your  
Coming of Age!

## 令和8年 二十歳の 記念式

詳細は4ページへ



ほこてんり 2025  
いつもの道が、今日だけ特別。



詳細は 27 ページへ

### CONTENTS

- 7 市政ニュース
- 16 みんなの保健
- 18 市民のひろば
- 27 まちのできごと

### 天理市が取り組む物価高騰対策！

#### ① イチカポイントを配布します

市内の加盟店で**お米**の購入にも使えます

65 歳以上の人には

**7,000円+2,000円 合計 9,000円分**

65 歳未満の人には

**5,000円+2,000円 合計 7,000円分**

#### ② 物価高対応子育て応援手当

児童 1 人当たり **20,000円**

#### ③ 天理市住民税非課税世帯支援給付金

1 世帯あたり **10,000円**

詳細は2ページへ



# 物価高騰対策！

## 1 イチカポイント を配布します

イチカポイント担当 (☎63-9273)  
市民総活躍推進課 (☎内線 514)

食料品などの物価高騰対策として、市内の加盟店で**お米**の購入にも使える「地域通貨イチカ」を郵送します。市民の皆さんの生活支援と市内事業者支援のため、令和 7 年 12 月 18 日時点で**天理市に住民登録のあるすべての人**に、**2月上旬**から順次郵送します。

有効期限

令和 8 年  
6月30日<sup>火</sup>

### 65 歳以上の人

そのまま利用できる  
紙のイチカクーポン

7,000円分

紙のクーポン

2,000円分

紙のクーポン

合計 9,000円分

### 65 歳未満の人

専用アプリで読み取る  
デジタルポイント

5,000円分

デジタルポイント

2,000円分

デジタルポイント

合計 7,000円分

急遽さらに  
2,000円分  
追加決定！

郵送される封筒に  
クーポンまたはポイ  
ントの用紙が **2 枚**  
入っていますので**捨  
てないよう**にご注意  
ください！

デジタルポイントの利用には専用アプリ  
「prairie (プレーリー)」が必要です



イチカの詳細、  
アプリのイン  
ストールにつ  
いてはこちら

## 2 物価高対応子育て応援手当

物価高騰の影響が大きい**子育て世帯**を力強く支援するため、児童 1 人当たり  
**20,000円**を支給します。順次**案内を 2月下旬頃(予定)**に送付し、  
**3月上旬頃(予定)**に**児童手当給付受給口座**に振り込みます。

### 対象となる児童

申請  
不要

①令和 7 年 9 月分の児童手当受給者  
(令和 7 年 9 月に出生した児童については 10 月分)

申請  
不要

②令和 7 年 10 月 1 日から令和 8 年 3 月 31 日までに  
出生した児童の父母など

要  
相談

③令和 7 年 10 月 1 日から令和 8 年 3 月 31 日までに  
離婚などにより新たに児童手当の受給者となった  
人は相談ください。

公務員の方は、所属庁から申請書を受け取り、  
現在住んでいる市区町村で申請してください。

制度についてはこども家庭庁ホームページを  
確認するか、コールセンターまで問合わせくだ  
さい。

### 問合わせ

コールセンター  
(☎0120-252-071)  
こども支援課 (☎内線 218)

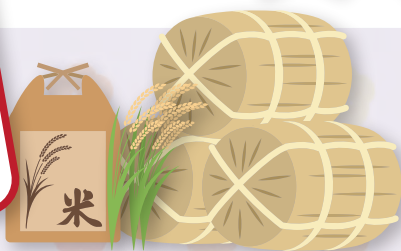


▲詳細はこちら



# 天理市が取り組む

イチカで  
お米が  
買える！



## イチカでお米を購入できる加盟店一覧

店舗名	住所	電話番号
北田政商店（米穀）	三島町 407	62-0553
村島米酒店	川原城町 740	62-0068
森田食料品店	蔵之庄町 68-2	65-0259

以下の店舗ではお米のみにイチカが使えます  
☆令和8年6月30日（火）まで

ココカラファイン天理店	守田堂町 105-1	63-5666
万代天理北店	指柳町 285	63-0550

☆令和7年12月26日時点の店舗情報です

☆新たにお米を購入できる加盟店が追加された時は、ホームページなどで案内します

デジタルポイントと紙のイチカクーポン  
を使いやすいように交換できます

デジタル  
ポイント



紙の  
クーポン

イチカ特設  
窓口で交換  
できます



デジタルポイントを紙のイチカクーポンに、  
または紙のイチカクーポンをデジタルポイント  
に交換ができます。スマートフォンへのデジ  
タルポイントの取り込み方もサポートします。

場所 市役所地下 イチカ特設窓口

開設期間

2月2日（月）～27日（金）

9時～17時（土・日曜日及び祝日を除く）

イチカ還元  
ポイント  
キャンペーン

まもなく  
終了

キャンペーン期限

令和8年2月28日（土）



▲詳細はこちら

2月上旬から順次郵送する「物価高騰対策」のイ  
チカは、**本キャンペーンの対象**です。2月中に専  
用アプリで決済をすると、支払い額の5%～7%  
が還元され、さらにお得にお買い物ができます。

☆ポイント還元は「アプリ決済」のみが対象

3

## 天理市住民税非課税世帯支援給付金

物価高騰の影響が大きい**住民税非課税世帯**に対し、令和7年12月18日時点で天理市に住民  
登録があり、世帯全員の令和7年度住民税が非課税の世帯1世帯あたり**10,000円**を支給します。

「支給のお知らせ」または「確認書」を2月上旬頃（予定）から順次発送します。

☆住民税が課税されている人の扶養親族などのみからなる世帯は、支給の対象となりません

### 対象となる世帯

申請  
不要

①「支給のお知らせ」が届いた世帯

2月末（予定）に「支給のお知らせ」に記載の口座に振り込みます。

要  
申請

②「確認書」が届いた世帯

「確認書」に必要事項を記入し、その他必要書類をつけて同封の返信用  
封筒で返送してください。

申請期限 令和8年4月30日（木）【当日消印有効】

### 問合わせ

天理市住民税非課税世帯  
支援給付金事務局コール  
センター（☎61-5498）  
9時～17時（土・日曜  
日及び祝日を除く）



# 令和8年 二十歳の



「成人の日」である1月12日(月・祝)、市民会館(やまのべホール)にて「二十歳の記念式」が挙行されました。会場には、晴れ着やスーツに身を包んだ463人の参加者が集い、新たな門出を共に祝いました。

二十歳を迎えた有志による実行委員会が、企画から運営までを自ら手がけ、天理市ならではの趣向を凝らした式典が開催されました。



Okajima Reo



Inoue Momoka



Onishi Yuta

副実行委員長  
大人の一人として、社会の一員として、自分の役割を果たすこと。

実行委員に聞いた  
二十歳の  
の抱負



Nakata Yumi



Ontani Kokoro



Inoue Takato

常に努力し続け、立派な大人になれるように頑張りたい。



Miwa Otoka

実行委員長  
今までの思い出を背負い、自分で道を切り拓いて行きたいです。



# 記念式

まなび推進課 地域連携推進係  
(お内線509)



【第二部】「ビデオレター」では懐かしい恩師の姿がスクリーンに映し出されると、会場からは大きな歓声が上がりました。また、記念アトラクションとして、初の試みとなる「ランウェイ」も行われ、会場は大いに盛り上がりました。

自立した大人として、新たな一歩を踏み出した皆さん。天理市で培った経験や仲間との絆を糧に、それぞれの志す道を力強く歩んでいけることを期待しています。

の国歌斉唱が行われました。並河市長の式辞、榎堀市議会議長の祝辞に続き、高市早苗内閣総理大臣から温かい祝辞を高市早苗事務所秘書の方から代読いただきました。二十歳の代表として、実行委員の井上桃花さんと大谷ころさんが謝辞を述べ、これまでの感謝と未来への力強い決意を表明しました。



Miyazaki Ayaka

今の笑顔を生かして、社会に貢献できるような人になりたいです。



Hoshino Momona

一日一日を大切に、いつでも楽しんで生きていきたいです！



Fukaya March

成人としての自覚を持ち、自分の能力を最大限発揮できるように努力していきたいと思えます。



Nishitsuji Yuri

どんな時も優しさを大切に生きていきます。



Yoshimura Aisa

自分磨きするー！



Maeda Kaori

学びを活かし、一期一会を大切にします。



Fukui Nano

未来を見据えて、今出来ることから1歩ずつ踏み出していきたい。



Nishimura Nao

自分がこれだ！と思えるものを見つけ、それを以て大切に生きる。





## Anniversary attraction RUNWAY 2026





## 第4回市議会定例会

令和7年第4回市議会定例会は、一般会計補正予算など14議案がすべて原案どおり可決され、閉会しました。



令和7年第4回市議会定例会が12月1日に開会され、市長があいさつをしたあと、会期を16日までの16日間と決定しました。続いて日程に入り、市長が当初提出した一般会計補正予算など13議案の提案説明を行い、1日目を散会しました。

3日に再開された本会議では、13議案を所管常任委員会に付託し、審査することになりました。10日に再開された本会議では会派「令和の会」を代表して山田哲生議員、会派「清風会」を代表して鈴木洋議員より代表質問が行なわれました。続いて、藤本さゆり議員、鳥山淳一議員、寺井正則議員、神田和彦議員による一般質問が行なわれ、質問初日は散会しました。11日に再開された本会議では、10日に引き続き、村木敬議員、今西康世議員、井上伸吾議員による一般質問が行なわれ、すべての質問が終了し、散会しました。15日に再開された本会議では、所管常任委員会に付託されていた一般会計補正予算など13議案の審査の経過並びに結果について、各委員長より報告があり、すべて原案どおり可決され、1件の追加議案についても原案どおり可決し、本定例会を閉会しました。

## 「空き家バンク」登録受付中



「天理市空き家バンク」なら老朽化が進んでいても空き家バンクへの登録実績があります。



詳しくは市ホームページを確認ください



## 天理市公式 SNS アカウント

天理の魅力や旬な情報、くらしの情報などを発信しています。ぜひ利用ください。



▲Facebook



▲LINE



▲Instagram





## 証明書コンビニ交付サービス 一時停止のお知らせ

システムメンテナンスなどのため、右記のとおり「コンビニ交付サービス」を停止します。

市民の皆さんには不便をおかけしますが、右記期間外に利用ください。

### 停止対象・停止期間

- ・戸籍全部（個人）事項証明書、戸籍の附票の写し、本籍地利用登録申請
- 2月21日（土）～23日（月・祝）終日

問合わせ 市民課（☎内線 703・704）

## 令和8年4月1日（水）から 自転車の違反に「青切符」が導入されます！

自転車の交通違反に対しても、自動車などと同様に、反則金の納付を求める「交通反則通告制度」（いわゆる「青切符」）が適用されます。

**対象** 16歳以上（運転免許の有無は関係ありません）

### 対象となる違反の一例と反則金

- ・携帯電話の使用 12,000円
- ・信号無視 6,000円
- ・警報器が鳴っている踏切への立ち入り 7,000円
- ・イヤホンなどを使用 5,000円
- ・指定場所一時不停止 5,000円
- ・二人乗り 3,000円

☆上記以外にも対象となる違反があります

☆詳しい情報は奈良県警察ホームページを確認ください



奈良県警察  
ホームページはこちら

自転車利用時は交通ルールを守り、安全  
運転をお願いします！

## 令和8年度 入札参加資格審査申請書（指名願）の受付を開始

### 物品購入等の申請受付

市内業者・市外業者とも通常受付

**受付期間** 2月2日（月）～27日（金）  
（土・日曜日及び祝日を除く）

### 建設工事等の申請受付

「建設工事」「測量・建設コンサルタント」  
「建設工事関係の物品・工所用資材等」

市内業者：通常受付／市外業者：追加受付

**受付期間** 2月2日（月）～16日（月）  
（土・日曜日及び祝日を除く）

（注）上下水道事業の入札参加資格審査申請について

令和7年度より、天理市上下水道局が所管していた上下水道事業のうち水道事業は奈良県広域水道企業団へ統合され、下水道事業は天理市に移管されました。**通常受付**について、令和8年度に水道事業の入札に参加を希望される場合は「奈良県広域水道企業団天理事務所」へ、下水道事業の入札に参加を希望される場合は「天理市」へ入札参加資格審査申請をしてください。なお、奈良県広域水道企業団に統合前の令和7年2月に、天理市上下水道局へ上下水道事業の入札参加資格審査申請を行い令和8年度末まで有効な資格については、奈良県広域水道企業団天理事務所及び天理市へ引き継がれているため、新たな申請は不要です。但し、**追加受付**については、水道事業・下水道事業の両事業ともに奈良県広域水道企業団天理事務所へ入札参加資格審査申請をしてください。

申請書類は、市内・市外業者を問わず、原則郵送で提出してください（宅配可・受付期間中の消印有効）

☆申請手続きなどの詳細は、市ホームページ及び奈良県広域水道企業団ホームページを確認ください

問合わせ 総務課 入札審査室（☎内線 332・355）

奈良県広域水道企業団天理事務所 業務課（内線 842・805）



## 令和8年度人権啓発ポスターを募集

あらゆる人権問題の解決に向けた取り組みや人権尊重の重要性を訴え、人権意識の高揚を図るためのポスターを募集します。

**対象** 県内在住・在勤・在学の小学生以上の人

**様式** 画用紙4つ切、画材は自由

☆作品裏面に住所、氏名、年齢(学生は学校名、学年)、電話番号、作成意図や背景を明記したポスター用名札を貼り付けてください

**申込み** 6月26日(金)までに県人権施策課へ提出(奈良市登大路町 30)

☆市内小・中学生は、各校で決められた期日までに提出してください

**問い合わせ** 県人権施策課(☎0742-27-8719)、人権センター(☎65-0130)

☆入選作品の著作権は主催者(県・市)に帰属し、県・市作成の啓発資料・広報紙・ウェブサイトなどへ掲載される予定

☆応募作品は令和8年12月の人権週間に展示し、一部の作品を令和9年カレンダーに掲載する予定



## 障害者控除対象者認定書の申請について

障害者手帳を持っていない満65歳以上の高齢者で、介護保険の認定審査資料により障害者に準じた状態であると認められる人は、「障害者控除対象者認定書」の発行申請ができます。この認定書は、所得税などの申告をするときに添付すると所得金額から一定金額の控除を受けることができます。

**申請期限** 3月6日(金)まで

**申請方法** 申請書を郵送(〒632-8555 天理市川原城町 605 介護福祉課宛て)または介護福祉課へ直接持参

☆申請書は市ホームページからダウンロードまたは、介護福祉課窓口で配布します

☆窓口にて本人確認を行いますので、来庁される人の身分証明書を持参ください

☆郵送の場合は、身分証明書の写しを同封ください

**問い合わせ** 介護福祉課  
(☎内線 745)

市ホームページはこちら▶



## 人権擁護委員

令和8年1月1日付で、中村香さん(柳本校区1期目)が法務大臣より委嘱を受けられました。

人権相談など市民の人権擁護につとめていただきます。

**問い合わせ** 人権センター(☎65-0130)

## 市税のおしらせ

3月2日(月)は固定資産税・都市計画税(4期分)の納期限です。納期限までに納付してください。

▶口座振替を利用の皆さんへ

市税を確実に引落しできるよう、振替日(3月2日(月))前に預貯金残高の確認をお願いします。残高不足などで振替ができなかった場合は、後日送付する督促状にて納付してください(再振替はできませんのでご了承ください)。

口座振替の場合、領収書は発行されませんので、振替は通帳にて確認ください。

**問い合わせ** 収税課(☎内線 203・204)



## お知らせ

### 広報紙「町から町へ」の配送先などの変更

広報紙「町から町へ」の配送先及び部数などに変更が生じた場合、秘書広報課広報室に連絡ください。メールでも結構です。

なお、毎月の締切日を10日(10日が土・日曜日及び祝日となる場合は、翌開庁日)としています。

締切以降に連絡があった場合は、翌々月号からの変更となりますのでご了承ください。メールによ

る連絡は、下記QRコードから「メールフォーム」にアクセスし、「変更前・変更後の住所・氏名・電話番号・部数」を明記のうえ送信ください。

**問い合わせ** 秘書広報課 広報室  
(☎内線 439・436)



ホームページはこちら▶



2月16日(月)～3月16日(月)



## 期日までに市・県民税の申告を

税務課 市民税係 (☎内線 248・249・613)

申告の案内は原則前年度の申告実績に基づき送付します。申告書が必要な人は問合わせください。

### ▶令和8年度 市・県民税申告受付窓口について

申告の受付は市役所2階税務課市民税係の窓口で行います

☆毎年大変混雑し、待ち時間も長くなっています 申告書の提出は郵送を利用ください

税務課 市民税係宛 (〒632-8555 天理市川原城町 605)

☆窓口に出される場合は、提出書類をあらかじめ作成した上で持参ください

☆申告窓口には作成スペースはありません

☆職員による代行作成は行いません

### 市・県民税申告と確定申告の違い

▶**市・県民税申告**…毎年1月1日現在で住所がある市町村に行うもので、所得や状況に応じて申告が必要です

▶**確定申告**…前年の所得を申告し、所得税を納める申告です。実際に納めるべき税額より納め過ぎていた場合は、還付が受けられます

### 市・県民税の申告をしなくてもよい人

- ・税務署へ所得税の確定申告をした人
- ・給与所得者で、勤務先にて年末調整が済みであり、それ以外に所得がない人
- ・前年の所得が障害年金、遺族年金などの非課税対象の所得のみの人

- ・令和7年中の収入がない人
- ☆前年中に収入がない人は、申告義務はありませんが、国民健康保険料や介護保険料などの算定に必要な人やす得(非)課税証明書を発行する必要がある人は申告が必要です

### 市・県民税の申告が必要な人

令和8年1月1日現在で、天理市に住所がある人かつ、下記のいずれかに該当する人は、市・県民税の申告が必要です。

☆上記申告をしなくてもよい人を除く

- ・前年中に事業(営業など、農業)、不動産、利子、配当、雑(個人年金など)、一時(生命保険払戻金など)、譲渡の所得があった人
- ・給与所得者で、勤務先から天理市役所へ給与支払報告書が提出されていない人
- ☆提出の有無は、勤務先に確認してください
- ・年の途中で就職または退職した人で、年末調整をしていない人

- ・年末調整済の給与以外の所得が20万円以下の人
- ・公的年金などの収入が400万円以下で、公的年金以外の所得が20万円以下の人
- ・公的年金などの収入のみの人で、社会保険料、生命保険料、医療費、扶養などの各種控除を追加しようとする人
- ・原稿料や講演料などの支払いを受けた人
- ・後期高齢者医療制度の被保険者、国民健康保険加入者及びその世帯主の人
- ☆申告がないと、保険料の算定や軽減措置の判定などができません

### 申告をする際に必要なもの

#### ▶すべての人

- ・身分証明書(顔写真有) ・個人番号が確認できるもの(マイナンバーカード、マイナンバー通知カード)

#### ▶営業・農業・不動産所得がある人

- ・収支内訳書 ・経費全般の領収書 ・農作物など販売時の出荷伝票
- ・農作物などを自家消費、事業消費した場合は、その数量の記録

#### ▶給与所得者・年金受給者

- ・源泉徴収票

☆収入がなかった人の申告は電子で受付を開始します(マイナンバーカードが必要です)

☆詳しくは市ホームページを確認ください

天理市 住民税申告

検索



## ▶所得控除を受ける人

### 社会保険料控除、生命保険料控除、地震保険料控除

以下の保険料などの令和7年1月から令和7年12月までに支払った控除証明書など

- ・国民年金保険料 ・小規模企業共済等掛金 ・生命保険料、介護医療保険料、個人年金保険料、地震保険料

### 医療費控除・医療費控除の特例

申請者が作成した以下の明細書

(明細書の様式は市ホームページに掲載しています)

天理市 医療費控除明細書

検索

☆病院で発行される「診療報酬明細書」などの医療費の明細書ではありません

- ・医療費控除の明細書 ・医療費控除の特例（セルフメディケーション税制）の明細書

☆医療費などの領収書の添付は不要です

ただし、領収書の提示または提出を求める場合がありますので、必ず保管してください（5年間）

☆医療費控除の特例（セルフメディケーション税制）を受ける場合は、従来の医療費控除を受けることはできません

### 障害者控除

- ・身体障害者手帳 ・精神障害者保健福祉手帳 ・療育手帳 ・障害者控除対象者認定書

## 税務署への確定申告書の提出方法について

確定申告会場は例年大変混雑しますので、e-Tax（電子申告）を利用ください。また、**昨年より申告書控えへの收受印が廃止**となったため、申告履歴が必要な人にも e-Tax が便利です。

### e-Tax を利用する場合

スマホなどから 24 時間いつでも自宅などから申告書の作成・送信が可能で、印刷・郵送代が不要。また、事前にマイナポータルと連携すると控除証明書などのデータが自動入力され、添付書類が不要となる場合もあります。（メンテナンス時期は利用不可となります）

☆税務課前に臨時設置の PC はマイナンバーカードを用いた電子申告用になります（紙印刷できません）必ずマイナンバーカードを持参ください

### 市役所窓口の場合

**作成済の申告書**に限り預かりのうえ、奈良税務署への提出のみを行っています。市役所2階税務課市民税係へ、下記時間内に直接持参ください。他の窓口での收受や市役所への郵送での提出はできません。

☆必ず本人確認書類及びマイナンバーを証明する書類の写しを添付してください

### 【收受期間】

2月16日（月）～3月16日（月）

8時30分～16時30分（土・日曜日及び祝日を除く）

☆預かり書（收受日付押印）の発行はありません

☆確定申告に必要な用紙は市役所1階正面玄関ロビーでも配布（数に限りあり）

今年も税務署からの提供枚数は大幅に減っています。電子申告または、国税庁ホームページからダウンロードして利用ください。

### 奈良税務署に【郵送】する場合

大阪国税局業務センター阪神分室（奈良税務署担当）宛  
（〒661-8524 兵庫県尼崎市若王寺 3-11-46）

☆提出用のみを送付

☆控え用への收受日付印の押捺は廃止されました



◀確定申告など  
作成コーナーはこちら



◀マイナポータル連携はこちら  
例）給与・年金の源泉徴収票、  
医療費、ふるさと納税など



◀マイナンバーカードの  
電子証明書の有効期限切れ、  
パスワードロックなどはこちら



◀税務相談チャットボット  
（AIによる自動回答）はこちら

## 主な税制改正について

### ▶ 給与所得控除の見直し

給与所得者に適用される給与所得控除について、給与収入金額 190 万円以下の人に対する最低保障額が 55 万円から 65 万円に引き上げられます。

☆給与収入が 190 万円を超える場合の給与所得控除額の変更はありません

☆給与所得控除の改正に伴い、家内労働者の必要経費の特例についても、55 万円から 65 万円に引き上げられます

### ▶ 扶養親族等の所得要件の見直し

各種扶養控除などの適用を受ける場合の所得要件が引き上げられます。

控除の種類	要件	改正後	改正前
配偶者控除 扶養控除	同一生計配偶者及び扶養親族の合計所得金額	58 万円以下 (給与収入 123 万円以下)	48 万円以下 (給与収入 103 万円以下)
ひとり親控除	ひとり親が有する「生計を一にする子」の総所得金額など	58 万円以下 (給与収入 123 万円以下)	48 万円以下 (給与収入 103 万円以下)
勤労学生控除	勤労学生の合計所得金額	85 万円以下 (給与収入 150 万円以下)	75 万円以下 (給与収入 130 万円以下)
寡婦控除	寡婦控除の子以外の扶養親族の合計所得金額	58 万円以下 (給与収入 123 万円以下)	48 万円以下 (給与収入 103 万円以下)
雑損控除	雑損控除の適用が認められる生計を一にする配偶者その他親族に係る総所得金額など	58 万円以下 (給与収入 123 万円以下)	48 万円以下 (給与収入 103 万円以下)

(注) 給与収入ベースでの比較は、判定の対象となる所得が給与所得のみの場合に、所得要件(合計所得金額)を給与収入金額に置き換えて示したものです。他の所得がある人はこの限りではありません。

(注) 給与収入金額は、所得税、住民税、社会保険料などが差し引かれる前の額(源泉徴収票の金額)です。いわゆる手取り額ではありません。

### ▶ 大学生年代の子などに関する特別控除(特定親族特別控除)の創設

生計を一にする年齢 19 歳以上 23 歳未満の親族などで前年の合計所得金額が 58 万円超 123 万円以下の人がいる場合に、所得控除の適用を受けることができる特定親族特別控除が創設されます。

合計所得金額	特定親族特別控除額
58 万円超 95 万円以下(給与収入 123 万円超 160 万円以下)	45 万円
95 万円超 100 万円以下(給与収入 160 万円超 165 万円以下)	41 万円
100 万円超 105 万円以下(給与収入 165 万円超 170 万円以下)	31 万円
105 万円超 110 万円以下(給与収入 170 万円超 175 万円以下)	21 万円
110 万円超 115 万円以下(給与収入 175 万円超 180 万円以下)	11 万円
115 万円超 120 万円以下(給与収入 180 万円超 185 万円以下)	6 万円
120 万円超 123 万円以下(給与収入 185 万円超 188 万円以下)	3 万円

(注) 給与収入ベースは、いずれも判定の対象となる所得が給与所得のみの場合です。

他の所得がある人はこの限りではありません。

(注) 給与収入金額は、所得税、住民税、社会保険料等が差し引かれる前の額(源泉徴収票の金額)です。いわゆる手取り額ではありません。



## 天理市消防出初式 消防功労者のみなさんを表彰

防災安全課（☎内線 409）



市消防出初式が1月11日、なら歴史芸術文化村ホールにて行われました。日頃から安全・安心のまちづくりのため消防活動に尽力されている皆さんが表彰されたほか、屋外式典では消防団、天理市婦人防災クラブなどの視閲及び、消防団消防ポンプ自動車、天理教消防ポンプ自動車による一斉放水が実施されました。

（敬称略）

### 奈良県知事表彰

古川 晴美（田部町）

磯野 文徳（長柄町）

河村 淳信（遠田町）

榊原 茂樹（福住町）

### 奈良県消防協会長表彰

依田 隆（川原城町）

溝口 章（東井戸堂町）

川口 薫（遠田町）

吉本 巧（柳本町）

角谷 尊慎（櫛本町）

### 天理警察署長感謝状

依田 隆（川原城町）

登 敏朗（喜殿町）

榊原 茂樹（福住町）

### 天理市長表彰

海老山 直寛（川原城町）

辻村 和晃（岩屋町）

西川 陽一郎（二階堂南菅田町）

出口 幸司（佐保庄町）

岡田 晃郎（檜垣町）

中岡 秀親（福住町）

岡島 輝彦（櫛本町）

### 天理市永年勤続表彰

山本 裕之（丹波市町）

西田 全宏（岩室町）

南 幸一（指柳町）

安浪 芳郎（備前町）

高畑 兵衛（福住町）

森 弘成（山田町）

畑中 正（山田町）

奥中 礼隆（山田町）

金谷 直樹（山田町）

角谷 尊慎（櫛本町）

### 天理市消防団長表彰

春永 洋平（佐保庄町）

箱谷 幸司（杉本町）

北嶋 孝好（荒蒔町）

村山 宏（乙木町）

森井 啓司（田原本町）

森口 智司（山田町）

東 和明（山田町）

森田 稔輝（奈良市）

吉本 利彦（櫛本町）

浅井 浩希（櫛本町）

森口 幸祐（森本町）

### 天理市長感謝状

石津 雅恵

（天理市婦人防災クラブ）

磯野 晴代

（天理市婦人防災クラブ）



## 年末特別警備を実施

防火意識の高揚と火災予防を呼びかけるため、令和7年12月28日から30日までの3日間に渡り、市消防団による年末特別警備が実施されました。

各地区の消防団員が、地域を火災から守るため入念なパトロールを毎年実施しています。





## たばこ火災を防ぐために

奈良県広域消防組合管内で、火災発生原因の上位を占めるのがたばこです。令和6年1月1日から令和6年12月31日までの火災件数は265件で、昨年より31件減少しています。（令和7年の消防統計は現在集計中）その中で、たばこ及びこんろがそれぞれ13件と上位を占めています。今回は、たばこ火災を防ぐポイントを「屋内編」と「屋外編」の2つに分けて紹介します。

### ▶屋内編

- ・喫煙する際は、灰皿を準備し、火のついたたばこを持ったまま室内を歩き回らない
- ・ふとんの上で吸わない
- ・灰皿の吸い殻はこまめに清掃する
- ・吸い殻は、水につけるなど完全に消えたことを確認したあとに廃棄する
- ・灰皿内の吸い殻を山盛りにしない

### ▶屋外編

- ・灰皿が無い場所で喫煙しない
- ・喫煙場所に指定されている場所で喫煙する
- ・たばこのポイ捨ては絶対にしない



市民の皆さん一人ひとりが防火意識や防火行動力を高めていただくことにより、火災の発生を防ぎ、また、万が一発生した場合にも被害を最小限にとどめ、火災から尊い命と貴重な財産を守ることが何よりも重要です。

**問い合わせ** 天理消防署 予防課（☎62-3322）

## よりよい119番通報

近年、救急件数は増加しており、救急車が現場に到着するまで時間がかかってしまう場合があります。そこで、救急車を有効に利用していただくため、通報時のポイントを紹介します。

### ▶救急通報のポイント

119番通報すると、指令員が必要なことを伺います。あわてず、ゆっくりと答えていただくようお願いします。

- ①救急であることを伝える
  - ②救急車に来てほしい住所を伝える（分からない場合は近くの大きな建物、交差点など、目印になるものを伝えてください）
  - ③具合の悪い人の症状・年齢を伝える
  - ④あなたの名前と連絡先を伝える
- ☆記載したものは一般的な聞き取り内容です

### ▶救急車が到着するまでに

広い道路まで案内に出いていただくと救急車の到着が早くなります。次のものを用意してください。

- ①マイナンバーカードなど身分を証明できるもの
- ②お金 ③靴 ④普段飲んでいる薬（おくすり手帳）

### ▶救急車が到着すれば

救急隊に次のことを伝えてください。

- ①事故や具合が悪くなった状況
- ②救急車が到着するまでの変化
- ③実施した応急手当の内容
- ④具合の悪い人の情報

☆救急隊に同じ内容を聞かれることがありますが、病院に伝えるための大切な情報です

**問い合わせ** 天理消防署 救急課（☎62-3322）



## 大和まほろばネットワークニュース Vol.43

産業振興課（☎内線 271）

### 無料のプログラミング体験イベントを開催



天理市

大和まほろば広域定住自立圏の市町村のつながりを深めるために、圏域市町村（天理市・山添村・川西町・三宅町・田原本町）広報に2カ月に一度、輪番制で「大和まほろばネットワークニュース」を掲載しています。

TEPIA 先端技術館（東京・北青山）が全国展開する「プログラミング体験広場」を天理市で初開催。難易度別の6種類の教材を体験できます。プログラミングで小型ドローンの飛行や、ロボットでのお絵描き、電車の操作に挑戦してみませんか？

当日は県内大学の学生がチューターとしてみなさんの体験をサポートします。初心者から経験者まで楽しみながら学べる無料のイベントですので、ぜひ参加ください。

**日時** 2月22（日）10時～15時30分（最終15時）

**場所** 市文化センター

**所要時間** 各回約30分 **定員** 各回32人

**費用** 無料

**申込み** 下記QRコードから申込みください



▲高学年向け教材  
（LEGO Spike）



▲低学年向け教材  
（マタタプロセット）



▲申込みは  
こちら

## 地域のごみ集積場所について

市では、家庭から出るごみは、ステーション方式（区域ごとに一定数の戸数で集積場所を設ける）で収集しており、その場所は、**区長及び地元自治会代表者**などの申し出により、環境業務課と協議をして、決定されています。

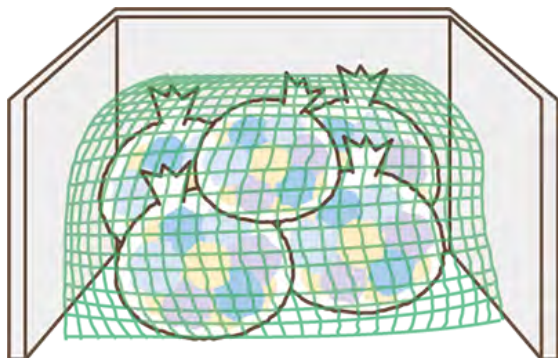
ごみの排出は当日の朝8時まででお願いします。また、夜間のごみ出しは、美化、防犯のため遠慮ください。

利用する人がきちんと**ルールを守り、責任を持って管理する**ことで自分たちの快適な集積場所を作ることができます。快適な集積場所は、不法投棄や違反ごみ排出の抑止にもなります。

みんなで、協力してきれいに管理しましょう。

**問合わせ** 環境業務課（☎85-7991）

家の前は、いやだけど、遠くにあるのもいやだし…



### 2月のし尿収集予定

校区名	日程	校区名	日程
丹波市	9～12日	朝 和	19～24日
山の辺	9～12日	福 住	12～17日
前 栽	5～9日	<b>3月のし尿収集予定</b>	
井戸堂	17～18日	校区名	日程
二階堂	4～6日	櫛 本	2～4日
柳 本	17～19日	☎85-7991 / FAX85-7996	

【相談】 SNSに投稿した動画にメッセージをくれた人とチャットでやり取りをするようになった。親族の資産を増やしたことがあり、私にも暗号資産で増やす方法を教えてくれるという。取引所のアプリを入れて最初1万円を送金した。すぐ利益が出て入金されたので信用した。少しずつ投資金額を増やし、順調に増えていたので預貯金を解約し何回も送金した。途中で100万円近く入金され、疑わなかった。

引き出そうとしたら手数料や税金のほかいずれも名目で何百万円もお金を払わなければならぬと言われた。

【アドバイス】 SNSがきっかけの投資トラブルは幅広い年齢層で起こっています。もうけ話の被害にあう人は、他人の体験談などを信じてしまう傾向や自分や他人を信じすぎてしまう特徴があります。

相談者は家族や当センターが詐欺の疑いを説明しても信用できないよう法律相談を勧めました。

【トラブルにあわないため】 SNSで話が合う人でも、本当はどんな人物かわからない。信用できるか慎重に判断する。

・SNS上のもうけ話は、まず疑ってかかる。

・世の中に絶対にもうかる投資はない。

・日常生活費、緊急時の備え、教育費など近い将来に予定している支出などは手元に確保してください。

ネットの投資広告やもうけ話は信頼できる情報と信頼できない情報を見分けることは困難です。中立的な立場から情報提供を行っている公的機関、専門家などから幅広く情報を得て将来の生活を守ってください。

## 知っておきたい暮らしの情報

市役所地下消費生活センター  
（☎内線 770・785 / 毎週月～金曜 10時～12時・12時45分～16時 / 祝日は休み）





# みんなの保健

～毎月10日は「天理市健康づくりの日」、19日は「天理市食育の日」～

3月の行事予定

申込み（問合わせ）健康推進課＜保健センター＞ ☎63-9276

## 乳幼児健康診査 大切なお知らせ

1歳6カ月児健診と3歳6カ月児健診は同日開催での集団健診です。

**個別健診**（市内の委託医療機関（小児科・歯科医院）で実施します）

健診	健診方法
4カ月児健診	生後4～5カ月の間に医療機関に予約。市役所での出生届出時に案内しています。
2歳児歯科健診	2歳6カ月頃対象の人には受診券ハガキを送付します。 受診ハガキが届いたのち、早めに医療機関へ事前予約。

**集団健診**（保健センターで実施します）

申込みは早めに電話で予約ください。各日程は予約枠が決まっていますので、申込み状況によっては希望に添えない場合があります。予めご了承ください。

健診	対象者	対象日	健診受付時間・内容
10カ月児健診 (1歳になる月まで受けることができます)	令和7年4月生 令和7年5月生	3月17日(火)	受付時間(要予約制) 13時～14時30分 混雑を避ける為、予約枠を設けています ①問診 ②身体計測 ③医師診察 ④栄養相談(必要時) ⑤発達相談(必要時) ⑥歯科診察 ⑦歯科相談(必要時) ⑧尿検査 ⑨スポットビジョン ☆⑥、⑦ 1歳6カ月児・3歳6カ月児健診のみ ☆⑧、⑨ 3歳6カ月児健診のみ <b>持ち物</b> 母子健康手帳、健診アンケート、バスタオル、外出グッズ、尿(3歳6カ月児健診のみ)
1歳6カ月児・ 3歳6カ月児健診 (1歳6カ月児健診は2歳になる月まで、 3歳6カ月児健診は4歳になる月まで受けることができます)	令和6年8月生  令和4年8月生	3月5日(木)  3月12日(木)  3月19日(木)	

☆集団健診について、対象の人には個別通知を行っています

☆3歳6カ月児健診対象の人は事前に自宅で視力・聴力検査を実施して来所ください

☆健診所要時間は、受付からすべてが終了するまで1時間30分ほどかかります

☆正午の時点で警報発令時、保健センターで実施の集団健診は中止します 後日代わりの日程を案内します

## 母子健康手帳の交付

(WEB予約が必ず必要です)

**受付時間** 9時、10時30分、13時30分、15時  
☆妊娠届と同時に妊娠時面接を行うため、所要時間は40分程度です

**交付場所** はぐ～る

**持ち物** ①マイナンバーカード ②妊娠届 ③妊娠届アンケート1 ④妊娠届アンケート2 ⑤振込み口

**座情報** (妊婦名義) がわかるもの ⑥印鑑

☆滞在時間短縮のため、②～④は市ホームページからダウンロードし、事前に記入の上持参してください

☆左記⑤、⑥は、妊婦の為の支援給付金を振込む場合に必要です  
☆妊娠証明書は不要ですが、医療機関で心拍確認後に予約してください

WEB予約方法や

②～④のダウンロードはこちら▶



## \*ママにこ\* (天理市ドゥーラによる親子サロン)

**日時** 3月6・13日の金曜日 13時～16時

**場所** はぐ～る **対象** 産後7カ月未満の母子 **持ち物** バスタオル、オムツ替え用シート

**内容** ママと赤ちゃんがゆったり過ごせる広場です ママ同士の交流を支援し、子育てや家事の工夫を伝えます




☆正午の時点で警報が発令されている場合は、中止します

がん検診（集団検診）

要事前予約（☎63-9276）または【WEB 予約】

申込み  
はこちら▶



	胃がん	胸部（肺がん、結核）	大腸がん
検診内容	バリウムと発泡剤を飲み胃のレントゲンを撮る検査 	胸のレントゲン検査（必要な人のみかくたん検査） 	便の潜血反応検査（自宅で2日間採便） 
対象年齢（令和8年3月31日時点）	40 歳以上		
自己負担金	1,000 円 70 歳以上 500 円	500 円 かくたん検査（必要な人のみ）別途 500 円	500 円 ☆クーポン対象者無料
日程・受付時間 3月9日（月）8時 45 分から 10 時 30 分			
場所 保健センター	○	○	○

- ・大腸がん検診無料クーポン券対象者（40・45・50・55・60・65 歳 令和8年3月31日時点）
- ・生活保護受給者は無料
- ・検診を受けられない条件（①検診条件参照）があり、お断りさせていただく場合があります

☆詳しくは、市ホームページ（②各種検診参照）を確認いただくか、保健センターへ問合わせください

令和7年度 大腸がん検診

無料クーポン券対象の人は、大腸がん検診を無料で受診できる最後の機会です。



◀①検診条件



◀②各種検診

天理市立休日応急診療所（☎63-3257）

必ず電話をしてから来所してください。

電話では自動音声で診察の注意事項などを案内します。案内に引き続き、職員が受付をさせていただきます。

診療科目 内科・小児科

診療日時 日曜日及び祝日／10 時～16 時

持ち物 健康保険証など、後期高齢者医療被保険者証（75 歳以上の人）、受給資格証（福祉医療制度の対象者）

☆休日応急診療所と市立メディカルセンターは同一建物にありますが、別の医療機関です

☆応急診療を目的としていますので、点滴、レントゲン検査、血液検査などは実施していません

☆「受診申込書」は市ホームページからダウンロードできます

☆クレジットカード支払いは取扱っていません

☆マスクの着用をお願いします



ダウンロードはこちら▶



市立図書館 (☎63-0739 / FAX63-3911)

## 図書館へようこそ

新着

一般書

### 『歴史小説のウソ』

佐藤賢一／著（筑摩書房）



実在の人物を題材に、「真実味のあるウソ」を書く歴史小説。その人物を追いつけると、史実としては残っていない心の動きを書くことができるようになる。しかし、それを本物の歴史と読者に信じさせてしまう弊害もある…。大学院で歴史学を専攻した歴史小説家が「ウソ」でしか伝えられない歴史小説創作の魅力を語る。

- ・昭和界限 朝日新聞フォトアーカイブ・協力
- ・「自分が嫌い病」の子どもたち 成重竜一郎
- ・きもの、どう着てる？ 山内マリコ
- ・ゲームビジネス 岡安学
- ・生き物たちの暮す森 佐藤和斗
- ・ハロー、マイ・ユーミン 松任谷由実
- ・豊臣家の包丁人 木下昌輝
- ・カフェーの帰り道 嶋津輝
- ・白鷺立つ 住田祐
- ・シークレット・オブ・シークレッツ 上下 ダン・ブラウン

新着

児童書

### 『わなに落ちたごろうくん』

林原玉枝／文、高垣真理／絵  
（富山房インターナショナル）



イタチのごろうくんは、「なんでもおなやみそうだしよ」の所長です。ある日、ごろうくんが、大すきな水たまりに突しんとすると、ふしぎなことがおこりました。それは夢の国へつづくわなで、ごろうくんは、夢の国の王さまから、いなくなったユニコーンを探すようたのまれます。ユニコーンはなかなかみつからず…。(低学年～)

- ・ぱくぱくぱんだちゃん Juno 絵
- ・おどっているよ、わたしのて フラン・アルヴァレス絵
- ・冬にやってきた春と夏と秋 エミリー・サットン絵
- ・じてんしゃにのったそば グレイシー・ザン絵
- ・わたしは書体デザイナー 高田裕美
- ・きょうりゅうーよみきかせずかんー 真鍋真・監
- ・感じてみよう時間の長さ レイチェル・ウィリアムズ
- ・シジュウカラガンを呼びもどせ！ 野泉マヤ
- ・ダムのみみつ図鑑 スタジオタッククリエイティブ・編
- ・エリーは波にうかぶ ジェイミー・サムナー

## 市立図書館特別整理（蔵書点検）にともなう

### 休館と長期貸出のお知らせ

特別整理（蔵書点検）作業のため休館します。休館に伴い長期貸出を行います。ぜひ利用ください。図書館利用カードをお持ちでない人は、現住所・生年月日がわかるもの（免許証・マイナンバーカードなど）を持参ください。

**長期貸出の期間** 2月5日(木)～18日(水)

☆一人10冊まで4週間の貸出

**特別整理の休館** 2月19日(木)～3月5日(木)

2

日	月	火	水	木	金	土
1	2	3	4	5	6	7
8	9	10	11	12	13	14
15	16	17	18	19	20	21
22	23	24	25	26	27	28

●は休館日

**開館時間** 9時～17時

☆月曜日及び祝日、第4金曜日(館内整理日)は休館

## 電子図書館にあたらしい本が入りました！

電子図書館の利用には、図書館での利用申請が必要です。本人確認のできる身分証と（通勤・通学の方は、社員証・学生証なども合わせて）、図書館利用カードを持参し、図書館の開館時間内に、カウンターで手続きをしてください。

### 【一般書】

- ・『別れを告げない』（ハンガン）
- ・『やりたい！ができる Copilot 本格活用』（ユースフル(長内孝平)）
- ・『京都・奈良のお寺で仏像に会いましょう』（福岡秀樹）
- ・『トーストの発想と組み立て』（ナガタユイ）
- ・『ぼくは刑事です』（小野寺史宜）
- ・『バンクハザードによろこそ』（中山七里）

### 【児童書】

- ・『山のトムさん』（石井桃子）
- ・『みんなが使いやすい身近なユニバーサルデザイン1』（白坂洋一・監）
- ・『奇妙で不思議な土の世界』（ジャクリーヌ・ストラウド「等」）ほか、たくさん



## ▶子どもに対するおはなし会

**日時** 2月15日(日)

**4歳～小学1年**

10時30分～11時

**小学2年～**

11時10分～40分

**場所** 市立図書館 おはなしの部屋

**定員** 各回50人

(先着順・申込み不要)

☆最新の情報は市ホームページで確認ください



第25回  
櫛本校区はにわ祭り

◇日時 2月7日(土)  
8時45分～13時

◇場所 櫛本小学校運動場・  
体育館ほか

◇内容 オープニング(北中  
学校吹奏楽部演奏、火入れ  
式、はにわの野焼き、昔の遊  
び、塗絵、模擬店、校区探検  
ウォークラリーなど

☆特別講座「櫛本のはにわの  
世界」11時

◇問い合わせ 櫛本公民館  
(☎051-0801)

第28回  
福住氷まつり(納入)

◇日時 2月8日(日)

9時～8時30分受付

◇場所 復元氷室  
(福住町井之市)

◇内容 再現した古代の氷室  
に3トンの氷を運び入れ夏  
まで貯蔵します

☆豚汁のふるまいもあります  
◇問い合わせ 福住公民館  
(☎099-2001)

歌碑でめぐる『山の辺の道』  
～1300年の時を超え、  
万葉の世界へ～

三輪山の麓から春日山の麓  
へと奈良盆地の東の山裾を南  
北に縫うように続く、日本最  
古の道とされる『山の辺の  
道』。古道の持つ魅力を、天理・  
桜井の両市で伝える連携展示  
です。

◇日時 2月10日(火)～23日  
(月・祝)9時～17時

◇場所 なら歴史芸術文化村  
情報発信棟

◇内容 展示(山の辺の道の  
魅力を伝える連携企画展)

◇費用 無料

◇問い合わせ 産業振興課  
(☎内線2007)

黒塚古墳展示館特別講座  
「三角縁神獣鏡の観察」

三角縁神獣鏡の精巧な複製  
品を観察します。

◇日時 2月11日(水・祝)  
10時～12時

◇場所 黒塚古墳展示館

◇講師 森下章司さん  
(大手前大学教授)

◇定員 30人

◇費用 無料

◇申込み(問い合わせ) 2月2

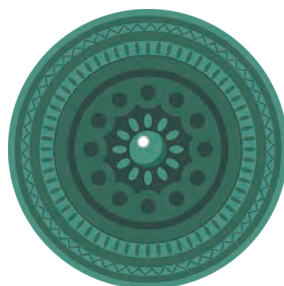
日(月)から文化財課(☎6

5157200/■bunka

za@city.tenri.nara.jp)

☆当日は休館日のため、申込

みされた人以外は入館でき



黒塚古墳展示館  
臨時開館日

◇日時 2月23日(月・祝)

9時～17時

◇場所 黒塚古墳展示館  
(柳本小学校北側)

☆駐車場は、国道169号線  
沿いファミリーマート天理  
柳本店西側

◇問い合わせ 黒塚古墳展示館  
(☎077-3210)



真鍋先生の恐竜教室 in 天理市

恐竜博士・真鍋真先生が、絵本『せいめいのれきし改訂版』(バージニア・リー・パー  
トン文・絵、岩波書店)を入口に、クイズを交えながら、恐竜などの生きものの進  
化について、講演します。地球の長い長い歩みをタイムトラベルしてみましょう。

日時 3月22日(日) 14時～16時

場所 文化センター3階 文化ホール

講師 真鍋真さん(国立科学博物館名誉研究員、  
群馬県立自然史博物館特別館長)

対象 小学生以上

☆小学生は要保護者同伴

定員 170人(先着順・要申込み)

申込み 2月18日(水)までに「電子申請サー  
ビス(旧)e古都なら」からWeb申込み、または  
電話で市立図書館及び図書館窓口まで

◇問い合わせ 市立図書館(☎63-0739) / 月曜日及び祝  
日と第4金曜日(館内整理日)は休館)



撮影者 右近倫太郎



▲申込みはこちら



## 天理シティーオーケストラ キッズコンサート

～3月はマーチ！～

0歳から  
入場可能

**日時** 3月1日(日)  
14時開演／13時開場  
**場所** 文化センター3階文化ホール  
**内容**

- ・モーツァルト(安野英之編曲):トルコ行進曲
- ・ベートーヴェン:トルコ行進曲、交響曲第3番より葬送行進曲
- ・メンデルスゾーン:結婚行進曲
- ・シューベルト:軍隊行進曲
- ・シャブリエ:楽しい行進曲
- ・スーザ:星条旗よ永遠なれ ほか
- ・指揮とお話 安野英之さん(常任指揮者)

**定員** 280人(先着順)  
**費用** 入場無料 **申込み** 不要  
**問い合わせ** 天理シティーオーケストラ  
(☐koho\_tenrioke@yahoo.co.jp)



開演前に楽器体験  
&  
大好評指揮者体験  
コーナーあります!

## スマイルプラスセミナー

- 日時** 2月14日(土)  
13時～14時／12時30分受付
- 場所** 天理駅南団体待合所
- 内容** 漫才&トークセッション「誰もが、自分らしく歩むために…」をテーマに、市民代表の人々とトークセッション
- 講師** 十手(じって)さん(吉本興業 漫才師)
- ☆奈良県住みます芸人として地域の活性化に貢献☆現在、奈良テレビ「ゆーとド キー」レギュラー出演中
- 定員** 50人(先着順)
- 費用** 無料

## ◆申込み(問合わせ)

2月3日(火)～12日(木)までに市民総活躍推進課(☎681-2666/FAX681-2665)

☆2月15日(日)が選挙の場合、中止または延期の可能性があります

## 公民館まつり

各公民館では、様々な工夫をこらし開催します。日ごろの活動を展示などとしていますので、皆さん、お誘いあわせのうえ、来場ください。

## ▼朝和公民館

**日時**

- ・展示の部:2月21日(土)・22日(日) 9時30分～15時30分
- ・発表の部:2月23日(月)・祝11時～15時
- 内容** 公民館での学習成果の展示、発表など
- ・体験コーナー 21日:お茶席・22日:囲碁各日10時～
- ・模擬店、バザーなど 21日 9時30分～22日10時～
- ☆各日出店内容が変わります
- 問合わせ** 朝和公民館(☎661-0001)
- 前裁公民館**
- 日時** 2月21日(土) 9時30分～16時30分・22日(日) 9時30分～15時30分
- 内容**

- ・221日:発表、展示、お茶席
- ・222日:展示、餅つき、囲碁、折紙体験
- 問合わせ** 前裁公民館(☎621-4569)

## 二階堂公民館

**日時** 2月28日(土) 13時～15時30分、3月1日(日) 9時30分～14時30分

**場所** 二階堂公民館・体育館

**内容**

・28日:展示

・1日:展示、発表、模擬店、軽スポーツ紹介など

**問合わせ** 二階堂公民館(☎641-1529)

## 井戸堂公民館

**日時** 2月28日(土) 10時～16時、3月1日(日) 9時30分

分～14時30分

**内容** 教室クラブ展示発表、井戸堂幼稚園・小学校展示、長寿会展示など

・28日:ぜんざいふるまい

・1日:みたらし、焼きそば販売

**問合わせ** 井戸堂公民館(☎631-2241)

## 山田公民館

**日時** 3月1日(日) 10時～15時

**内容** 展示、実演、動画による発表、模擬店、お茶席など

**問合わせ** 山田公民館(☎691-2012)

◎共通 火・水曜日及び祝日は休館です

## You&I

## ロビー・コンサート

～伝統楽器『薩摩琵琶』の  
力強い音色をお届けします～  
文化センター(☎63-5779)

**日時** 2月20日(金)  
12時20分～50分  
**場所** 市役所1階 市民ホール  
**出演** 前川笙水  
**曲目** 蓬萊山、采女物語、  
琵琶音舞 ほか

薩摩琵琶



## 地域づくり推進講座 「男子厨房に入る」

手早く作れる一品で家族や友人をもてなしてみませんか。

◇日時 2月21日(土)  
9時30分～13時頃

◇場所 丹波市公民館

◇内容 ブリのカレーマヨネーズ焼き・大根と豚こま

切れ肉の甘辛煮・手羽先のスパイシー焼き

◇講師 日下部幸雄さん  
(調理師)

◇対象 市内在住・在勤・在学の男性

◇定員 10人(先着順)

◇費用 1,000円(材料費)

◇持ち物 エプロン・三角巾

◇申込み 2月1日(日)～15日(日)までに丹波市公民館

窓口まで材料費を持参

◇問い合わせ 丹波市公民館  
(☎0921-32223)

☆火・水曜日及び祝日、2月12日(木)は休館

## 山の辺文化会議 山の辺文化講座

◇日時 2月21日(土)

13時30分～12時30分受付  
◇場所 文化センター4階  
視聴覚室

◇内容 「明和期大和の百姓一揆と幕府の一揆対策」

◇講師 谷山正道さん(天理大学文学部元教授)

◇費用 500円

☆山の辺文化会議会員は無料

◆申込み 不要  
☆参加者多数の場合、入場を遠慮いただくことがあります

## 傾聴ボランティア 養成講座

傾聴的に相手の話を聴き、関わる技術を学び、認知症のある高齢の人の心に寄り添う傾聴ボランティア活動をしてみませんか。

◇日時 2月25日、3月4日・11日・18日の水曜日

13時30分～15時30分

◇場所 市民活動交流プラザ

◇内容 認知症について・傾聴の基礎から実践まで

◇講師 長谷川美津代さん  
(吹田傾聴「ほほえみ」代表)

◇対象 傾聴ボランティアに関心のある人

◇定員 20人

◇費用 無料  
◆申込み(問い合わせ) 2月20日(金)までに市民活動交流プラザ(☎681-2666 / FAX681-2665)

## 食育普及啓発講座

食べる力を保つことが、老化を防ぐ栄養学から考えるアンチエイジング

◇日時 3月3日(火)

13時30分～15時/13時受付

◇場所 保健センター大部屋

◇講師 木戸慎介さん(近畿大学食品栄養学科准教授)

◇対象 市内在住・在勤の人

◇定員 50人(先着順)

◆申込み(問い合わせ) 2月20日(金)までに「電子申請サービス(旧)e古都なら」からWeb申込み、または

電話で健康推進課(☎631-9276)



▲申込みはこちら

## 第50期 電話相談員養成講座 受講生募集

複雑化する現代社会の中でさまざまな悩みを持った人たち、生きる気力や望みを失った人たちに、明日への意欲と自信を取り戻してもらうため、寄り添い支援するボランティアです。

### 開講期間(予定)

・養成講座 (前期)4月25日～8月1日  
(後期)8月22日～11月21日  
毎週土曜日 14時～16時

### 電話実習(インターン研修)

令和8年12月～令和9年9月  
(毎月概ね2回の相談実習及び研修会など)

◇場所 奈良いのちの電話協会3階  
(奈良市西大寺本町8-27)

◇対象 21歳以上73歳未満の相談  
ボランティアとして奉仕できる人

◇定員 50人

◇費用 ・養成講座(前・後期) 各25,000円  
(宿泊研修参加には別途10,000円)  
・インターン研修 10,000円

### 公開聴講制度

養成講座の中には、希望者が受講できる一般公開講座もあります(どなたでも参加可)。

前日までに事務局までメールまたは電話で申込みください。

◇費用 3,000円/1講座

☆申込み方法など詳しくは「奈良いのちの電話」ホームページを確認ください

◇問い合わせ 社会福祉法人奈良いのちの電話協会事務局(☎0742-35-0500 / FAX0742-35-0533 / ✉nid@nara-inochi.jp)

ホームページはこちら▶





三月市

旧福住中学校の校舎を活用したイベント「三月市」を開催します。

◇日時 3月14日(土)  
10時～15時

☆状況により、予定より早く終了する場合があります

◇場所 旧福住中学校  
(福住町2105)

◇内容 飲食・ワークショップのお店、展示など

◆問い合わせ 福の住む里協議会 岡本(☎090-8654-8109)

くらし・環境

大和川水質改善強化月間  
大和川一斉清掃

毎年2月は大和川水質改善強化月間です。出来ることからキレイにつながる取組みに協力ください。

大和川の美化意識を高め、きれいな川をとりもどすため、国、県、市町村、関係団体が住民のみなさんと一緒に大和川を一斉清掃します。

☆昨年度と実施場所が変わっていますので、ご注意ください

◇日時 3月1日(日)  
9時～10時30分

◇集合場所 市役所西玄関

☆軍手、ごみ袋は用意します

☆雨天中止(開催の有無は、当日7時30分以降に問い合わせください)

◇問い合わせ 環境政策課(☎内線269)

不動産無料相談会

◇日時 2月8日(日)  
10時～16時

◇場所 大和郡山市役所交流棟みりおーの(大和郡山市北郡山町248-4)

◇内容 土地有効活用、建築、

借地借家、税務、贈与と相続、売買、賃貸など不動産に関する諸問題を専門家がアドバイスします(予約可)

◇費用 無料

◆申込み(問い合わせ) NPO法人奈良県不動産コンサルティング協会(☎86-4285)

ハロパト天理相談室(予約優先)

市より認定されたボランティアであるハロパトメンターが、結婚に関する悩みや困りごとの相談会を行います。本人はもちろん、親御さん

からの相談も受け付けています。新たな出会いの場としてぜひ活用ください。

◇日時 2月28日(土)  
13時から17時のうち45分間

◇場所 奈良健康ランド2階

◇費用 無料

◆申込み(問い合わせ) ハローパートナーシップ事務局または天理ハロパトメンター応援ページ(☎080-4881-6291 / info@jmea.info)

◇対象 令和5年4月2日～令和6年4月1日生まれのこどもとその保護者

◇定員 親子で15組程度(先着順)

◇費用 無料

◆申込み(問い合わせ) 2月2日(月)から電話ではぐる(☎62-6610)

子育て・教育

ぞうグループ(予約制)

◇日時 2月25日(水)  
10時～11時15分

◇場所 御経野コミュニティセンター

◇内容 親子で一緒に楽しく遊びましょう

◇対象 令和5年4月2日～令和6年4月1日生まれのこどもとその保護者

◇定員 親子で15組程度(先着順)

◇費用 無料

◆申込み(問い合わせ) 2月2日(月)から電話ではぐる(☎62-6610)

CoFuFunFES.  
観覧無料開催のための  
寄附のお願い

2026 年で5回目の開催です。応援のバトンによって、音楽の力で天理を盛り上げ持続可能なにぎわい創出を目指すこの取り組みに、皆様の温かい支援をお願いします。

・ガバメントクラウドファンディング(GCF)による寄附は「ふるさと納税対象」です。

・寄附には、お礼の品はありませんが、寄附金控除が受けられます。

☆市民の皆さんもふるさと納税できます  
☆3月31日(火)まで受付



詳しくはこちら▶

就学通知について

4月から小・中学校へ入学を予定されている児童生徒の家庭へ、1月中旬に「就学通知書」を送付しました。次のような場合には、教育委員会教育総務課まで連絡ください。

- ・就学通知書が届いていない場合や記載事項などに誤りがある場合
- ・国立・県立・私立の学校へ入学される場合
- ・入学までに転居・転出され、入学する学校が変更になる場合
- ・誤って就学通知書を紛失・汚損し、再発行を希望する場合

◇問い合わせ 教育総務課(☎内線 530)

## 土曜子育てサロン(予約制)

- ◇日時 3月14日(土)  
10時～11時30分
- ◇場所 はぐる
- ◇内容 休日のひとときを親子で楽しく遊びましょう
- ◇対象 0歳～就学前児童とその保護者
- ◇定員 親子で20人程度  
(先着順)
- ◆申込み(問い合わせ) 2月16日(月)から電話ではぐる  
(☎62-6610)

## 出前保育「みんなで遊ぼう」(予約制)

- ◇日時 3月6日(金)  
10時～11時15分
- ◇場所 御経野コミュニティセンター
- ◇内容 こどもと手遊びやふれあい遊びなど楽しく過ごしましょう
- ◇対象 0歳～就学前児童とその保護者
- ◇定員 親子で20組程度  
(先着順)
- ◆申込み(問い合わせ) 2月5日(木)から電話ではぐる  
(☎62-6610)

## カムComeサロン(予約制)

- ◇日時 3月11日(水)  
14時～15時15分
- ◇場所 はぐる
- ◇対象 生後2カ月からハイハイができるまでのこどもとその保護者
- ◇定員 10組(先着順)
- ◇費用 無料
- ◆申込み(問い合わせ) 2月20日(金)から電話ではぐる  
(☎62-6610)

## 健康・福祉

## 令和7年度地域福祉活動研修会

- ◇日時 3月6日(金)  
10時～11時30分
- ◇場所 市役所5階533会議室
- ◇内容 基調講演、パネルディスカッション
- ◇対象 地域福祉活動に関心のある人
- ◇定員 50人
- ◆申込み(問い合わせ) 2月27日

## 福祉で地域を 活気づけてみませんか？

## 第15回 健やかシニア文化祭

日(金)までに電話または、左記QRコードから天理市社会福祉協議会(☎61-2200)



▲申込みはこちら

県内高齢者の生きがい・仲間づくりを促進し、活力ある明るい長寿奈良県づくりを目的に県内各地でシニアを中心にサークル活動を行い、奈良県社会福祉協議会のシニア人材バンクに登録しているシニアグループが一堂に会し、その活動を発表します。

多岐にわたるステージや作品の展示が実施されます。ぜひ来場ください。

- ◇日時 3月7日(土)  
10時～15時30分
- ◇場所 奈良県社会福祉総合センター6階 大ホール・中会議室
- ◇費用 無料
- ◆申込み(問い合わせ) 奈良県社会福祉協議会すこやか長寿センター(☎0744-12910120)



2/4

献血バス



が市役所にやってきます！

## 市役所での献血に協力をお願いします

皆さんの献血によりいただいた血液は、「検査」「製造(血液を成分ごとに分け、輸血用血液製剤をつくる)」工程を経た後、医療機関へと届けられています。

血液製剤は、そのほとんどが、がんなどの治療を受ける患者さんの定期的な輸血に使用されているため、毎日必要になります。

血液は長期の保存ができません。皆さんの継続的な献血協力が、輸血を待つ患者さんへの安定的な血液供給をささえています。協力よろしくお願いします。

日時 2月4日(水) 10時～11時30分／12時30分～16時

場所 市役所1階 市民ホール

問い合わせ 奈良県赤十字血液センター 献血推進課(☎56-6100)

☆献血バスは2台きます



先着で、すてきな粗品進呈。  
よろしくっ！



## “いきいきはつらつ教室”参加募集

市立メディカルセンターまちかど相談室(☎85-6656)

市立メディカルセンター内2階地域包括ケア広場で開催する介護予防教室です。

**時間** 13時30分～14時30分／13時15分受付  
(受付時に検温を行います)

**対象** おおむね65歳以上

**定員** 15人程度(先着順)

**費用** 無料(材料費は参加者負担)

**申込み** 2月2日(月)9時から申込み受付開始

☆クラフト：(2月26日(木)までに申込み)

☆いけ花：1,500円(3月18日(水)までに申込み)

☆こころ画シニアクラブ：500円

☆8時の時点で、気象警報が発令されている場合は、教室を中止します

☆メディカルセンター内では、マスクの着用をお願いします

### 3月のスケジュール(申込要)

日	曜日	13時30分～14時30分
4	水	すわったままヨガ
11	水	小物作り
12	木	クラフト
16	月	タカネさろん
24	火	こころ画
25	水	いけ花
26	木	元気体操

☆いきいき百歳体操は毎週火・木曜日(祝日を除く)  
9時30分～10時30分  
週に1回、どちらかの曜日の参加となります  
不定期で口腔体操や脳トレ体操、栄養講座あり

▶**STEP 体操** 転倒・嚥下障害・認知症の予防を組合せた体操です。(介護予防リーダー実演)

**天理駅南団体待合所**

**日時** 3月12・19日の木曜日  
10時～11時

**定員** 30人(先着順)

**地域包括ケア広場**

**日時** 3月6・27日の金曜日 13時30分～14時30分  
**定員** 15人(先着順)

**申込み** まちかど相談室(☎85-6656)

### ▶ミュージックケア(認知症音楽療法)

**日時** 3月3日(火)13時30分～14時30分

**場所** 地域包括ケア広場

**講師** 川西明代さん(認定音楽療法士)

**対象** 認知症当事者とその家族



### ▶カフェるんるん(認知症カフェ)

**日時** 不定期

**場所** 美心逢(東井戸堂町)

**問合わせ** 天理市東部  
地域包括支援センター  
(☎69-2216)



豆から  
コーヒーを  
淹れます

### ▶カッキカフェ(認知症カフェ)

**日時** 3月19日(木)14時～15時30分

**場所** タニタカフェ など

**対象** 認知症当事者とその家族

**費用** スイーツと飲み物代



### ▶オレンジサロン(認知症の人の家族のおしゃべりサロン)

**日時** 3月27日(金)10時～11時30分

**場所** 地域包括ケア広場

### ▶脳体力チェック

タブレット端末を用いて認知機能のバランスをチェックできます。楽しくゲーム感覚で認知機能を「見える化」しませんか?検査所要時間は約10分です。下記より都合の良い日時を選んでください。

**日時**

2月5日(木)・9日(月)・10日(火)・13日(金)

①13時30分②14時③14時30分④15時

⑤15時30分

**場所** 地域包括ケア広場

**申込み(問合わせ)** まちかど相談室(☎85-6656)

## ～シリーズで「ユマニチュード®」技法をお伝えします～

### 23. 愛情の表現をためらわない

家族に「大好き」というのは、照れます。

でも思い切って、認知症が進行しても最後まで働いている「感情」に働きかけてみてください。本人はきっと介護を受け入れてくれ、共に良い時間が過ごせます。



### 24. ひとりでがんばりすぎない

介護をするとき、どうぞひとりで頑張りすぎないでください。周囲に助けを求め、大切な技術です。みんなでお手伝いします。



## 福祉&保育のおつらつ フェア2026

◇日時 3月8日(日)

11時～15時30分

◇場所 奈良県コンベンションセンター(奈良市三条大路1-69-11)

◇対象 大学・短大・専門学生、高校生、福祉及び保育の仕事に就職や転職希望の人または関心のある人

◇内容

▼ぜひ見に来て！1分間PRタイム(職場の魅力PR)

11時～12時

▼合同就職説明会

12時～15時30分

☆県内78法人参加予定

▼就活応援カフェ

県内事業所が運営するカフェのドリンクやクッキーなどの授産品販売

12時～15時30分

☆当日申込み可・履歴書不要・入退場自由

◇費用 無料

◆問い合わせ 奈良県福祉人材センター(☎0744-2910160)

## スポーツ

### モルック体験会

フィンランドの伝統的なゲームを元にし、木の棒を投げ、ピンを倒して得点を競うニュースポーツです。

日時 2月28日(土)  
9時30分～11時30分

場所 天理駅南団体待合所  
講師 三木博さん(日本モルック協会公認指導員)

費用 無料  
申込み 不要

☆直接会場に来場ください

問い合わせ 文化スポーツ振興課(☎内線 551)



### 障害者(児)

### 合同レクリエーション

日時 2月15日(日)  
13時開演/12時30分開場

場所 文化センター

内容 ・「中国雑技」変面ほか  
(体験もあり)  
・大抽選会

対象 市内在住の障害者(児)とその家族など  
☆家族などとは、障害者(児)と住居を共にする人、  
または障害者(児)を介助する人(2人程度)

定員 200人(先着順) 費用 無料

申込み(問い合わせ) 2月2日(月)から12日(木)  
までに社会福祉協議会(☎61-2200/FAX69-5201)または社会福祉課(☎内線 741/FAX63-5378)



## 2026 奈良県障害者スポーツ大会

対象 県内在住の満13歳以上(令和8年4月1日現在)で、身体障害者手帳(内部障害は、膀胱・直腸機能障害に限る)を持っている人、療育手帳(取得の対象に準ずる障害のある人を含む)を持っている人、精神障害者保健福祉手帳(取得の対象に準ずる障害のある人を含む。個人は卓球、団体はバレーボール競技のみ出場可)を持っている人。

申込み(問い合わせ) 3月3日(火)17時までに社会福祉課(☎内線 728)

☆精神障害者保健福祉手帳を持っている人の出場可能な種目は、個人卓球、団体バレーボールのみです

種目	日程	場所
サッカー	4月5日(日)	県立高等養護学校グラウンド
フットソフトボール	4月12日(日)	
バスケットボール		奈良県心身障害者福祉センター体育館
卓球	4月19日(日)	
ソフトボール		県立高等養護学校グラウンド
バレーボール	5月9日(土)	奈良県心身障害者福祉センター体育館
フライングディスク	5月10日(日)	県立高等養護学校グラウンド
水泳	5月17日(日)	まほろば健康パーク スイムピア奈良
陸上	5月24日(日)	県立橿原公苑 陸上競技場



## くらしの相談 2月

くらしの悩みごと、心配ごとなど気軽に相談ください

☆申込みの記載があるものは予約が必要です

☆予約の空きがない場合もありますので、ご了承ください

### 法律相談（弁護士）（要予約）

日時 4・25日の水曜日 13時～16時10分  
☆面談・電話相談を選択 ☆相談時間は1回20分間  
申込み（問合わせ） 市民総活躍推進課（☎内線429）

### 法律相談（司法書士）（要予約）

日時 17日（火）13時～16時20分  
☆面談・電話相談を選択 ☆相談時間は1回40分間  
申込み（問合わせ） 市民総活躍推進課（☎内線429）

### 税務相談（税理士）（要予約）

☆相続税・贈与税・遺産分割など（税務書類作成不可）  
日時 13日（金）13時～16時  
☆対面のみ ☆相談時間は1回30分間  
申込み（問合わせ） 税務課（☎内線248・249・613）  
3月の開催はありません  
次回開催は令和8年4月予定（開催日は次号掲載予定）

### 人権相談

日時 9日（月）12時～15時  
場所 122市民相談室  
問合わせ 人権センター（☎65-0130）

### 行政相談

日時 16日（月）13時～16時  
場所 122市民相談室  
☆相談時間は1回30分間  
問合わせ 市民総活躍推進課（☎内線429）

### 消費生活相談

日時 毎日 10時～12時／12時45分～16時  
☆初回の相談は、平日15時30分までに電話連絡  
問合わせ 消費生活センター（☎内線770・785）

### 住まいづくり相談（建築士）（要予約）

日時 27日（金）13時～16時  
場所 122市民相談室  
申込み（問合わせ） 建築課（☎内線308）  
☆開催日の7日前の16時までに申込みください

### 心配ごと相談

日時 12・26日の木曜日 9時～12時  
場所 122市民相談室  
問合わせ 社会福祉協議会（☎61-2200）

### 家庭児童相談・女性相談

日時 毎日 8時30分～16時30分  
場所 家庭児童相談・女性相談支援室  
問合わせ 家庭児童相談・女性相談支援室（☎63-9271）

### ひとり親家庭生活相談

日時 毎日 8時30分～16時30分  
場所 家庭児童相談・女性相談支援室  
問合わせ 家庭児童相談・女性相談支援室（☎63-9271）

### ひとり親家庭貸付相談

日時 随時  
場所 県橿原総合庁舎4階  
問合わせ 中和福祉事務所（☎0744-48-3020）

### 教育相談

日時 毎日 9時～17時  
問合わせ 教育総合センター内いちょうの木テレホン（☎63-3255）

### 特別支援教育相談

日時 毎日 9時～17時  
場所 教育総合センター  
問合わせ 教育総合センター（☎63-0316）

### 子ども・若者総合相談窓口「夢てんり」

日時 3・10・17・24日の火曜日 9時～17時  
場所 御経野コミュニティセンター2階相談室  
問合わせ 教育総合センター（☎62-4222）

### 健康相談（要予約）

日時 毎日 9時～12時／13時～16時  
場所 保健センター  
申込み（問合わせ） 健康推進課（☎63-9276）

### 職業相談・職業紹介

日時 毎日 8時30分～17時  
場所 地下しごとセンター  
問合わせ ハローワーク窓口（☎88-8609）

## 天理市施設の休館日

市民活動交流プラザ （かがやきプラザ） 日・月曜日及び祝日	メディカルセンター 日曜日及び祝日	市民会館 火・水曜日及び祝日
石上児童館 日・月曜日及び祝日	障害者ふれあいセンター 月曜日及び祝日	公民館 火・水曜日及び祝日
御経野児童館 土・日曜日及び祝日	文化センター（☎63-5779） 月・火曜日及び祝日	体育施設 （長柄運動公園内総合体育館など） 水曜日
嘉幡児童館 土・日曜日及び祝日	図書館 月・第4金曜日及び祝日	☆休館日が祝日にあたる場合は、その翌日 ☆年末年始の休館日は施設により異なります



## ほこてんり 2025 いつもの道が、今日だけ特別。



親里大路を歩行者に開放するイベント「ほこてんり」が 11 月 29・30 日の2日間にわたり開催されました。普段は車が行き交う道路が開放的な歩行者空間となり、多くの家族連れや若い世代の人たちが見ごろを迎えたイチョウ並木を楽しみました。夜のライトアップや毎年多くの人で賑わうパレードに加え、今回は就労継続支援事業所「daisy」のキッチンカーとのコラボが実現し、「ほこてんり」限定パッケージのドリンクやクッキーが販売されました。

## 冬の大和路を駆け抜けろ！奈良マラソン 2025 開催



冬の風物詩「奈良マラソン 2025」が開催されました。大会初日の 13 日はミニ奈良マラソン、14 日はルート奈良鴻ノ池パーク（奈良市鴻ノ池運動公園）を主会場にフルマラソン（42.195 キロメートル）が行われ、2日間で約 1 万 7 千人のランナーが大和路を駆け抜けました。

市の折り返し地点では、天理市商工会員や市職員による大会名物ぜんざいの振る舞いや、スペシャルゲストの有森裕子さんによる激励が行われ、大いに賑わいました。





11  
17

## 認知症サポーター 出前授業

社会福祉法人 天寿会は、認知症を身近なこととして理解し、将来適切な対応ができるよう、井戸堂小学校の5年生を対象に「認知症サポーター」の出前授業を実施しました。

認知症についての講義を受け、予防効果があるとされるゲームを体験した児童は「家に帰ったら、今日学んだことをばあばに話したい」と話してくれました。



11  
16

## 天理高校野球部へ お米寄贈



杣之内町が天理高校野球部へお米の寄贈を行いました。天理高校野球部は杣之内町のひまわり畑を手伝うなど、地域住民との交流を深め、コミュニティの活性化に寄与しています。今回の寄贈は、米の価格高騰が続く中、地元の若者を応援したいという地域の人々の想いによって実現しました。

天理高校野球部へ  
お米を寄贈する様子▶



11  
20

## 奈良県建築士会などによる 要望書提出及び意見交換

奈良県建築士会・奈良県建築士事務所協会・日本建築家協会近畿支部奈良地域会が合同で要望書提出及び建築物などについての意見交換のため来庁されました。

奈良県建築士会より要望書が市長に手渡された後、木造の公共建築物普及や既存建築物の有効活用などについて建築士会より説明があり、積極的な意見交換が行われました。



11  
17

## 「社会を明るくする運動」 天理作文コンテスト表彰式

犯罪や非行のない地域社会づくりについて考えたことを作文にし、「社会を明るくする運動」への理解を深めてもらうことを目的として平成 28 年から実施している天理作文コンテスト。今年度は市内小学校 402 点、中学校 114 点の中から、それぞれ 3 点ずつ計 6 点が表彰されました。

並河市長は受賞式で「1 つの視点で物事を判断するのではなく、多様な視点で見たものを自分の言葉にして判断することを大切にして、これからの社会の中で生活してほしい」と話されていました。





## 11/24 お仕事体験型イベント「チャドリデ」開催

キミの“ やってみたい ”がここにある！こどもたちを対象に整備士や大工、銀行員など多彩な「仕事体験」を提供するお仕事体験型イベント「チャドリデ」が天理駅前広場コフフンで開催されました。会場では、お仕事体験のほか、ライブ演奏や消防車、ユンボ、選挙カーといったはたらく車の展示も行われました。訪れたこどもたちは目を輝かせながら複数の体験ブースを次々と巡っていました。



## 11/28 福住産「あじまるみ大根」のポトフ

福住町で有機栽培された「あじまるみ大根」を使ったポトフが、市内の小・中学校の給食で提供されました。「あじまるみ大根」は、煮崩れしにくく、味がよく染み込むのが特徴。西中学校2年1組の教室では、あたたかいポトフを頬張った生徒たちが「大根が甘くておいしい！」と満面の笑み。地域の自然と生産者の愛情が詰まった給食を楽しみました。



## 11/20 JICA 表敬訪問

JICA 海外協力隊員 2023 年度2次隊の隊員としてエジプトに派遣されていた天理大学卒業生の門田優吾隊員が帰国報告のため表敬訪問されました。「開発途上国での国際協力の推進と国際協力に資する人材の育成」を目的として、天理市・天理大学・JICA 関西の三者間で連携に関する覚書を締結しており、その連携活動のひとつとして、エジプト政府からの要請に基づき、エジプト柔道ナショナルチーム強化のため2年間活動されていました。



▲中央：門田優吾隊員

## 11/28 奈良信用金庫と包括連携協定を締結

市と奈良信用金庫は、それぞれの持つ資源や特性を生かしながら、こども及び教育を中心としたまちづくりなどの分野で相互に連携及び協力するため、子育て支援に関する包括連携協定を締結しました。本協定は、こども・若者の育成及び次世代の人材育成、居場所づくり、地域福祉の増進などに資するものであり、多角的な視点から市における「こどもまんなか社会」の実現に寄与するものです。







## 12/6 オアシスコフン完成記念イベント & てんだいフェスタ開催

こどもたちに楽しく遊んでもらうこと、また災害時にトイレや洗濯などの生活用水として利用することを目的として、地下水を手押しポンプで汲み上げるオアシスコフン（防災井戸）が天理駅前広場に設置されました。完成イベントでは、井戸を使用した水汲み体験やスーパーボールすくいなどが行なわれました。同日開催のてんだいフェスタでは、天理市・山添村・川西町・三宅町・田原本町で構成される定住自立圏が初出店。各地域の特産品などが販売され多くの人で賑わっていました。



## 11/29 丹波市小学校 150 周年記念式典

令和7年に創立 150 周年を迎えた丹波市小学校で記念式典が開催されました。式典は二部構成で、一部では児童代表の開式のことばから始まり、校歌斉唱や代表者あいさつ、1年生から6年生がそれぞれのテーマのもと撮影した 150 周年を記念するビデオを視聴。二部では天理シティーオーケストラによる記念コンサートが開催されました。



## 12/18 ラリーが繋ぐ、産官学の新たな絆

昨年5月に開催された「全日本ラリー選手権・ラリー飛鳥 2025」をきっかけに、市、天理大学、およびトヨタユナイテッド奈良株式会社は、包括連携協定を締結しました。

この協定は、モータースポーツによる地域振興やインターンシップを通じた人材育成のほか、さまざまな分野で地域社会を発展させることを目的としています。今年5月8日（金）から 10 日（日）に予定されている次回ラリーでは、天理大学生が企画運営に関わるなど、産官学が一体となって活動を進めていきます。

また、市とトヨタユナイテッド奈良株式会社は、大規模災害に備えた「災害時の給電可能車貸出に関する協定」も併せて締結しました。協定式後には、給電可能車によるデモンストレーションが行われ、非常時でも温かい飲み物の提供や湯せん調理が可能であることを確認しました。





12  
18

## 井戸堂小学校で 防災授業

井戸堂小学校 4・5 年生に向け、災害時を想定した防災授業が開催されました。授業では、緊急用トイレの使用方法やテント・簡易ベットの組み立て方法などが説明され、こどもたちは興味深く真剣な表情で授業を受けていました。また、昨年市が導入したトイレカーも実際に見学しました。



◀ テントの組み立てを見学している様子

12  
17

## ～企業版ふるさと納税～ 松本コンサルタント

第2期天理市まち・ひと・しごと創生推進計画において、本市が取り組む地方創生のプロジェクトに賛同、寄附いただきました。本市ならではの魅力を活かしたまちづくり、そして市民のみなさまが安心して働き、暮らしていけるまちづくりを進めてまいります。



12  
23

## 社会福祉協議会へ 天理米寄贈

天理市集落営農組織等連絡協議会が、生産している「天理米」30 キロを社会福祉協議会へ寄贈しました。寄贈式には南檜垣営農組合の松井さん、和爾営農組合の古川さん、下山田営農合同会社の植田さんの3人が出席され、今年のお米の出来具合などについてお話しされていました。

寄贈されたお米は市内こども食堂へ届けられるとのことです。



12  
22

## グリーンカーテン コンテスト表彰式

天理市環境連絡協議会では、大切な地球を温暖化から守るために、毎日の暮らしの中で取組めることを進めており、その一つとして、つる性の植物で夏の日差しを遮り、涼しさ効果で冷房エネルギーを抑える「グリーンカーテン」の普及活動に取り組んでいます。

今年度初めて天理市民、法人、教育・保育関係の皆さまを対象に募集を行い、応募いただいた人々にゴーヤの苗を提供し、育てていただきました。秋に生育状況・効果を報告していただいた中から優秀な作品を選定、12月22日表彰式を行いました。







広告掲載の申込み、問い合わせは大光宣伝株式会社（☎0743-73-4355）

11  
16

## 光の祭典オープニングイベント

県下最大級のイルミネーション「光の祭典 2025」のオープニングイベントが天理駅西側田井庄池公園で開催されました。21 回目の開催となった今回は、バルーンアートや音楽ライブ、豪華景品が当たる大抽選会などが開催され、多くの来場者で賑わいを見せました。

イルミネーションは山・海・和の3つのゾーンと光のトンネル、巨大ツリーが池の周囲に設置され、冬空に煌めく光の演出が来場者を包み込み、多くの人々がその美しさに足を止めていました。



植物油インキで  
印刷しています。

Fontworks  
UDFont

～見やすい紙面づくり/  
ユニバーサルデザイン活用～

人の動き

人口／ 60,034 人 (-104) 男／ 29,351 人 女／ 30,683 人  
世帯数／ 29,470 世帯 (-56) 12 月末日現在 ( ) は前月比