

# 町から町へ12

No.1652



## CONTENTS

ワールドフェスティバル天理 2019 開催! …	2
市政ニュース	4
みんなの保健	16
市民のひろば	20
まちのできごと	30





2



3



4



5



6

# ワールドフェスティバル天理 2019 開催！

ワールドフェスティバル天理 2019 が 10 月 19・20 日に開催され、天理駅前広場コフフン、天理駅南団体待合所、天理本通り商店街の3会場多彩なイベントが行われました。



1



## 様々なジャンルのゲームを体験！ eスポーツ

10月19日に産業振興館で「第2回翔天杯」が、20日には天理本通り商店街300番地で「天理eスポーツカーニバル」が開催されました。



19日はパズルゲーム「ぷよぷよ eスポーツ」と格闘ゲーム「GUILTY GEAR Xrd REV 2」を、20日は「ウイニングイレブン」のタイトルを楽しむことができ、eスポーツを初めて体験した人は「初めて触ったけど楽しかった」と話していました。



eスポーツ  
超楽しいよ！



7



8

①世界の音楽が奏でられたステージ②商店街がランウェイに！世界各国の衣装で踊り歩きました③音楽に合わせたダンスの披露④オープンカーで記念撮影！⑤世界の食も味わえました⑥スリランカ体験ゾーンやワークショップも開催⑦みんなでdance！⑧世界各国様々な地域の踊りや歌、音楽を披露⑨AIR 事業招聘アーティストの Clara Sfeir さんもパフォーマンス⑩パントマイムも大好評⑪ムーディーな前夜祭も開催！

AIR 事業招聘アーティスト  
クララ スフェール  
Clara Sfeir さん



9



10



11

令和元年度  
天理市表彰式

菊花香る「文化の日」の11月3日、文化センターで令和元年度天理市表彰式を行いました。市政の発展に尽力された市政有功者や教育の振興、福祉の向上などに貢献された30人1団体に表彰状と記念品が贈られ、その功績を広く顕彰しました。  
(敬称略)



市政有功者・功労者・善行者表彰を受けた方々

市政有功者表彰

12人

自治功労

・市議会議員として市政の発展に寄与されました  
市本 貴志 田井庄町

・選挙管理委員会委員として選挙の適切な管理執行に寄与されました  
上田 隆一 勾田町  
堀内 靖介 櫛本町

福祉功労

・国民健康保険運営協議会委員として国民健康保険事業の健全な運営に寄与されました  
大中 由美 富堂町

・介護認定審査会委員として社会福祉の向上に寄与されました  
江村 修二 大和郡山市  
小笠原 弓子 大阪府藤井寺市  
川合 百合子 櫛本町  
川畑 直嗣 川原城町  
古林 愼也 北葛城郡広陵町

・保護司として地域の更生保護に寄与されました  
吉田 恵子 二階堂上ノ庄町

教育功労

・公民館運営審議会委員として生活文化の振興に寄与されました  
大封 武文 九条町

・社会教育委員として社会教育の振興に寄与されました  
西本 紀子 荒蒔町

功労者表彰

8人

教育功労

・芸能協会役員として芸能文化の振興に寄与されました  
深川 正之 櫛本町

・生涯学習推進員として社会教育の振興に寄与されました  
東川 和弘 上総町  
藤岡 多一 中之庄町  
山本 昭二郎 嘉幡町

産業功労

・農家組合長として農業の振興と発展に寄与されました  
山中 富三郎 新泉町

・生活改善グループ連絡会役員として農村女性組織の育成に寄与されました  
稲田 満子 和爾町





教育表彰を受けた方々

福祉功労

- ・日赤天理市地区奉仕団役員として地域福祉の向上に寄与されました  
尾下 あけみ 櫛本町

特別功労

- ・世界柔道選手権大会で優秀な成績をおさめられ文化スポーツの振興に寄与されました  
丸山 城志郎 東井戸堂町

善行者表彰

2人

善行行為

- ・多年にわたり市民の模範となるボランティア活動に寄与されました  
小谷 登志郎 三昧田町  
畑山 正子 荒時町

教育表彰

個人の部 8人

- ・文化財保護審議会委員として文化財保護行政の推進に寄与されました

吉井 敏幸 葛城市  
桑原 久男 富堂町

- ・少年指導員として青少年健全育成に寄与されました

川畑 稔 岩室町

- ・育友会役員として安心安全な学校環境づくりに寄与されました

市原 定典 杉本町

- ・PTA役員として安心安全な学校環境づくりに寄与されました

大原 昭夫 庵治町  
深田 雅規 庵治町

- ・芸能協会役員として芸能文化の発展に寄与されました

吉村 都嗣 東井戸堂町

- ・教育委員として教育の振興と発展に寄与されました

前川 喜太郎 三島町

教育表彰

団体の部 1団体

- ・奈良県民体育大会において本市代表として優秀な成績をおさめられました  
天理市空手道連盟





## 第62回 天理市展表彰

天理市展入賞者がつぎのとおり選ばれ、11月3日に文化センターで表彰されました。(敬称略) 問い合わせ 文化センター (☎63-5779)

### 議会議長賞

「コッセオ」 藤田多枝  
教育委員会賞

### 芸術協会会長賞

「五條新町」 今中克子  
「百合と薔薇」 森下至教  
奨励賞

### 工芸の部

### 知事賞

「湖青雲」 宮口耕治  
市展賞

### 市長賞

「幻想(月白釉)」 神川宏  
「龍文壺」 堀内智津子  
議会議長賞

### 教育委員会賞

「信楽松灰流紋壺」 松本雅章  
「流線紋鍍壺」 松村正宏  
芸術協会会長賞

### 書芸の部

### 市展賞

「春すぎて」 南篤子  
市長賞

### 議会議長賞

「茶粥」 栗山昭彦  
「百人一首五首」 東田憲子

### 教育委員会賞

「飛龍在天」 芝鳳洞  
芸術協会会長賞

### 奨励賞

「高浜虚子の句」 奥田豊子  
「張継、楓橋夜泊」 奥田早苗  
奨励賞

### 奨励賞

### 奨励賞

「客中作」 尾田伸子  
「楚辭一節」 西田理恵

### 市長賞

「朝化粧」 宮口達夫  
「憩い空間」 岡本眞壽美  
議会議長賞

### 教育委員会賞

「にらめっこ(未来の遊園地)」 みしましげ  
「蓮托生」 田村啓  
芸術協会会長賞

### 奨励賞

「飛鳥路暁天」 齋藤正浩  
「八幡の大家族」 中井正輝

### 彫塑の部

入賞者なし

## 学生 × 企業 = 商品開発



天理大学生涯教育専攻の学生と、天理のお麩屋さん「千葉製麩商店」が共同開発した焼き菓子「麩ろったん」が10月26日、天理教道友社三島店前で販売されました。

地元・天理の事業者の協力を得て、天理の新名物を考案しようという授業のなかで、千葉製麩商店の麩を使った「ワインに合う麩のラスクを開発したい」という提案がありました。永尾学長監修、学生と千葉製麩商店の3者で作り上げた「麩ろったん」は、麩の軽やかな口当たりがワインに合う魅力的な品となっています。

販売当日は試食会も行われ「学生の新しい発想が活かされる素晴らしい企画。これからも頑張りたい」と感想をいただく場面もありました。

**販売店舗** 千葉製麩商店、cafe fuwarin、Caramel Market、  
稲田酒造、洋食 勝井(トレイルセンター)、登酒店  
☆詳細は天理大学ホームページをご覧ください  
(HP <https://tenri-u.jp/ent/coop/post/5604/>)





# 天理の柿 トップセールスを実施

農林課(☎内線 260)

## 市&議会がタッグを組んで PR

萱生町は全国第3位の生産量を誇る品種「刀根早生柿」発祥の地です。全国に知れ渡る刀根早生柿発祥の地の PR と県外販路拡大に取組むため、市と市議会が連携して応援しています。



▲果汁が豊富で、まったりとしたなめらかな味わいの刀根早生柿

## 江藤拓農林水産大臣を訪問



10月23日に、萱生町生産者を代表して、かよ柿出荷組合・刀根義文組合長と松本英夫組合員が、堀井巖・佐藤啓両参議院議員、川口延良県議会議員、JA ならけん奈良・天理・山辺地区総括部・田中幸男部長、奈良県農林部、並河市長らとともに、農林水産省にて江藤拓農林水産大臣を表敬訪問し、海外輸出や県外販路の拡大に取組む萱生町の産地 PR を行いました。

生産者らが精魂込めて育てた柿を試食された江藤大臣より「たねなしは食べやすく、美味しいですね」と評価を得ました。

## 沖縄では消費者へ柿を直接販売



また、10月27日から29日までの3日間、大橋基之市議会議長は、JA ならけんグループ大和茶販売(株)東口勝彦営業課長とともに JA おきなわ・普天間朝重代表理事理事長を訪問、県内各ファーマーズマーケットへ赴き、来店者へ柿を直接販売しました。

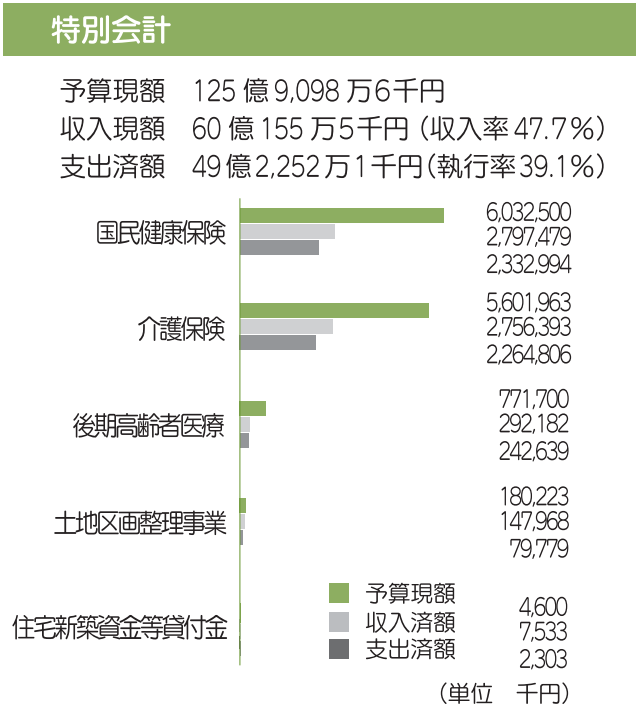
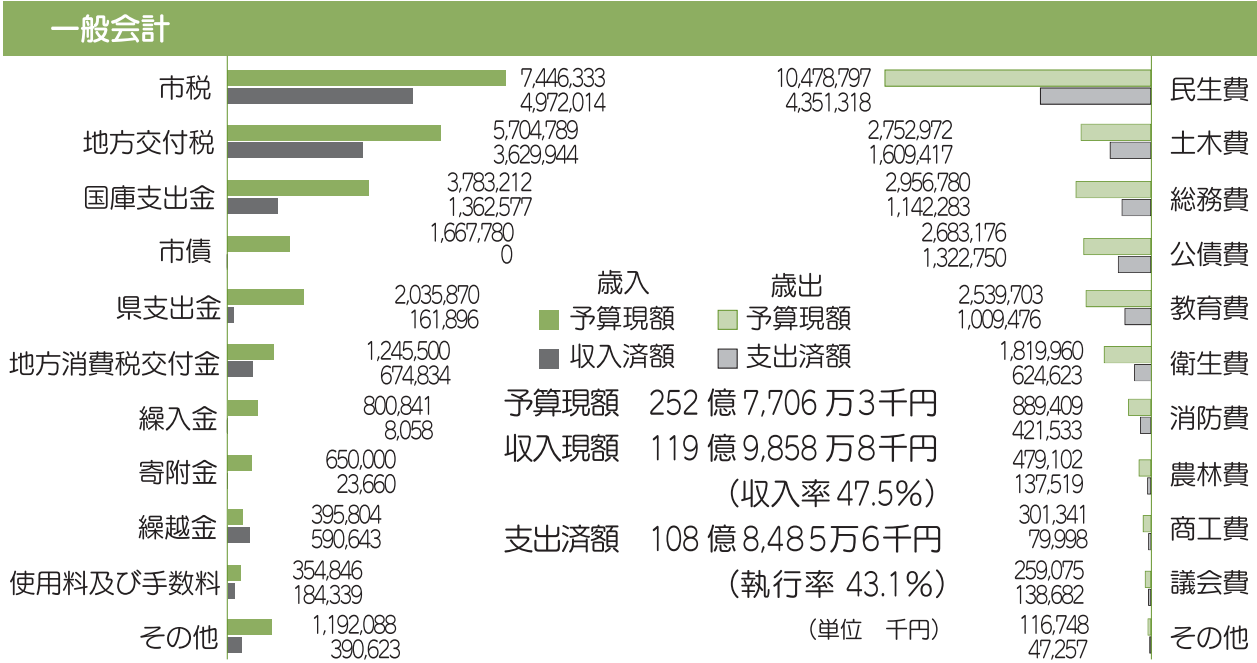
訪問後には、新たな取引先の増加や1,000ケースの受注が見込まれるなど、販路拡大に向けた活動が広がっています。



令和元年度上半期 財政状況を公表します 財政課 (☎内線 413)

令和元年度上半期（9月30日現在）の予算執行状況や市有財産の状況などについてお知らせします。

市勢 人口 65,078人 / 世帯数 29,963世帯 / 面積 86.42km<sup>2</sup>



### 市有財産の状況

財産の種類	現在高
土地	1,480,225.00m <sup>2</sup>
建物	234,441.00m <sup>2</sup>
基金 ※1	2,361,681千円
出資金	50,983千円

※1 一般会計分

### 市債現在高

会計名	現在高
一般会計	23,592,869千円
特別会計	476,985千円
合計	24,069,854千円

## 奈良税務署からのお知らせ

### スマホ申告操作説明会



令和2年1月から「スマホ専用画面」を使って確定申告ができる人の範囲が広がります。

確定申告の必要がある人の内、2カ所以上の給与所得がある人や、年金収入・雑所得がある人などが利用できます。

説明会当日は、e-Tax 送信に必要な「ID・パスワード」の署外発行も行います。発行を希望する人は、申告する本人の顔写真付き本人確認書類を持参ください。

**日時** 令和2年1月29日(水)  
10時～11時／9時30分～受付

**場所** 市役所5階 533会議室

**定員** 50人

☆ID・パスワード発行は定員なし

### 軽減税率制度導入後の 消費税申告方法説明会



軽減税率制度が導入されたことに伴う消費税の申告方法についての説明会です。

**日時** 令和2年1月29日(水)  
14時～15時30分／13時30分～受付

**場所** 市役所5階 533会議室

**定員** 50人

#### 共通

**申込み** 奈良納税協会  
(☎0742-22-2457)

**問合わせ** 奈良税務署  
(☎0742-26-1201)

## 困っている人の力になりたい

防災安全課(☎内線 423)

令和元年台風19号で被災した人達の力になりたいと、10月28日に天理・磯城地区警友会 天理支部及び松岡カラオケ教室有志からの義援金が届けられました。

届けられた義援金は、日本赤十字社 奈良県支部を通じて、被災地へと届けられます。



天理・磯城地区警友会 天理支部のみなさん



松岡カラオケ教室のみなさん



12月10日は「人権デー」 12月4日～10日は「人権週間」

国際連合は、昭和23年第3回総会で世界人権宣言が採択されたことを記念し、第5回総会において、採択日である12月10日を「人権デー」と定め、加盟国などにこれを記念する行事を実施するよう呼び掛けています。

法務省と全国人権擁護委員連合会は、毎年、関係機関などの協力を得て「人権デー」を最終日とする1週間(12月4日～10日)を「人権週間」と定め、人権尊重思想の普及高揚のため、啓発活動を全国的に展開しています。

週間中行事

街頭啓発

日時 12月4日(水) 9時30分～ 場所 市役所 各出入口

広報車による市内街頭啓発

特設人権相談

日時 12月5日(木) 10時～ 場所 市役所1階 131会議室  
 問い合わせ 人権センター (☎65-0130)

中学生人権作文表彰式と人権のつどい in かしはら

日時 12月1日(日) 12時30分～15時30分

場所 かしはら万葉ホール

内容

- ・全国中学生人権作文コンテスト奈良県大会表彰式
- ・一日人権擁護委員 川本三栄子さんの講演

申込み 不要

☆未就学児も入場可

問い合わせ 奈良地方法務局人権擁護課 (☎0742-23-5457)

てんいち先生



天理市 令和元年度「ICTを活用した新たな働き方推進事業」

## 就職を目指す、障害のある人へ

### パソコンを活用したテレワーク(在宅勤務)で 東京や大阪の企業への就職に挑戦しませんか

研修生 募集

受講 無料

天理市の支援事業で、障害者向け就職ノウハウを身につけるチャンスです。

## テレワーク就労に向けた研修を受ける人を募集します！

期 間	令和2年2月25日(火)～27日(木)の3日間	場 所	天理市役所および文化センター
日 時	9時～16時(休憩あり)	募集人数	10人

**研修対象者**

障害があり、以下を満たす人

- (1) 天理市在住、18歳以上
- (2) 自宅にPCおよびインターネット環境があり、自身の障害に合わせた機器やツールが用意できる人
- (3) 研修終了後、テレワーク(在宅)勤務の就職活動を希望する人

☆当事業の「障害のある人」とは、内閣府の定める「障害者基本法」の第二条(定義)に該当する人です

昨年度の研修生には、監査法人の東京事務所に就職が決まり、テレワーク勤務で活躍している人がいます。契約社員として一般事務の仕事を担当し、賃金は東京の会社に通勤するのと同様です。

**応募から研修までの流れ**

- (1) 応募後、適性検査の案内と面談時間および面談時に提出する書類(履歴書など)について連絡します
- (2) 令和2年2月13日(木)に面談を実施します。この日の面談に参加できない人は別途調整します
- (3) 面談の翌日、2月14日(金)に研修生を決定し、連絡します
- (4) 2月25日(火)午前9時から研修スタートです

研修に関する問い合わせと応募先 【応募締切】令和2年2月3日(月)

株式会社ワイズスタッフ 担当: 遠藤 電話: 0743-74-2012 (平日10時～16時)

詳細・Web応募は右URLかQRコードから <https://www.ystaff-bim.com/tenri-tw>

本事業は、天理市から委託を受けた株式会社ワイズスタッフが運営します。

# 共に生きる 社会を目指して

障害者差別解消法が施行され、「障害を理由とする不利益な取扱い」や「合理的配慮」などを耳にする機会が増えていると思います。

みなさんは、「障害を理由とする不利益な取扱い」や「合理的配慮」についてご存じでしょうか。

## 「障害を理由とする不利益な取扱い」とは

障害があることを理由として障害のない人とは異なる扱いをすることをいいます。例えば、車椅子を利用している人が、お店に入店しようとしたところ、入口に段差があるので店員に介助を頼むと入店を断られた。また、採用試験の受験資格に「電話ができる者」と書いてあるなど、最初から障害があることを理由にして障害のない人との扱いに差をつけることです。

## 「合理的配慮」とは

障害のある人が日常生活を送る上で妨げとなる社会的障壁を取り除くために、状況に応じて行われる配慮のことです。「配慮する側に過度の負担にならない範囲で提供されるべきものをいう」となっています。つまり、障害のある人が、日常生活の中でやりにくさを感じて、申出があったり、改善を望む意向がある場合、その困難な面をクリアできるような適切な調整やサポートをして、柔軟に対応することをいいます。

例えば、視覚障害のある人に書類を渡す際には、書類内容を読み上げたり、障害の特性で、周囲の音に敏感な人の場合は、外部との仕切りがある場所を提供することなどが合理的配慮になります。

「障害を理由とする不利益な取扱い」や「合理的配慮」などの言葉を聞くと、障害のない人はどうしても難しさなどを感じて構えてしまいがちだと思います。しかし、決して難しいことではなく、車椅子の人が買い物する際に、お店の中の高い棚の商品を取ってあげることだけでも「合理的配慮」といえます。



## 12月3日～9日は「障害者週間」です

「障害者週間」は、この時期に国民に広く障害者の福祉についての関心と理解を深めると共に、障害者が社会、経済、文化などあらゆる分野の活動に積極的に参加する意欲を高めることを目的とし、「国際障害者デー」の12月3日を起点として「障害者の日」の12月9日までの1週間と定められています。

本市では12月3日(火)15時30分からイオン ザ・ビッグエクストラ天理店の入口付近で物品を配布し啓発を行います。

## 障害者の日 記念事業

12月8日(日)13時から文化センター3階文化ホールで「障害者の日」記念事業を開催します。

今年は、仏映画の「奇跡のひと マリーとマルグリット」を上映します。ぜひ参加いただき「障害」について考えるきっかけにしていきたいと思えます。



### 問い合わせ

- ・社会福祉課障害福祉係  
(☎内線 728 / FAX63-5378)
- ・社会福祉協議会  
(☎61-2200 / FAX69-5201)



## 保険医療課からのお知らせ

保険医療課 保険料賦課係(☎内線 709・710)

### 後期高齢者医療保険料の 年間納付済額（口座振替で納付）のお知らせ

後期高齢者医療保険料の納付済額は、年末調整や確定申告の際に社会保険料控除の対象となり、所得合計金額から差引くことができます（申告の際に領収証書などの添付は不要です）。

被保険者のみなさんが1月1日から12月31日までに口座振替にて納付した保険料の納付済額を、令和2年1月下旬にハガキでお知らせします。

年金天引き（特別徴収）で納付したみなさんは、日本年金機構などから送付される「公的年金等の源泉徴収票」にて確認ください。

なお、遺族年金・障害年金などから天引きされている人には「源泉徴収票」が送付されませんので、納付済額のお知らせが必要な人は連絡ください。

また、納付書で支払いの人は領収証書を確認ください。

年末調整などで早めに「納付済額のお知らせ」が必要な場合は問合わせください。

なお、個人情報保護の観点から、電話では納付済額をお答えできませんので了承ください。

### 国民健康保険料の 年間納付済額のお知らせ

国民健康保険料の納付済額は、年末調整や確定申告の際に社会保険料控除の対象となり、所得合計金額から差引くことができます（申告の際に領収証書などの添付は不要です）。

納付義務者（世帯主）のみなさんが1月1日から12月31日までの間に納付した国民健康保険料の年間納付済額を、令和2年1月下旬にハガキでお知らせします。

手元に保管している領収証書や口座振替の通帳にて日付を確認のうえ、実際に納付した人が社会保険料控除として申告することができます。

年末調整などで早めに「納付済額のお知らせ」が必要な場合は問合わせください。

なお、個人情報保護の観点から、電話では納付済額をお答えできませんので了承ください。



### 風疹の第5期定期接種について

健康推進課 (☎63-9276)

風疹の予防接種を受ける機会がなかった昭和37年4月2日から昭和54年4月1日の間に生まれた男性を対象に、風疹の拡大防止のため、抗体検査及び予防接種を無料で実施しています。

令和元年度は、昭和47年4月2日～昭和54年4月1日生まれの男性に「クーポン券」を送付しています。

接種方法は医療機関にクーポン券を持参し、まず抗体検査を受け、抗体価が不十分な人のみ定期予防接種を実施します。

対象の人は令和2年3月31日までに受けていただくようお願いします。不明な点は問合わせください。

### 結核を予防しましょう

健康推進課 (☎63-9276)

結核は、過去の病気ではなく、現在でも発症し、命を落とす人もいる重大な感染症です。

過去に結核が大流行した頃に感染した人が、加齢などで免疫力が低下すると発症するリスクがあがり、特に高齢者（80歳以上）は発症率が高くなります。しかし、早期発見し適切な治療を行えば、治ると言われています。

高齢者における結核発病を早期発見するため、65歳以上の人には結核健診が義務づけられています。

1年に1度結核健診を受け、早期発見に努めましょう。

## 天理市国民健康保険に加入しているみなさんへ(40～74歳の人) 集団ミニドックを実施します

保険医療課 いきいき健康係 (☎63-9255 (健診専用ダイヤル))

集団ミニドックでは、特定健診(血管の傷みの徴候を発見するための健診)と、希望により最大4種類のがん検診を同時受診できます。半日で安価に色々な検査を受けることができる機会です。

**日程** 12月18日(水)、1月14日(火)・26日(日)  
 2月17日(月)

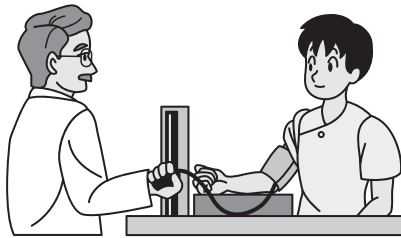
**受付時間** 8時30分～10時30分  
 ☆申込み時に15分ごとの受付時間枠から選択

**場所** 保健センター

☆各健(検)診には定員があります。満員の場合、次回を案内することがあります

☆がん検診は、年度末年齢が70歳以上の人は無料で

☆胸部(肺がん)検診は、リスクや症状がある場合に「喀痰検査」も追加実施します(別途料金500円必要)



対象者	生年月日	昭和19年12月19日～昭和55年3月31日 ☆健診日当日に75歳となっている人は受診できません
	医療保険資格	天理市国民健康保険
	申込先	保険医療課 ☎63-9255(健診専用ダイヤル)
検診料金など	特定健診【必須】	1,000円
	心電図検査	希望実施可能
	眼底検査	
	胃部(胃がん)検診	1,000円
	胸部(肺がん)検診	500円
	大腸がん検診	500円
	前立腺がん検診 ★男性のみ対象	無料
肝炎ウイルス検査 (B型・C型肝炎)	無料 年度末年齢40、45、50、55、60、65、70歳の人 ☆原則今まで検査を受けたことのない人のみ受診可能 ☆年度末年齢とは、平成31年4月から翌年3月末までの間に該当年齢になる人	

### 心房細動の予防 奈良県医師会

心臓は全身や肺に血液を送り出すポンプの役割をする左右の心室と、肺や全身の静脈からの血液を心室に送り込む左右の心房で構成されます。

心房細動は心房が細かく震えて不規則な動きをする不整脈です。

心房の血液がよどんで固まりやすくなり血液の塊(血栓)が出来て全身の血管に流されてしまうことがあり、血栓が脳の血管に詰まると心原性脳梗塞になり重大な後遺症を残します。また心房の収縮が無くなり、速い不規則な脈となる為に心機能が低下し、心不全が起こりやすくなります。

高齢化に伴い心房細動は増加し、80歳以上で1割近くの人に見られます。動悸、倦怠感、眩暈、息切れや胸痛などを訴えられますが、無症状の人もあります。

心房細動の治療は心原性脳梗塞予防の為に血液をサラサラにする抗凝固薬を処方したり、心機能低下を抑えるために薬を用いて心臓をゆっくりしっかりと打たせたり、元の規則正しい脈に戻したりします。最近では不整脈の電気回路を遮断し、心房細動の発生を抑えるカテーテルアブレーションを行う方法があります。

心房細動の原因は、以前は心臓弁膜症(弁膜症性心房細動)が多く見られましたが、最近はその以外の患者(非弁膜症性心房細動)が大半を占めます。高齢の男性で特に高血圧や糖尿病、慢性閉塞性肺疾患(COPD)のある人に多く見られます。

健診で血圧や血糖が高いと言われたり、タバコが止められない人は要注意ですので、かかりつけ医に相談することをお勧めします。



## 高齢者の 「みまもり・声かけ模擬訓練」に 参加しませんか



みんなでみまもり合い、安心して安全に暮らせるまちづくりを目指して「みまもり・声かけ」をする模擬訓練を実施します。

この訓練では、「みまもりあいアプリ」と「みまもりあいステッカー」を使って、ひとり歩き高齢者役を探します。高齢者だけでなく、子どもが迷子になった時など、もしもの時に備えてこの訓練で学びましょう。

**日時** 12月15日(日) 10時～12時

**場所** 天理駅南団体待合所

**問い合わせ** 北部地域包括支援センター  
(☎65-5520)



奈良県共同募金会



## 第13回 赤い羽根 歳末たすけあい 新作カレンダーチャリティーバザー

県共同募金会では、12月1日から実施される歳末たすけあい運動の一環として、企業・法人などから自社などのカレンダーを寄贈してもらい、新作カレンダーのチャリティーバザーを県内5カ所で開催します。

### 場所・日時

- ・イオンモール高の原 12月10日～13日
  - ・近鉄百貨店 橿原店 12月14日～15日
  - ・イオンモール大和郡山 12月20日～21日
  - ・県社会福祉総合センター 12月24日～26日
  - ・県立図書情報館 令和2年1月7日～11日
- 各会場 10時～17時(13日のみ15時まで)  
☆寄付金は、県内の民間福祉活動及び、災害への支援に役立てられます

### 問い合わせ

県共同募金会 (☎0744-29-0173 / [HP http://www.nara-akaihane.com](http://www.nara-akaihane.com))

## 手と手と コラム

第7回目となる「手と手とコラム」。  
今月は【ごめんなさい】を表す手話をお伝えします。



出典：全日本ろうあ連盟発行  
「わたしたちの手話 学習辞典」

この手話は、2つの手話を組み合わせたものです。最初に左側の手話を表してから右側の手話を表すと「ごめんなさい」という意味になります。その他に【すみません】や【申し訳ありません】などの意味でも使います。左の手話には【迷惑】【迷惑する】【不機嫌】などの意味があります。

聞こえない人は、補聴器や筆談、手話などでコミュニケーションをとります。

みなさんは聞こえない人が補聴器を付けることで、聞こえる人と全く同じような聞こえ方をしていると思いませんか？実は補聴器を付けていても、それぞれ聞こえ方が違います。また、日本語での筆談が苦手な人もいます。みなさんが英語で筆談をする場合と同じで、わかる単語、わからない単語や慣用句など、スムーズに筆談でも表現できないこともあります。

「聞こえない人」や「補聴器を付けている人」に対してコミュニケーションをとる場合、「大きな声を出す」「筆談する」ということが全てではなく、その人に合ったコミュニケーションをとることが大切ではないでしょうか。

# 光の祭典 2019

市商工会内 光の祭典実行委員会事務局 (☎62-1945)



天理の冬の風物詩として親しまれている「光の祭典」が今年も天理駅西側の田井庄池公園を会場として開催されます。

県下最大級の 30 万球を超えるイルミネーションが、SL 機関車や池周辺を鮮やかに彩ります。もちろん、おなじみとなった光のトンネルも設置されます。

オープニングイベントでは点灯式、ステージイベント、大抽選会があり、期間中にはカップリングパーティーも開催されるなど盛りだくさんの内容です。

カップリングパーティーでは毎年 3～5 組のカップルが成立しており、結婚の報告もあります。

イルミネーションの光の中で、ステキな出会いを探してみませんか。応募は市商工会ホームページをご覧ください。

**日時** 12月1日(日)～令和2年1月18日(土)  
17時～22時

**場所** 田井庄池公園(天理駅西側)

### ▼オープニングイベント

**日時** 12月1日(日) 17時～

**内容** 点灯式・ステージイベント・大抽選会など

### ▼カップリングパーティー

**日時** 12月15日(日) 開催予定



▲オープニングイベントの様子

## 大和まほろば圏域ニュース Vol.12 (山添村)

大和まほろば広域定住自立圏の市町村のつながりを深めるために、圏域市町村(天理市・山添村・川西町・三宅町・田原本町)広報紙の偶数月号に「大和まほろば圏域ニュース」を掲載しています。

### 「かすががーでん」の紹介 ～お茶の美味しい山添村で農業体験イベント～

「かすががーでん」は、山添村の廃園となった旧春日保育園舎を拠点に、都市と農村の交流や、耕作放棄地の解消と農地の活用を目的に、地域の有志を中心として結成した団体です。

「山添村の魅力を知ってもらおう」、「緑豊かな茶畑が広がる山添村の風景を残そう」という思いを胸に、お茶の加工体験などのイベントをはじめ、こんにゃく作りやしめ縄作り体験など、山添村に昔から伝わるものを題材としたイベントを開催しています。

12月14日には、地域の人を講師に迎え、しめ縄作り体験と、当日収穫する大根と山添村産の里芋を使った芋煮会を開催します。興味のある人



は問合わせください。

### 問合わせ

山添村波多野地区活性化協議会事務局  
(山添村役場地域振興課内) (☎0743-85-0048)





# みんなの保健

毎月10日は、「天理市健康づくりの日」

## 1月の行事予定

◆申込み・問い合わせ 健康推進課<保健センター> ☎63-9276

乳幼児健康診査 場所 保健センター ☆4月から10カ月児健診の受付・実施時間が変更になりました

<b>4カ月児健診</b> 受付時間 12時40分～14時 健診開始時間 13時～	日程 7日(火) 対象 令和元年8月12日～9月5日生 内容 身体計測、医師診察、栄養・育児相談、絵本の読み聞かせ 持ち物 母子健康手帳、健康アンケート、バスタオル
<b>10カ月児健診</b> 受付時間 8時40分～9時30分 健診開始時間 9時～	日程 ①10日(金) ②31日(金) 対象 ①平成31年2月8日～3月5日生 ②平成31年3月6日～3月26日生 内容 身体計測、医師診察、栄養・育児相談、歯科講座 持ち物 母子健康手帳、健康アンケート、バスタオル
<b>1歳9カ月児健診</b> 受付時間 8時40分～9時30分 健診開始時間 9時～	日程 ①9日(木) ②30日(木) 対象 ①平成30年3月9日～3月23日生 ②平成30年3月24日～4月20日生 内容 身体計測、医師診察、栄養・育児相談、歯科健診、歯科指導 持ち物 母子健康手帳、健康アンケート、使用中の歯ブラシ(子ども用・仕上げみがき用)、バスタオル
<b>3歳児健診</b> 受付時間 12時40分～14時30分 健診開始時間 13時～	日程 16日(木) 対象 平成28年6月15日～7月14日生 内容 身体計測、医師診察、栄養・育児相談、歯科健診、歯科指導 持ち物 母子健康手帳、健康アンケート、バスタオル ☆出かける前の尿を容器に入れ、持参ください。目と耳の検査は家庭で行なってきてください

### 注意事項

- ・健診開始時間直前での受付が大変集中し、待ち時間が長くなっています。受付時間より早く来られても、母子健康手帳は預かることができません。受付時間範囲内で来所時間のご検討・ご協力をお願いします
- ・必ず同居の家族が一緒にお越しください。来られない場合は、保健センターに相談ください
- ・警報による中止(午前健診/午前8時の時点・午後健診/正午の時点)(詳細は保健センターまで問合わせください)
- ・健診会場内での飲食(水・お茶は除く)は遠慮ください
- ・すべて終了するまで2時間ほどかかります
- ・発熱や発疹などの症状及び過去1カ月以内に感染症にかかったお子さんは保健センターへ問合わせください

### お知らせ

2歳児歯科健診は指定医療機関での健診となりました。対象となる2歳3カ月頃に受診券はがきを送付します

### こんにちは赤ちゃん訪問事業

生後4カ月になるまでの赤ちゃんのいるお宅を民生児童委員が訪問します。(妊娠届や出生届時に同意のある人のみ)

### 天理市立休日応急診療所 (☎63-3257)

※休日応急診療所と市立メディカルセンターは同一建物にありますが、別の医療機関ですので、ご注意ください  
 診療科目 内科・小児科(応急診療を目的としています)

診療日時 日曜日、祝日、12月30日(月)～令和2年1月3日(金) / 10時～16時

持ち物 健康保険証、後期高齢者医療被保険者証(75歳以上の人)、受給資格証(福祉医療制度の対象者)  
 ☆クレジットカード支払いは取扱っていません

## 成人保健 がん検診(要事前予約)

胃・胸部(結核・肺がん)・大腸がん・セット検診

日時・場所 1月15日(水)、28日(火)保健センター ☆受付時間 8時45分～10時30分

大腸がん検診

内 容 検便による大腸がん検診

日時・場所 1月27日(月)保健センター ☆受付時間 13時～17時

レディースセット検診

(原則下記5つのがん検診をセットで受診できる人が対象。40歳未満は子宮頸がんのみ)

内 容 胃・胸部(結核・肺がん)・大腸がん・乳がん・子宮頸がん

日時・場所 1月21日(火)保健センター ☆受付時間 8時45分～11時

### 共通

検診種別 <<対象となる年度末年齢>>

胃・胸部(結核・肺がん)・大腸がん・乳がん★: 40歳以上

子宮頸がん★: 20歳以上

★平成30年度に乳がん検診及び子宮頸がん検診を受診した人は受診できませんのでご了承ください

料 金 胃検診 1,000円、胸部検診 500円、かくたん検査(希望者のみ)500円、大腸がん検診 500円  
乳がん検診 1,500円、子宮頸がん検診 1,000円

(70歳以上の人・生活保護受給者は無料、無料クーポン券を持っている人は持参ください)

- 注意事項
- ・**胃がん** 治療中の人・胃の不快感などの症状がある人・バリウムの服用に対してアレルギー反応のある人・自分の力で立って姿勢の保持ができない人は受診できません。なお、胃腸の手術をした人は、術後1年以上経過し、主治医の経過観察が終了している人のみ受診できます。胃の全摘手術を受けた人は受診できません。便秘の人はバリウムが排泄されにくいので、便秘を解消してから受診してください。また、食事や水分でむせやすい人、過去にバリウムで誤嚥(誤って気管に入ってしまうこと)の経験がある人は受診できません。
  - ・**大腸がん** 大腸がん検診のみを申込みの人も、検体提出時に併せて問診を行いますので必ず本人がお越しくください。大腸がん検診を申込みの人で月経中の人は相談ください。(月経血か消化管出血かの区別がつかないため)
  - ・**乳がん** 卒乳後6カ月経過しないと受診できません。  
☆今年度より、年度末年齢40歳以上の人を対象になります
  - ・**子宮頸がん** 月経中は受診できません。

## 母子手帳の交付

母子手帳は、妊娠初期から妊婦さんと赤ちゃんの成長を一貫して記録するものです。妊娠がわかれば、なるべく早い時期に保健センターへ届け出てください。その際に母子手帳を交付します。

受付時間 9時～11時30分 / 13時～16時30分

☆妊娠届と同時に妊娠時面接を行うため、30分ほど余裕を持ってお越しください

交付場所 はぐ～る

持ち物 マイナンバーカードあるいはマイナンバー通知カードと公的な写真付き身分証明書

☆印鑑や妊娠証明書は不要です

## 天理市ドゥーラによる親子サロン(\*ママにこ\*)

①日時 1月10・17・24・31日(金)13時～16時

場所 はぐ～る

②日時 1月16日(木)9時～12時

場所 前裁公民館

③日時 1月18日(土)9時～12時

場所 櫛本公民館

④日時 1月24日(金)13時～16時

場所 はぐ～る

対象 妊娠中の人

内容 交流会・出産にむけて

⑤日時 1月28日(火)13時～16時

場所 天理駅前広場コフフン授乳室

①②③⑤共通

対象 産後4カ月未満の母子

内容 子育てや家事の工夫を伝えます

☆②③⑤申込予約制 事前に健康推進課(☎内線777)へ電話にて申込みください

☆はぐ～る休館日はドゥーラサロンも休みになります(不定期)



## 給油取扱所における ガソリンの容器への詰め替え販売について

天理消防署 予防課 (☎62-3322)

令和元年7月18日、京都府京都市伏見区のアニメーション制作会社において、極めて重大な人的被害を伴う爆発火災が発生しました。

この火災発生に伴い、給油取扱所におけるガソリンの容器への詰め替え販売に係る取扱いについて消防庁から通知がなされました。

ガソリンは使い方を誤れば非常に危険なものであり、重大な人的被害を伴う事件、事故につながるおそれがあります。

ガソリンなどの危険物の危険性について十分理解し、未然に事件、事故を防ぐため、みなさんのご理解、ご協力をお願いします。

- ・ガソリンなどを購入する際は、消防法令に適合した容器(携行缶など)を用意してください。
- ・身分証の提示や使用目的を問われることがあります。
- ・セルフガソリンスタンドでは、顧客自らがガソリンを容器に給油することはできません。(時間を決めて、従業員が携行缶などに詰め替えを行い、販売している場合もあります。)
- ・セルフ以外のガソリンスタンドでも、会社の方針で販売を中止しているところもあります。



◀ 参考画像 (携行缶)

## 水道の検針票に 広告を掲載しませんか

### 令和2年度・前期 検針票掲載広告募集

「水道使用量等のお知らせ」(検針票)裏面に掲載する有料広告を募集します。

市内全域の約22,800軒に配付する広告価値の高い媒体です。会社やお店の広告にぜひ利用ください。

**広告の大きさ** タテ70<sup>㍍</sup>×ヨコ70<sup>㍍</sup>  
(検針票裏面)

**広告掲載期間** 令和2年4月～9月(6カ月間)

**広告の色** 単色(青)または4色フルカラー

**広告掲載料(予定価格)** 110,000円(税込)

☆4色フルカラーは別途78,100円(税込)を加算

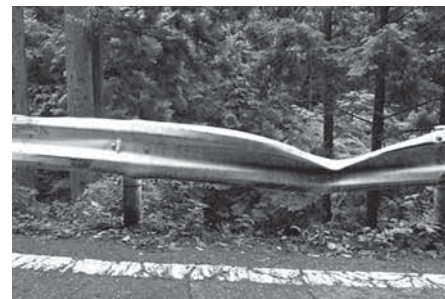
**申込期間** 11月1日(金)～12月27日(金)  
(土・日・祝日を除く)

☆広告掲載には、一定の基準・要件があります。応募方法など詳しくは、上下水道局ホームページをご覧ください

**問い合わせ** 総務経営課 (☎内線811)

## 道路の危険箇所があれば 通報にご協力を

土木課(☎内線305)、監理課(☎内線359)



※写真はイメージです

道路上での事故を防止するため、本市では定期的に道路パトロールを行い、維持管理に努めています。

しかし、点検範囲が広範囲にわたるため、十分な点検ができていない状況にあります。

道路の陥没、舗装版の欠損、側溝蓋やガードレールなどの破損を発見した場合は、至急連絡をお願いします。

みなさんのご協力をお願いします。

# 年末年始のごみ収集について

環境業務課 (☎64-3911)

## 年末

### 収集

#### ・燃やせるごみ

- 27日(金) 火・金の収集地区
- 28日(土) 水・土の収集地区
- 29日(日) 休み
- 30日(月) 月・木の収集地区  
火・金の収集地区(特別収集)

#### ・燃やせないごみ・資源ごみ

12月29日(日) から休み

### 持込み

- 28日(土)・30日(月)  
9時30分～12時 / 13時～16時
  - 31日(火) 8時30分～11時
- ☆29日(日)の持込みは休みです

## 年始

### 収集

#### ・燃やせるごみ

- 3日(金) まで休み
- 4日(土) より平常どおりの収集

#### ・燃やせないごみ・資源ごみ

- 第1・3週コースは  
4日(土)～10日(金) / 18日(土)～24日(金)
- 第2・4週コースは  
11日(土)～17日(金) / 25日(土)～31日(金)

### 持込み

- 4日(土) より平常どおり  
(8時30分～11時30分)

## クリーンセンターへのごみの持込みはお早めに

家の片づけや、大掃除などで大量に出たごみは、直接環境クリーンセンターに持込むことになっていきます。

12月は、月末になると大変混雑しますので、できるだけ早いうちにごみを持込むようお願いいたします。

☆ぬくもり収集は、12月30日(月)まで平常どおり。  
年始は1月6日(月)から収集します

### 12月のし尿収集予定

校区名	日程	校区名	日程
丹波市	9～12日	朝和	17～19日
山の辺	9～11日	福住	12～17日
前栽	5～6日	<b>1月のし尿収集予定</b>	
井戸堂	17～18日	校区名	日程
二階堂	5～9日	櫛本	6～8日
柳本	19～24日	(☎64-1591 / FAX64-4321)	

## 令和2年度 学童保育所入所希望者説明会

市学童保育連絡協議会 事務局  
(☎63-6909 / 平日10時～18時)

- ・令和2年度学童保育所入所希望者の説明会を1月中に各クラブで行います。
- ・参加する際は、筆記用具を持参してください。
- ・詳細は、市学童保育連絡協議会ホームページでも確認できます。

学童保育所名	日時・場所	学童保育所名	日時・場所	学童保育所名	日時・場所
丹波市第一学童保育所 (たんぼぼクラブ) ☎63-1939	1月11日(土) 18時30分～ たんぼぼ	前栽第一学童保育所 前栽第三学童保育所 (のびっこクラブ) ☎63-4084	1月11日(土) 18時～ のびっこ	朝和第一学童保育所 朝和第二学童保育所 朝和第三学童保育所 (たけのこクラブ) ☎66-3321	1月10日(金) 19時～ たけのこ
丹波市第二学童保育所 (ひまわりクラブ) ☎62-9188	1月11日(土) 18時～ ひまわり	前栽第二学童保育所 前栽第四学童保育所 (げんきっこクラブ) ☎62-1730	1月11日(土) 18時～ げんきっこ①	櫛本学童保育所 (ゆうゆうクラブ) ☎65-0999	1月11日(土) 18時30分～ ゆうゆう
山の辺学童保育所 (にじいろクラブ) ☎62-1131	1月11日(土) 18時30分～ にじいろ	二階堂第一学童保育所 二階堂第二学童保育所 (わかばクラブ) ☎64-4746	1月11日(土) 18時30分～ わかば①	柳本学童保育所 (ゆづきクラブ) ☎66-3827	1月11日(土) 19時～ ゆづき
井戸堂第一学童保育所 井戸堂第二学童保育所 (コスモスクラブ) ☎62-8485	1月10日(金) 19時～ コスモス①				

☆学童保育所への連絡は、平日13時～18時 / 土曜日9時～18時をお願いします



You&I ロビー・コンサート

12月20日(金) ハンドフルート(手笛)&ハーモニカ演奏

演奏者 クドウトシノリ、竹内光平  
曲目 やさしさに包まれたなら  
名探偵コナンのテーマ 他

市役所1階ロビー 12時20分～50分  
問い合わせ 文化センター(☎63-5779 / 月曜日及び祝日は休館)

天理市施設の休館日については、29ページで確認してください。

イベント・講座

山の辺文化会議

▼山の辺文化講座

◇日時 12月7・14日の土曜日13時30分～

◇場所 文化センター 4階

視聴覚室

◇講演

12月7日:「大和国細見図」

に描かれた近世大和のすがた(1)

12月14日:「大和国細見図」

に描かれた近世大和のすがた(2)

◇講師 土平博さん(奈良大学文学部教授)

◇費用 一般500円(山の辺文化会議会員は無料)

◇申込み 不要

◇問い合わせ 山の辺文化会議事務局(☒yamano0743@yahoo.co.jp)

第49回天理大学主催  
全国スペイン語弁論大会

◇日時 12月14日(土)13時～

◇場所 天理大学礼之内キャンパス 研究棟3階 第1会議室

◇内容 スペイン語を学ぶ学生による弁論大会

◇問い合わせ 天理大学西伯語専攻研究室(☎63-9075 / HP <https://www.tenri-u.ac.jp/topics/q3tncs0001ryu5s.html>)

第26回天理の第九演奏会

◇日時 12月15日(日)14時～

13時15分開場

◇場所 市民会館 やまのへ

ホール

◇プログラム

・第一部:ラシーヌ讃歌、ネッラ・ファンタジア、ホームランド

・第二部:ベートーヴェン作曲 交響曲第9番(合唱付き)

◇指揮 (第一部)河崎聡さん / (第二部)安野英之さん

◇ソリスト (S)内藤里美さん / (A)堀内優子さん / (T)柏原保典さん / (B)松岡剛宏さん

◇演奏 天理シティオーケストラ、天理第九合唱団 他

◇対象 小学生以上

☆未就学児は入場不可

◇入場料 前売り指定席2,200円(学生1,100円) / 前売り自由席2,000円(学生1,000円) / 当日自由席3,000円(学生1,500円)

☆前売り券は文化センター、市民会館、チケット販売サイト(イープラス)にて発売中。指定席券はイープラスのみ販売

☆車でお越しの人は、天理駅前駐車場(有料)を利用ください

◇問い合わせ 天理第九合唱団 (HP <http://tenridaikyu.com/contact.html>)

天理安全ニュース

天理警察署 (☎62-0110)



『eメール天理』で防犯情報を

市では『eメール天理』に登録されている市民のみなさんのパソコンや携帯電話に「不審者情報」や「防犯情報」をメールで配信しています。

みなさん一人ひとりの防犯意識を高めるためにも、ぜひメールアドレスの登録をお願いします。

防犯情報の他、様々な情報も登録時に選択でき、どなたでも利用できます。

登録方法はインターネットに接続可能なパソコンまたは携帯電話から登録サイト (HP <http://anzen.city-tenri.jp/>) へ直接アクセスするか、QRコードからサイトに接続後、手順に従って登録を行なってください。

自主防犯意識の裾野を全体に広げていきましょう。

eメール天理の登録はコチラ→



『ナポくんメール』も登録を

県警察では『ナポくんメール』により、不審者情報、犯罪発生情報、防犯情報などを、登録している人に配信し注意を呼び掛けています。

まだ登録していない人は、この機会に登録いただき、既に登録している人は家族や友人などに登録を勧めていただくようお願いします。

登録方法はメールアドレス (☒ [napo-m@sgm.jp](mailto:napo-m@sgm.jp)) に空メールを送り、返信されたメールに記載されている手順に従って登録するか、QRコードからサイトに接続後、手順に従って登録を行なってください。

☆配信情報の希望エリア(天理警察署、天理市など)を個別に選択できます

ナポくんメールの登録はコチラ→



みぞびり講座

◇日時 令和2年1月11日(土)  
9時～11時30分

◇場所 丹波市公民館

◇講師 八田吉乃さん

◇対象 市内在住・在勤の人

◇定員 15人(先着順)

◇費用 材料費1,900円  
(麴・塩・袋代)

☆申込み時に徴収します

☆大豆1kgは各自で用意し、煮たものを当日持参ください

◆申込み・問い合わせ 12月7日(土)～20日(金)までに丹波市公民館窓口(☎6213223)

地域づくり推進講座  
「男の料理教室」

◇日時 令和2年1月25日(土)  
9時30分～12時

◇場所 東部公民館 料理室

◇内容 手打ちそば、天ぷら

◇講師 今西康世さん  
(食品衛生責任者)

◇対象 市内在住・在勤の男性

◇定員 15人

◇費用 500円

◇持ち物 エプロン、三角巾、ふきん、タオル

◆申込み・問い合わせ 1月12日(日)までに東部公民館(☎6313941)

応急手当講習会  
(実技救命講習)

◇日時 令和2年1月20日(月)  
9時～11時

◇場所 天理消防署

◇内容 心肺蘇生法やAEDを用いた実技主体の講習会

◇対象 奈良県広域消防組合管内に在住・在勤・在学中、次のいずれかに該当する人

・救命入門講習を12カ月以内に受講した人

・奈良県広域消防組合のホームページ上講習当日まで受講可能な人

令和2年成人記念式



◇日時 令和2年1月13日(祝・成人の日)  
10時～/9時30分～受付

◇場所 市民会館 やまのベホール

新たに成人を迎えるみなさんの前途を祝福するため、成人記念式を開催します。

対象者は、原則として次のいずれにも該当する人です。

- ・平成11年(1999年)4月2日～平成12年(2000年)4月1日生まれの人
- ・市内に在住し、令和元年12月1日現在、本市に住居登録している人

☆12月2日以降で本市に住居登録した人、もしくは現在、市外に住居登録している人で、本市の成人記念式に参加を希望する人はまなび推進課地域学習係まで連絡ください

☆案内状は12月中旬に発送する予定です  
☆式当日、託児所を設置しますので、利用する場合は問合せください

◇問い合わせ まなび推進課地域学習係(☎内線507)

知っておきたい  
暮らしの情報

市役所地下消費生活センター  
(☎内線 770・785/毎週月～金曜 10時～12時・12時45分～16時/祝日は休み)

お試しのつもりが!?  
スマートフォンで通販

【相談】スマートフォンで健康についての情報を見ていた時「ダイエットサプリメントお試し100円」という大きな文字の広告が出てきて申込んだ。翌月も届き、最低4回の定期購入が条件になっていったとわかった。スマートフォンの画面では小さく見ていなかった。やめたいが電話がつかない。

【アドバイス】最近では、高齢の人でもスマートフォンでネット通販を利用することが多くなってきました。強調された「無料」や「お試し」などのネット広告を見て、化粧品やサプリメントを申込んだところ、高額な定期購入だったと言った相談が大変

多く寄せられています。

当センターでホームページを確認したところ、小さい文字でしたが「4回以上の定期購入」と4回分の総額19,000円の表示がありました。通販事業者への電話はすぐにはつながりませんでした。時間を変え繰り返し電話をかけ、つながりました。

通販事業者に広告の表示が分かりにくいと主張し解約したいと交渉しました。事業者は定期購入と表示していることから、最低4回の購入を求められましたが、1回目と2回目の商品を通常価格7,450円を支払うことで3回目以降の解約が認められました。

▼ネット通販利用時の注意点  
・注文を確定する前に、定期購入になっていないか、解約返品条件を確認しましょう  
・注文後に販売事業者から届く受注メールは必ず確認しましょう。拒否設定になっていないか注意しましょう  
・一方的に受取拒否や返品をしても解約にはなりません  
・トラブルに備え事業者とのやりとりなどの記録は残しておきましょう



## ママのお仕事応援広場



就労に関する様々な疑問を女性キャリアコンサルタントと一緒に解決しませんか。

**日時** 12月10日(火) 10時～15時

**場所** 産業振興館(天理本通り商店街内)

**対象** 市内在住の子育て中の女性

**内容** 個別就労相談会

**費用** 無料

**申込み・問い合わせ**

産業競争力強化係(☎内線263)

☆託児あり

## 起業セミナー

### 先輩起業家に学ぶ～起業したい人のプチセミナー

自分の好きなことや経験を活かし、女性専用ゲストハウスを起業したきっかけや目指したことなど、体験を基に起業のコツを伝えます。

**日時** 令和2年1月8日(水)・17日(金)  
10時～12時

**場所** 産業振興館

**内容**

・8日…起業のノウハウ準備編

・17日…起業後のいろいろ編

**講師** 松井美紀さん (and smiles hostel アンドスマイルズ ホステル)

**対象** 市内在住の女性

**定員** 30人(先着順)

**費用** 無料

**託児** 生後6カ月以上、定員5人(先着順)、無料、要予約

**申込み・問い合わせ** 12月18日(水)までに  
市民協働・女性活躍推進課(☎内線426)

◇定員 20人

◇費用 無料

◇申込期間 12月20日(金)～  
1月15日(水)

◇問い合わせ

天理消防署 救急課  
(☎011-3333)



12月25日(水)は固定資産税・都市計画税(3期分)の納期限です。  
納期限までに納付してください。  
市税のお知らせ

くらし・環境

### 市税のお知らせ

12月25日(水)は固定資産税・都市計画税(3期分)の納期限です。  
納期限までに納付してください。  
市税のお知らせ

▼口座振替を利用のみさんへ

市税を確実に引落しできるように、振替日(納期限の日)前に預貯金残高の確認をお願いします。残高不足などで振替ができなかった場合は、納付書を送付しますので金融機関

などで納付してください(再振替はできませんのでご了承ください)。

納期限を過ぎて督促状を送った後は、督促手数料や延滞金が発生します。

◇問い合わせ 収税課(☎内線2003・2004)



### 市税・国民健康保険料の夜間納付相談

◇日時 12月19日(木)20時～

▼固定資産税・市県民税・軽自動車税

◇場所 市役所2階 収税課

◇問い合わせ 収税課(☎内線2002・2003)

▼国民健康保険料

◇場所 市役所1階 保険医療課

◇持ち物 印かん、旧保険証

◇問い合わせ 保険医療課 保険料賦課係(☎内線709・710)、保険料徴収係(☎内線725・726)

### 市環境連絡協議会 ごみ減量化部会 第6回EMボカシ講習会

◇日時 12月4日(水)13時～15時

◇場所 かがやきプラザ

◇内容 EMボカシの作り方と利用法

◇対象 市内在住・在勤の成人

◇定員 20人(先着順)

◇費用 300円

◇持ち物 ゴム手袋、エプロン

◇申込み・問い合わせ 12月3日(火)までに環境政策課(☎内線205)

# 図書館へようこそ

市立図書館 (☎63-0739/FAX63-3911)

新着

一般書

## 『ラボ・ガール』

『植物と研究を愛した女性科学者の物語』  
ホープ・ヤーレン/著 小坂恵理/訳 (化学同人)

若き女性研究者ホープは、植物の生命の謎を解き明かすべく研究に打ち込んでいた。狭いビルの一室に中古の実験器具だけの「ラボ(研究室)」は理想からは程遠いが、溢れる情熱と、相棒ビルの助けで乗り越え、次々と世界的な研究成果をあげる…。



- ・図書館・まち育て・デモクラシー 嶋田 学
- ・じてんしゃと泊まる宿 2019~2020 ガイドワークス編
- ・PUBLIC HACK -私的に自由にまちを使う- 笹尾和宏
- ・フラットランド -たたくさんの次元ものがたり- EA.アポット
- ・スゴイ魚料理 依田 隆
- ・小箱 小川洋子
- ・祝祭と予感 恩田 陸
- ・巡礼の家 天童荒太
- ・雪が白いとき、かつそのときに限り 陸 秋槎
- ・いやいやながらルパンを生み出した作家 ジャック・ドゥルワール

新着

児童書

## 『大草原の小さな家 -インガルス一家の物語 2-』

ローラ・インガルス・ワイルダー/作、ガス・ウィリアムズ/画  
恩地三保子/訳 (福音館書店)

もうすぐクリスマス、大草原の開拓地に家族でくらすメアリイとローラは、サンタクロースが来てくれるのか心配でたまらない。雨で水かさが増したクリーク(水路)を渡るのは命がけだ。ところが…。心あたたまる物語。高学年～。



- ・グレース・ホッパー -プログラミングの女王- ケイティ・ウー絵
- ・はたらくくるまたちのクリスマス AG.フォード絵
- ・やぎのグッドウィン ドン・フリーマン絵
- ・PEACE AND ME わたしの平和 アリ・ウィンター
- ・平成日本の音楽の教科書 大谷能生
- ・日本のスゴイ科学者 日本科学未来館・編著
- ・ジュニアでかつく! 魅せるフィギュアスケート上達ポイント50 榛葉・絵
- ・物語は人生を救うのか 千野帽子
- ・魔法のカクテル ミヒヤエル・エンデ
- ・ソングジュの見た星 リ ソングジュ [等]

	12						
日	月	火	水	木	金	土	日
1	2	3	4	5	6	7	
8	9	10	11	12	13	14	
15	16	17	18	19	20	21	
22	23	24	25	26	27	28	
29	30	31					

●は休館日(27日は臨時開館)

### 今月のイベント

#### 子どもに対するおはなし会

12月14日(土)・22日(日)  
おはなしの部屋  
各回 50人(先着順)  
4歳~小1 10:30~11:00  
小2~ 11:10~11:40

#### いっしょにあそぼう! -わらべうたと絵本-

12月5日(木)  
おはなしの部屋  
各回 15組(先着順)  
①6カ月~1歳の子どもと保護者  
10:00~10:20  
②1歳~3歳の子どもと保護者  
10:40~11:10

### 年末年始の休館と長期貸出のお知らせ

年末年始の休館に伴い、長期貸出を行います。

初めて利用する人は、現住所・生年月日が分かるもの(運転免許証・保険証など)をお持ちください。

**年末年始の休館** 12月28日(土)~令和2年1月4日(土)

**長期貸出の受付期間** 12月13日(金)~27日(金)(休館日を除く) **貸出内容** 1人 10冊まで 3週間の貸出

移動図書館	12月4日(水)	12月11日(水)	12月18日(水)
柳本公民館	14:00~15:00	パストラレー天理 14:30~15:30	二階堂学童保育所 15:00~15:30
西長柄公民館	15:30~16:30	樺本天理団地 16:00~16:30	トーマン団地星塚会館 16:00~16:30

☆気象状況(大雨、洪水、暴風、大雪警報)などにより巡回を中止する場合があります。詳しくは図書館ホームページまたは、図書館まで問い合わせください

### 大人に対するおはなし会

おはなしに興味のある人はぜひ参加ください。  
◇日時 12月15日(日) 10時~11時45分  
◇場所 市立図書館 おはなしの部屋  
◇内容  
・第1部 ワンダ・ガアグのグリムのおはなし会  
「フアンツェル」他  
・第2部 クリスマスのおはなし会  
「海の水はなぜからしい」他  
◇講師 天理おはなしの会  
◇対象 大人  
◇定員 50人  
◇費用 無料  
◇申込み 不要  
◇問い合わせ 市立図書館 (☎63-0739)

### サポステ合同企業説明会

働きたいけど、自信が持てない。そんなあなたも安心して参加できる合同企業説明会です。  
◇日時 12月7日(土) 10時~(ガイダンス) / 13時~(合同企業説明会)  
◇場所 奈良市生涯学習センター(奈良市杉ヶ町23)  
☆極力、公共交通機関を利用ください  
・電車:JR奈良駅から徒歩10分  
・バス:近鉄奈良駅12番のりばから白土町・シャープ行きバスで「大森町」下車  
◇対象 15歳~39歳の働くことに悩みを抱えている人  
◇定員 30人(先着順)  
◇費用 無料  
◇持ち物 昼食、筆記用具  
☆スーツ着用でお越しください  
◇申込み・問い合わせ 若者サポートステーションやま(☎0744-444-2055)



▲市立図書館ホームページはこちら



イベント・講座

くらし・環境

子育て・教育

健康・福祉

スポーツ

子育て・教育

クリスマス会

- ◇日時 12月19日(木) 10時～
- ◇場所 柳本保育園 遊戯室
- ◇内容 サンタさんと一緒に楽しく遊ぼう
- ◇対象 0歳～就学前児童とその保護者
- ◇定員 20組
- ◆申込み・問い合わせ 12月6日(金)までに柳本保育園子育て支援ゆとりセンター天理(☎077-1612)

出前保育「みんなで遊ぼう」

- ◇日時 12月20日(金) 10時～11時15分
- ◇場所 井戸堂公民館
- ◇内容 子どもと手遊びやふれあい遊びなど楽しく過ごします
- ◇対象 0歳～就学前児童とその保護者
- ◇持ち物 下靴を入れる袋
- ◆申込み・問い合わせ はぐる(☎内線006)
- ☆当日参加もできます
- ☆市ホームページの「e古都なら」からも申込みできます

土曜子育てサロン

- ◇日時 12月21日(土) 9時30分～11時30分
- ◇場所 はぐる
- ◇内容 休日のひとときを親子で楽しく遊ぶ
- ◇対象 0歳～就学前児童とその保護者
- ◇定員 15組程度
- ◆申込み・問い合わせ はぐる(☎内線006)

親子の絆づくりプログラム  
赤ちゃんがきた

- ◇日時 令和2年1月9・16・23・30日の木曜日 14時～16時
- ◇場所 はぐる
- ◇内容 初めて赤ちゃんを育てている母親対象に、親子の絆づくりや子育て仲間を作るプログラム
- ◇対象 令和元年8月1日～11月9日生まれの第1子とその母親
- ◇定員 15組
- ◇費用 無料(ただしテキストト代実費1,026円)
- ◆申込み・問い合わせ はぐる(☎内線006)
- ☆市ホームページの「e古都なら」からも申込みできます

ママスクールin天理開催!

①毎日がスッキリする90分!  
欲張り人生を叶える時短術セミナー

日時 12月9日(月)  
10時～11時30分/9時30分～受付  
場所 保健センター  
内容 「あれもこれも、まだだった気がする」「私が楽しむ時間はいつになったら取れる?」忙しい子育て期、毎日そんな思いで全力ダッシュしているママたちに贈る、時間を生み出す講座です。「気になっていた雑用がサクサク片付くTODO リスト作成法」や、「時間効率の専門家たちが取り入れている方法」など、10種類以上のテクニックが一気に学べます。  
年末前に頭と用事をスッキリさせて、楽しいクリスマスとお正月を迎えましょう。

②伝え方がわかる90分!  
コミュニケーションの魔法使いになろう

日時 12月16日(月)  
10時～11時30分/9時30分～受付  
場所 保健センター  
内容 人のストレスのほとんどは、人間関係によるものと言われています。家族・ママ友・職場の人たち…、社会では一人で生きていけないからこそ、その対処法を一緒に楽しく学んでみませんか。  
座学とグループで対話するワークいっぱいの講座です。お一人でも安心して参加ください。

①②共通

講師 榎本千里さん(ワーク・ライフ・バランスコンサルタント)  
対象 市内在住で子育て中の女性 定員 30人(先着順)  
託児 生後6カ月児～未就園児、要申込 費用 無料  
申込み・問い合わせ  
電話またはメールで NPO 法人ファザーリング・ジャパン関西  
(☎06-6949-8846 / ✉info@fjkansai.jp)  
☆電話が繋がりにくい場合は市健康推進課(☎63-9276)





## 12月10日～16日は「北朝鮮人権侵害問題啓発週間」



国民の間に、広く拉致問題その他北朝鮮当局による人権侵害問題についての関心と認識を深めるため、毎年12月10日から16日までの一週間を「北朝鮮人権侵害問題啓発週間」と定めています。

この人権問題については、法務省ホームページでも掲載されていますので、ぜひご覧ください。

## 放送大学 入学生募集のお知らせ

放送大学は、2020年度第1学期の学生を募集しています。

10代から90代の幅広い世代、約9万人の学生が、大学を卒業したい、学びを楽しみたいなど、様々な目的で学んでいます。

テレビ・ラジオによる授業だけでなく、インターネットで好きなときに受講することもできます。

心理学・福祉・経済・歴史・文学・情報・自然科学など、約300の幅広い授業科目があり、1科目から学ぶことができます。卒業すれば学士(教養)の学位を取得できます。半年だけ在学生することも可能です。

全国にミニキャンパスと呼べる学習センターが設置されており、サークル活動などの学生の交流も行われています。

### 出願期間

(第1回)～2月29日 / (第2回)～3月17日

**費用** 11,000円(1科目)

☆入学金は別途

☆半年ごとに学ぶ科目分だけの授業料を払うシステムです

**問い合わせ** 放送大学奈良学習センター

(〒630-8589 奈良市北魚屋東町 / ☎0742-20-7870 / [HP https://www.sc.ouj.ac.jp/center/nara/](https://www.sc.ouj.ac.jp/center/nara/))

### 親子で遊ぼう会

#### ▼かるがもグループ

◇日時 令和2年1月15日(水)・28日(火)、2月12日(水)

9時30分～11時15分

◇場所 はぐる

◇内容 きょうだいがいるからこその悩みなど、子育てについて話しましょう

◇対象 平成31年3月1日～令和元年9月15日生まれの第2子以降の子どもとその保護者

◇定員 10組  
☆申込み多数の場合は抽選

◇費用 無料

◇申込み ハガキに「かるがもグループ」と表記し、子どもと参加保護者の氏名(ふりがな)、生年月日、住所郵便番号、電話番号、申込みのきっかけを書いて12月20日(金)消印有効までに児童福祉課(〒632-8555 天理市川原城町605番地)へ

☆市ホームページの「e古都なら」からも申込みできます

◆**問い合わせ** はぐる(☎内線8906)

### コモンセンス ペアレンティング ダイジェスト紹介講座

毎日が楽しくなる、子どもとの関わり方を伝えます。

◇日時 令和2年1月17日(金)

9時30分～11時30分

◇場所 はぐる

◇対象 就学前までの子どもがいる保護者

◇定員 10組  
☆子ども同伴可。託児はありません

◇費用 無料  
◆**申込み・問い合わせ** 12月2

### いなほカフェ

日(月)から窓口または電話ではぐる(☎内線8906)

◇日時 12月14日(土)9時30分～11時30分

◇場所 教育総合センター

◇内容 臨床心理士による不登校理解についての話と交流

☆経験者と気持ちを共有し、安心できる保護者のための居場所です

◇対象 小中学校児童生徒の保護者

◆**申込み・問い合わせ** 不登校等親の会いなほ代表 奥村

(☎090-5887-16198)、教育総合センター

(☎631-0316)



## 奈良県最低賃金 837円

令和元年 10月5日発効

奈良県最低賃金はすべての労働者に適用されます。

ただし、特定の産業には特定最低賃金が定められています。

問い合わせ 奈良労働局賃金室  
(☎0742-32-0206)

## 年末年始の火葬場の利用について

天理市聖苑 (☎65-5000)

年末 30日(月)まで平常どおり  
31日(火)13時30分(予約受付分まで)  
年始 令和2年1月3日(金)から受付業務  
4日(土)から平常どおり

## “萌” こころの相談室



精神障害者および家族への支援をしている社会福祉法人 萌では、障害者週間にちなみ、広く県民を対象にした電話相談事業を実施します。

眠れない日や気分の落ち込む日が続く、やる気が出ない、不安でしかたない、精神科への受診や薬への不安など、精神保健福祉に関する相談を受付けます。

困っていることやつらい気持ちに耳を傾け、支援機関や制度の情報提供をします。気軽に相談ください。秘密厳守。相談無料です(通話料はかかります)。

日時 12月2日(月)～6日(金) 9時～21時  
電話番号 ☎0743-85-5639  
対象 県内在住の人  
問い合わせ 地域活動支援センターふらっと  
(☎0743-54-3977)

### がん患者サロン

健康・福祉

- がん患者サロンは、がんで苦しんでいる本人や家族と体験や悩み事などを語り合いながら交流する場です。
- ◇日時 12月6日(金) 10時30分～12時
- ◇場所 市役所1階 ロビー
- ◇対象 がん患者とその家族など
- ◇費用 無料
- ◇申込み 不要

### コンディショニング体操講座

◆問い合わせ 癌友会  
(☎0900-988610  
733森田)

- 自宅で毎日鍛えよう
- ◇日時 12月12日(木) 10時～11時30分
- ◇場所 御経野コミュニティセンター
- ◇講師 田中清美さん(健康運動療法士)
- ◇対象 市内在住の人
- ◇定員 10人(先着順)
- ◇費用 無料



- ◇持ち物 フェイスタオル、ヨガマットまたはバスタオル、五本指ソックス、飲み物
- ◆申込み・問い合わせ 12月5日(木)9時から電話で御経野コミュニティセンター  
(☎63-46007)

### 親子で参加

マッサージとヨガ  
フラダンス教室

- ◇日時 12月8日(日) 10時～12時
- ◇場所 天理駅南団待合所
- ◇内容 東洋医学的な子どもや歯ブラシを使用した痛くない小児はり・マッサージのセミナー、講師によるヨガやフラダンス教室など
- ◇対象 0歳～15歳
- ◇定員 30人
- ◇費用 無料



◆申込み・問い合わせ 電話またはメールでリンパ浮腫ケアと運動療法を楽しむ三石川 (☎0900-42710264 / ■isnikawa.jp mph@gmail.com)

## “いきいきはつらつ教室”参加募集

市立メディカルセンターまちかど相談室 (☎85-6656)

市立メディカルセンター内2階地域包括ケア広場で開催する介護予防教室です。

**時間** 14時～16時/13時30分受付(調理実習を除く)  
☆時間厳守をお願いします

**対象者** おおむね65歳以上

**人数** 20人程度  
☆随時、申込み受付

## 身近なところで仲間と一緒に『STEP 体操』をしませんか

“いきいきはつらつ教室”でもおなじみの『STEP 体操』を身近なところでやってみませんか。介護予防を目指す人たちが少人数でも集まれば、見ながら体操ができる『STEP 体操』のDVDを提供します。

詳しくは、まちかど相談室まで問合わせください。

☆地域包括ケア広場を会場としている『STEP 体操』は、現在、日2回行っています

**第1部(介護予防リーダー実演による)**

14時～15時 定員25人

(定員を超えた人は第2部に参加)

**第2部(DVD上映による)**

15時～16時 定員25人

### 1月のスケジュール

1	2	3	4	5	6	7	8	9	10	11	12	13	14	15	16	17	18	19	20	21	22	23	24	25	26	27	28	29	30	31
祝	木	金	土	日	月	火	水	木	金	土	日	祝	火	水	木	金	土	日	月	火	水	木	金	土	日	月	火	水	木	金
						太極拳	英会話	STEP体操	リンパマッサージ・アロマセラピー	①囲碁・将棋			真美体操	絵手紙	STEP体操	折り紙			習字	STEP体操	チエ体操	②心の介護	①囲碁・将棋		参加者は前日公民館に10時集合	③調理実習	フラダンス	STEP体操	自主活動	折り紙
											教室開始1時間前の時点で、気象警報が発令されている場合は、教室を中止します																			

①これから囲碁・将棋を始めたい人、女性の人大歓迎です。一度、見学に来ませんか

②どんな人も心の病気になることがあります。そんなときの心の不安や悩みを話し合いませんか。専門ナーサーも参加します

③「お料理で脳トレ」をテーマに、残り物をアレンジして、おいしい料理に変身させます。実習は10時から13時まで(要事前申込み)

☆水分補給のための飲み物を持参ください(1階に自動販売機があります)

### スポーツ



「スポーツ政策特別顧問」監修

## 天理大学公開練習！ 最後は硬式野球部



「天理市スポーツ政策特別顧問」の大野将平選手と立川理道選手監修のもと、9月に開催された柔道部とラグビー部の公開練習に続き、11月には陸上ホッケー部の公開練習を実施し、非常に大きな盛り上がりを見せました。そして、このプロジェクトの最後は、全国大会などでも非常に優秀な成績を収め、プロ選手なども輩出している硬式野球部の公開練習を行います。

硬式野球部には、先のプロ野球ドラフト会議で広島東洋カープに指名された石原貴規選手も在籍しています。普段の彼らの練習風景を目の前で体感してもらうことで、多くの人に天理が誇るスポーツに興味を持ってもらえたらと思います。ぜひ参加ください。

**日時** 12月15日(日) 10時～12時

**場所** 天理大学白川野球場(奈良市虚空蔵町380番地1)

☆内容なども含め情報は随時、市ホームページや公式Facebook「e～やん天理」などで更新します

**問合わせ** 文化スポーツ振興課(☎内線551・552)



第2回 SSK野球教室の  
見学にお越しください！

昨年に引き続き、現役プロ野球選手（阪神タイガース）が再び天理に！

スタープレーヤーが100人の野球少年達に直接指導を行います。

大変好評の為、現時点で野球教室の申込みが定員に達しておりますが、観覧だけでも来場ください。

☆来場者数や天候の状況により、観覧の制限をすることがあります

日時 12月14日(土)10時～12時

場所 健民運動場

内容 野球の基本を直接指導  
(キャッチボール、守備、バッティングなど)

講師 阪神タイガース 梅野隆太郎 捕手  
北條史也 内野手

問い合わせ 総合体育館(☎67-1291 / HP <http://www.sksports.com/shisetsu/tenri/>)

『若鯉』として昇ってゆけ！



今秋のプロ野球ドラフト会議で、天理大学硬式野球部の石原貴規（いしはら ともき）選手が広島東洋カープから5位指名を受けました。人気球団の真っ赤なCマークの帽子をかぶり記者会見を受ける石原選手は、「勝てるキャッチャーになりたい」と決意も新たに語ってくれました。

多くの野球少年達の憧れの選手として、これからの活躍が期待されます。ガンバレ！石原選手！

奈良マラソン 2019  
交通規制のお知らせ

マイカーの自粛や迂回にご協力をお願いします

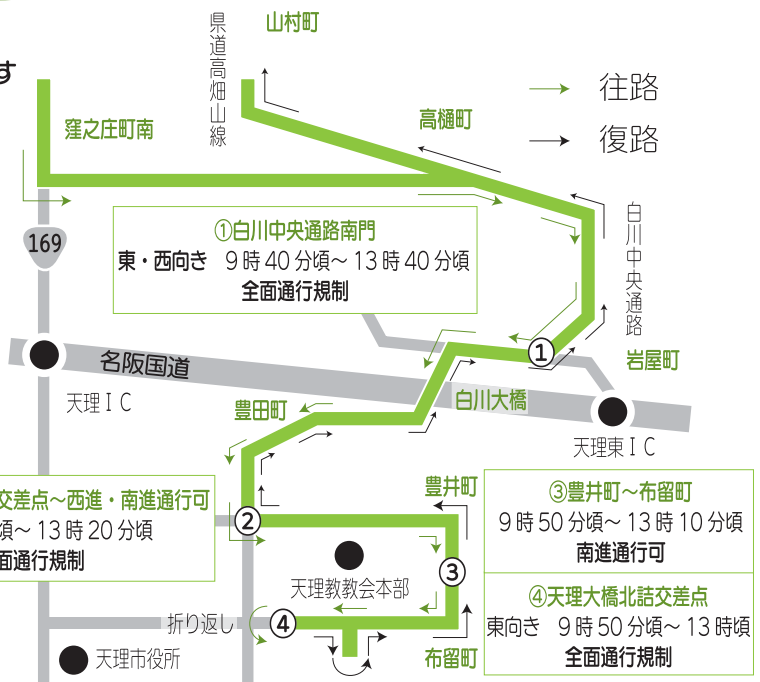
「奈良マラソン 2019」が12月8日(日)に開催されます。全国から集まった1万2千人のランナーが奈良市のならでんフィールド（鴻ノ池陸上競技場）を9時にスタートし、折り返し地点が設けられた天理市内を疾走します。

市民のみなさんには大変ご不便をおかけしますが、先頭選手通過直前から最後尾選手の通過直後まで、マラソンコースは全面通行禁止となり、車両・歩行者などの通行や横断及び車両の駐車車ができません。

交通規制・迂回については、大会関係者らの指示に従ってください。みなさんのご協力をよろしくお願いいたします。

なお、市内の通行規制時間は右図のとおりです。

市内のコース及び交通規制



問い合わせ 奈良マラソン実行委員会事務局  
(☎0742-81-8752 (土・日・祝は除く) /  
HP <http://www.nara-marathon.jp/>)

# くらしの相談 12月

くらしの悩みごと、心配ごとなどお気軽にご相談ください  
 ☆「申込み」の記載があるものは予約が必要

**法律相談（弁護士）**  
 日時 4（女性弁護士）・11・25日の水曜日  
 13時～16時10分  
 場所 122市民相談室  
 申込み・問い合わせ 市民協働・女性活躍推進課（☎内線429）

**法律相談（司法書士）**  
 日時 17日（火）13時～16時20分  
 場所 122市民相談室  
 申込み・問い合わせ 市民協働・女性活躍推進課（☎内線429）

**税務相談（税理士）**  
 ☆相続税・贈与税・遺産整理などの相談も可  
 日時 13日（金）13時～16時  
 場所 122市民相談室  
 申込み・問い合わせ 税務課（☎内線248・613）

**人権相談**  
 日時 9日（月）12時～15時  
 場所 122市民相談室  
 問い合わせ 人権センター（☎65-0130）

**行政相談**  
 日時 9日（月）13時～16時  
 場所 123市民相談室  
 問い合わせ 市民協働・女性活躍推進課（☎内線429）

**女性のためのこころの相談**  
 日時 3日（火）9時～15時50分  
 17日（火）9時～10時50分  
 場所 122市民相談室  
 申込み・問い合わせ 市民協働・女性活躍推進課（☎内線426）

**消費生活相談**  
 日時 毎日 10時～12時／12時45分～16時  
 場所 消費生活センター（☎内線770・785）

**住宅相談**  
 ☆耐震関係  
 日時 20日（金）13時～16時  
 場所 122市民相談室  
 申込み・問い合わせ 建築課（☎内線308）

**心配ごと相談**  
 日時 5・12・19・26日の木曜日 9時～15時  
 場所 122市民相談室  
 問い合わせ 社会福祉協議会（☎61-2200）

**家庭児童相談**  
 日時 毎日 8時30分～17時  
 場所 家庭児童相談室  
 問い合わせ 家庭児童相談室（☎63-9271）

**ひとり親家庭貸付相談**  
 日時 随時  
 場所 中和福祉事務所  
 問い合わせ 中和福祉事務所（☎0744-48-3020）

**ひとり親家庭生活相談**  
 日時 毎日 8時30分～17時  
 場所 家庭児童相談室  
 問い合わせ 家庭児童相談室（☎63-9271）

**教育相談**  
 日時 毎日 9時～17時  
 問い合わせ 教育総合センター内いちょうの木テレホン（☎63-3255）

**特別支援教育相談**  
 日時 毎日 9時～17時  
 場所 教育総合センター  
 問い合わせ 教育総合センター（☎63-0316）

**子ども・若者総合相談窓口「夢てんり」**  
 日時 3・10・17・24日の火曜日 9時～17時  
 場所 御経野コミュニティーセンター2階相談室  
 申込み・問い合わせ 教育総合センター（☎62-4222）

**健康相談**  
 日時 毎日 9時～11時30分／13時～16時30分  
 場所 保健センター  
 問い合わせ 健康推進課（☎内線777）

## 天理市施設の休館日

市民活動交流プラザ （かがやきプラザ） 日・月曜日及び祝日	メディカルセンター 日曜日及び祝日	市民会館 火・水曜日及び祝日
	障害者ふれあいセンター 月曜日及び祝日	公民館 火・水曜日及び祝日
石上児童館 日・月曜日及び祝日	文化センター 月曜日及び祝日	体育施設 （長柄運動公園内総合体育館など） 水曜日
御経野児童館 日・月曜日及び祝日	図書館 月・第4金曜日及び祝日	
嘉幡児童館 日・月曜日及び祝日		☆6月から公民館の休館日は火・水曜日及び祝日に変更になりました ☆休館日が祝日にあたる場合は、その翌日 年末年始の休館日は施設により異なります

## 10 / 8 今後も誰かの役に立ちたい

8月に100歳を迎えられた<sup>けいさ</sup>樽悦子さんのもとへ、並河市長がお祝いを伝えるため訪問しました。

長年、保護司として活動してこられ、今も誰かの役に立ちたいという意欲があると話しておられました。



## 10 / 5 平和の大切さを伝える



先の大戦での戦没者へ追悼の意を表し、平和への誓いを新たにするため、市民会館で戦没者追悼式が挙行されました。

式典では、参加者による献花のあと、日本赤十字天理市地区奉仕団により弔歌が捧げられ、次世代に平和の大切さを伝えることを確認しました。

## 10 / 11 私一日警察署長ですもん!

全国地域安全運動・街頭啓発キャンペーンが天理駅前広場コフフンで開催されました。吉本新喜劇座長の酒井藍さんが一日警察署長として先頭に立ち、防犯対策グッズを配布するなど、啓発活動を行っていました。



## 10 / 10 どんな仕事があるのかな?



丹波市小学校の3年生が、社会科見学として天理市役所を訪れました。市議会の議場見学では、議員席に座って議会の雰囲気を感じ、また広報室の見学では、実際に「町から町へ」を作成しているパソコンを操作するなど、市役所内の業務に関心を持ってもらえる機会となりました。

## 10 / 17 BMXフリースタイルで日本1位&3位の兄弟が訪問

中町在住の西村俊祐くん(兄)と飛祐くん(弟)が、9月に岡山県で行われた全日本BMXフリースタイル選手権でそれぞれ日本3位と1位の栄冠に輝き、戦績報告のため、並河市長を表敬訪問しました。

2人は、BMXの楽しさなど、嬉しそうに話してくれました。



お詫びと訂正 天理市広報「町から町へ」11月号31ページに掲載しました「百歳訪問」の本文に誤りがありました。「長柄町」は正しくは「田井庄町」です。お詫びして訂正します。





## 10 / 26 「いざ」という時に備える

福住小学校で市防災訓練が行われました。避難訓練や避難所の運営訓練、消火器の取扱いの講習など、地元の参加者とともに様々な災害を想定した訓練が行われました。



## 10 / 23 「町のたからもの」を大切に表現



天理ユネスコ協会主催の「わたしの町のたからもの」絵画入賞者表彰式が文化センターで行われました。

自分の町にある身近な「たからもの」をそれぞれのタッチで描いた作品は、どれも優しさにあふれた独創的なものでした。



# 稲刈りに挑戦！

古代の衣装で  
稲刈り体験！



朝 和



朝和、櫛本、丹波市小学校の5年生が、春に田植えを行なった田んぼで稲刈りをしました。

朝和小学校では、代表の児童が古代の衣装を着用し、石包丁を使用した稲刈りに挑戦。「昔の稲刈りの大変さが分かった」と話していました。

櫛本小学校、丹波市小学校では、刈り取った稲をコンバインに入れる作業なども行いました。

11月12日には、古代米の収穫祭が朝和小学校で行われ、ふるさと運動実行委員会の指導のもと、昔ながらの臼と杵による餅つきに挑戦しました。(今月号の表紙に掲載！)



櫛 本



丹 波 市





天理市広報

町から町へ

2019

12

編集・発行／天理市長公室秘書広報課広報室

〒632-8555 天理市川原城町 605 番地

TEL 0743-63-1001 FAX 0743-62-2880

Eメール [kohhou@city.tenri.nara.jp](mailto:kohhou@city.tenri.nara.jp)

ホームページ <http://www.city.tenri.nara.jp>

フェイスブック [e~やん天理] presented by 天理市

広告掲載の申込み、問い合わせは（株）奈良新聞社（☎0742-32-2112）

Fontworks  
UDFont

~見やすい紙面づくり/ユニバーサルデザイン活用~

人の動き 人口／65,019人（-59） 男／31,850人 女／33,169人  
世帯数／29,956世帯（-7） 10月末日現在（ ）は前月比