

共に生きる社会をめざして

【社会福祉課】

平成28年4月から「障害を理由とする差別の解消の推進に関する法律（障害者差別解消法）」が施行されます。「障害を理由とする差別」とはどんなことを指すのでしょうか。私たちは知らないうちに、「障害を理由とする差別」をしているのではないのでしょうか。

「障害を理由とする差別」とは

◎盲導犬と一緒に飲食店に入ろうとした視覚障害の人が「衛生上の問題」を理由に入店を拒否された。

◎聴覚障害の人が一人で病院の受診をしたら、「聞こえない」ことを理由に家族同伴で受診してほしいと言われた。

◎障害のある人が自分の子どもと一緒に保護者同伴の遊園地の遊具に乗ろうとしたら、「もしもの時に心配」という理由で乗車を拒否された。

などの事例が挙げられますが、

これらは障害のない人から見ると、「他のお客様への配慮」だったり、「情報保障への不安」だったり、「危機管理への配慮」なのかもしれません。

介助犬は常に衛生を保つように飼いがきちんと世話をしています。

聴覚障害の人へは、手話通訳者や要約筆記者の派遣を依頼すれば情報を保障することができます。

障害のない人は、障害のある人を差別する気持ちはないはずです。むしろ、さまざまな事を配慮した結果なのかもしれないですが、それが障害のある人にとっては、不当な扱いとなってしまうことがあります。

「合理的配慮」とは

平成28年4月から施行される「障害者差別解消法」では「合理的配慮の不提供」は差別をしていることになることと定めています。

「合理的配慮」とは障害の状態や性別、年齢などを考慮して制度や内容の変更や調整、サービスを適切に提供することをいいます。

例えば知的障害の人へ配布する資料などにふりがなをつけてわかりやすく作り変えること、建物の入り口の段差を解消するためにスロープを設

置することなどです。ただし、この法律で合理的配慮を法的義務と定めているのは、国や地方公共団体に対してで、民間事業者に対しては努力義務としています。合理的配慮をすることが、その事業者にとって大きすぎる金銭的負担がある場合などは合理的配慮を提供しなくても「差別」とはなりません。金銭的負担がからまない別の方法で配慮や工夫をすることができるのではないのでしょうか。

私たちは、同じ天理市に住む者として障害のある人が日常の暮らしの中で、差別や権利の侵害を受けずに暮らしていけるようにみんなで作るべきで、より良い町づくりをしていかなければならないと思います。

障害者週間

12月3日～9日は「障害者週間」です。

「障害者週間」は、この時期に国民の間に広く障害者の福祉についての関心と理解を深めるとともに、障害者が社

会、経済、文化あらゆる分野の活動に積極的に参加する意欲を高めることを目的として、「国際障害者デー」の12月3日を起点として「障害者の日」の12月9日までの1週間と定めています。

週間中の行事

◎啓発物品の配布

◇日時 12月4日（木）15時30分～

◇場所 ザ・ビッグエクスプロ天理店の入口付近

◎「障害者の日」記念事業

元NHKの歌のお兄さんの新井宗平さんと娘の咲さんと山本かずみさんによるトーク&コンサートを開催します。

◇日時 12月7日（日）13時30分～（12時30分開場）

◇場所 文化センター 3階文化ホール

◆問い合わせ 社会福祉課（☎内線735）または社会福祉協議会（☎611-2200）へ

市民の皆さんには、ぜひご参加いただき、障害がある人たちについて考えてみるきっかけになれば幸いです。



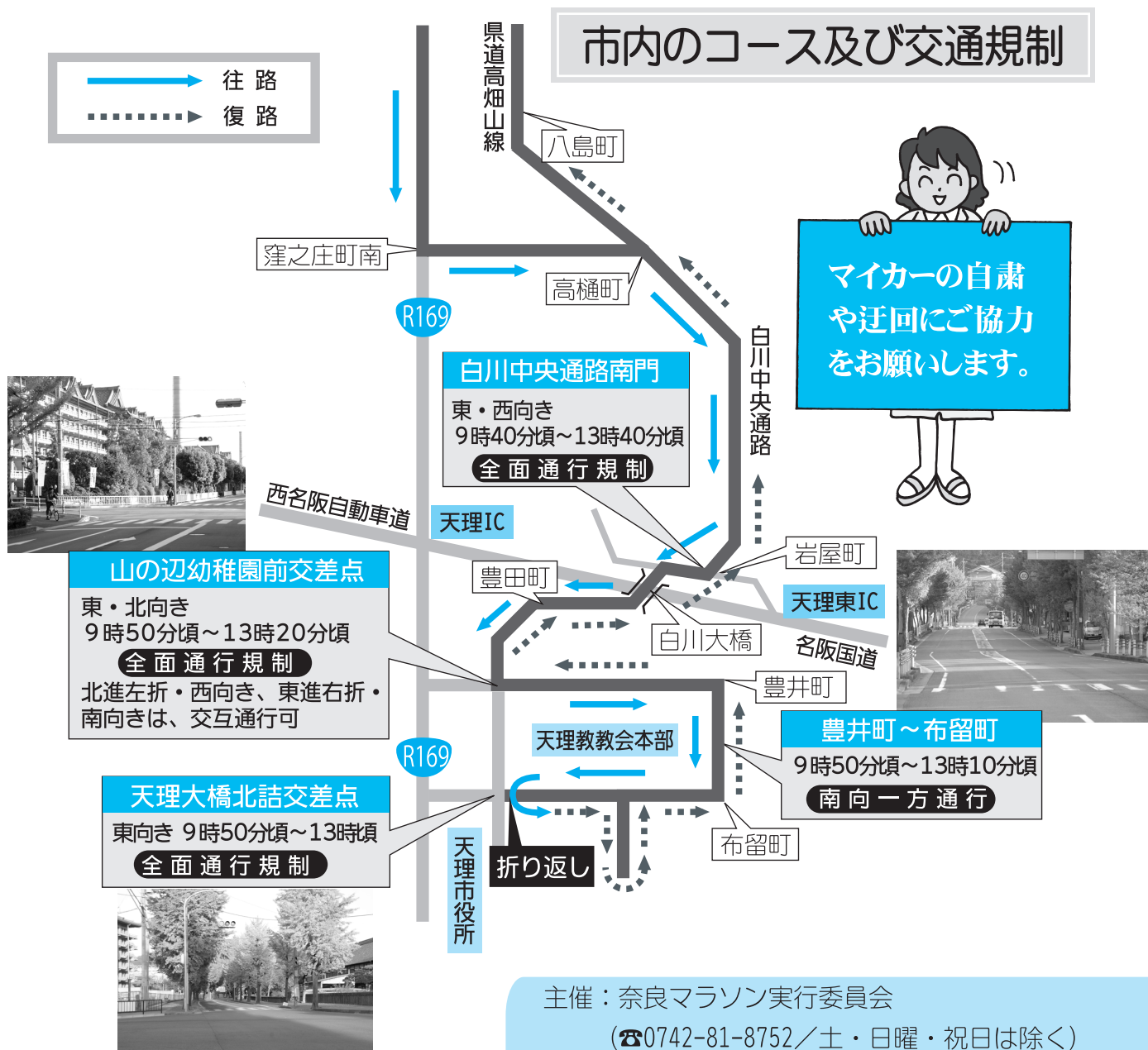
交通規制のお知らせ

奈良マラソン2014

12月14日（日）9時スタート（鴻ノ池陸上競技場）

いよいよ「奈良マラソン2014」が12月14日（日）に開催されます。全国から集まった1万2千人のランナーが奈良市の鴻ノ池陸上競技場を9時にスタートし、折り返し地点が設けられた天理市内を疾走します。市民の皆さんには大変ご不便をおかけしますが、先頭選手通過直前から最後尾選手の通過直後まで、マラソンコースは全面通行禁止となり、車両・歩行者などの通行や横断及び車両の駐停車ができなくなります。交通規制・迂回^{うかい}については、大会関係者らの指示に従ってください。市民の皆さんのご協力をよろしくお願いいたします。

なお、市内の通行規制時間は下図のとおりです。



主催：奈良マラソン実行委員会

(☎0742-81-8752 / 土・日曜・祝日は除く)

大会ホームページ：<http://www.nara-marathon.jp/>

市職員を募集

天理市職員採用試験委員会

平成26年度天理市職員採用候補者試験をつぎのとおり行います。詳細は人事課内
天理市職員採用試験委員会事務局（☎63-1001内線406・407・451）まで。

◇職種・採用予定人員

- ◎技術職土木 2名
- ◎技術職電気 1名

◇受験

◎技術職土木…昭和55年4月2日から平成5年4月1日までに生まれた人で、土木専門課程を卒業した人または平成27年3月卒業見込みの人

◎技術職電気…昭和55年4月2日から平成5年4月1日までに生まれた人で、電気・電子専門課程を卒業した人または平成27年3月卒業見込みの人
※ 国籍は問いません。ただし、つぎのいずれかに該当する人は受験できません。

なお、日本国籍を有しない職員については、「公権力の行使または公の意思の形成への参画に携わることができない」とする公務員に関する基本原則に基づいた任用を行います。

- (1) 成年被後見人または被保佐人（民法の一部を改正する法律の規定により従前の例によることとされる準禁治産者を含む。）
- (2) 禁錮以上の刑に処せられ、その執行を終わるまでまたはその執行を受けることがなくなるまでの人
- (3) 日本国憲法施行の日以後において、日本国憲法又はその下に成立した政府を暴力で破壊することを主張する政党その他の団体を結成し、またはこれに加入した人
- (4) 天理市職員として懲戒免職の処分を受け、当該処分の日から2年を経過しない人
- (5) 日本国籍を有しない人で、在留資格において就職などが制限されている人
- (6) その他地方公務員法に定める欠格事項に該当する人

◇試験日時

- ◇日時 ◎第1次試験
平成27年1月25日（日）
午前8時 受付
午前8時30分 試験開始
- ◎第2次試験
平成27年2月中旬

◇場所 天理市役所 会議室

◇試験内容

- ◎第1次試験
一般教養試験・専門試験（択一式の筆記試験）、
職場適応性検査
※学校教育法による大学卒業程度の問題

◇募集要項の配布

12月1日（月）から12月19日（金）までの午前9時から午後5時まで（ただし、土日及び正午から午後1時までを除く）。

郵送による請求は、封筒の表に「採用候補者試験申込書請求」と朱書きし、その中に返信先の郵便番号、住所、氏名を記入した角形2号封筒（A4用紙が折らずに入る大きさ）に切手（120円）を貼ったものを必ず同封して、〒632-8555天理市川原城町605番地 天理市役所人事課内天理市職員採用試験委員会事務局まで請求してください。
※受付期間に留意して早めに請求してください。また、郵便事情により申込書等の返信が受付期間に間に合わない場合も一切責任を負いませんので注意してください。

※試験申込書・受験票は、天理市ホームページからダウンロードして利用できます。

◇申込み

◇期間 12月1日（月）から12月19日（金）（ただし、土日を除く）までに下記の提出書類を揃えて申し込みをしてください。

※郵送での申込みは受付できません。

◇時間 午前9時から午後5時まで（ただし、正午から午後1時までを除く）。

◇場所 市役所4階人事課内 天理市職員採用試験委員会

◇方法 持参

◇提出書類

◎試験申込書・受験票…必要事項を記載し、写真（縦4cm×横3cm、3カ月以内に撮影したもの）を貼ってください。

◎最終学校の卒業証明書（卒業見込証明書を含む）

第57回天理市展入賞者

天理市展入賞者がつぎのとおり選ばれ、10月26日から11月3日まで文化センターで展示されました。(敬称略)

日本画

工芸

◎市展賞
「姉妹」 北村悠香子

◎知事賞・市展賞
「竹と塔」 元尾俊之

◎市長賞
「春の陽」 岡田辰子

◎市長賞
「ゆらぎ」 岡田忠篤

◎議会議長賞
「君子蘭」 川端良子

◎議会議長賞
「縄メ花器」 田村典昭

◎教育委員会賞
「椿の大樹」 宮地たか

◎教育委員会賞
「線条紋花器」 岩井敏員

◎市制60周年特別賞
「虹つとご」 宮西育代

◎市制60周年特別賞
「青銅釉花器」 神川 宏

洋画

◎市展賞
「時の中に〜伊根の舟屋〜」 井澤徳子

◎奨励賞
「白萩透壺」 松本 務

◎市長賞
「ひと時の静」 鈴木静子

◎市長賞
「大きな木」 森 聖子

◎議会議長賞
「恵の風に泳ぐ」 中川功子

◎奨励賞
「呉須染付け花器」 大塚徳子

◎教育委員会賞
「想い」 大井秀子

◎教育委員会賞
「線彫花器」 田村寿美子

◎芸術協会会長賞
「黒べこ」 塚本義憲

◎芸術協会会長賞
「立雛」 三橋弘子

◎市制60周年特別賞
「やかん、鍋の修理屋です」 瀬川 弘

◎市展賞
「李白詩」 木村澄子

◎奨励賞
「福江にて」 築瀬邦俊

◎議会議長賞
「春日野」 木堂京子

◎市長賞
「悠久の里」 今中克子

◎教育委員会賞
「萬樹梅花」 東田恭子

◎市長賞
「布留の神杉」 寺田正代

◎教育委員会賞
「布留の神杉」 寺田正代

◎芸術協会会長賞
「ゆく秋」 松田宏子

◎市制60周年特別賞
「寧楽百首 若州山蔭」 西田理恵

◎奨励賞
「吉祥風」 佐上輝美

◎奨励賞
「ほととぎす」 奥田豊子

◎奨励賞
「ゆく秋を」 森田尚子

◎奨励賞
「寧楽百首 誕生寺」 窪つぐみ

写真

◎市展賞
「時を継ぐ」 山口一治

◎市長賞
「残り柿」 清水廣志

◎議会議長賞
「クライストチャーチ朝晩」 井澤徳子

◎教育委員会賞
「け」 吉武和成

◎芸術協会会長賞
「天空に舞う」 小林穂明

◎市制60周年特別賞
「瀑布に華添える」 細川雅子

◎奨励賞
「光を抱いて」 中嶋久一

◎奨励賞
「役目を終えて」 末房壽美子

◎奨励賞
「みんな100まで」 門田完夫

◎奨励賞
「光彩」 中西貴美男

◎奨励賞
「下栗の里」 松本常義

◎奨励賞
「夜空のファンタジー」 佐野直二

◎奨励賞
「地藏碑 盆」 中澤啓司

◎奨励賞
「遙か彼方に」 三浦弘幸

平成26年第4回市議会定例会

本会議・委員会日程

- 12月1日(月) 議会運営委員会 (10時) <告示日>
- 8日(月) 議会運営委員会 (9時30分)
- // 本会議開会 (11時)
- 10日(水) 議会運営委員会 (9時30分)
- // 本会議再開 (11時)
- 11日(木) 文教厚生委員会 (9時30分)
- 12日(金) 経済産業委員会 (9時30分)
- 15日(月) 総務財政委員会 (9時30分)
- 17日(水) 議会運営委員会 (9時)
- // 本会議再開 一般質問 (10時)
- 18日(木) 本会議再開 一般質問 (10時)
- 22日(月) 議会運営委員会 (9時30分)
- // 本会議再開 (11時)

◎会期は12月24日(水)までの17日間です。ぜひ傍聴にお越しください。また、市ホームページで本会議のライブ・録画中継を配信しています。ぜひご覧ください。詳しくは、議会事務局(☎内線603)へ

You & I

ロビー・コンサート

12月 市役所ロビー 12時20分～

12日 天理小学校育友会
コーラス部 & アンダンテ
どんなときも
榎原敬之 作詞作曲
翼をください
山上路夫 作詞 村井邦彦 作曲 ほか

19日 ハンドベル
ヴェルテ・ベル
ジュピター(木星)
G.ホルスト 作曲
ジブリ映画「もののけ姫」主題歌
久石譲 作曲 ほか

次回は1月9日(金)
「箏曲」お楽しみに!

バレーボール

(市立総合体育館)

▽中学生男子の部

- ①天理②天理西

▽中学生女子の部

- ①天理南A②天理南B③天理A③福住

▽一般男子の部

- ①前裁クラブ②親里V・B・C

▽家庭婦人の部

- ①エンジェルハーツ②フェニックス③柳本クラブ③櫛本クラブ

バスケットボール

(市立総合体育館)

▽小学生男子の部(A)

- ①天南ドルフィンズA②天理西ベアーズA③天南ドルフィンズB

▽小学生男子の部(B)

- ①天南ドルフィンズC②天理西ベアーズB

▽小学生女子の部(A)

- ①天南ドルフィンズA②天理西ベアーズA③天理ホッパーズ

▽小学生女子の部(B)

- ①天南ドルフィンズB②天理西ベアーズB

▽高校生男子の部

- ①天理高校第一部②天理教校学園高校

▽高校生女子の部

- ①天理高校第一部②天理教校学園高校

▽一般男子の部

- ①pius 24②QUATTRO

銃剣道

(市立三島体育館)

- ①梅村倍市②安居隆

軟式野球

(健民運動場)

▽一般の部

- ①フレンド風恋人②天理クラブ③B・B LOVERS③ブルーチエリー

▽小学生の部(1部)

- ①天理小コスモ②朝和イーグルス③前裁アスレチックス③櫛本ヤングタイガース

▽小学生の部(2部)

- ①前裁ジュニア②天理小ジュニア③井戸堂ファイターズ③前裁チャイルド

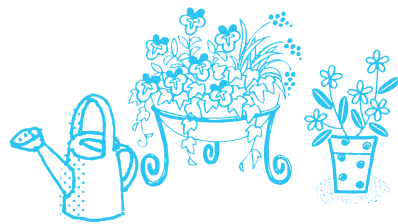
▽中学生の部

- ①天理北②天理③天理南③天理西

消費生活相談窓口から

知って 暮らしのおきたい知識 ②25

原野商法の二次被害



というものです。今まで、売却できなかった土地に、急に買い手が現れるとは考えられません。業者のセールストークをうのみにしないようにしましょう。

奈良県警が、原野商法の被害者から調査管理費名目を詐取したとして、不動産会社の社員らを逮捕しました。買手のつかない土地を所有している高齢者らに「中国人が高値で買い取ってくれる」と虚偽の説明をし、土地売却のための調査等を委託する費用をだまし取ったという事実によるものです。被害額は、約14億円に上ると報道されました。9月29日、奈良地裁において、一連の詐欺事件の最初の審理が行われ、有罪判決が言い渡されています。

▼原野商法の被害者への悪質勧誘・詐欺被害に関する調査協力をお願い

奈良県と大阪府の弁護士有志が、被害者の被害金を取り戻すため、弁護士を結成しました。被害の実態をできるだけ広く、かつ詳細に把握するため、情報を集めています。情報をお寄せいただける方は、消費生活センターまで、お問い合わせください。

●消費生活相談

毎週月～金曜日 10時～16時(祝日は休み)
市役所地下 消費生活センター(☎内線770・785)

原野商法とは、「将来、道路が建設される」、「リゾート開発される」など値上がりが見込めると虚偽の説明をし、開発の見込みがほとんどない原野や山林を本来の価値の何倍もの高価格で売りつけるという悪質商法です。さらに、原野商法の二次被害も多発しています。値上がりするはずもない土地を購入してしまった被害者は、土地を何とか処分したいと考えています。そこに付け込んで、業者は「土地を買いたい人がいる」など売却話を持ちかけられます。「測量しておく必要があります」「土地の除草・整地をしなければならぬ」「売却のための広告を出しましょう」など、さまざまな契約をさせ、費用を支払わせる

年末年始のごみ収集

◆環境クリーンセンター業務課 (☎64-3911)

収集は12月29日(月)まで平常どおりですが、今回、30日に限り、火・金曜日の収集地区に加え、水・土曜日の収集地区も特別に収集を行います。28日(日)は収集がありません。

◇収集

●燃やせるごみ

- 27日(土) 水・土曜日の収集地区
- 28日(日) 収集は休み
- 29日(月) 月・木曜日の収集地区
- 30日(火) 火・金曜日の収集地区
水・土曜日の収集地区(特別収集)

●燃やせないごみ・資源ごみ

28日(日)から休みです。

◇持込み

- 27日(土) 8時30分～11時30分
- 28日(日) 休み
- 29日(月)～30日(火)
9時30分～12時、13時～16時
- 31日(水) 8時30分～11時

★年末のごみの持込みは大変混雑します。できるだけ19日(金)までに持込んでください。

日程	12/27	28	29	30	31	1/1	2	3	4
曜日	土	日	月	火	水	木	金	土	日
収集	可燃	平常どおり	休み	平常どおり	※	休み			
	不燃資源	平常どおり	休み						
持込み	8:30 11:30	休み	9:30～12:00 13:00～16:00	8:30 11:00	休み				

※は火・金曜日の収集日と、水・土曜日の特別収集日
 ☆ぬくもり収集は、30日(火)まで平常どおりです。
 ☆リクエスト収集の年末の受け付けは26日(金)まで、年始は1月5日(月)からです。

◇収集

●燃やせるごみ

- 4日(日)まで休みです。
- 5日(月)から平常どおり収集

●燃やせないごみ・資源ごみ

- 4日(日)まで休みです。
- 5日(月)から平常どおり収集

◇持込み

- 5日(月)から平常どおり受け付けます。

がん検診無料クーポン券の受診期限が近づいています

期間の終わりごろは医療機関が混雑し、予約が取れない場合がありますので、できるだけ早めの受診をおすすめします。

他の検診制度(人間ドック・職場検診など)では、ご利用いただけませんので、ご注意ください。

◇無料クーポン券の受診期限

- ・大腸がん検診…平成27年1月31日(土)
- ・子宮がん・乳がん検診…平成27年2月28日(土)

◇無料クーポン券の対象者

平成26年4月20日時点で天理市に住民登録がある下記の人
 (◎は市から無料クーポン券を郵送しています。それ以外の人は、保健センターで配布します。)

子宮がん検診

- ・平成5年4月2日～平成6年4月1日生まれ…◎
- ・平成21年度から24年度までに市が実施した子宮がん検診を受診したことがないつぎの人
昭和63年4月2日～平成4年4月1日生まれ
昭和58年4月2日～昭和62年4月1日生まれ
昭和53年4月2日～昭和57年4月1日生まれ
昭和48年4月2日～昭和52年4月1日生まれ

乳がん検診

- ・昭和48年4月2日～昭和49年4月1日生まれ…◎
- ・平成21年度から24年度に市が実施した乳がん検診を受診したことがないつぎの人
昭和43年4月2日～昭和47年4月1日生まれ
昭和38年4月2日～昭和42年4月1日生まれ
昭和33年4月2日～昭和37年4月1日生まれ
昭和28年4月2日～昭和32年4月1日生まれ

大腸がん検診

- ・昭和48年4月2日～昭和49年4月1日生まれ…◎
- ・昭和43年4月2日～昭和44年4月1日生まれ…◎
- ・昭和38年4月2日～昭和39年4月1日生まれ…◎
- ・昭和33年4月2日～昭和34年4月1日生まれ…◎
- ・昭和28年4月2日～昭和29年4月1日生まれ…◎

★今年度、無料クーポン券対象者の方で、期間中にクーポン券を使わないで受診された人は、費用の償還ができる場合がありますので、健康推進課へ平成27年3月31日(火)までに手続きにきてください。(市の検診以外は払い戻しの対象にはなりませんのでご注意ください)

◆問い合わせ 健康推進課 (☎内線777) へ

年末年始

犬・猫引取り業務について

年末年始の犬・猫の引取り業務の日程は、つぎのとおりです。

◇年末最終日 12月18日(木)

◇年始開始日 1月5日(月)

◆問い合わせ 郡山保健所 (☎51-0193) へ

くらしの情報



お知らせ

年末年始の図書館休館と
長期貸出のお知らせ

市立図書館は12月28日(日)から1月4日(日)までの年末年始、休館となります。これに伴い、次のおり長期貸出を行います。図書館カードをお持ちでない人は、現住所・生年月日のわかるもの(免許証・保険証など)をお持ちください。

◇長期貸出の受付期間 12月14日(日)～27日(土)

☆休館日は除きます。ただし、

図書館カレンダー

日	月	火	水	木	金	土
		1	2	3	4	5
7	8	9	10	11	12	13
14	15	16	17	18	19	20
21	22	23	24	25	26	27
28	29	30	31			

●は休館日
■は長期貸出受付期間

26日(金)は臨時開館します。

◇貸出内容 一人10冊まで4週間の貸出

◆問い合わせ 市立図書館(☎6310739/月曜・祝日は休館)へ

長柄運動公園庭球場ナイター利用期間を延長します

10月末で終了していた長柄運動公園庭球場のナイター施設は、引き続き期間延長してご利用していただけます。

◇延長期間 平成27年3月31日(火)まで

☆12月25日(木)～平成27年1月5日(月)を除く。

◇ナイター利用時間 17時～21時(整備時間を含む)

◇場所 長柄運動公園庭球場1～4番コート

◆問い合わせ 市立総合体育館(☎6711291/水曜は休館)へ

各種がん検診・予防接種の受診期限が近づいています

つぎの予防接種・がん検診については、接種・受診期限

が近づいていますので、早めに受診しましょう。

◆接種・受診期限
・高齢者インフルエンザ接種、大腸がん・肝炎検診：平成27年1月31日(土)
・子宮がん・乳がん検診：平

道路上の事故を防止するため、本市では定期的に道路パトロールを行い、維持管理に努めています。しかし、広範囲にわたるた

成27年2月28日(土)
◆問い合わせ 健康推進課(☎内線777)へ

道路の危険箇所があれば通報にご協力ください

皆さんのご協力をお願いします。

◆問い合わせ 土木課(☎内線305)または、監理課(☎内線359)へ

後期高齢者医療に加入されている皆さんへ

後期高齢者健康診査を受診しましょう

後期高齢者医療に加入されている皆さん、年齢を重ねるとともに、日頃の健康管理がとても重要になってきます。ご自分の健康状態を知り、生活習慣病を早期発見するためにも、健康診査を受けましょう。

- ◇健診期限 平成27年1月31日(土)まで
- ◇持ち物 健康診査受診券・質問票・被保険者証
- ※昨年度受診された人は「健康診査受診結果通知表」を持参してください。
- ※健康診査受診券は、5月末に対象者へ送付しています。4月1日から11月30日の間に75歳になられた人は、誕生月の翌月末に送付します。
- ◇健診費用 500円
- ◇健診の対象外となる人
 - ・6カ月以上連続で入院の人
 - ・養護老人ホーム・介護保険施設・障害者支援施設などに入所されている人
- ◇受診場所 県内の委託医療機関(市外の医療機関は県医師会ホームページに掲載)

市内の委託医療機関 (11月1日現在)

井上医院・いのうえ内科クリニック・岩井メディカルクリニック・エンゼルクリニック・おのざき整形外科・鹿子木診療所・くらもと胃腸科医院・クリニックせんざい・沢井医院・白濱医院・高宮病院・寺西医院・市立メディカルセンター・友永循環器医院・張田耳鼻咽喉科・ふくしまクリニック・松山医院・宮城医院・山辺高原奥田診療所・よしこクリニック (順不同)

- ☆医療機関へ直接お問い合わせのうえ、受診してください。
- ◆問い合わせ 保険医療課福祉医療係(☎内線730・732)へ

「出火の可能性がある製品
情報について」

ヤマハ発動機株式会社は、平成26年6月3日から同年9月23日までに製造した大型自動二輪車・形式EBL1RM07Jの通称名「MT107A」など二車種について、電気装置（電気配線）がシートとシートブラケットの間に挟まることがあり、そのまま使用すると火災に至るおそれがあります。

なお、無料で部品交換を実施していますので、該当製品をお持ちの方は、左記へ問い合わせまたは、ホームページを確認していただくよう、お願いいたします。

◆当該製品のリコールに関する問い合わせ ヤマハ発動機株式会社お客様相談室 ☎

0120-090-819
／http://www.yamaha-motor.co.jp/recall/mc/recall/2014-10-15/index.html



催し

トレーニングマシン使用
説明会を開催します

トレーニングマシンの基本

的な使用方法について、専門家より説明をいたします。質疑応答の時間もお取りします。参加をお待ちしております。

◇日程 12月14日(日)

◇時間

・9時～9時50分

・10時～10時50分

・11時～11時50分

◇場所 市立総合体育館 2階トレーニング室

◇対象 市内在住・在勤でトレーニングに関心のある人

◇定員 各回15人程度

◇費用 無料

◇持ち物 上履き、タオル

◇申込み・問い合わせ 12月12日(金)までに市立総合体育館 ☎67-11291

／水曜は休館)へ

天理のいいところ再発見
秋のバスツアー

～春に続く第2弾～
市内に数多くある名所・旧跡などの隠れた天理のいいところを「奈良まあるばんムリエ」のガイドで巡る市制60周年記念秋のバスツアーです。

物部氏の武器庫・石上神宮周辺と、古代豪族の拠点で近世まで商業の中心地だった櫛本の町並みを散策します。

◇日時 12月15日(月) 9時

30分～16時頃解散
◇集合 天理駅前ロータリーに9時30分集合

◇コース 天理駅→内山永久寺→石上神宮→厳島神社

(良因寺跡)→(昼食) 檜神社

↓(上ツ道) ↓在原神社(在原寺跡) ↓北の横大路 ↓和

爾下神社(楠本寺跡) 史跡赤土山古墳 ↓天理駅

☆徒歩区間があります。(約4キロ)

◇定員 先着37人(高校生以上)

◇参加費 2,000円(昼食代、資料代など)

◇申込み・問い合わせ 12月10日(水)までに電話またはEメールに郵便番号、住所、氏名(ふりがな)、年齢、電話番号を明記し、奈良ま

あろばソムリエの会 411/Eメール tetuda.411@gmail.com) または、総合政策課 ☎内線463

／Eメール 60th@city.tenri.nara.jp)へ

◇日時 1月17日(土) 9時

◇日時 1月17日(土) 9時

◇日時 1月17日(土) 9時

◇日時 1月17日(土) 9時

◇日時 1月17日(土) 9時

◇日時 1月17日(土) 9時

◇日時 1月17日(土) 9時

◇日時 1月17日(土) 9時

◇日時 1月17日(土) 9時

◇日時 1月17日(土) 9時

◇日時 1月17日(土) 9時

◇日時 1月17日(土) 9時

◇日時 1月17日(土) 9時

◇日時 1月17日(土) 9時

◇日時 1月17日(土) 9時

◇日時 1月17日(土) 9時

◇日時 1月17日(土) 9時

◇日時 1月17日(土) 9時

◇日時 1月17日(土) 9時

◇日時 1月17日(土) 9時

30分～11時30分
◇場所 すこやかホール
◇対象 0歳(4か月)～就学前児童とその保護者

◇定員 15組程度

◇申込み・問い合わせ 12月8日(月)から児童福祉課 ☎内線2308)へ

◇日時 12月21日(日) 13時

◇場所 市民会館(やまのべホール)

◇プログラム

【第1部】

・60周年記念式典

・ドヴォルザーク作曲(シユプリング編曲) ハンガリー舞曲第6番ほか

【第2部】

・ベートーヴェン作曲 交響曲第9番「合唱付き」

◇指揮

・第1部 安野英之

・第2部 井村誠貴

◇ソリスト

・S 福永修子

・A 廣澤敦子

・T 中川正崇

・B 鳥山浩詩

◇演奏 天理第九管弦楽団、天理第九合唱団、天理ピエーナ少年少女合唱団

◇対象 小学1年生以上
☆未就学児は入場できません。

◇入場料 前売り2,000円/当日3,000円/前売り・当日とも学生1,000円(小学生・高校生)

☆前売り券は文化センター、市民会館で発売中

☆当日13時から会場窓口で座席指定券と交換します。開演30分前までに交換を済ませて下さい。

◇駐車場 天理駅前駐車場(有料)

◇託児 無料/要予約(12月19日(金)までに文化センター)へ

◇問い合わせ 文化センター ☎63-5779/月曜・祝日は休館)へ

◇日時 12月20日(土) 14時

◇場所 文化センター 3階文化ホール

◇内容 親子で楽しめる音楽ショー

◇対象 幼児～小学生とその家族

◇定員 先着200人

◇費用 無料

◇問い合わせ 文化センター ☎63-5779/月曜・祝日休館)へ

◇日時 12月20日(土) 14時

◇場所 文化センター 3階文化ホール

◇内容 親子で楽しめる音楽ショー

◇対象 幼児～小学生とその家族

◇定員 先着200人

◇費用 無料

◇問い合わせ 文化センター ☎63-5779/月曜・祝日休館)へ

◇日時 12月20日(土) 14時

◇場所 文化センター 3階文化ホール

◇内容 親子で楽しめる音楽ショー

◇対象 幼児～小学生とその家族

◇定員 先着200人

◇費用 無料

◇問い合わせ 文化センター ☎63-5779/月曜・祝日休館)へ

◇日時 12月20日(土) 14時

◇場所 文化センター 3階文化ホール

◇内容 親子で楽しめる音楽ショー



講座・教室

親子で遊ぼう会

▼ぱんだ教室

親子で遊びの楽しさを体験しながら、子育てについて学び合ひましょう。

◇日時 平成27年1月15日・29日・2月12日の隔週木曜日と2月25日(水) 9時30分～11時15分

◇場所 杉の子学級

◇参加費 無料

◇対象 平成23年4月2日～平成24年4月1日生まれの子どもとその保護者

◇定員 15組

☆市ホームページ「e古都なら」電子申請可(要登録)

◆申込み・問い合わせ 子どもととも参加保護者の名前(ふりがな)・子どもの生年月日、住所(郵便番号)、電話番号、申し込みのきつかけを書いて12月25日(木)(消印有効)までに児童福祉課(☎内線2388)へ

絵本読み合い講座

絵本の楽しさや絵本の選び方、子どもへの読み聞かせの大切さについて学び、実践す

る講座に参加しませんか。

◇日時 平成27年1月22日、2月5日・19日、3月5日・19日(いずれも木曜日) 9時30分～12時

◇場所 市ボランティアセンター(天理駅前天理ビル3階)

◇対象 絵本の読み合いに興味のある市内在住の人

◇講師 長嶺知永子氏(アトリ Egaraga radon主宰)

◇定員 30人

◇参加費 無料

◆申込み・問い合わせ 平成27年1月9日(金)までに、ボランティアセンター(☎6915800)へ

山の辺文化会議

▼文化財講座2

◇テーマ 古墳出現期の布留遺跡

◇日時 12月6日(土)13時30分～

◇講師 村下博美(文化財課)

▼歴史地理学講座

◇日時 12月13日・20日の各

土曜日 13時30分～

◇テーマ

・13日:「織田信雄系の所領変遷と陣屋構築プラン」
・20日:「織田長益系の所領変遷と陣屋構築プラン」

◇講師 土平博氏(奈良大学)

文学部教授)

◇場所 文化センター

◇受講料 一般500円

◆問い合わせ 文化センター(☎6315779/月曜・祝日は休館)へ

天理市茶華道展

◇日時 12月6日(土)・7日(日) 9時30分～16時

◇場所 文化センター

◆問い合わせ 文化センター

応急手当普及員養成講習及び再講習

応急手当普及員は、応急手当普及員自身が所属する事業所(デパート、劇場、ホテルなど多数の者の出入りする事業所)の従業員、及び地域の団体(自主防災組織やその他の各種団体)などを対象に、消防機関と連携して、救命講習の指導を実施できる人のことです。次のとおり講習を行います。

応急手当講習会

10116)へ

あなたの適切な行動が尊い人命を救います。迅速な応急手当と119番通報は、救命リレーのスタートです。いざという時のために、ぜひご参加ください。

◇日時 12月21日(日) 9時～12時

◇場所 天理消防署

◇対象 市内在住・在勤・在学の人

◇内容 普通救命講習:心肺そ生法・AED(自動体外式除細動器)の取り扱いな

◇共通 (金)9時～12時

◇場所 かしはら安心パーク(橿原市東竹田町224-1)

◇申込期間 平成27年1月5日(月)～1月20日(火)

◇申込場所 奈良県広域消防組合各消防署

◇受講定員 50人程度

◇実施要領及び申込用紙 奈良県広域消防組合ホームページ(<http://www.narask119.jp/>)より確認ください。申込用紙もダウンロードしていただけます。

◆問い合わせ 奈良県広域消防組合消防本部救急部救急指導課(☎074412610116)へ

市民体育大会参加者募集

◇期日 平成27年1月25日(日)

◇場所 親里ホッケー場

◇種別 小・中学生の部、高校生

の部、一般の部

☆いずれの種別も男女別、6人制または11人制競技です。

◇申込期間 12月1日(月)～12月16日(火)

◇参加資格 市内在住・在勤・在学の人(修養科生は除く)

◆申込み・問い合わせ 所定の申込み用紙に必要事項を記入し、直接またはFAX、Eメールで市役所5階市民体育課(☎内線551552/FAX6210100/EMAIL sport-noushikomi@city.tenri.nara.jp)へ

☆送信後に市民体育課に連絡してください。

どの応急手当

◇定員 20人

◇受講料 無料

◆申込み・問い合わせ 天理消防署救急課(☎6213322)へ



募集

市民体育大会参加者募集

◇期日 平成27年1月25日(日)

◇場所 親里ホッケー場

◇種別 小・中学生の部、高校生

の部、一般の部

☆いずれの種別も男女別、6人制または11人制競技です。

◇申込期間 12月1日(月)～12月16日(火)

◇参加資格 市内在住・在勤・在学の人(修養科生は除く)

◆申込み・問い合わせ 所定の申込み用紙に必要事項を記入し、直接またはFAX、Eメールで市役所5階市民体育課(☎内線551552/FAX6210100/EMAIL sport-noushikomi@city.tenri.nara.jp)へ

☆送信後に市民体育課に連絡してください。

寒い冬、水道管にも冬支度を

寒さが厳しくなると水道管が凍結したり、場合によっては破裂したりします。特に、つぎのような環境では、凍結事故が多いのでご注意ください。

- むき出しになっている水道管
- 日陰になっている水道管
- 風当たりが強い場所にある散水用水道管など

◇防寒の方法

- ・蛇口は破裂しやすいので、保温材などを巻き、きちんと包みましょう。
- ・むき出しの水道管には布などを利用し、上からビニールなどを巻いて布がぬれないようにしましょう。
- ・メーターボックスの中には布きれや発砲スチロールを入れ、上に段ボールなどを乗せて保温しましょう。

◇もし、水道管が凍ってしまったら

- ・タオルをかぶせ、その上からゆっくりとぬるま湯をかけます。直接、熱湯をかけますと破裂して、ひび割れを起こすことがあります。
- ☆凍って水が出なくなる場合がありますので、やかんなどに水を汲みおかれることも1つの方法です。

水道・下水道工事の申込みは市指定工事業者へ

ご家庭で新設、改造、修理、撤去などの水道・排水設備工事を行うときは、市が指定した工事業者でなければ施工できません。工事をされるときは必ず、水道工事は「天理市指定給水装置工事事業者」、排水設備工事は「天理市指定下水道工事店」へお申込みください。

☆指定工事業者は市ホームページ (<http://www.city.tenri.nara.jp>) または上下水道局まで問い合わせてください。

- ◆問い合わせ 上下水道局給水課 (☎内線820・822)、下水道課 (☎内線311・318) へ

訪問販売にご注意



こんなときは？

【事例】 「水道局から来ました」などと言って、浄水器などの器具の販売や水道管の掃除、水質検査、蛇口の取り替え、トイレの修理などを勧められた。

【対応】 訪問者に対して身分証明書の提示を求めてください。

怪しいと思ったらその場ではっきりと断りましょう。上下水道局では、器具の販売・あっせん、宅地内の上下水道管の掃除、水質検査などは一切行っていません。

【事例】 突然訪問してきた業者から宅地内の上下水道管の掃除及び水質検査を勧められ、契約をしてしまった。

【対応】 法定書面を受け取った日を含め8日以内であれば、クーリングオフ（契約の無条件解除）が適用される場合があります。

詳しくは、消費生活センターまで問い合わせてください。

☆怪しいと思ったらその場ではっきりと断りましょう。

☆相手の名刺など連絡先がわかるものをもらっておくか、連絡先、名前を聞くようにしてください。

◆問い合わせ 上下水道局給水課 (☎内線822)、下水道課 (☎内線311・318)、消費生活センター (☎内線770・785/市役所地下/10時～16時/土・日曜日及び祝日と平日12時～12時45分を除く) へ

環境クリーンセンターからのお知らせ

リクエスト収集の申し込みはお早めに！

平成24年10月から始まった「粗大ごみ」のリクエスト収集ですが、年末は、申し込みが大変多く場合によっては、年内に収集することが難しくなります。年越しにならないよう、できるだけ、早く申し込みをしてください。

使い捨てライターのガス抜き方法

1. 周囲に火の気のないことを確認する。
2. 操作レバーを押し下げる。着火した場合はすぐに吹き消す。
3. 輪ゴムや粘着力の強いテープで、押し下げたままのレバーを固定する。
4. 「シュー」という音が聞こえたらガスが抜けている。
5. その状態で2時間ほどおく。（シューという音が聞こえればガスが噴出している。その間放置したままにせず、十分に監視を行う。）
6. 2時間経ったら風上に移動し、テープを外してレバーを数回押し、火が付かなければガス抜きは完了。（作業した場所ではガスが残っている可能性があります。）

◆問い合わせ 業務課 (☎64-3911・FAX64-4321) へ

12月し尿収集予定

校区名	日程
丹波市	10～12日
山の辺	9～11日
前 裁	4～8日
井戸堂	16～17日
二階堂	4～8日
柳 本	18～24日
朝 和	17～19日
福 住	12～16日

1月し尿収集予定

櫛 本	5～7日
-----	------

し尿は (☎64-1591) へ

まちまちカレンダー



月	火	水	木	金	土	日
1	2 ◎こども若者総合相談 「夢てんり」 9時～ 市(セ) ◎歴史街道リレー ウォーク 9時15分～ 天(産)	3 ☆わらべうたと絵本 10時30分～ 図(図) ◎法律相談(弁護士) 13時～ 市(協)	4 ☆心配ごと相談 9時～ 市(福) ◎アルコールセミナー 13時～ 文(健) ☆人権週間街頭啓発 9時～ 市(権)	5 ◎しごと無料相談会 13時～ 市(産) ◎女性のための法律相談 13時～ 共(共)	6 ◎土曜子育てサロン 市(児) ◎歴史フォーラム 天(産) ☆クリスマスパーティ 文(児) ◎イクメン・イクジョイ教室 共(産) ☆山の辺文化会議 ▶P18 ◎原木ソイタケ種菌体験 上(農)	7 ☆子ども会映画をみる会 9時30分・13時30分 民(生) ☆大人に対するお話し 10時～ 図(図) ☆障害の日に記念講演 13時30分～ 文(社)
8 ◎人権相談 10時～ 市(権) ☆行政相談 10時～ 市(協)	9 ◎こども若者総合相談 「夢てんり」 9時～ 市(セ)	10 ■親子で遊ぼう会 9時30分～ 市(児) ◎法律相談(弁護士) 13時～ 市(協)	11 ☆心配ごと相談 9時～ 市(福) ◎天理っ子ひろば 10時～ 南(児) ◎つくって遊ぼう 10時～ 柳(柳)	12 ◎女性のこころの相談 9時30分～ 共(共) ◎税務相談(税理士) 13時～ 市(税)	13 ◎親子で楽しむ音楽会 10時～ 文(児) ☆山の辺文化会議 ▶P18 ☆おはなし会 10時30分～11時10分～ 図(図)	14 ■奈良マラソン2014 ▶P11 ☆オーケストラで演奏 しよう! 10時～ 川(文) ◎トレーニング 使用説明会 ▶P17
15 ◎天理のいいとこ再発見 秋のバスツアー ▶P17	16 ◎こども若者総合相談 9時～ 市(セ) ◎法律相談(司書士) 13時～ 市(協) ◎出前保育 10時～ 嘉(児)	17	18 ☆心配ごと相談 9時～ 市(福)	19 ◎女性のこころの相談 9時30分～ 共(共)	20 ☆天理の第九公開 リハーサル 11時～ 民(文) ☆山の辺文化会議 ▶P18 ☆ファミリーコンサート ▶P17	21 ◎応急手当講習会 ▶P18 ☆天理マルシェ 10時～ 天(産) ◎天理の第九演奏会 ▶P17
22	23 天皇誕生日	24 ◎法律相談(弁護士) 13時～ 市(協)	25 ☆心配ごと相談 9時～ 市(福)	26	27	28
29	30	31	◇開催場所 市 市役所 南 南保育所 文 文化センター 共 男女共同参画プラザ 柳 柳本保育園 す すこやかホール 天 天理駅前 図 図書館 民 市民会館 嘉 嘉幡児童館 川 川原城会館 御 御経野コミュニティー 上 上仁興町 天 天理大		◆問い合わせ 児 児童福祉課 共 男女共同参画課 協 市民協働推進課 福 社会福祉協議会 産 産業振興課 社 社会福祉課 図 図書館 セ 教育総合センター 生 生涯学習課 税 税務課 権 人権センター 柳 柳本保育園 文 文化センター 農 農林課	

■…申込み終了 ◎…申込み必要 ☆…申込み不要 ▶は今月号のページをご覧ください。※申込みされる時点で終了している場合もありますので、お問い合わせください。