

# まちからまちへ

Machi kara Machi E

平成26年4月に市制60周年を迎えます

No. 1563

# 9/1

平成25年/2013  
September



## 楽しかったね！夏休み

7月27日、J Aならけん二階堂支店前で「そうめん流し」が行われました。

これは、食育推進の一環として、子どもから大人まで、楽しんで季節を感じてもらえるように、生活改善グループが毎年行っている催しです。上から流れてくるそうめんを子どもたちは、美味しそうに食べていました。

また、会場では金魚すくいやスイカ割り、農産物の販売などもあり、多くの人でにぎわっていました。

## contents

目次

土砂災害や地震に備えましょう	2
2学期が始まります	6
まちの話題	8
くらしの情報	14

### 人の動き

●人口	67,899 (-93)	7月末日現在 ( )は前月比
○世帯数	29,634 (±0)	男/33,349 女/34,550

9月1日  
防災の日

# 土砂災害や地震に備えましょう！

【防災課】

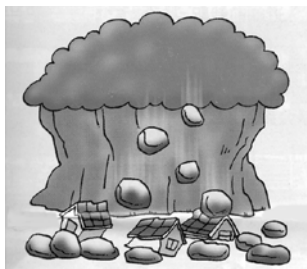
9月1日は「防災の日」です。「防災の日」は関東大震災の教訓を忘れないよう1960年（昭和35年）に制定されました。災害はいつ襲ってくるかわかりません。土砂災害・地震に備えましょう。

## 土砂災害

近年、集中豪雨により死者を伴う土砂災害が全国各地で発生しています。大雨が続くと、土石流、地すべり、がけ崩れなど土砂災害の危険性が高まります。土の中に溜まっている水の量が多くなるほど地盤が緩み、つぎのような前兆現象があるときは土砂災害が発生しやすくなります。

### がけ崩れ

大雨や長雨により、大量の水が地面にしみ込み、不安定になった斜面が急に崩れ落ちることをいいます。

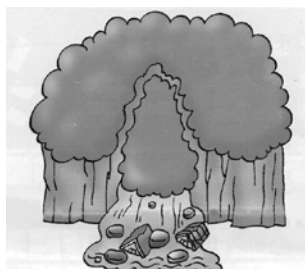


（前兆現象）

- がけから小石がパラパラと落ちてくる
- がけから急に水が吹きだす
- がけにひび割れができる

### 地すべり

すべりやすい土質を境に、上部の斜面が大雨などにより不安定になり緩やかに滑り落ちることをいいます。

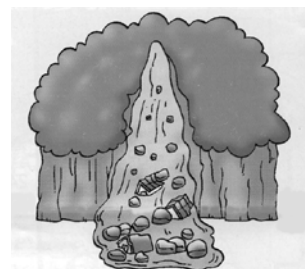


（前兆現象）

- 斜面から急に水が湧き出す
- 沢や井戸の水が濁りはじめる
- 斜面や地面にひび割れができる

### 土石流

集中豪雨などにより、水を含んだ大量の土砂や石が一瞬のうちに谷沿いに流れ落ちることをいいます。



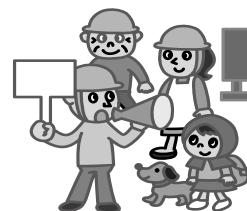
（前兆現象）

- 山鳴りがする
- 流れが急に濁ったり、流木が混ざったりする
- 降雨が続いているのに、溪流の水量が減る

## 安全

に避難するために

大雨による洪水や土砂災害などのおそれがある場合、気象庁から各種の防災気象情報が発表されます。特に「記録的短時間大雨情報」や「土砂災害警戒情報」が発表された場合は、災害が発生する危険度が高まっているため、最新の気象情報に注意し、早めに避難するようにしましょう。



### 1. 事前に準備を！

避難場所までの道順や避難情報の伝達方法などを事前に理解しておきましょう。

### 2. 持ち物は最小限に！

持ち物は背負うなどし、両手が使えらるようにならなう。また、ヘルメットで頭部を保護し、靴は運動靴を履いて動きやすく安全な服装で避難しましょう。

### 3. 隣近所で声をかけあい、集団で！

単独行動ではなく、隣近所で声をかけあい集団で避難しましょう。



# 地震

## 備え

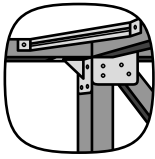
私たちができる最も身近な地震対策はつぎのようなものです。自分の安全、家族の安全、また地域の安全を守るために、日頃から備えをしておきましょう。

### 1. 家族での防災会議



大災害に備えて家族の連絡先、ばらばらになったときの集合場所などについて話し合いをしておきましょう。

### 2. 家の補強



柱、土台や屋根瓦などを点検し、補強をしておきましょう。また、安全を確認するために自宅の耐震診断を受けてみましょう。

### 3. ブロック塀・石塀の補強



大地震のときにはブロック塀、石塀の倒壊の恐れがあります。点検をしておきましょう。

### 4. 家具などの転倒・落下防止



家具などはトメ金などで固定しておきましょう。また、ガラスには飛散防止フィルムをはっておきましょう。

### 5. 消火器などの備え



初期消火のための消火器、夜間の停電に備えた懐中電灯、ガラスによるけがから足を守るためのスリッパ・運動ぐつなどを用意しておきましょう。

### 6. 家族の安否の確認



地震時に家族が集まる場所やNTT「災害用伝言ダイヤル171」の活用をあらかじめ家族で決めておきましょう。

## 地震発生時の行動

地震発生時は、一瞬の判断が生死を分けることがあります。あわてないで、冷静につぎのような行動をしましょう。

### 1. 落ち着いて身の安全の確保



- ◆揺れを感じたら、丈夫な机やテーブルなどの下に身をかくす。
- ◆扉を開けて脱出口を確保する。

### 2. 火の始末を！



- ◆使用中のガス器具・ストーブなどは、すばやく火を消す。
- ◆万一火が出たら、消火器などで消し止める。
- ◆ガス器具は元栓を締め、電気器具は電源プラグを抜く。

### 3. 正しい情報の入手



- ◆テレビ・ラジオの報道に注意して、うわさなどにまどわされないようにする。

### 4. 避難は徒歩で、持ち物は最小限に



- ◆避難は徒歩で、携帯品は必要品のみにする。
- ◆狭い路地・塀ぎわ・崖<sup>がけ</sup>や川べりは危険！近寄らない！

◆問い合わせ 防災課（☎内線404）・健康推進課（☎内線719）・天理消防署（☎62-3322）へ

- ・飲料水の提供（コカ・コーラウエスト株）
- ・啓発資料の配布（天理警察署）
- ・健康コーナー（骨密度測定、体脂肪測定、熱中症予防資料の配布）
- ・「救急の日」PR用品の配布
- ・健康コーナー（骨密度測定、体脂肪測定、熱中症予防資料の配布）
- ・消防器の取り扱い指導
- ・住宅用火災警報器の展示
- ・「救急の日」PR用品の配布
- ・健康コーナー（骨密度測定、体脂肪測定、熱中症予防資料の配布）
- ・啓発資料の配布（天理警察署）
- ・飲料水の提供（コカ・コーラウエスト株）

- ◆内容
- ◆場所 天理駅前広場
- ◆非常食の試食
- ◆防災クイズの実施
- ◆防災啓発グッズの配布
- ◆応急手当実技指導（AED含む）
- ◆消火器の取り扱い指導
- ◆住宅用火災警報器の展示
- ◆「救急の日」PR用品の配布
- ◆健康コーナー（骨密度測定、体脂肪測定、熱中症予防資料の配布）
- ◆啓発資料の配布（天理警察署）
- ◆飲料水の提供（コカ・コーラウエスト株）

◇日時 9月7日（土）10時～14時／雨天中止

## 防災 救急 フェア

防災週間（8月30日～9月5日）、救急医療週間（9月8日～9月14日）にあわせ、

「防災・救急フェア」を開催します。ご参加ください。



# 9月10日は下水道の日

【下水道課】

## 下水道の日のいわれ

「下水道の日」は、昭和36年、著しく遅れているわが国の下水道の全国的な普及（当時の普及率6%）を図る必要があることから、旧建設省、旧厚生省、日本下水道協会が協議して「全国下水道促進デー」として始まりました。

私たちは、毎日の生活の中でたくさんの水を使っています。何気なく流している台所で

の洗い物、洗濯、ふろなどの汚れた水を流し続けられ、河川やその支流の川も汚染され、魚などの住めない川となってしまう。

下水道は、汚れた水を集め、きれいに処理してから川にか

えす施設として私たちの生活になくしてはならない施設なのです。

このように下水道は、私たちの安全で快適な生活を確保し、河川などの公共水域の水質汚濁防止に重要な役割を果たしています。この大切な役割をご理解いただき、普及と活用にご協力お願いします。

## 上下水道局からのお知らせ

### 貯水槽水道の管理について

貯水槽水道とは、ビルやマンションまたは3階建て以上の家屋などで、水道水をいったんタンクに貯めてから給水する施設です。

貯水槽水道の管理については、設置者（管理者）の責任において管理するように水道法及び市の条例で定められています。つきましては、つぎの内容に留意のうえ、適切な管理をお願いします。

#### 貯水槽の点検

水槽にヒビや亀裂がないか、また水槽内に異物などの混入がないか定期的に点検を行います。

#### 残留塩素

蛇口からの水に0.1mg/l以上の塩素が含まれていれば安心してお使いください。

#### 日常の簡単な水質検査

無色透明なガラスコップに水を入れ、色・濁り・臭い・味をチェックしましょう。  
☆上下水道局ホームページにも掲載しています。

#### 貯水槽内の清掃及び検査

1年に1回以上は専門の業者に清掃及び水質検査を行ってもらい、いつも清潔に保てるようにしましょう。



◆問い合わせ 上下水道局給水課（☎内線822・846）  
～tursoumu/  
<http://www4.kecn.ne.jp/>

## 親子で施設見学～下水道ってなあに～

県内の4浄化センターにおいて、下水道施設の見学会及び楽しい無料イベントを開催します。（宇陀川、吉野川のイベントは日曜日のみ）

◇期間 9月7日（土）・8日（日）

◇時間 10時～16時（受付は15時まで）

◇場所・内容

・浄化センター（大和郡山市）☎56-2830

綿飴作り体験、ヨーヨーつりなど

・第二浄化センター（広陵町）☎0745-56-3400

クイズラリー、スーパーボールすくいなど

・宇陀川浄化センター（宇陀市）☎0745-82-5725

クイズラリー、金魚すくいなど

・吉野川浄化センター（五條市）☎0747-22-8631

ストラックアウトに挑戦など

◆申込み・問い合わせ 当日各浄化センターへ

☆団体の場合は前日までに申込みください。





# 市制60周年

## ロゴマークとキャッチフレーズを募集します

天理市は、平成26年4月に市制施行60周年を迎えます。本市の魅力を発信するものとして、また記念事業に親しみをもっていただけるよう、シンボルとなるロゴマークとキャッチフレーズを募集します。

### ◇テーマ

これまでの天理市を振り返り、先人が築きあげた文化や歴史を再発見するとともに、市民と行政が力を合わせて新たな一歩を踏み出す、未来へつなげる活気のある年とするため、天理の魅力を発信するもの

「天理のいいところ再発見!!rediscovery」

- ・先人が築き上げた文化や歴史を再発見
- ・美味しい特産品を再発見
- ・人とのつながりを再発見
- ・未来へつなげよう再発見

### ◇募集条件

- ・ロゴマーク…テーマに沿ったもので市制60周年であることを印象づけるデザイン
  - ・キャッチフレーズ…テーマに沿ったもので20字以内で天理市への願いや思い、イメージなどを表現するもの
- ☆色数は自由で、未発表の作品に限ります。

### ◇応募方法

応募用紙に住所、氏名、年齢、電話番号などを明記し、郵送またはメールでご応募ください。直接お持ちいただいても結構です。

☆詳しくは、募集要項をご覧ください。募集要項及び応募用紙は市ホームページからダウンロードしていただくか企画政策課まで。

### ◇締切日

10月15日（火）必着

### ◇審査結果

最優秀賞…各1点

受賞者には、賞状と記念品を贈呈します。

審査の結果は、受賞者ご本人に直接お知らせさせていただくとともに、市ホームページと「町から町へ」に掲載し、作品は本市のPRに幅広く活用させていただきます。

### ◆応募先・問い合わせ

Eメール：60th@city.tenri.nara.jp

企画政策課（☎内線463）へ

## 10月1日（火）から事業系ごみの出し方が変わります！

これまで10kg未満の事業系ごみは、市で収集を行ってきましたが、条例及び条例施行規則の改正により、10月1日からごみ集積場に出すことのできる事業所は、つぎの要件を満たさなければなりません。

### ◇要件

○小規模（従業員数4人以下）の事業所であること。

○燃やせるごみ（週2回）、燃やせないごみ（月2回）、及び資源ごみの1回につき出せるごみの量は、いずれも45リットル袋で2袋以下であること。

※1事業所から排出されるごみの総量が、上記の基準を超える場合は申請できません。

ただし、要件を満たしていてもごみ集積場に出すためには、事業系一般廃棄物処理申請書を環境クリーンセンターへ提出して、事前に登録していただく必要があります。ごみを集積場に出すことのできる小規模事業者には、後日、事業系一般廃棄物処理登録通知書を送付します。

10月以降にごみを出すときは、透明または半透明の袋に必ず事業所名を記入し、ごみ集積場に出してください。なお、出される場合は、ごみ集積場を管理されている自治会などに連絡し、ルールに従って出してください。

これ以外の事業者は、一般廃棄物収集運搬許可業者に収集を依頼していただくか、自ら環境クリーンセンターに持ち込んでください。

☆事業系一般廃棄物処理申請書は環境クリーンセンターに直接取りに来ていただくか、市ホームページからダウンロードしてください。

◆問い合わせ 環境クリーンセンター内 業務課（☎64-3911）へ





実り多い  
学期に

# 2学期が始まります!

楽しかった夏休みも終わり、いよいよ2学期が始まります。子どもたちは、長期の休みにしかできないさまざまな体験を通して、一段とたくましく成長してくれたことと思います。2学期は、学習やスポーツに一番適した季節です。夏休みの体験をエネルギーに、実り多い学期になるよう、子どもたちの生活や安全面に十分ご留意いただきますようお願いいたします。

【学校教育課】

## 子どもの成長を認め、

自信を持たせましょう

- 外で元気に遊んだ
- 進んであいさつができた
- よくお手伝いをした
- 地域の行事に参加した
- たくさん本を読んだ
- 集中して学習した
- ボランティア活動に参加した

た、何気ないことの中からも、成長のあとを見つけ、認めてあげてください。子どもは、認められることで自信がつき、さらにやる気が高まります。

## 学校生活のリズムを取り戻しましょう

「早寝早起き朝ごはん」は規則正しい生活の基本です。生活リズムの崩れがなくても、季節の変わり目には、夏の疲れが出てくる場合があります。

これからもしばらくは暑い日が続きます。睡眠をしっかりとって体調を整え、できるだけ早く学校生活のリズムを取り戻せるようにご協力をお願いします。

思い出いっぱい



## 子どもの安全面に配慮をお願いします

インターネットや携帯電話によるトラブルや被害がマスコミを通じて報道されています。また、市内でも不審者の出没や子どもの安全が危惧される事案が発生しています。

子どもたちは、成長に伴って行動範囲が広がり、自分たちだけで行動することも多くなります。

「自分の身は自分で守る」という教育も欠かせませんが、

子どもの判断だけでは、どうにもできないこともあります。学校と家庭、地域が連携・協働して、安心して生活できる安全な環境づくりが大切です。

ご家庭でも、いま一度、安全な過ごし方について話し合ってみてください。

夏休み中に深めた親子・家族の絆と、日頃のコミュニケーションを大切にしながら、子どもたちのやる気とパワーを引き出す2学期になることを期待しています。

# トップアスリートをめざす 選手の皆さんが市役所を訪問

全国中学校  
体育大会出場

南中学校

柔道

西岡力哉(個人)



弓道

中井雄基(団体)  
山本遼平(団体)  
井上友博(団体)  
米川高史(団体)



天理中学校

水泳

種村颯太(1500m自由形)



飛込

葦原聖也(高飛込・3m飛板飛込)  
木下こころ(3m飛板飛込)  
久保田妃菜(3m飛板飛込)  
森田万葉(高飛込)



柔道

豊澤大樹(団体・個人)  
小林徹郎(団体)  
篠原大輝(団体)  
相本光真(個人)  
村上優輝(団体)  
仲尾航介(団体・個人)  
岡本 峻(団体)  
藤井大生(団体)



わんぱく相撲  
全国大会出場

6月のわんぱく天理井戸堂  
場所での優秀な成績を収めた児  
童3人が、7月28日に開かれ  
る全国大会に出場。

井上翔汰朗(6年生・丹波市小)  
新矢大雅(5年生・山の辺小)  
安江太陽(4年生・天理小)



ドッジボール  
「パワフルジュニア」  
全国大会出場

県予選で優勝。8月25日開  
催の第23回全日本ドッジボ  
ール選手権大会に出場。





# まちの話題

▶ 式典であいさつする中西会長



## 天理市長寿会連合会 「創立 50 周年記念大会」

昭和37年9月に結成された天理市長寿会連合会が創立50周年を迎え、7月25日、文化センターで「創立50周年記念大会」が開かれました。

丹波市幼稚園児による太鼓の演奏で幕をあげ、式典では中西憲治会長から「私たちは高齢者の健康長寿への取り組みを核として、若い世代とともに手を携え、新たな絆社会の創造を目指しましょう」とあいさつ。集まった多くのクラブ会員は半世紀にわたり受け継がれてきた活動に深い思いを馳せ、新たな歴史の一步を踏み出すことを誓い合いました。

▶ オープニングを飾る丹波市幼稚園の園児



## 楽しかった 夏の思い出

### 水泳教室

▶ プールで気持ち良さそうに泳ぐ子どもたち



7月20日から26日まで、市内在住の小学1年生以上を対象に「水泳教室」が開かれました。

子どもたちは、講師の指導のもと、ビート板を使ってのバタ足や、息継ぎなど泳力を身につけるため、一生懸命に練習。最終日には、25メートルを泳げるようにまで成長した子どもたちもいて、その顔には、笑みがこぼれていました。



▶ 熱心な指導を受け、みるみる上達

## 青年海外協力隊の松井さんが帰国報告



▶ 派遣先のラオスの思い出を語る松井さん

JICA（青年海外協力隊）ボランティアとしてラオスに2年間派遣された松井美希<sup>よしき</sup>さんが、帰国し、7月17日、市役所を訪れました。

松井さんは、福住小学校で算数補助教員として2年間勤務した後、派遣先のラオスで、現地教員に対し、算数教育の指導案のたて方を教えるとともに、子どもたちに算数の授業を行っていました。

今後は、現地で得た語学力をいかし、草の根無償資金協力のコンサルタントとして、在ラオス日本大使館で働く予定です。



夏休み

クッキング教室

▶ぼくが作ったハンバーグだよ！



◀何回も切っているうちにコツをつかんできた子どもたち

子どもたちに料理を作る楽しさや、食べることの喜びを感じてもらおうと、7月29日、福住公民館で「夏休みクッキング教室」が行われました。

市食生活改善推進員の指導のもと、親子ら20人がにんじんおにぎり、ハンバーグなど5品を料理。初めは慣れない手つきで野菜を切ったり、お肉をボウルで練ったりしていましたが、慣れ始めるとうれしそうな表情を浮かべていました。

料理ができあがり、いよいよ試食の時間。子どもたちと一緒に作った料理を、保護者たちはおいしそうに味わっていました。

交通安全子供自転車  
全国大会出場者を激励

交通安全子ども自転車奈良県大会で優勝した前栽小学校の児童らが8月2日、南市長らに優勝報告をするため、市役所を訪れました。これは、自転車競技を通じて自転車の安全走行に関する知識と技能を身につけ、交通事故防止につながるよう行われているものです。市長との歓談では「仲間と協力して入賞を果たしたい。悔いのないよう全力を尽くしたい」と児童は意気込みを話していました。



▲全国大会の切符をつかみ取った前栽小・自転車クラブの児童

姉妹都市・瑞山市へ  
中学生が交流事業へ出発



◀出発式で生徒らを激励

姉妹都市である韓国・瑞山市の中学生と交流を通じて異文化に触れ、相互理解の推進や両市の友好の輪を広げるため、8月1日、中学生派遣事業の出発式が市役所で行われました。

今回の交流には北中学校、福住中学校、西中学校、南中学校の4校から8人の生徒らが派遣（期間は8月6日から10日まで）。

中学生を代表して北中学校3年生の近藤龍樹さんが「初めての経験で言葉の違いはあるが、中学生を代表していくという気持ちで交流したい」と決意を語っていました。

# 地域密着型サービスのお知らせ

天理市介護保険事業計画で「地域で支え合いながら、安心して輝いた生活がおくれるまち ふるさと天理」という基本理念を定め、天理市地域密着型サービスが実施されています。

介護認定を受けた人が住み慣れた地域で生活をするため、地域の特性に応じたサービスを受けられるように、小学校区を日常生活圏域とし地域密着型サービス事業所を整備しています。現在の状況は下記のとおりです。平成26年度には柳本校区でサービスを開始予定です。

## 小規模多機能型居宅介護

小規模な住居型の施設で、通いを中心としながら訪問・短期宿泊などを組み合わせて、食事・入浴などの介護や支援が受けられます。

事業所名	所在地	電話番号
(有)あいネット小規模多機能施設 美心逢	東井戸堂町372-1	☎68-1515
あすならホーム二階堂多機能型ケアホーム	荒蒔町138-4 マゾンプラカ1階	☎64-4165
フレンド倶楽部天理	前裁町224-1	☎85-5021
あすならホーム天理多機能型ケアホーム	川原城町207-1	☎69-4165
あすならホーム樺本多機能型ケアホーム	樺本町3012-1	☎65-3665

## 認知症対応型共同生活介護（グループホーム）

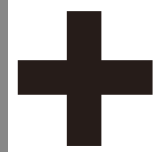
認知症の高齢者が共同生活できる場(住居)で、食事・入浴などの介護や支援、機能訓練が受けられます。

事業所名	所在地	電話番号
グループホームふれあい天理	中之庄町531	☎61-0015
(有)奈良ライフサポートグループホームゆりかご	樺本町1461-3	☎61-0867
グループホームむつみあい	福住町5504	☎69-2290
あすならホーム天理 グループホーム	川原城町207-1	☎69-4165
グループホームみやぎ 乙木口	三昧田町107-1	☎67-0688

◆問い合わせ 各事業所または介護福祉課(☎内線751)へ



毎年9月9日は「救急の日」、またこの日を含む一週間(9月8日(日)から14日(土)まで)は救急医療週間です。「救急の日」と「救急医療週間」は、市民の皆さんに救急医療と救急業務に対する理解と認識を深めていただくために設けられています。一刻も早い治療を必要とする人たちの大切な命綱である救急車を、正しく利用するように行きましょう。消防署では、救急車を呼ばなくても、自分たちで病院へ行く人のために病院の紹介も行っています。



9月9日は「救急の日」

【天理消防署】

突然の事故や病気などの時には、迅速な119番通報、適切な応急手当が救命リレーのスタートになります。消防署では、いざという時に適切な行動をとっていただけけるよう応急手当講習会を開講していますので、ぜひ参加してください。

## 応急手当講習会 参加者募集

- ◇日時 9月19日(木) 9時～12時
- ◇場所 天理消防署
- ◇対象 市内在住・在勤・在学の人
- ◇内容 心肺そ生法・AED(自動体外式除細動器)の取り扱いなどの応急手当
- ◇定員 先着20人
- ◇受講料 無料
- ◆申込み・問い合わせ 天理消防署救急係(☎62-3322)へ





毎月19日は「天理の食育の日」

にんじん  
おにぎり



作り方

にんじんおにぎり

- ①にんじんはすりおろし、ピーマンは、みじん切りにする。ツナは汁をきって、身と汁を分けておく。
- ②炊飯器に洗った米を入れ、分けておいたツナの汁を加えて、炊飯器の目盛りに合わせて水を入れる。Aを加えて全部を混ぜ、ツナ、にんじんを散らして炊く。
- ③炊きあがったら、ピーマンを加えて混ぜ、おにぎりにする。

ハンバーグ



ハンバーグ

- ①玉ねぎはみじん切り、しめじは石づきを取ってほぐしておく。いんげんは3等分に切り、ゆでしておく。
- ②合びき肉に玉ねぎ、パン粉、Aを加えねばり気がでるまでしっかりと混ぜる。8等分にし、空気をぬいて形をととのえる。
- ③フライパンにサラダ油を熱し、中火で②を焼く。こんがりとしたら弱火にし、Bを加えてふたをする。3～4分煮てからハンバーグを取り出す。
- ④しめじを加え、中火で煮汁がとろりとするまで煮詰めて、ハンバーグの上からかけ、いんげんをそえる。

材 料（4人分）

にんじんおにぎり

米	3合
にんじん	50g
ピーマン	20g
ツナ缶	1缶
ツナ缶汁	大さじ1
水	適量
A { しょうゆ	小さじ1/4
塩	小さじ1/2
(エネルギー 355kcal / 塩分 0.9g)	

ハンバーグ

合びき肉	300g
玉ねぎ	80g
パン粉	大さじ3
サラダ油	大さじ1
しめじ	60g
いんげん	20g
卵	1/2個
A { 塩	小さじ1/2
こしょう	少量
ケチャップ	大さじ2
B { ウスターソース	大さじ1
こしょう	少量
水	150ml
(エネルギー 238kcal / 塩分 1.2g)	
※栄養価は1人分です。	

●消費生活相談

毎週月～金曜日 10時～16時  
市役所地下 消費生活センター（☎内線770・785）

消費生活相談窓口から

知って 暮らしの  
おきたい 知識 (212)

借金の返済に  
悩んでいませんか？



【相談】ひとり暮らしの兄がクレジット会社やサラ金の支払いで困っている。自動車のローンもあり、精神的に参っている。それを知った父親が金利の高い借金だけ返済してしまつた。まだ借金が残っているが、どうしたらよいか。

【アドバイス】気軽に利用しているクレジットカードでのキャッシングやショッピングの支払いも借金です。軽い気持ちでお金を借りることで多重債務に陥る危険は、だれにでもあります。

借金問題による精神的な負担は相当なもので、ストレスから体調を崩したり、仕事を失ったりします。家族や近親者の生活や心身にも大きな影響を与えます。この相談でも、

息子の借金に悩み、少しでも助けようと、お父さんが一部支払いをしてしまいました。借金は貸し手と借りた本人との契約です。家族でも、保証人や連帯保証人になつていない限り、法律上の支払い義務はありません。少しでも早く、相談者のお兄さん自身が法律の専門家の力を借りて、解決し、新しく生活を立て直していくように助言しました。

多額の借金を抱えていても、必ず解決方法はあります。整理方法には、任意整理・特定調停・個人再生・自己破産などがあり、法律により決められた利率で今までの返済額を計算し直すと、払いすぎている場合もあります。返済に困っている人は、一人で悩んでいないで相談ください。消費生活センターでは事情をお聞きして法律専門家への橋渡しを行っています。

最近「質草は何でもいい」とゴミ同然の物を預かり、高金利でお金を貸し付ける質屋の相談も全国で増加しています。質屋として営業していても、実態は違法な貸付をするヤミ金です。不審な業者から容易に借り入れはしないようにしましょう。

# 天理安全

## ニユース



【天理警察署】

### あいさつで声かけ運動 「チャレンジ絆」

犯罪者が入り込みにくい地域づくりを目指すため、前校区をモデル地区として「チャレンジ絆」運動を昨年の秋から展開しています。

目的は、地域住民の連帯意識を高め、住民が相互に「声かけ運動」に取り組むなど絆を深めることによって、犯罪者が入り込みにくい地域を構築し、空き巣をはじめとした各種犯罪を未然に防止するためです。

泥棒は、住民から声をかけられることを極端に嫌います。それは、あいさつされることによつて、顔を覚えられるからです。

昨年6月から、県下10地区約10、000世帯で開始したところ、昨年6月から12月までの間に、住宅を対象とした侵入窃盗が前年に比べて177件も減少しました。本年5月7日現在「チャレンジ

絆」の実施地区は49地区約34、000世帯に増加し、現在も実施に向けて準備を進めている地区があります。

「チャレンジ絆」への参加希望については天理警察署の生活安全課まで。

### 前校区前駐輪場に 防犯カメラを設置

本市は、県が実施する「地域防犯力向上・強化事業」に基づき、市内の1小学校区を地域防犯重点モデル地区に指定しました。



同モデル地区が実施するハード、ソフト両面からの取り組みに対する支援を行うため、県と市が協調し補助金を助成することとしました。

今回、重点モデル地区として指定した前校区の、前校区前駐輪場は自転車盗の発件数が、平成24年中、41件もあり、極めて厳しい状況にありました。そこで、住民、事業所、行政機関などが一体となった地域ぐるみの校区防犯協議会を設置しました。協議会では、安全マップの作成、効果的な防犯パトロールなどの実施や、駐輪場に防犯カメラを設置し、7月から運用を開始しました。

なお、県が行う本事業は、今年度から3カ年の予定で、防犯効果があったものは他の市町村にも情報提供するなど、県内の防犯環境の整備に役立つもので、本市は、本事業で第1号の事例となりました。

☆天理警察署（☎6210110）へ



## 第46回

# 市民体育大会成績

各種目1位から3位まで掲載

【市民体育課】

### ソフトボール

（5月12日・19日、6月2日  
天理健民運動場）

▽一般男子 ①県住②シマ産 商ギヤングスターズ③保安室

▽壮年男子 ①天理壮年クラブ②オールドヤマト

（6月23日 市立総合体育館）

▽幼女 ①石増倭吹②森口泰伸③大封向輝③梶原琉暉

▽1年生 ①川西珀虎②霧田夏梨③篠田一誓③可児ちひろ

▽2年生 ①中井佑泰②水野靖奈③萩原優花③石増佑吏

▽3年生 ①中井奏斗②梶原唯楓③小柴直樹③永田海憧

▽4年生 ①川西大翔②中山篤志③二ツ木涉夢③志野寿樹

▽5年生男子 ①福島恋②花田蓮太③植村賢太郎③宗貞壯太

▽6年生男子 ①石丸徳②松村峻③白石悠馬③柳田泰成

▽5・6年生女子 ①小田美羽②久富以央李③田畑星来

③中山琴乃

▽中学生男子 ①鳥元俊希②石丸理昭③田中一輝③小田遼太郎

▽中学生女子 ①田畑陽菜②久富葉月③池田いこい

〈形の部〉

▽幼年 ①石増倭吹②大封向輝③梶原琉暉③森口泰伸

▽1年生 ①霧田夏梨②新井聖菜③木口智瑛③大丸千綯

▽2年生 ①石増佑吏②水野靖奈③内田碧③中寫雄太

▽3年生 ①鳥元彩楓②石丸直人③北野天斗③中井奏斗

▽4年生 ①川西大翔②中山篤志③二ツ木涉夢③大丸竜慧

▽5年生 ①田畑星来②宗貞壯太③植村賢太郎③福島恋

▽6年生 ①久富以央李②小田美羽③白石悠馬③柳田泰成

▽中学生 ①久富葉月②田畑陽菜③鳥元俊希③池田いこい

い



# 黒塚古墳展示館からのお知らせ

卑弥呼の里、黒塚古墳展示館は、秋の臨時開館を行います。

◇臨時開館日 9月16日・23日、10月14日、11月3日・4日・23日  
 ◇開館時間 9時～17時（駐車場は柳本町国道169号線コンビニ西側）

9						
日	月	火	水	木	金	土
1	2	3	4	5	6	7
8	9	10	11	12	13	14
15	16	17	18	19	20	21
22	23	24	25	26	27	28
29	30					

10						
日	月	火	水	木	金	土
		1	2	3	4	5
6	7	8	9	10	11	12
13	14	15	16	17	18	19
20	21	22	23	24	25	26
27	28	29	30	31		

11						
日	月	火	水	木	金	土
					1	2
3	4	5	6	7	8	9
10	11	12	13	14	15	16
17	18	19	20	21	22	23
24	25	26	27	28	29	30

○は臨時開館日 ●は休館日（9月17日・24日、10月15日、11月5日は振替休日）

◇場所 柳本町1118-2（柳本小学校北側）  
 ◆問い合わせ 黒塚古墳展示館（☎67-3210）へ

## セアカゴケグモに注意！！

市では駆除していません



背中の一部に赤い模様があります（約1～1.5cm）

Q1. どんな場所にいるの？

A1. 日のあたりがよい暖かい所、雨風のあたらない所や、巣をはる適当なすきまがある所を好みます。

例えば、

- ・側溝の内部やその網蓋のすきま
- ・花壇のブロックの内部やプランターと壁のすきま
- ・自動販売機やエアコンの室外機などの機器と壁のすきまなどに注意してください。

Q2. どうやって駆除したらいいの？

A2. 市販の家庭用殺虫剤（ピレスロイド系）をかけるか、靴で踏みつぶして駆除してください。卵のうは、さいばし等ではさんで、ビニール袋に入れ封をしたのち足で踏みつぶしましょう（卵のうには、子どもが散らばる恐れがあります）。

**決して素手では触らないでください。**

Q3. もしもかまれたらどうしたらいいの？

A3. 患部を温水や石けん水で洗い流し、できるだけ早く病院で受診しましょう。病院に殺したクモを持参すると、適切な治療につながります。

◆問い合わせ 環境政策課（☎内線266・267）へ

## 天理市地球温暖化対策実行計画に基づく平成24年度排出量調査の報告

本市では、市が行う事務・事業及び市が管理する全施設を対象として、平成24年3月に天理市地球温暖化対策実行計画【第2次】を改訂し、平成27年度末に温室効果ガス排出量（CO<sub>2</sub>排出量）を平成22年度比で5%削減することを目標として、電気・ガスなどのエネルギー使用量の削減に取り組んでいます。

平成24年度の温室効果ガス排出量の結果はつぎのとおりです。

### 基準年（平成22年度）との比較

基準年と比較して総CO<sub>2</sub>排出量は、1,533 t-CO<sub>2</sub>増えて、基準年に対し、13.5%の増加となりました。

### 内訳（環境クリーンセンターとそれ以外の市全施設）

◎環境クリーンセンター（一般廃棄物最終処分場、建設企画室を含む）

基準年と比較してCO<sub>2</sub>排出量は、1,841 t-CO<sub>2</sub>増えて、25.4%の増加となりました。CO<sub>2</sub>排出量の算出で増減を大きく左右する可燃ごみの焼却量は年々減少傾向にあります。平成24年度の可燃ごみに含まれるプラスチック含有量が増えたため、CO<sub>2</sub>排出量が大きく増加しました。

◎環境クリーンセンター以外の市全施設

基準年と比較してCO<sub>2</sub>排出量は、308 t-CO<sub>2</sub>減少し、7.5%の削減となりました。これは、エコオフィス活動の推進、節電の取り組みの結果、電気などの使用量削減が図れた成果であるととらえています。

☆詳細は市ホームページで公開しています。

◆問い合わせ 環境政策課 環境企画係（☎内線269）へ

**お知らせ**

9月10日は「屋外広告の日」

奈良県は多くの歴史文化遺産と一体をなす歴史的風土と自然環境に恵まれた地です。これらの貴重な自然・歴史景観と調和した屋外広告景観を創造するため、つぎの取り組みを進めていきたいと思います。

- 景観を阻害している違反屋外広告物の追放
- 屋外広告物条例の遵守及び屋外広告物制度の周知・啓発
- 地域と一体となった美しい景観づくりの推進
- 周囲の景観に配慮した屋外広告物の掲出

☆なお、屋外広告業を営む場合は県知事の登録が必要です。看板などの設置の際は必ず登録業者に依頼しましょう。また、屋外広告物を掲出する場合は、市長の許可が必要です。

◆問い合わせ まちづくり計画課（☎内線330）へ

平成25年住宅・土地統計調査にご協力を

10月1日（火）現在で、総

務省所管の住宅・土地統計調査を実施します。

この調査は、国や地方公共団体が実施する住宅政策などを企画・立案するうえで重要な指標として利用されます。

9月上旬に国から指定された地域（市内3分の1が該当）を調査員が巡回し、住宅の有無を確認します。

その地域から対象となった世帯には、再度調査員が9月下旬調査票を持って伺いますので、ご協力をお願いします。

なお、調査票は、統計法により厳重に秘密が守られ、統計作成の目的以外には一切使用しませんので、ありのままをご記入ください。

◆問い合わせ 商工課（☎内線283）へ

**出火の可能性がある製品情報について**

消防本部では、出火の可能性のある製品情報を「山辺広域行政事務組合ホームページ」に随時掲載し、お知らせしています。該当製品をお持ちの人はホームページにある製造者へ直接問い合わせいただくようお願いいたします。

◇ホームページアドレス

<http://www.yamabe.or.jp/index.html>

◆問い合わせ 天理消防署 防係（☎62-3322）へ

**全国一斉「高齢者・障害者の人権あんしん相談」**

皆さんの周りで高齢者や障害者に対するいじめやいやがらせ、虐待など人権侵害が起きているのでは…と思うことはありませんか？

法務省の人権擁護機関では、一人ひとりの人権が尊重され、高齢者や障害者の皆さんが毎日安心して暮らすことができよう、人権に関わるさまざまな相談電話（ナビダイヤル）でお受けします。気軽にご利用ください。

◇期間・時間

- 9月9日（月）～15日（日）
- 平日 8時30分～19時
- 土/日曜日 10時～17時

◇相談員 奈良地方法務局職員及び県人権擁護委員連合会人権擁護委員

☆相談は無料で秘密厳守します。

◆問い合わせ 全国共通ナビダイヤル（☎0570-03-110）へ

☆おかけになった電話は、最寄りの法務局・地方法務局につながります。

**催し**

**土曜子育てサロン**

休日のひととき、親子で楽しく遊びましょう。

日頃、仕事でなかなか子どもと遊ぶ時間がとれないお父さんも、一緒に遊びに来てください。

◇日時 10月19日（土） 9時30分～11時30分

◇場所 すこやかホール

◇対象 0歳～就学前の子どもとその保護者（必ず保護者同伴で参加してください）

◇定員 先着15組（無料）

◆申込み・問い合わせ 9月9日（月）から電話で児童福祉課 ☎ 内線238）へ

**出前保育 みんなで遊ぼう**

お母さん、お父さん、みんなで一緒に遊ばいませんか？

子育てに悩んでいる人も、参加してみてください。

◇日時 10月7日（月） 10時～11時15分

◇場所 井戸堂公民館

◇内容 手遊びやふれあい遊

び・パネルシアターなど☆当日参加もできます。

☆下靴を入れる袋をお持ちください。

☆市ホームページ「e古都なら」電子申請可（要登録）

◆申込み・問い合わせ 児童福祉課（☎内線238）へ

**第19回 山田親月会**

山深い山田の地で、今年もいやしの月を觀賞し、秋の夜を楽しみませんか。

お抹茶と点心にてお待ちしています。

◇日時 9月15日（日）18時～

◇場所 山田公民館運動場

◇参加費 500円

◆問い合わせ 山田公民館（☎69-2012）へ

**市役所地下食堂の営業を終了します**

9月30日（月）をもちまして、市役所地下食堂の営業を終了いたします。

◆問い合わせ 人事課（☎内線435）へ



**AEDの操作を知ろう**

くもしもその時、その場  
いたら

老若男女を問わず、いざと  
いうとき、一人ひとりの大切  
な命を守るためにAEDの操  
作方法、日常的に心がけてお  
きたい応急方法などを学びま  
す。

◇日時 9月28日(土) 10時  
～11時30分

◇場所 男女共同参画プラザ  
(かがやきプラザ) 1階

◇講師 天理消防署 救急係

◇対象 市内在住の人

◇定員 先着20人

◇受講料 無料

◇保育 要予約(先着10人/  
無料)

☆動きやすい服装で参加くだ  
さい。

◆申込み・問い合わせ 9月  
5日(木)から男女共同参  
画課(☎68-2666/  
FAX68-2665/日  
・月曜日及び祝日は休館)へ

**中高年の体力測定会を  
開催します**

くあなたの体力って何歳ぐ  
らい?

定期的に運動している人も  
していない人も自分の体力が

何歳くらいかご存じですか?  
いきいきと楽しい生活を送  
るためにも、一度ご自分の体  
力を測ってみませんか?

◇日時 10月18日(金)

① 9時30分  
② 10時45分  
③ 13時  
④ 14時15分

◇場所 市立総合体育館

◇対象 市内在住の40歳以上  
の中年

◇内容 手伸ばし・前屈・イ  
ス立ち上がり・3分間歩行  
など

◇定員 ①～④いずれも先着  
各15人

◇費用 無料

◇持ち物 室内用運動靴・タ  
オル・筆記用具・水筒

◆申込み・問い合わせ 9月  
2日(月)から健康推進課  
(☎内線777)へ

**「法の日週間」記念無料  
法律相談**

奈良弁護士会では「法の日  
週間」記念行事として、法律  
相談をつぎの会場で開催しま  
す。

◇日程・場所

・10月2日(水) 奈良弁護士  
会館(奈良市中筋町22-1)  
・10月7日(月) 経済会館

**児童生徒 科学作品展**

市内小中学校の児童生徒による、科学作品や理科学  
習の研究記録などを展示します。

◇日時 9月7日(土)・8日(日) 9時～17時  
◇場所 文化センター1階 展示ホール



**～わくわく体験!びっくり発見!どきどき実験!～  
おもしろ実験教室**

◇日時 9月7日(土)9時30分～12時(当日受付)  
◇場所 文化センター  
◇対象 幼児、小中学生及び保護者  
◇講師 奈良工業高等専門学校の先生と学生、シャ  
ープ株式会社研究開発本部、市内小学校の先生  
など

☆楽しい科学実験やもの作りコーナーがあります。  
◆問い合わせ 学校教育課(☎内線541)へ



**科学工作体験イベント  
サイエンスライブin天理**

◇日時 9月7日(土)9時30分～16時30分(当日受付)  
◇場所 文化センター  
◇対象 小中学生及び保護者  
◇内容 新分光万華鏡・室内凧・健康測定など  
◆問い合わせ まほろばサイエンスライブ実行委員会  
(☎0742-20-3566)へ

**この町で、  
いつまでもさわやかで  
健康に過ごしましょう**

**米寿者訪問**

◇9月2日(月)～9月中旬頃  
◇今年、米寿を迎えられる大正14年生まれ  
の人のお宅へ、市職員が訪問し、長寿を  
祝います。

**老人福祉施設訪問**

◇9月3日(火)  
◇市長と市議会議長が、市内の特別養護老  
人ホーム及び養護老人ホーム(ふるさと  
園、ひびきの郷、やすらぎ園、清寿苑、  
福住光明苑)を訪問し、長寿を祝います。  
◆問い合わせ 介護福祉課(☎内線745)へ

第5回山辺広域フォト  
コンテスト写真展

「あなたが見つけた山辺広域圏の四季を写真に撮って応募しよう！カメラを通して出会える瞬間！」をテーマに第5回山辺広域フォトコンテストが実施されました。

応募総数266点もの四季折々の風景・年中行事などをとらえた力作が集まりました。入賞した16点の作品の「第5回山辺広域フォトコンテスト写真展」を開催します。

◇期間・時間 9月2日（月）～12日（木）8時30分～17時15分（土・日曜日は除く）  
◇場所 市役所 1階市民ホール

◆問い合わせ 観光課（☎内線208）へ

山の辺カメラハイク（風景）

写真家・矢野氏を講師に招き、午前は撮影のポイント講習、午後からは長岳寺周辺の秋の山の辺を舞台に撮影会を実施します。

◇日時 9月23日（月）9時30分～16時頃／9時～長岳寺で受付（雨天中止）

◇テーマ 「初秋の山の辺を訪ねて」

◇撮影地 長岳寺↓山の辺の道↓崇神天皇陵（解散）

◇講師 矢野建彦氏（写真家）

◇定員 先着30人

◇参加費 1,000円（小学生以下は無料）

◇持ち物 カメラ用品、筆記用具、弁当、水筒、雨具など

◆申込み・問い合わせ 9月2日（月）から観光課内観光協会事務局（☎内線208）へ

記紀・万葉ウォーク

謎の豪族・和爾氏の里と歌人・人麻呂を巡る。山の辺の道ボランティアガイドの会の案内で樺本エリアを歩きます。地元のガイドならではの話を聞きながら、歴史と文化を体感してみませんか。

◇日時 10月11日（金）10時～15時30分頃／9時30分～受付（荒天中止）

◇集合場所 JR樺本駅

◇コース JR樺本駅（集合）↓在原神社↓歌塚・柿本寺跡↓和爾下神社↓史跡赤土山古墳↓東大寺山古墳（昼食）↓高塚遺跡↓和爾坐赤坂比古神社↓檜神社↓長寺跡↓JR樺本駅（解散／約7キロ）

◇定員 先着200人

◇参加費 無料

◇持ち物 筆記用具、弁当、水筒など／動きやすい服装で

☆事前に申し込んでいない人の当日参加はできません。

◆申込み・問い合わせ 9月9日（月）から10月8日（火）までに電話、FAXまたは、ハガキに住所、氏名、電話番号を明記して、観光課（☎内線207／FAX62-2880）へ

第12回市民敬老  
グラウンド・ゴルフ大会

◇日時 10月7日（月）9時30分～（小雨決行）  
☆荒天中止の場合は10月8日（火）

◇場所 健民運動場

◇対象 市内在住の65歳以上の人の人

◆申込み・問い合わせ 9月15日（日）までにFAXまたはハガキに住所、氏名、年齢、性別、電話番号を明記のうえ、〒632-0001 5 天理市三島町171 天理ライオンズクラブ（☎62-0990／FAX62-2700）へ

柳灯会

山の辺のあかり

9/14（土）～15（日）

黒塚古墳周辺をメインとした灯りの祭典「柳灯会」を開催します。癒しの音楽を耳にしながら幽玄な灯りのファンタジーをお楽しみください。

◇時間 18時30分～21時頃（雨天中止）

◇場所・イベント 黒塚古墳内（黒塚資料館前）

- ・14日…大正琴、フルート、二胡、琴と尺八
- ・15日…コーラス、土笛、フラダンス、三線

◇点灯場所 黒塚古墳墳丘部、柳本公園及び黒塚古墳展示館周辺、JR柳本駅前広場及び駅通り、上ツ道、専行院、伊射奈岐神社など

◆問い合わせ 柳本もてなしのまちづくり会 柳灯会実行委員会 永田（☎080-6124-3906）へ

You & I

9月 ロビー・コンサート

市役所ロビー 12時20分～

13日 ピアノデュオ  
Fleur（フルール）

～ 奥出容子&桃谷江美 ～

故郷／岡野 貞一作曲  
CMクラシック・メドレー

ほか

27日 ハープ独奏

竹本 真由美

眠れる森の美女（ワルツ）

／P.チャイコフスキー作曲

Rond風ガボット／J. S. バッハ作曲

ほか

次回は10月11日（金）

「ハンドベル」お楽しみに！



## 講座・教室

点訳・音訳奉仕員  
養成講座（入門コース）

### ▼点訳奉仕員

◇日時 10月9日～11月27日  
の毎週水曜日（全8回）  
10時～12時

◇受講料 テキスト代630円

### ▼音訳奉仕員

◇日時 10月9日～11月27日  
の毎週水曜日（全8回）  
13時30分～15時

◇受講料 テキスト代500円

### ◎共通

◇場所 ボランティアセンター  
1いちよう

◇対象 初心者

◇定員 20人

◇申込み・問い合わせ 10月  
2日（水）までに社会福祉課  
（☎内線728・735）へ

## 山の辺文化会議

### ▼文化財講座Ⅰ

◇日時 9月7日（土） 13時  
30分

◇テーマ 「ワニ氏と櫛本地区の考古学」

◇講師 北口聡人氏（文化財

### 課主査

### ▼文化史講座

◇日時 9月14日（土）・21日  
（土） いずれも13時30分

### ◇テーマ

・14日 「ヤマトの表記と意味―倭・日本・大倭・大養徳・大和―」

・21日 「石上神宮のはじまり」

◇講師 白井伊佐牟氏（石上神宮職員）

### ◎共通

◇場所 文化センター 4階  
視聴覚室

◇受講料 一般500円（山の辺文化会議会員は無料）

☆申込みは不要です。

◇問い合わせ 文化センター  
（☎63-5779/月曜  
・祝日は休館）へ

## 募集

平成26年度 市立幼稚園・こども園入園児を募集します

◇対象 各幼稚園・こども園の園区に保護者と同居しているつぎの幼児

### ○年長（5歳児）

・平成20年4月2日～平成21年4月1日までに生まれた幼児

### ○年中（4歳児）

・平成21年4月2日～平成22年4月1日までに生まれた幼児

### ○年少（3歳児）

・平成22年4月2日～平成23年4月1日までに生まれた幼児

◇募集定員 3歳児保育のみ、つぎのとおりです。

○前栽幼稚園…100人  
○櫛本幼稚園…60人

○丹波市・山の辺・井戸堂・二階堂・朝和・柳本幼稚園  
：各40人

○やまだこども園（短時間利用児）：5人

### ◇入園許可

入園希望者が定員を超えた場合は、受付期間中に申し込まれた人のみを対象に抽選します。

◇申込み受付期間 9月3日（火）～10日（火）までの9時から16時30分まで（土・日曜日を除く）

◇申込み方法 入園許可申請書（各園にあります）に住民票記載事項証明書を添えて、各園区の幼稚園・こども園へ

◇問い合わせ 各園または学校教育課（☎内線519）へ

## 市政アンケート調査 にご協力を！

本市では、まちづくりを進めるにあたり、広く市民の皆さんの意見やニーズを調査するため「市政アンケート調査」を行います。

◇提出期限 9月17日（火）（調査票は、8月30日に発送します）

◇対象 市内在住の20歳以上の人の中から無作為に抽出した3,000人

☆この調査は郵送で行いますので、電話や訪問は一切ありません。

調査票が手元に届きましたら、期限までにご回答くださいますよう、皆様のご協力をお願いします。

◆問い合わせ 企画政策課（内線463）へ

### 平成25年第3回市議会定例会

## 本会議・委員会日程

9月2日（月）	議会運営委員会（10時）〈告示日〉
9日（月）	議会運営委員会（9時30分） 本会議開会（11時）
11日（水）	議会運営委員会（9時30分） 本会議再開（11時）
12日（木）	文教厚生委員会（9時30分）
13日（金）	経済産業委員会（9時30分）
17日（火）	総務財政委員会（9時30分）
18日（水）	決算特別委員会（9時30分）
19日（木）	決算特別委員会（9時30分）
24日（火）	議会運営委員会（9時） 本会議再開 一般質問（10時）
25日（水）	本会議再開 一般質問（10時）
27日（金）	議会運営委員会（9時30分） 本会議再開（11時）

◎会期は9月30日（月）までの22日間です。ぜひ傍聴にお越しください。また、市議会ホームページで本会議のライブ・録画中継を配信しています。ぜひご覧ください。詳しくは、議会事務局（☎内線603）へ

「天理な特産市（天理な祭り）」出店者募集

今年も、第9回天理な祭りが11月2日（土）に開催されます。

祭りを盛り上げるために、「天理な特産市」の出店者を募集しています。

詳しくは、天理な祭りホームページ「出店募集要項」をご覧ください。

◆ホームページアドレス

<http://tenrina.com/>

◆問い合わせ 商工課（☎内線264）へ

市民体育大会 参加者募集

▼軟式野球

◇種別・日程

・中学生の部 10月6日（日）

◇場所 健民運動場

▼ソフトテニス

◇部門・日程

・中学生の部 10月5日（土）・6日（日）

・小学生・一般（成年・壮年含む）の部 10月13日（日）

☆予備日 11月24日（日）

◇場所 市立庭球場

◇種別

・団体戦：中学生（男女別）  
・個人戦：小学生（初心者）の部、男女別

- ・中学生（学年別・男女別）
- ・一般（A・B/男女別）
- ・成年（男女別）
- ・壮年（男女別）

◎共通

◇参加資格 市内在住・在勤

・在学の人（修養科生を除く）

◇申込期間 9月1日（日）

（13日（金））

◆申込み・問い合わせ 長柄

運動公園内 市民体育課（☎67-1291/9時から17時まで/水曜日は休館）へ

「天理市違反広告物追放推進団体」を募集します

あなたの手で街の違反広告物を撤去してみませんか？

電柱や街路樹などに違法に取り付けられたピンクビラ・不動産・賃貸などのはり紙、立看板、のぼりなどは街の美観を損ねるだけでなく交通の妨げや青少年の健全育成に悪影響を及ぼすものがあります。

本市では定期的に除却作業を行っていますが、その件数

入江泰吉 — やまとし美し —

写真家・入江泰吉氏が残したかった、大和の美しい風景とこころが詰まった作品展。入江氏の郷土を愛する思いを鑑賞ください。



- ◇期間 9月14日（土）～22日（日）  
（ただし、16日・17日は休館）
- ◇時間 10時～16時
- ◇場所 文化センター 1階展示ホール
- ◇入場料 無料
- ◆問い合わせ 文化センター（☎63-5779/月曜日・祝日は休館）へ

・範囲も広く対応に苦慮しています。

そこで今回、違反広告物追放推進団体を募集します。

市民の皆さんと市が協力して天理の街から違反広告物を一掃しましょう。

◇募集期間 9月2日（月）

（30日（月））

◇対象 18歳以上で市内在住

・在勤・在学の2人以上の

グループ

◇活動内容 路上の違反広告物の除却（日時・場所・回数などは指定しません）

☆作業道具などは市から貸与し、事故などに備えてボランティア保険に加入します。

◆申込み・問い合わせ まち

づくり計画課（☎内線330）へ

図書館カレンダー

9						
日	月	火	水	木	金	土
1	2	3	4	5	6	7
8	9	10	11	12	13	14
15	16	17	18	19	20	21
22	23	24	25	26	27	28
29	30					

●27日は休館日  
●27日は館内整理のため休館

移動図書館（9月）

- ◇柳本公民館 11日（水）14：00～15：00
- ◇西長柄公民館 11日（水）15：30～16：30
- ◇パストラレー天理 18日（水）14：30～15：30
- ◇天理団地 18日（水）16：00～16：30
- ◇二階堂小学童保育所前 25日（水）15：00～15：30
- ◇トーマン団地 星塚会館 25日（水）16：00～16：30



市立図書館  
（文化センター2階）

午前9時～午後6時

☎63-0739 FAX63-3911

◆いっしょにあそぼう！-わらべうたと絵本-  
9月4日（水）10時30分～11時  
1歳半～3歳の子どもの保護者  
おはなしの部屋、先着15組

◆子どもに対するおはなし会  
9月14日（土）・22日（日）  
4歳～小1：10時30分～11時  
小2～：11時10分～11時40分  
おはなしの部屋、各回先着50人



**MOTTO(もっと)!**  
**てんり観光写真コンクール**

「てんり&山の辺の道のいいところ見つけた!!」をテーマに、あなただけの天理と山の辺の道(天理く桜井)のお勧めスポットを紹介ください。観光宣伝に使用できる作品(平成24年以降に撮影された作品に限る)を募集します。

◇サイズ カラープリント 4ツ切・4ツ切ワイド

◇審査 平成26年2月頃発表

◇賞 特別賞:1点(賞状・賞金5万円)、特選:3点(賞状・賞金3万円)、準

特選:9点(賞状・賞金1万円)  
☆入賞者には、直接通知します。

◇細則

・1人3点以内(未発表のもの)

・入選作品の原版提出

・応募作品の返却なし

・デジタルカメラによる作品も可(加工・修正は不可)

・肖像権の侵害などには各自十分注意してください。

◇展示場所 文化センター  
◇申込み・問い合わせ 12月13日(金)までに〒632-8555 天理市川原城

**9月11日は「警察相談の日」**

～警察の相談ダイヤル #9110～

奈良県警察では、警察本部や各警察署に「ナポくん相談コーナー」を設置し、専任の相談員が「犯罪等による被害の未然防止に関する相談」のほか、皆さんの「安全と平穏に関する相談」を受け付け、問題解決に向けたアドバイスを行っています。

ひとりで悩まず相談してください。



ナポくん相談コーナー

☆警察本部県民サービス課

プッシュ回線 ☎ #9110

ダイヤル回線 ☎ 0742-23-1108

ファックス ☎ 0742-24-0874

☆天理警察署 ☎ 62-0110

使い分けよう2つの110番

☆事件・事故などの通報は緊急通報ダイヤル 110番

☆相談ごと・心配ごとなどは警察相談ダイヤル #9110

**県障害者作品展出品を募集します**

町605 観光課内観光協会事務局 (☎内線208)へ

11月30日(土)から12月5日(木)まで、県文化会館で開催する県障害者作品展に出品する作品を募集します。

◇作品提出期限 11月15日(金)までに社会福祉課へ

◇対象 県内在住の障害者(児)

◇品目 絵画、写真、書道、

工芸、手芸、コンピュータ・タイポアート(1人1点)  
◇規定 作品作品の大きさは120センチ×180センチ×奥行150センチ以内。

☆出品作品の制作過程などを紹介する写真、記事などは、B5サイズに収まるようにしてください。

◆申込み・問い合わせ 9月24日(火)までに社会福祉課(☎内線728)へ

**環境クリーンセンターからのお知らせ**

**「ぬくもり収集」について**

本市では、住みよい町づくりの推進を目的として「ぬくもり収集」を行っています。これは、高齢者や障害を持っている人で、家庭から出るごみを集積場に出すことが困難な場合に、玄関先でごみを収集する業務です。

対象は、ひとり住まいで、つぎのいずれかの要件と親族や近隣の協力を得ることのできない人です。

○おおむね65歳以上で介護保険法に基づき、要介護認定を受け、かつホームヘルプサービスを利用している人。

○身体障害者手帳の交付を受け、かつホームヘルプサービスを利用している人。

◆問い合わせ 業務課 (☎64-3911・FAX64-4321)へ

**9月し尿収集予定**

校区名	日程
丹波市	9～11日
山の辺	9～11日
前栽	5～9日
井戸堂	17～18日
二階堂	5～9日
柳本	19～25日
朝和	17～20日
福住	11～17日

**10月し尿収集予定**

櫛本	1～4日
----	------

し尿は (☎64-1591) へ

# まちまちカレンダー



月	火	水	木	金	土	日
◇開催場所 市 市役所      文 文化センター      会 市民会館 共 男女共同参画プラザ      前 前裁公民館 す すこやかホール      中 中央保育所						1 ☆市芸能大会 12時30分～ 会 文
2 ☆山辺広域フォト コンテスト写真展 ▶P16	3 ■天理つひろば 10時～ 中 児	4 ■親子の絆プログラム 10時～ 文 児 ◎わらべうたと絵本▶P18 ◎法律相談(弁護士) 13時～ 市 自	5	6 ◎敬老福祉大会 12時30分～ 会 介 ◎女性のための法律相談 (弁護士)13時～ 共 共	7 ◎土曜子育てサロン 9時30分～ す 児 ☆児童生徒科学作品展▶P15 ☆防災・救急フェア▶P3	8
9 ☆人権相談 10時～ 市 権 ☆行政相談 10時～ 市 自 ☆出前保育 10時～ 前 児	10	11 ◎法律相談(弁護士) 13時～ 市 自	12	13 ◎女性のこころの相談 13時～ 共 共	14 ☆入江泰吉作品展▶P18 ☆おはなし会▶P18	15
16 敬老の日	17 ◎法律相談(司法書士) 13時～ 市 自 ■親子で遊ぼう会 9時30分～ す 児	18	19 ◎応急手当講習会 ▶P10	20	21	22 ☆おはなし会▶P18
23 秋分の日	24	25 ◎法律相談(弁護士) 13時～ 市 自	26 ☆夜間納付・納税相談 (20時まで) 市 収 保	27 ◎女性のこころの相談 9時30分～ 共 共	28 ◎AEDの操作を知ろう ▶P15	29
30	◆問い合わせ 自 自治振興課      権 人権センター      文 文化センター 児 児童福祉課      共 男女共同参画課      保 保険医療課 介 介護福祉課      収 収税課					

■…申込み終了 ◎…申込み必要 ☆…申込み不要 ※申込みされる時点で終了している場合もありますので、お問い合わせください。▶は月号のページをご覧ください。

## KUMON

一人ひとりに合わせて楽しくスタートできるから。  
 どんどん好きになる!しっかり身につく!

### 新学期生徒募集中!

お近くのお教室までお申込み・お問い合わせください。

#### 天理市教室情報

教室名	指導者名	連絡先
天理樺本	岡本 愛	080-4490-8828
天理柳本	小田志津子	0743-64-4079
前裁	勝谷 千佳	090-3466-7285
二階堂	戸田 幸子	0743-64-0081
富堂	豊田 亜土	090-5126-6184
天理駅前	長井 悦子	0743-63-2253
天理長柄	藤本 幸世	0743-63-0512
井戸堂	増田 裕子	0743-62-3336
指柳町	山本 智子	0743-63-6366

教室と連絡がつかない場合やご質問などは、下記のフリーダイヤルまでお問い合わせください。

日本公文教育研究会 ☎0120-372-100  
 9:30～17:30 土・日・祝日を除きます。

広告

\*広告及び広告の内容に関する一切の責任は広告主に帰属します。また、広告主である事業者及びその内容について市が推奨等をするものではありません。

知育・徳育・体育に全力を注ぐカレス幼稚園とカレス・前裁保育園です

大切な時期・三つ子の魂百までも

- ・読み
- ・書き
- ・計算
- ・英会話
- ・修身
- ・水泳
- ・体育
- ・マラソン
- ・和太鼓
- ・マーチング
- ・木琴
- ・菜園

の充実指導

予約制の親子で楽しめるキッズスクールを開講しています。  
 対象は0才(4ヶ月)～2才まで。  
 毎週火・水の10:00～12:00頃まで。  
 お問い合わせはカレス幼稚園まで。  
 かわいいおへやで待っています。遊びにきてね

カレス幼稚園どんぐりひろば  
 ~baby and kids school~

学校法人吉住学園	社会福祉法人	優恵福祉会
カレス幼稚園 定員 70名	カレス保育園 定員 150名	前裁保育園 定員 200名
2歳児クラス実施 毎日給食とおやつあります 7:00～19:00までの保育が可能です	7:00～19:00保育 充実した教育・保育内容 働くママの頼れるパートナーです	7:00～19:00保育 子どもの成長が家族の幸せ 前裁駅から徒歩5分の好立地!!
天理市樺町544番地 0743-65-0056	天理市樺町544番地 0743-65-0056	天理市富堂町232-1 0743-63-0666

平成25年の園児を募集しています。まずは各園にお気軽にお問い合わせ下さい。

<b>向陽台高等学校</b> 奈良調理科 奈良調理製菓専門学校 資格取得:◎調理師◎製菓衛生師(実習教員募集) 体験入学 毎週土曜日(実習助手)栄養士・教員 受付中 日曜日(急募!)職員・事務員 〒632-0005 天理市樺(樺本)町543-1 ☎0743(65)0116 http://www.yoshizumi-gakuen.ac.jp/chouri/	<b>奈良調理製菓専門学校</b> 資格取得:◎調理師◎製菓衛生師(実習教員募集) 体験入学 毎週土曜日(実習助手)栄養士・教員 受付中 日曜日(急募!)職員・事務員 〒632-0005 天理市樺(樺本)町543-1 ☎0743(65)0116 http://www.yoshizumi-gakuen.ac.jp/
--	---

調理師免許取得 体験入学受付中

☎0743(65)0523

広告