

町から町へ

6

No.1682



撮影地：長岳寺（5月上旬撮影）

／ 詳細は市ホームページをご覧ください ／

CONTENTS

- ー安全・安心を守るー天理市消防団……2
- 新型コロナウイルスに関するお知らせ…4
- 市政ニュース……6
- みんなの保健……16
- 市民のひろば……20
- 図書館へようこそ……24
- くらしの相談……29
- まちのできごと……30



各種証明書の申請はスマホ・パソコンからデジタル申請を利用ください



地域の安全・安心を守る



天理市消防団

防災安全課（☎内線409・423）

住民で組織されている消防団

消防団は、「自分達の地域は自分達で守る」という精神に基づいて、大雨や台風などによる水害、火災、地震その他の自然災害から地域を守る為、住民により組織された団体です。天理市消防団は、市内6分団、合計18部（総勢312人）から構成されており、市内の安全・安心を守るために昼夜問わず活動しています。

日常訓練を積み重ねて対応

日常活動は、団員それぞれが仕事をしながら、決められた活動日に放水訓練・火災予防広報・機器類の点検などを行い、いつ起こるか分からない災害に緊張感を持って備えています。

火災発生時には、消防署職員が到着するまでの間、初期消火の要として迅速に火災現場に駆け付けています。

また、近年頻発化している台風・集中豪雨などによる水害発生時には、未然に危険箇所をパトロールし、河川水位、浸水常襲地域などの状況を報告及び、発災時には土のうを設置し水流を防ぐことで二次災害防止に努めています。

私たちが消防団員です！

（地域の住民のみなさん）



《広報活動》

春・秋の空気が乾燥しやすい季節に火災予防を呼びかけています。



《訓練（放水）》

火災に備えて、放水訓練を定期的に行っています。



《訓練（水害対策）》

水害に備えて土のうの適切な積み方や、堤防を応急的に補修する工法（水防工法）を学んでいます。



《年末特別警戒》

毎年12月28～30日の夜間、防火意識の高揚と火災予防を呼びかけるため、パトロールを実施しています。



災害時には市・消防署と協力して対応

河川の水位上昇や浸水状況など、河川カメラなどで把握しきれない情報も、いち早く発見し報告することで災害予防に努めます。時には水防工法を駆使することで、被害の拡大を防ぎます。



適切な消火活動には、団員の普段からのコミュニケーションが非常に重要です。また、市内には狭い道路も多いため、地域を知り尽くした団員の知識は欠かすことはできません。

※一部の写真は新型コロナウイルス感染症拡大前のものです

毎年
6月は

土砂災害防止月間

防災安全課 (☎内線 404)

6月から10月頃は、梅雨や台風の影響で、大雨・洪水・暴風などの風水害が起こりやすい時期です。

大きな被害を受けないよう、事前にハザードマップなどで住んでいる場所の状況を調べたり、避難場所を確認したりしておきましょう。

また、水や食料、日用品など避難時に最低限必要な品をリュックなどに詰めて、準備しておきましょう。

本市の土砂災害警戒区域 (県のホームページ)

HP <http://sabo-yr-etsuran.pref.nara.jp/city/view/102>

県土砂災害・防災情報システム

HP <https://www1.nara-saboinfo.jp/dosh/amap/Top>

市建設業協会の災害協力

市建設業協会は、本市との「災害時における応急復旧等に関する協定」に基づき、災害時、市が協力要請をした場合、道路・河川、公共施設などの応急復旧を実施していただきます。

また、平常時から協会の地区ごとに1トン土のうや杭などの災害用備蓄資材を配備して、急な出動でも迅速な対応ができるように防災体制を整えていただいています。

ため池ハザードマップを確認しましょう

農林課 (☎内線 245)

6月から梅雨の本番に差し掛かり、大雨・洪水などの水害が起こりやすい時期です。

本市では、現在104カ所のため池が防災重点ため池(※1)として選定されています。

場所や浸水区域などについては、市ホームページ(農林課)、市役所2階の農林課及び市立公民館(※2)にある資料で確認できます。

大きな被害を受けないよう、事前に住んでいる場所の状況を調べて水害に備えましょう。

※1 万が一、ため池が決壊した場合の浸水区域に家屋や公共施設が存在し、人的被害を与えるおそれのあるため池

※2 東部、祝徳、丹波市、前栽、井戸堂、二階堂、朝和、櫛本、柳本、式上、福住、山田

市ホームページ
はこちら▶



消防団の取組み

我々消防団は、市役所との防災無線網を活用して災害対応にあたっていきます。また、大規模災害時に、市職員が被災したり直ちに避難所などに行かない場合を想定して、避難所の解錠や住民の避難誘導、消火・救助・救出などの活動に備えています。



北澤正巳団長 (中央)
中西茂巳副団長 (左) 山田哲生副団長 (右)



▲奈良テレビによる取材の様子 (5月27日放送分)

今一度、身の回りの
安全を確認しましょう!



~万が一、災害に遭ったときには~

「罹災証明書」と「被災届出証明書」

税務課 (☎内線 250)

地震や台風などの自然災害によって、建物などに被害を受けた場合、生活再建に伴う公的支援の手続きや保険請求の手続きのため、市が発行する証明書が必要になる場合があります。

本市では「罹災証明書」または「被災届出証明書」を発行しています。

▶罹災証明書

自然災害による「住家」(居住する住宅)の被害について、市の調査員が国の基準に従い被害の程度を証明するもの

主な利用…生活再建に伴う公的支援を受けるため

▶被災届出証明書

自然災害による住家以外の被害について、被害を受けたという届出を市に提出したことを証明するもの

主な利用…保険会社の損害保険を受けるため

ワクチン4回目接種（追加接種）のお知らせ

☆5月16日時点の情報です

天理市新型コロナウイルスワクチン接種実施本部

3回目接種から5カ月経過後に接種できます

政府は、オミクロン株の感染が収束しない状況に対し、「重症化予防」を目的として4回目接種を実施することを決定しました。

これを受けて本市では、令和4年3月までに3回目を接種した60歳以上の対象者全員に「接種券」を、また、同じく3回目を接種した18歳～59歳の対象者全員に「接種券発行申請書」を送付しました。18歳～59歳の基礎疾患がある人で接種を希望する人は申請が必要です。

4回目接種は6月から実施します。重症化予防に加えて、再開されつつある社会経済活動を止めないためにも、接種可能な人は接種をお願いします。

対象

3回目接種を完了した次の人が対象です

- ・60歳以上のすべての人
- ・18歳～59歳で基礎疾患のある人
(その他重症化リスクが高いと医師が認める人)

☆18歳～59歳の基礎疾患がある人で接種を希望する人は、5月に郵送した「接種券発行申請書」で申請が必要です

接種間隔

3回目接種から5カ月経過後



オンライン予約

☆オンラインは24時間無休で予約できます



◀オンライン予約はこちら



電話予約 (☎61-5242)

☆コールセンターは土・日曜日及び祝日も受付可

集団接種の接種時期と予約受付

	3回目を接種した時期		
	令和4年1月	令和4年2月	令和4年3月
4回目接種時期	6月	7月	8月
予約受付	5月30日(月)～ 年齢ごとに順次受付中	6月13日(月)～ 年齢ごとに順次開始	7月4日(月)～

☆高齢者施設や病院に入所・入院中の人は施設・病院の担当者に確認ください

※個別接種は、接種券に同封の「個別接種医療機関一覧」から各医療機関に予約してください
※18歳以上及び12歳～17歳の3回目接種も引き続き実施しています

転入した人などは「接種券発行の申請」が必要です

2回目または3回目の接種後に本市に転入した人や、海外で接種を受けられた人などで3回目または4回目接種を希望される人は、接種券発行の申請が必要です。

詳しくはコールセンター (☎61-5242) に問い合わせいただくか、市ホームページを確認ください。



▲詳細はこちら

集団接種会場について

- ▶ **文化センター**（守目堂町 117）
☆5月31日より開始（5月31日は令和3年12月に3回目接種を完了した医療従事者などが対象です）
- ▶ **高井病院西館**（蔵之庄町 470-8）
☆6月7日～7月5日の毎週火曜日のみファイザー社製ワクチンを使用します
- ▶ **天理よろづ相談所病院 外来診療棟**（別所町 30）
☆土・日曜日のみ実施
☆指定の無料駐車場あり

使用するワクチン

武田/モデルナ社製ワクチン

☆個別接種はファイザー社製ワクチンを使用します



集団接種日程【5月31日～6月30日】

☆接種日は予定です。予約時に確認ください

日	月	火	水	木	金	土
		5/31	6/1	2	3	4
		文化センター (医療従事者など)				
5	6	7	8	9	10	11
		高井病院 (ファイザー)				
12	13	14	15	16	17	18
	文化センター	高井病院 (ファイザー)				高井病院
19	20	21	22	23	24	25
		文化センター 高井病院 (ファイザー)			文化センター 高井病院	よろづ病院外来棟 高井病院
26	27	28	29	30		
よろづ病院外来棟	文化センター	文化センター 高井病院 (ファイザー)	文化センター	文化センター		

時間 ▶文化センター・高井病院 14時～15時

▶よろづ病院外来棟 10時～11時

☆接種会場での混雑を避けるため、予約時間通りにお越しください

天理市立休日応急診療所 (☎63-3257)

診療所内では、新型コロナウイルスの検査は実施していません

受診の際は、事前に電話をしてください

休日応急診療所と市立メディカルセンターは同一建物にありますが、別の医療機関ですので、ご注意ください

診療科目 内科・小児科（応急診療を目的としています）

診療日時 日曜日、祝日／10時～16時

持ち物 健康保険証、後期高齢者医療被保険者証（75歳以上の人）、受給資格証（福祉医療制度の対象者）

※滞在時間短縮のため、「休日応急診療所受診申込書」を市ホームページより

ダウンロードし、事前に記入して持参していただきますようご協力をお願いします。

印刷環境がない人は来院後に記入してください ☆クレジットカード支払いは取っていません



▲ダウンロードはこちら



第1回市議会臨時会

副議長に鳥山淳一議員 常任委員会委員など決まる



鳥山淳一
副議長



大橋基之
議長

令和4年第1回市議会臨時会が4月21日に招集され、25日に閉会しました。議会副議長の選挙及び監査委員などの選任が行われたほか、承認案及び議案などが原案どおり承認・可決されました。21日に開会された本会議では、並河市長の臨時会招集のあいさつの後、休憩に入り、そのまま17時を経過したため延会となりました。22日に再開された本会議では、「副議長選挙案」が上程され、選挙の結果、鳥山淳一

議員が副議長に当選されました。続いて、会期の延長について審議され、25日までの3日間、会期を延長することと決定し、延会しました。25日に再開された本会議では、議会選出監査委員に今西康世議員が選任同意されました。

続いて、常任委員会及び議会運営委員会の委員の発議案が上程され、議長の指名により各委員会の委員が選出されました。また、奈良県広域消防組合議会議員に大橋基之議員が、山辺・県北西部広域環境衛生組合議会議員に大橋基之議員と今西康世議員が選出されました。

その後、市長より、専決処分の承認案、一般会計補正予算案についての説明があり、原案どおり承認・可決されました。

なお、監査委員、常任委員会・議会運営委員会の委員、承認・可決された承認案及び議案はつぎのとおりです。
◎委員長 ○副委員長 敬称略)

総務財政委員会

- ◎仲西 敏 ○寺井正則
- 大橋基之 鳥山淳一
- 市本貴志 加藤嘉久次



仲西 敏
総務財政委員長

文教厚生委員会

- ◎榎堀秀樹 ○西崎圭介
- 大橋基之 内田智之
- 藤本さゆり 荻原文明



榎堀秀樹
文教厚生委員長

経済産業委員会

- ◎今西康世 ○山田哲生
- 石津雅恵 鳥山淳一
- 岡部哲雄 東田匡弘



今西康世
経済産業委員長
監査委員

議会運営委員会

- ◎加藤嘉久次 ○内田智之
- 石津雅恵 今西康世
- 市本貴志 藤本さゆり



加藤嘉久次
議会運営委員長

承認案

- ・専決処分の承認を求めることについて

議案

- ・令和4年度天理市一般会計補正予算

天理市政治倫理条例に基づく意見書の要旨を公表します

天理市政治倫理審査会事務局（総務課文書行政係）
（☎内線 440・416）

天理市政治倫理条例に基づく事案（下記1）について、市民からの調査請求を受けて天理市政治倫理審査会（会長：川崎 祥記）が調査を行い、市長に対する意見書が提出されましたので、同条例第14条第6項の規定により当該意見書の要旨（下記2）を公表します。

1 調査請求の対象となった事案の概要

岡部 哲雄 議員（以下「議員」という。）の1親等の親族が経営する企業と天理市が請負契約を締結しているが、議員が辞退届を提出していないことが天理市政治倫理条例第5条第3項に反する疑いがある。

2 意見書の要旨

本案件では、天理市政治倫理条例第5条第1項と第3項を完全に分離して解釈しており、同条第1項にある請負契約辞退に向けた議員の努力の結果として、第3項において、議員は、辞退届を提出するものとされています。努力したか否かは専ら議員の主観によるところであり、本審査会で努力義務違反の有無を判断することはできない以上、同条第3項の義務違反も判断できないと言わざるを得ません。

☆意見書の全文は、総務課及び議会事務局でご覧いただけます。また、市ホームページでもご覧いただけます

（参考）天理市政治倫理条例（抜粋）

（請負契約等に関する遵守事項）

第5条 市長等及び議員は、（中略）市長等若しくは議員の配偶者若しくは1親等の親族が経営する企業が、市等が行う請負契約等を辞退するよう努めなければならない。

2 省略

3 市長等及び議員は、前2項の規定に該当するときは、市民に疑惑の念を生じさせないため、責任をもって辞退届を提出するものとする。



参議院議員通常選挙のお知らせ

選挙管理委員会事務局（☎内線 454）

この夏予定されている参議院議員通常選挙は、報道などによれば6月22日（水）公示、7月10日（日）投開票の日程が有力視されています。

選挙管理委員会では、この日程を前提として、6月23日（木）～7月9日（土）に市役所1階市民ホール、及び7月6日（水）～7月9日（土）に天理駅南団体待合所で期日前投票所を開設できるよう調整中です。期日前投票の詳細な場所や時間帯は、市ホームページや市公式SNSのほか、公示日以降に郵送する選挙通知書裏面にも記載しますので、確認をお願いします。

その他、不在者投票や選挙当日の投票・開票についての詳細な情報は、7月号でお知らせします。

☆選挙通知書は、公職選挙法施行令の規定により公示日以後に発送を開始します。住民票上で同一世帯の人の分は封筒に同封していますので確認ください

☆選挙通知書が未到着でも、その選挙の有権者であれば投票が可能です。期日前投票初日～1週間程度は来場者が少ないため、密を避けての期日前投票を検討ください

国民健康保険に加入しているみなさんへ

保険医療課 保険料係 (☎内線 709・710・725・726)

平成 30 年度から、都道府県が国民健康保険の財政運営の責任主体となって、安定的な財政運営や効率的な事業の確保について中心的な役割を担うことになりました。

奈良県では、被保険者の負担の公平化を図るため、「同じ所得、同じ世帯構成であれば県内のどこに住んでも保険料水準が同じ」となる県内保険料水準の統一化（令和6年度完成）を段階的に進めていく必要がありますので、賦課限度額などを改定しています。

加入者のみなさんには、制度改正や料率等改定の趣旨をご理解いただき、引続き国民健康保険料の納付をお願いします。

▶令和4年度国民健康保険料

$$\text{年間保険料} = \text{医療分} + \text{後期高齢者支援分} + \text{介護分}$$

	医療分	後期高齢者支援分	介護分(40～65歳未満の人が対象)
所得割率	賦課標準額(※)×7.7%	賦課標準額(※)×3.3%	賦課標準額(※)×3.1%
均等割額	被保険者1人あたり 26,400円	被保険者1人あたり 9,000円	被保険者1人あたり 17,500円
平等割額	1世帯あたり 20,000円	1世帯あたり 8,400円	—
賦課限度額	63万円	19万円	17万円

(※) 賦課標準額＝前年の総所得金額等 - 基礎控除額 43万円

☆医療分、後期高齢者支援分、介護分ごとに計算した年間保険料が賦課限度額を超えた場合は、超えた額（限度超過額）を差引き、保険料額は医療分 63万円、後期高齢者支援分 19万円、介護分 17万円となります

▶軽減制度

・前年中の所得が一定基準以下の世帯に対しては均等割額と平等割額の軽減措置（7割・5割・2割軽減）が適用されます。

☆世帯で前年中の所得に関する申告がない場合は、適正な軽減判定ができません。必ず所得の申告をお願いします

・**令和4年度から未就学児の均等割額が減額されます**

子育て世帯の経済的負担軽減の観点から、国民健康保険に加入している未就学児に係る均等割額の1/2を軽減します。

☆未就学児均等割額軽減後の保険料額が賦課限度額を超える場合は、限度額が保険料額となります

非自発的理由による国民健康保険料の軽減措置について

保険医療課 保険料係 (☎内線 709・710・725・726)

非自発的理由（倒産・解雇・雇い止めなど）により、離職した人の国民健康保険料を一定期間軽減する制度があります。雇用保険受給資格者証の離職時年齢が65歳未満で、資格者証の離職理由コードが下記に該当する場合、前年の給与所得を軽減して保険料を計算します。

軽減の対象となる離職理由コード

(雇用保険受給資格者証に記載)

- ・特定受給資格者（倒産・解雇など）
- …「11」「12」「21」「22」「31」「32」
- ・特定理由離職者（雇い止めなど）…「23」「33」「34」

軽減率 7割軽減

軽減期間

離職日の翌日の属する月から、その月の属する年度の翌年度末まで（最長2年間）

申請手続き

雇用保険受給資格者証（原本）、保険証を保険医療課へ持参ください

▶ 国民健康保険料の納付方法

- ・口座振替（納め忘れがなく便利です）
- ・納付書による納付
納付書裏面に記載の金融機関・コンビニエンスストアでの納付、スマホ決済（LINEPay・PayPay・PayB）

口座振替キャンペーン中！！

対象期間中に口座振替を開始する人で要件を満たす人は、抽選でQUOカードが当たります。詳細は市ホームページをご覧ください

Pay-easy(ペイジー)による口座振替の申込みが便利です

下記の金融機関の口座をお持ちの人は、キャッシュカードを保険医療課窓口にお持ちいただくだけで口座振替の申込みができます。

対応金融機関 南都銀行、三菱 UFJ 銀行、りそな銀行、奈良信用金庫、ゆうちょ銀行
☆上記金融機関のキャッシュカードであっても、カードの種類や状態によって利用いただけない場合があります



国民健康保険料の決定通知書は
6月中旬に世帯主（納付義務者）宛で送付します。
保険料はみなさんの医療費などにあてられる大切な財源です。納期限内の納付をお願いします。

令和4年度 国民健康保険事業

保険医療課 いきいき健康係 ☎内線 860

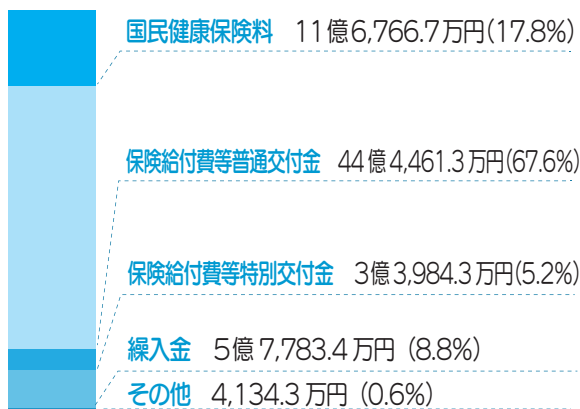
令和4年度の国民健康保険特別会計予算が決まりました

予算総額 65 億 7,130 万円

歳入

みなさんから納付していただく国民健康保険料は、全体の 18%を占めています。また、県から医療にかかる費用として交付される保険給付費等普通交付金は、全体の68%を占めています。

国民健康保険制度は「共に支えあい、病気やケガなどに備える相互扶助の保険」であることを十分理解いただき、保険料の納付に一層のご協力をお願いします。



歳出

みなさんから納付していただいた国民健康保険料は、国民健康保険事業費納付金として県へ納め、全体の 28%を占めています。また、医療費の支払い費用が、全体の 68%を占めており、医療費は依然として毎年高い割合で推移しています。

医療費が増えると、保険料の引上げにもつながります。市の事業で実施している「集団ミニドック」「特定健康診査」などを利用して、積極的に自分の健康状態を知り、病気の早期発見・早期治療に努めましょう。



児童手当受給者のみなさんへ 令和4年6月分以降の児童手当の制度が一部変更となります

こども支援課（☎内線 218）

大切な2つのお知らせです。必ずご確認ください

- ①特例給付の支給に係る所得上限額が設けられます
- ②現況届の提出が不要になります

☆一部の受給者を除き、毎年6月に提出していた現況届が不要になります



①特例給付の支給に係る所得上限額について

令和4年10月支給分から、児童手当受給者の所得が下表の所得上限限度額以上の場合、**児童手当及び特例給付は支給されません。**

児童手当及び特例給付が支給されなくなったあとに所得上限限度額を下回った場合、**改めて認定請求書などの提出が必要**となりますので、ご注意ください。

(例)

扶養親族等数	収入額の目安	所得上限限度額
0人 (前年末に児童が生まれていない場合など)	1,071万円	858万円
1人 (児童1人の場合など)	1,124万円	896万円
2人 (児童1人+年収103万円以下の配偶者の場合など)	1,162万円	934万円

☆「収入額の目安」は、給与収入のみで計算しています。あくまで目安であり、実際は給与所得控除や医療費控除、雑損控除などを控除した後の所得額で所得制限を確認します

詳細は、市ホームページをご覧ください



◀市ホームページはこちら

②現況届提出の省略について

本市では、令和4年度から児童手当受給者の現況を公簿などにより確認することで、現況届の提出を不要とします。ただし、離婚協議中で配偶者と別居中の受給者や施設などの受給者または住民票が本市にない人などは、引続き現況届の提出が必要です。対象者には市から現況届を送付します。

以下の変更事項があった人はこども支援課に届け出てください。

- ・離婚協議中の受給者が離婚をしたとき
- ・受給者の加入する年金が変わったとき（受給者が公務員になったときを含む）
- ・児童を養育しなくなったことなどにより、支給対象となる児童がいなくなったとき
- ・受給者や配偶者、児童の住所が変わったとき（他の市区町村や海外への転出を含む）
- ・受給者や配偶者、児童の氏名が変わったとき
- ・一緒に児童を養育する配偶者を有するに至ったとき、または児童を養育していた配偶者がいなくなったとき
- ・国内で児童を養育している者として、海外に住んでいる父母から「父母指定者」の指定を受けるとき

6月15日から

所得・(非)課税証明書も コンビニエンスストアで取得できるようになります

税務課 市民税係 (☎内線 613)

6月15日(水)からマイナンバーカード(個人番号カード)を使って所得・(非)課税証明書がコンビニで取得できるようになります。

☆マイナンバーカードに登録された「利用者証明用電子証明書」の暗証番号(4ケタの数字)が必要

利用可能時間 6時30分～23時

☆12月29日～1月3日及びメンテナンス日は除く

手数料 1通250円(市役所窓口は300円)

対象者 賦課期日(1月1日)及び証明書を取得する時点で天理市に住民登録がある人

☆課税資料のない人(市・県民税が課税されている人の被扶養者を含む)や過年度(令和3年度以前)分の証明書はコンビニでは発行できませんので、市役所窓口で申請が必要です

発行対象年度 令和4年度課税(令和3年中所得)分

☆期限後申告や修正申告により内容に変更がある場合は、申告の情報がコンビニ交付サービスに反映されるまで一定の日数がかかります

※所得・(非)課税証明書交付システム作業のため、**6月8日(水)15時～17時**の間は**住民票発行などのコンビニ交付サービスの利用ができません**。ご迷惑をおかけしますが、ご理解をお願いします

コンビニで取得できる証明書など

- ・住民票の写し
- ・戸籍全部事項証明書
- ・印鑑登録証明書
- ・戸籍個人事項証明書
- ・戸籍の附票の写し

☆取得にはマイナンバーカード(個人番号カード)が必要



三世同居・近居のための 住宅費用支援事業

建築課 住宅係 (☎内線 308)

市内で三世同居・近居するために、住宅を新築、購入、建替、追加工事(リフォーム)を行った場合(費用の合計が40万円以上の場合に限られます)、その世帯に助成金を交付します。申請を行う場合は事前相談をしてください。

対象

市内で三世同居・近居をこれから3年以上継続することができる、18歳未満の人がいる「こども世帯」とその「親世帯」のいずれかの世帯主

受付期間

6月1日(水)～

☆助成件数に達し次第、受付を終了します

件数 16件

助成金額 1件あたり10万円

☆詳細については市ホームページをご覧ください



◀詳細はこちら

一緒に「奈良・町家の芸術祭 はならあと」をつくってみませんか /

アートで町を盛り上げる ボランティアスタッフを募集します

文化スポーツ振興課（文化センター内）
☎63-5779（直通）

今年で12回目の開催となる「奈良・町家の芸術祭 はならあと」は、奈良に暮らしている人々と県外から訪れたアーティストが奈良の古い町並みを舞台に、地域が持つ豊かな文化や暮らしを過去から未来に繋ぐため、現代アートによって地域活性を推進するアートプロジェクトです。

昨年度に引き続き、メインとなる芸術祭「こあ」を天理エリアで開催します。芸術祭の開催前の準備や開催期間中のお手伝いをしてくれるボランティアスタッフを募集します。

天理エリア

開催日程

奈良・町家の芸術祭 はならあと 「こあ」

10月21日（金）～11月7日（月）

10時～17時

☆火曜日～木曜日は休み。11月3日（祝）は開催



▲昨年の様子（芸術祭）

主な内容 ①開催前の空き家の掃除（8月下旬～9月上旬の間で行う予定）
②開催期間中の各種会場の見守り当番や受付など

募集期間 随時

活動場所 天理本通り商店街内

☆詳細は登録いただいた連絡先にメールでお送りします

応募資格 現代芸術、まちづくりに興味がある人

☆年齢・性別・資格不問

☆高校生以下の参加は保護者同伴の場合に限ります

申込み QRコードから「はならあと2022 サポーター登録フォーム」にアクセスの上、応募ください



▲応募はこちらから

あなたも
映画監督！



高校生クリエイティブレッスン in 天理 2022

文化スポーツ振興課（文化センター内）
☎63-5779（直通）

プロの映画監督と一緒に、自分のスマホやタブレットで「わたしの天理」をテーマに市内を撮影し、「1分間ムービー」を制作・公開する計4日間のワークショップです。

詳細や申込みについては、市ホームページ、市公式 SNS をご覧ください。

対象 市内在住または在学の高校生

日程 7月31日（日）、8月14日（日）・28日（日）、9月23日（祝）



▲詳細はこちら

令和4年度 内閣府「男女共同参画週間」キャッチフレーズ

「あなたらしい」を築く、「あたらしい」社会へ

● 6月23日～29日は「男女共同参画週間」です ●

市民総活躍推進課（☎内線 429）

内閣府では「『男だから』『女だから』といった性別役割意識にとらわれず、個性と多様性を尊重し、自身の可能性を信じて誰もが生きがいを感じられる社会を実現していくきっかけとなるキャッチフレーズ」を募集し、今年度は最優秀作品として【「あなたらしい」を築く、「あたらしい」社会へ】が選ばれました。

男性と女性が、職場で、学校で、地域で、家庭で、それぞれの個性と能力を発揮できる「男女共同参画社会」を実現するためには、政府や地方公共団体だけでなく、地域のみなさん一人ひとりの取組が必要です。

自分らしい人生を実現するために、まずは身近なことからスタートしてみませんか。また、この機会に、男女のパートナーシップについて考えてみましょう。

男女共同参画推進講座

気づこう！あなたの中のジェンダーバイアス

～あなたが生きやすくなるために、今できること～

日時 6月18日（土） 13時30分～15時

場所 市民活動交流プラザ 大会議室

内容 「男だから」「女だから」という、自分の中にある思い込みや決めつけに気づき、あなたの行動を考えるきっかけとなるセミナー

講師 坪井美佐さん
（パートナーシップデザインオフィス代表）

対象 市内在住・在勤の人

定員 30人（先着順）

費用 無料

託児 3人（先着順）

☆生後6カ月～未就園年齢児童に限る。無料・要予約

☆6月10日（金）までに申込み

申込み 6月1日（水）～

男女共同参画社会づくりに関する パネル展示

日程 6月16日（木）～22日（水）

場所 天理駅南団体待合所



▲昨年の様子

☆講座、パネル展示は新型コロナウイルス感染症拡大防止のため、中止となる場合があります



防犯カメラ設置補助金を交付します

防災安全課（☎内線 270・272）

本市では、犯罪のない安全で安心なまちづくりを推進するため、自主的な防犯活動として防犯カメラを設置する自治会などに対して、補助金を交付します。

対象 自治会など

受付期間

7月15日（金）～8月31日（水）

補助対象経費

防犯カメラ（専用ポール、ケーブルなどを含む）の購入費及び設置工事費、防犯カメラの設置表示板の購入費及び設置工事費

補助金額

補助対象経費の2分の1（上限15万円）

☆1団体あたり1会計年度につき1回限り

☆詳細は市ホームページをご覧ください



詳細はこちら▶

危険物の取扱いに注意



天理消防署 予防課
(☎62-3322)

6月5日(日)～11日(土)は
「危険物安全週間」です。

一連の
確かな所作で
無災害

推進標語

ガソリンや灯油・カセットコンロなどは私たちの生活の中で一番身近な危険物です。

使用方法を誤ると火災や爆発事故を起こし、大切な財産や尊い命までも奪いかねないものです。

この機会に危険物の安全な取扱い方法を再確認しましょう。

家庭や職場で注意すること

- ・火気のそばで取扱わない
- ・規格に適した容器で、換気の良い場所に保管する
- ・転落や落下などの衝撃を与えない
- ・カセットコンロは説明書をよく読んで正しく使う

熱中症は予防が大事



天理消防署 救急課
(☎62-3322)

熱中症とは、暑熱環境において生じる体の適応障害です。体内の水分や塩分のバランスが崩れ、体温の調節機能が働かなくなり、体温上昇、めまい、体のだるさ、ひどい時にはけいれんや意識の異常など、様々な障害を起こします。

熱中症の落とし穴①

人は、年齢を重ねていくうちに暑さを感じにくくなります。室内でのエアコンの使用を控えるようになり、いつの間にか熱中症になっているという人が多くいます。

- ・部屋の温度をこまめにチェックする
- ・エアコンや扇風機を上手に使う
- ・のどが渴いていなくても、こまめに水分補給をする
- ・高温・多湿・直射日光を避ける
- ・日頃から栄養バランスの良い食事と体づくりをする

熱中症の落とし穴②

子どもは地面の照り返しにより大人よりも高温環境にさらされています。大人と同じように汗をかいても、もともと体が小さいので水分が失われる割合が高く、脱水症状を起こしやすいといわれています。

- ・運動時などは、無理をせずに適度に休憩をとる
- ・子どもの顔色や汗のかき方を十分に観察する
- ・短時間でも、子どもを車内に残さないようにする

意識がおかしい時や、自分で水分が摂れない時はためらわずに救急車を呼んでください。



消火器の悪質な訪問点検業者にご注意ください

天理消防署 予防課
(☎62-3322)

消火器の悪質な訪問点検による被害が多発しています。悪質業者の手口は巧妙で、高額な消火器を販売したり、不適切な点検を行い高額な金額を請求したりします。

これらのケースでは、消防法や刑事・民事上の違反を明確に特定することができない場合が多いため、各家庭や事業所などが十分注意して被害やトラブルの発生を未然に防止することが重要です。

- ・訪問点検の申入れがあった場合、はっきりと点検を拒否し、差し出す書類には安易にサインや押印をしない
- ・従業員や社員に悪質訪問点検業者の存在を教え、安易にサインや押印をしないよう徹底する
- ・少しでも変だと思ったら、購入または点検をしてもらう前に消防署に問い合わせる

毎月第2・4日曜日開催！

CoFuFun Marche (コフフン マルシェ)

コフフンマルシェに関することはコフフンショップ (☎62-1206)
コフフンの遊具などに関することは天理駅前広場コフフン (☎080-3119-5220)

天理駅前広場コフフンの多目的広場で開催している CoFuFun Marche では、天理や奈良県産の農産物、美味しいもの、ものづくりを発信しています。

新鮮な無農薬野菜や美味しくて元気が出るパン、こだわりのこんにゃくなど、その時々によって取扱っている品物も違うので毎回新たな発見があります。

お買い物の帰りには、そのままコフフンで遊んだり、コフフンショップで面白グッズや天理の美味しいものを探してみるのもおすすめです。みなさんぜひお立ち寄りください。

▶マルシェ出展者募集！

軽トラ、ワゴン車での出店、軽トラなしでも出店可能です。テーブル、テントの貸出しもしています。興味のある人は、お気軽に問い合わせください。(市外の人でも可)

▶コフフンショップに野菜を出しませんか？

ご家庭で手作り野菜を作っている人(有機肥料、低無農薬に限る)、新鮮な野菜を多めに作られたらぜひお店に出してください。(市外の人でも可)



▲コフフン
ホームページは
こちら

大和まほろば圏域ニュース Vol.26 (川西町)

大和まほろば広域定住自立圏の市町村のつながりを深めるために、圏域市町村(天理市・山添村・川西町・三宅町・田原本町) 広報に「大和まほろば圏域ニュース」を掲載しています。

新駅舎オープニングイベントを開催します！

※感染症拡大状況などによっては、内容が変更となる場合があります

近鉄結崎駅舎「カワニシ family holiday & ekimae テラス」のリニューアルオープンに合わせてイベントを開催します。生まれ変わった川西町の玄関口の完成をみんなで楽しみましょう。

日時 6月5日(日) 10時~16時

場所 近鉄結崎駅前広場

☆当日は川西町のコミュニティバスが無償で運行します

▶飲食店が出店！

町内外の飲食店やキッチンカー、町民さんによる飲食販売を行います。手づくりのお菓子やピザ、ポテトフライまで多種多様なブースがお出迎えします。どうぞお楽しみに！

▶子どもたちも楽しめる体験型イベントも！

古墳エリアでは子どもたちも楽しめる体験型イベントを企画しています。芝生エリアでは式下中学校吹奏楽部や生バンドによる演奏も予定しています



問い合わせ 川西町 まちづくり推進課
(☎0745-44-2280)



健犬 すたこら侍

みんなの保健

毎月10日は、「天理市健康づくりの日」 19日は、「天理市食育の日」

7月の行事予定

◆申込み・問い合わせ 健康推進課<保健センター> ☎63-9276

★新型コロナウイルス感染症拡大状況により変更の可能性がありますので、詳細は市ホームページをご確認ください
★感染症拡大防止のため、体調がすぐれない場合、新型コロナウイルス感染患者と濃厚接触の可能性がある場合、同居家族が出勤停止中・兄弟などが休校中、本人を含む幼稚園、保育園が休園となり待機期間内（自主待機含む）などに該当する場合は、**健診は受診できません。**（下記のQRコード「体調チェックシート」にて確認ください）

乳幼児健康診査 大切なお知らせ（要事前予約）

4カ月児健診・10カ月児健診・1歳9カ月児健診・3歳6カ月児健診は、新型コロナウイルス感染症拡大防止のため、健診方法を変更しています。

健診	健診方法
4カ月児健診	生後4カ月～5カ月の間に医療機関で個別健診 市役所での出生届出時に案内しています 令和4年4月より 保健センターで再開しています
10カ月児健診（※）	日 時 ①7月 1日（金）13時～15時/対 象 令和3年8月14日～8月25日生 ②7月25日（月）13時～15時/対 象 令和3年8月26日～9月10日生 ☆保健センターへ事前の電話予約をお願いします（5月25日（水）～受付開始）
1歳9カ月児健診（※）	日 時 7月12日（火）9時～11時/対 象 令和2年8月27日～9月20日生 ☆保健センターへ事前の電話予約をお願いします（5月25日（水）～受付開始）
2歳児歯科健診	対象となる2歳6カ月頃に受診券はがきを送付します
3歳6カ月児健診（※）	日 時 ①7月 4日（月）13時～15時/対 象 平成30年12月13日～平成31年1月9日生 ②7月29日（金）13時～15時/対 象 平成31年1月10日～平成31年1月31日生 ☆保健センターへ事前の電話予約をお願いします（5月25日（水）～受付開始） ☆出かける前の尿を容器に入れ、持参ください。必ず視力検査・聴力検査の実施結果をアンケートに記入の上持参ください

（※）10カ月児健診、1歳9カ月児健診、3歳6カ月児健診について

健診内容

育児相談、尿検査（3歳6カ月児健診のみ）、身体計測、医師診察、栄養相談（必要時）、発達相談（必要時）、歯科相談（必要時）

☆当日の歯科健診はありません。歯科医院で受診できる歯科健診票をお渡しします

☆10カ月児健診の歯科相談、歯科健診はありません

持ち物 母子健康手帳、①健診アンケート、②体調チェックシート、尿（3歳6カ月児健診のみ）、バスタオル、外出グッズ

☆①、②は市ホームページより印刷可能です（印刷環境がない人は、会場でお渡しします）

☆感染症拡大防止のため、日時及び受付時間に人数枠を設定しています。お早目の予約をお願いします。

各対象の案内日程で都合が合わない場合は相談ください。



▲「体調チェックシート」
のダウンロードはこちら

- ・警報発令時、健診を中止します
（午前健診：午前8時の時点/午後健診：正午の時点）
- ・健診時間は、受付からすべてが終了するまで1時間30分ほどかかります

天理市ドゥーラによる親子サロン（*ママにこ*）

日時 7月1・8・15・22・29日(金)13時～16時

場所 はぐ～る 対象 産後6カ月までの母子 持ち物 バスタオル

内容 ママ同士の交流を支援し、子育てや家事の工夫を伝えます

☆新型コロナウイルス感染症拡大防止のため、人数制限をしています。事前に健康推進課に予約の電話をお願いします
(当日の予約も可)

成人保健 がん検診(要事前予約 ☎63-9276)

新型コロナウイルス感染症拡大状況によっては、がん検診を中止する場合があります。申込み後に中止が決定した場合は、個別通知させていただきます。

▶**セット検診(原則下記3つの検診をセットで受診できる人が対象)** ☆受付時間 8時45分～10時30分

内 容 胃がん・胸部(結核・肺がん)・大腸がん

日時・場所 7月6日(水)・27日(水) 保健センター

費 用 2,000円(70歳以上の人は1,500円、生活保護受給者は無料)

☆かくたん検査を希望する人は別途500円必要

☆各検診を単独で受診する場合は、胃がん検診1,000円、胸部検診500円、大腸がん検診500円(70歳以上は各500円)

▶**大腸がん検診**

内 容 検便による大腸がん検診

日時・場所 7月26日(火) 保健センター ☆受付時間 13時～16時

費 用 500円(生活保護受給者は無料)

▶**レディースセット検診(原則下記5つのがん検診をセットで受診できる人が対象。40歳未満は子宮頸がんのみ)**

内 容 胃がん・胸部(結核・肺がん)・大腸がん・乳がん・子宮頸がん

日時・場所 7月14日(木) 保健センター ☆受付時間 8時45分～11時

費 用 4,500円(70歳以上の人は2,000円、生活保護受給者は無料、無料クーポン券を持っている人は持参ください)

☆かくたん検査を希望する人は別途500円必要

☆各検診を単独で受診する場合は、胃がん検診1,000円、胸部検診500円、大腸がん検診500円、乳がん検診1,500円、子宮頸がん検診1,000円(70歳以上は各500円・子宮頸がんは無料)

共 通

対 象 <<すべて令和5年3月31日時点>>

胃がん・胸部(結核・肺がん)・大腸がん・乳がん★: 40歳以上 子宮頸がん★: 20歳以上

★令和3年度に乳がん検診及び子宮頸がん検診を受診した人は受診できませんので了承ください

注 意 事 項

・**胃がん** ※次の項目に該当する人は受診できません

胃腸の疾患で治療中の人・胃の不快感などの症状がある人・胃の全摘手術を受けた人・バリウムの服用に対してアレルギー反応のある人・杖を使用するなど自分の力で立って姿勢を保持することが難しい人・過去にバリウムで誤嚥(誤って気管に入ってしまうこと)したことがある人・体重が135kg以上の人(検査機器の都合上)
なお、胃腸の手術をした人は、術後1年以上経過し、主治医の経過観察が終了している人のみ受診できます。便秘の人はバリウムが排泄されにくいので、便秘を解消してから受診してください。

・**大腸がん** 大腸がん検診のみを申込みの人も、検体提出時に併せて問診を行いますので必ず本人がお越しく下さい。検便は必ず2日分の提出が必要です。大腸がん検診を申込みの人で月経中の方は相談ください。(月経血が消化管出血かの区別がつかないため)

・**乳がん** 卒乳後6カ月以内の人、1年以内に細胞診または組織診(針生検・マンモトームなど)を受けたことがある人は受診できません。

・**子宮頸がん** 月経中は受診できません。

● 大腸がん・肝炎ウイルス検診 ●

期間 6月1日(水)～令和5年1月31日(火)

受診方法 指定医療機関に保険証などを持参し受診

▶ 大腸がん検診

対象 40歳以上の人(令和5年3月31日時点)

内容 検便(2日法)による潜血反応検査

☆検便提出期限 令和5年1月31日(火)まで

費用 40～69歳…1,000円

70歳以上…500円

☆生活保護受給者は無料

▶ 肝炎ウイルス検診

対象 40・45・50・55・60・65・70歳の節目の人
(令和5年3月31日時点)

40歳…昭和57年4月1日～昭和58年3月31日生

45歳…昭和52年4月1日～昭和53年3月31日生

50歳…昭和47年4月1日～昭和48年3月31日生

55歳…昭和42年4月1日～昭和43年3月31日生

60歳…昭和37年4月1日～昭和38年3月31日生

65歳…昭和32年4月1日～昭和33年3月31日生

70歳…昭和27年4月1日～昭和28年3月31日生

☆今年度より対象が節目年齢の人のみに変更となりました

☆原則、過去に当該肝炎ウイルス検診を受けたことがある人は対象外

内容 血液検査

(B型肝炎ウイルス検査、C型肝炎ウイルス検査)

費用 無料

☆検診結果は健康推進課にも通知されます。なお、結果及び経過について、健康推進課より確認させていただくことがありますのでご了承ください

指定医療機関名	要予約	電話番号
井上医院	○	62-0664
いのうえ内科クリニック	○	69-5525
岩井メディカルクリニック	○	62-0061
奥村クリニック	○	61-5666
おのざき整形外科★		62-7070
鹿子木診療所		65-0140
くらもと胃腸科医院		68-2252
クリニックせんざい		62-2111
小林クリニック		66-0300
ささきクリニック	○	69-5050
白濱医院(通院者のみ対象)	○	63-2048
高井病院		65-0372
たかはしファミリークリニック (通院者のみ対象・9月末まで)	○	63-6688
高宮病院		67-1605
寺西医院		62-6655
市立メディカルセンター	○	63-1821
友永循環器医院	○	63-2882
張田耳鼻咽喉科★		63-4976
ふくしまクリニック		62-1120
松山医院		67-7056
みないち循環器内科・外科	○	69-6055
宮城医院		63-1114
山辺高原 奥田診療所		69-2200
よしこクリニック	肝炎検診○	69-5100
(市外) 川西診療所		0745-44-0103
(市外) 高井医院		0745-43-0175

★肝炎検診のみ(大腸がん検診なし)

☆休診日・診療時間などについては、各医療機関に問合わせください

● 胃内視鏡検診 ●

対象 50～69歳(令和5年3月31日時点)で①または②に該当する人

☆昨年度、胃内視鏡検診を受診していない人

☆持病により対象外となる場合があります。血液をサラサラにする薬(抗血栓薬:アスピリン・ワーファリンなど)を服用している人は主治医に相談の上、申込みください

①胃がんの発症リスクの高い人

- ・ピロリ菌に感染している、またはすでにピロリ菌除菌済みの人
- ・過去に慢性胃炎と診断され、症状がなく、現在治療中ではない人

②過去にバリウム検査を受け、バリウムを吐いた・誤嚥した・アレルギー反応を起こしたことがある人

受診期限 令和5年2月28日(火)まで

定員 50人

受診医療機関 済生会中和病院(桜井市)

受診方法 事前に健康推進課窓口に応じの上、受診票を受取り医療機関に予約してから受診してください

費用 5,000円

☆ただし、検査結果で精密検査または治療が必要と判断された場合は、保険診療で別途6,000円程度(3割負担の場合)が必要です

障害者がん検査(胃内視鏡・胸部X線) 費用の償還について

対象 胃(50～69歳)、胸部(40～69歳)で身体障害者手帳(肢体不自由1～2級、視覚1～3級・聴覚1～3級)を取得している人

☆昨年度、胃内視鏡検査費用の償還を受けた人は、今年度、胃内視鏡検査費用の償還は受けられません

申請期間 6月1日(水)～9月30日(金)

申請場所 健康推進課

☆受診する前に健康推進課へ申請してください

償還額 申請額のうち胃内視鏡 上限 10,000円
胸部X線 上限 5,000円



申請時に受診医療機関、受診方法などを説明をします

がん検診無料クーポン券で 受診しましょう

4月20日時点で市に住民登録がある女性を対象に、無料クーポン券を郵送しています。受診医療機関、受診方法などはクーポン券に同封のチラシ、市ホームページを確認ください。

▶子宮頸がん検診

対象 平成13年4月2日～平成14年4月1日生

▶乳がん検診

対象 昭和56年4月2日～昭和57年4月1日生

☆期間の終わり頃は医療機関が混雑し、予約が取れない場合があります。できるだけ早めの受診をお願いします

無料クーポン券の有効期限

令和5年2月28日(火)まで

☆今年度無料クーポン券対象者で期間中に無料クーポン券を使わずに受診した人は、費用の償還ができる場合がありますので、健康推進課まで問合わせください



市ホームページはこちら▶

● プチ健診 ●

あなたを守るのはあなた自身です。年に1度必ず健診を受けて、健康状態を確認しましょう。詳細は市ホームページをご覧ください。

対象 20～39歳(令和5年3月31日時点)で市内在住の人

☆勤務先などで健診を受ける機会のない人及び高血圧症や糖尿病などの生活習慣病で治療を受けていない人

期間 6月1日(水)～令和5年1月31日(火)

内容 問診、身体計測、血圧測定、尿検査、血液検査(肝機能・脂質・血糖・貧血)、内科診察、結果説明

受診方法 指定医療機関に保険証などを持参し受診

費用 1,000円

ぜひ受診ください!



指定医療機関名	要予約	電話番号
井上医院	○	62-0664
いのうえ内科クリニック	○	69-5525
岩井メディカルクリニック	○	62-0061
奥村クリニック	○	61-5666
おのざき整形外科		62-7070
鹿子木診療所		65-0140
くらもと胃腸科医院		68-2252
クリニックせんざい		62-2111
小林クリニック	○	66-0300
ささきクリニック	○	69-5050
白濱医院	○	63-2048
たかはしファミリークリニック	○	63-6688
高宮病院	○	67-1605
寺西医院		62-6655
市立メディカルセンター	○	63-1821
張田耳鼻咽喉科		63-4976
ふくしまクリニック	○	62-1120
松山医院	○	67-7056
みないち循環器内科・外科	○	69-6055
宮城医院		63-1114
よしこクリニック	○	69-5100
(市外) 川西診療所		0745-44-0103

〈大切なお知らせ〉

新型コロナウイルス感染症拡大状況によっては、案内するイベントや教室などが中止、開催形態などの変更または延期になる可能性がありますので、あらかじめご理解ください（紙面の情報は5月16日時点のものです）。

必ず事前に各問合わせ先や市ホームページなどで実施について確認してください。

市ホームページは[こちら](#)→



イベント・講座

第26回ふる里ウォッチング

- ◇ホタルの観察会
- ◇日時 6月11日(土) 19時30分～21時/19時受付
- ◇小雨決行
- ◇場所 布留川
- ◇(市役所正面玄関集合)
- ◇対象 小学生以上
- ☆子どもだけの参加はできません
- ☆ホテルの持ち帰りはできません
- ◇持ち物 マスク、懐中電灯、歩きやすい服装
- ☆虫よけスプレーは使用しないください
- ◇申込み 6月6日(月)までに電話で環境連絡協議会事務局(環境政策課内)(☎内線2609)
- ◇問合わせ 環境市民ネットワーク天理 中嶋(☎0901348719446)



山の辺文化会議

- ◆山の辺文化講座(公開講座)
- ◇日時 7月2日(土) 13時30分～12時30分受付
- ☆参加者多数の場合、入場をご遠慮いただく場合があります
- ◇講演 「百年前、華僑はどのように旅行したのか」
- ◇講師 芹澤知広さん(天理大学国際学部教授)
- ◇場所 市民会館3階大会議室
- ◇費用 無料
- ◇申込み 不要
- ◆問合わせ 山の辺文化会議事務局(☎yamano0743@yahoo.co.jp)



龍王山に登ろう!

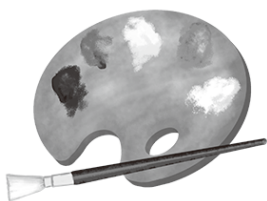
- 夏休み前に、自然の豊かさにかねながら龍王山に登って奈良盆地を見渡してみませんか。
- ◇日時 7月3日(日) 8時30分～15時頃/8時15分受付
 - ☆8時30分にバスで出発
 - ◇集合・解散 天理駅
 - ◇対象 小・中学生とその保護者
 - ◇定員 25人(先着順)
 - ◇費用 1人500円
 - (バス代、保険代含む)
 - ◇持ち物 昼食、水筒、帽子
 - ☆歩きやすい服装・靴で参加ください
 - ◆申込み・問合わせ 農せん(☎nousento@yahoo.co.jp)

第51回シニア県展 県高齢者美術展 作品集

- ◇対象 県内在住で昭和39年4月1日以前に生まれたアマチュアの人
- ◇部門 日本画・洋画・書・工芸(彫塑)・手芸・写真
- ☆出品者により創作されたもので、1部門につき1人2点まで、未発表のものに限る

- ◇出品料 1点1,000円
- ☆振込み手数料は別途出品者負担
- ◇出品方法 出品料を指定の金融機関に振込み、振込受付書などを「出品申込書」の裏面に貼付した上で、申込みください
- ☆出品申込書は介護福祉課に設置
- ◇振込先名義及び口座番号 南都銀行 神宮前支店 普通 2075775 奈良県社会福祉協議会 すこやか長寿センター
- ◆申込み・問合わせ 6月1日(水)～30日(木)17時まで介護福祉課(☎内線745)

- ☆時間厳守、以降は受付できません
- ◆美術展
- ◇日時 9月2日(金)～7日(水) 9時～16時
- ☆9月5日(月)は休館
- ◇場所 県文化会館 展示室



ならじョブカフェセミナー

▼応募書類の書き方セミナー

◇日時 6月22日(水)
14時～15時30分

◇場所 ならじョブカフェ

(奈良市西木辻町93-6)

エルトピア奈良1階

▼面接対策セミナー

◇日時 6月30日(木)
14時～16時

◇場所 高田センター

(大和高田市幸町2-33)

奈良県産業会館3階

◎共通

◇対象 就職活動中の学生や
概ね35歳未満の求職者

☆40代前半までの不安定就労
者を含む

◇定員 各10人程度(先着順)

◇費用 無料

◇申込み 各セミナー前日ま

で、電話FAXまたはなら

じョブカフェホームページ

◇問い合わせ ならじョブカフェ

(☎0742-23157)

30/FAX0742-2

3-5757 / [https://](https://www.pref.nara.jp/item/63392.htm)

www.pref.nara.jp/item/63392.htm

くらし・環境

国民健康保険料の

夜間納付相談

◇日時 6月23日(木)20時まで

◇場所 市役所1階

保険医療課

☆当日は市役所東側玄関を利
用ください

◇持ち物 保険証・顔写真付
きの身分を証明するもの

◇問い合わせ

保険医療課 保険料係

(☎内線709・710・
725・726)

マイナンバー
休日及び夜間窓口
(予約制)

◇日時

6月11日(土)・12日(日)

9時～12時

6月23日(木)20時まで

◇場所 市役所1階 市民課

◇内容 マイナンバーカード
に関する申請・交付などの

受付

◇申込み・問い合わせ 平日の
開庁時間中に市民課

(☎内線854・855)

市税のお知らせ

市・県民税(全期分、1期分)の
納期限は6月30日(木)

課税のことは税務課(☎内線 248・249・613)
納税のことは収税課(☎内線 203・204)

市・県民税は、1月1日現在で本市に住んで
いる人の前年1年間の所得に対して課税されま
す。納税には、給料や年金から差引かれて納める
特別徴収と、自身が金融機関などの窓口で納め
る普通徴収の2通りがあります。

なお、普通徴収の納税通知書の発送は6月中
旬を予定しています。

☆市役所窓口、金融機関の他、コンビニエンスストア、ス
マートフォンアプリ及び郵便局でも納付できます

知っておきたい
暮らしの情報

市役所地下消費生活センター
(☎内線 770・785 / 毎週月
～金曜 10時～12時・12時
45分～16時 / 祝日は休み)

偽のSMSに注意
被書にあわないために

携帯電話会社名でSMSが届
いた。メッセージ内にURL
(インターネットページアド
レス)の表示がある。口座引き
落としを利用しているので未
払いはないはずだ。

【アドバイス】

相談者に届いたSMSも携
帯電話会社に成りすまし偽サ
イトに誘導して個人情報・暗
証番号を入力させようとして
いると思われる。

①メールを開かない

②URLを押さない

③個人情報を入力しない

SMSは電話番号を利用し
て短いメッセージをやり取り
するサービスです。送信元の
情報が偽サイトか正規サイ
トを見分けることは難しいで
す。携帯電話会社や大手通販
サイト、宅配業者、金融機
関などよく利用されるサービ
スや会社に成りすましたSMS
が後を絶ちません。これらは
「フィッシング詐欺」「スマ
ッシング詐欺」と言われていま
す。

【相談】

スマートフォンに「重要な
お知らせ」と書いて「利用料
金の確認がとれません。利用
停止される場合がございます
ので必ずご確認ください」と

本日のメッセージを確認す
るには、自分の契約する携
帯電話会社のホームページや電
話窓口を登録しておき、問
合わせや確認ができるように
してください。利用中のサービ
スは普段使用しているアプリ
や公式サイトから連絡するよ
うにしましょう。絶対に届い
たSMSの文面から連絡や確
認をしないであらう。

携帯電話会社やセキュリ
ティソフト会社が提供するセ
キュリティサービス、迷惑
メールフィルタがありま
す。対策サービスで日頃の備
えをしまじょう。

子育て・教育

土曜子育てサロン(予約制)

- ◇日時 6月18日(土)
10時～11時30分
- ◇場所 はぐる
- ◇内容 休日のひとときを親子で楽しく遊びます
- ◇対象 0歳～就学前児童とその保護者
- ◇定員 親子で10人程度
(先着順)
- ◆申込み・問い合わせ 6月1日(水)から電話ではぐる
(☎内線3006)

出前保育「みんなで遊ぼう」(予約制)

- ◇日時 6月23日(木)
10時～11時30分
- ◇場所 はぐる
- ◇内容 子どもと手遊びやふれあい遊びなど楽しく過ごします
- ◇対象 0歳～就学前児童とその保護者
- ◇定員 親子で10人程度
(先着順)
- ◆申込み・問い合わせ 6月6日(月)から電話ではぐる
(☎内線3006)

ひよこ教室(予約制)

- ◇日時 7月21日、8月4・18日の木曜日10時～11時30分
- ◇場所 はぐる
- ◇内容 親子でふれあい遊びや手あそびなどを一緒に楽しみ、友達をつくりましょう
- ◇対象 令和3年9月21日～令和4年3月21日生まれの子どもの保護者
- ◇定員 6組
☆第1子優先
- ☆申込み多数の場合は抽選
- ◇費用 無料
- ◆申込み ハガキに「ひよこ教室」と表記し、子どもと参加保護者の氏名(かりがな)・生年月日・住所(郵便番号)・電話番号・申込みのきっかけを書いて7月1日(金)(消印有効)までにはぐる(〒632-8555天理市川原城町605番地)☆市ホームページの「e古都なら」からも申込みできます
- ◆問い合わせ はぐる
(☎内線3006)

【e古都なら】
QRコード



▲「ひよこ教室」はこちらから申込みできます

～折り鶴に平和の願いを込めて～

広島に送る千羽鶴にご協力を

人権センター(☎65-0130)

本市では平和事業の一環として毎年、被爆地である広島に千羽鶴を届けています。

今年も「平和の願い」を込めてみなさんが折った折り鶴を、平和へのメッセージとともに広島市役所へ送ります。

6月13日(月)～7月19日(火)まで、市役所1階ロビーに折り紙を置いて『一羽の折り鶴コーナー』を設けます。平和の願いを込めてあなたの一羽を届けてみませんか。

団体・グループで協力いただける場合は、7月19日(火)までにまとめて人権センターへ届けてください。



人権ふれあい集会 2022

～心のふれあいから人権の芽を育てよう～

人権センター(☎65-0130/FAX65-3872)

日時 7月2日(土)
13時30分～/13時開場 **入場無料**

場所 市民会館 やまのペホール
☆会場ロビーにて、人権啓発パネル展示などもあります

【トーク&ライブ】
「ROOTS OF SAIGO SOMEYA」

FUNKIST ボーカル そめや さいごう 染谷 西郷さん



託児について

無料。要予約。
2歳から就学前。
申込みは6月17日(金)までに人権センターへ

要約筆記

手話通訳

託児

☆新型コロナウイルス感染症拡大防止のため、開催形態などの変更または開催を中止する場合があります

カムComeサロン (予約制)

- ◇日時 7月27日(水)
10時～11時30分
- ◇場所 はぐるる
- ◇対象 生後2カ月からハイハイができるまでの子どもとその保護者
- ◇定員 4組
- ◇費用 無料
- ◆申込み・問い合わせ
6月27日(月)から電話ではぐるる(☎内線8096)



いなほカフェ

- ◇日時 6月18日(土)
9時30分～11時30分
- ◇場所 教育総合センター
- ◇内容 臨床心理士による不登校理解についての話と交流会
- ☆経験者同士が安心して気持ちを共有できる、保護者のための居場所です
- ◇対象 小中学校児童生徒の保護者
- ◆申込み・問い合わせ
教育総合センター
(☎03-0316)

明日香養護学校 第1回体験学習・教育相談

- 県立明日香養護学校の教育についての理解と認識を深めていただくために、病弱教育対象生徒の保護者や担任などに対して、教育相談に応じています。また、体験学習を行います。
- ▼第1回体験学習
 - ◇日時 6月29日(水)
13時20分～16時
 - ☆予定ですので事前に確認ください

- ◇対象 病弱教育対象の中学3年生とその保護者、担任
- ▼教育相談
- ◇日時 事前に電話で申込みください。相談日は希望により調整します。(土・日曜日及び祝日を除く)
- ◇内容 病弱教育対象の生徒の進学に関する相談や、学校生活上の指導・支援について

◎共通

- ☆学校の概要については、明日香養護学校のホームページをご覧ください
- ◆問い合わせ 県立明日香養護学校(☎0744-15413380 教育支援部)



外国人の不法就労防止にご協力をお願いします

不法就労とは

就労を認められた在留資格や資格外活動許可を有していない人、あるいは技能実習生や料理人など一定の職への就労しか認められていない人が許可を得ないで、または限定された許可の範囲を超えて、違法な状態で就労することです。

外国人は許可を得ないで働いたり、働きすぎたりした場合には罪に問われ、さらにその雇用主も罪に問われる可能性があります。

罰則

不法就労をした人はもちろん、不法就労させた人(雇用主)にも下記の罰則が適用されます。

3年以下の懲役、若しくは300万円以下の罰金、又は罰金を併科
※法人として登記している場合、法人にも300万円以下の罰金が科されます

外国人の不法就労は犯罪です。不法就労者などの情報を見聞きした場合は、天理警察署まで通報をお願いします。

天理安全ニュース

天理警察署 (☎62-0110)



薬物乱用防止について

覚醒剤や麻薬、大麻、危険ドラッグなどの薬物の乱用は、自身の健康や周りの人々に計り知れない害をもたらします。たとえ1回だけでも「乱用」です。絶対に使わないでください。

乱用される主な薬物

覚醒剤、大麻(マリファナ)、あへん系麻薬(ヘロインなど)、コカイン、MDMA、危険ドラッグ、向精神薬、有機溶剤(シンナーなど)

なぜ、薬物乱用はいけないのか

- ・身体にも心にも大きな害がある
- ・自分の意志では止められなくなる
- ・事件や事故の原因となる
- ・友達や家族など大切な人を悲しませる

薬物乱用を防止するために、誘われても「ダメ。ゼッタイ。」と断る勇気を持ちましょう。

図書館へようこそ

市立図書館 ☎63-0739/FAX63-3911

新着

一般書

『エーリッヒ・ケストナー -こわれた時代-』
クラウス・コルドン／著、
ガツェンミュラー文子／訳（偕成社）

ドイツの貧しい家庭に生まれたケストナーは、若い作家、詩人として活躍していた。しかし、第一次世界大戦後、戦争を憎む作品を書いたことからナチスに目を付けられ、執筆禁止となり、著作は焚書となる。命の危険に晒されながらも国に留まり、戦後、平和のために動物が奮闘する『動物会議』を発表した…。児童文学作家の激動の生涯を描いた評伝。



- ・ベリングキャット エリオット・ヒギンズ
- ・時間はなぜあるのか？ 平田 聡 [等]
- ・物語ウクライナの歴史 黒川祐次
- ・あなたの知らない心臓の話 ビル・シャット
- ・海を越えたジャパン・ティー ロバート・ヘリヤー
- ・堀内誠一 絵の世界 堀内誠一 [等]
- ・幸村を討て 今村翔吾
- ・くるまの娘 宇佐美りん
- ・流浪蒼穹 萩 景芳
- ・ブランディングズ城のスカラベ騒動 P.G.ウッドハウス

新着

児童書

『えんどうまめばあさんと
そらまめじいさんのいそがしい毎日』
松岡 享子／原案・文、降矢なな／文・絵（福音館書店）

えんどうまめばあさんとそらまめじいさんには、ひとつ困ったことがある。何かしていても、他にやりたいことが見つかったと、すぐはじめる気はすまない。まめのつるをまきつける棒を立てに行ったのに、草とりをはじめてしまうし、その草をうさぎに食べさせに行ったらはずが、こんどは…。ユーモアあふれる絵本。低学年から。



- ・きんいろのしか 秋野不矩・画
- ・ライラックどおりのおひるごはん フェリシタ・サラ絵
- ・漢字ハカセ，研究者になる 笹原宏之
- ・世界を変えた146人の子ども ルーラ・ブリッジポート
- ・嫌いな教科を好きになる方法 教えてください！ 河出書房新社・編
- ・世界一ひらめく！算数&数学の大図鑑 アンナ・ウェルトマン
- ・6カ国語のわくわく絵ずかん アジア編 齋藤ひろみ・監
- ・香君 上下 上橋菜穂子
- ・タヌキの土居くん 富安陽子
- ・13枚のピンぼけ写真 キアラ・カルミネーティ

6

日	月	火	水	木	金	土
			1	2	3	4
5	6	7	8	9	10	11
12	13	14	15	16	17	18
19	20	21	22	23	24	25
26	27	28	29	30		

●は休館日（24日は館内整理日のため休館）

開館時間 9時～17時

今月のイベント

子どもに対するおはなし会

6月12日(日)
図書館 おはなしの部屋
各回5人(事前予約の人優先)
4歳～小1 10:30～11:00
小2～ 11:10～11:40
☆予約申込みは、当日までに、電話・来館にて申込みください

新型コロナウイルス感染症 拡大防止対策について

当面の間、一部制限事項を設けて開館しています。変更となる場合がありますので、最新の情報及び詳細については、ホームページをご覧ください。電話で問合わせください。

☆貸出中の本はカウンター、または図書館ホームページで予約することができます



▲図書館ホームページはこちら



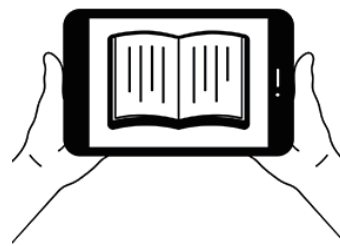
▲「あたらしい本」はこちら
前月に入った本を確認できます

天理市電子図書館サービス

パソコン・スマートフォン・タブレットから、電子書籍が利用いただけます。

利用できる人 市内に在住・在勤・在学の人で、市立図書館利用カードをお持ちの人

申込み 電子図書館の利用には申請が必要です。本人確認ができる身分証と利用カードを持参して、図書館カウンターで手続きしてください



▲電子図書館はこちら



(☎63-0739)

◆申込み・問合わせ 6月30日(木)までに市立図書館

◆定員 5人(先着順)

☆初めて受講する人で、全日程参加できる人

◆対象 市内在住・在勤・在学の人

◆講師 天理おはなしの会

◆内容 「読みつがれてきた絵本とはー絵本を選ぶ①ー」

他

◆場所 図書館 おはなしの部屋

◆日時 7月1日、9月2日、10月7日、11月4日、12月2日、1月20日の金曜日(全6回(予定))

10時～11時30分

◆申し込み 5人(先着順)

◆申込み・問合わせ 6月30日(木)までに市立図書館

(☎63-0739)

◆定員 5人(先着順)

☆初めて受講する人で、全日程参加できる人

◆対象 市内在住・在勤・在学の人

◆講師 天理おはなしの会

◆内容 「読みつがれてきた絵本とはー絵本を選ぶ①ー」

他

◆場所 図書館 おはなしの部屋

◆日時 7月1日、9月2日、10月7日、11月4日、12月2日、1月20日の金曜日(全6回(予定))

10時～11時30分

絵本の読み聞かせ講座

ストーリーテラー
(おはなしの語り手)
養成講座

子どもに昔話や創作のおはなしをおぼえて語ることは、大変魅力があるものです。「おはなし」を実習しながら、楽しく学んでみませんか。

- ◇日時 7月8日、9月9日、10月14日、11月11日、12月9日、1月13日の金曜日(全6回(予定))
- 10時～11時30分
- ◇場所 図書館 おはなしの部屋
- ◇講師 天理おはなしの会
- ◇内容 「ストーリーテリングとは」他
- ◇対象 市内在住・在勤・在学の人
- ◇定員 5人(先着順)

☆初めて受講する人で、全日程参加できる人
◆申込み・問い合わせ 7月7日(木)までに市立図書館
(☎033-07339)

市立保育所 会計年度任用職員募集



職種 保育士(会計年度任用職員2号)
対象 保育士資格を有する人
任用期間 採用日から令和5年3月31日まで
☆任用期間の更新可能性あり
勤務形態
月～金曜日 8時30分～17時15分
(フルタイム勤務)
報酬 月額167,400円～
勤務場所・募集人数 中央保育所、丹波市南こども園、北保育所、嘉幡保育所、前栽こども園各所若干名
申込み・問い合わせ
事前にこども未来課(☎内線 230・239)に問い合わせの上、写真を添付した履歴書と各資格・免許の写しをこども未来課に提出
☆先着順ではなく、必要に応じて選考(面接)により採用します

エコスタイル・キャンペーン実施中

本市では、オフィスの適正冷房などで省エネルギーを推進し、地球温暖化を防止する「エコスタイル・キャンペーン」を実施しています。
期間 5月1日(日)～10月31日(月)
内容 市施設の冷房温度の28℃設定、軽装の励行(ノー上着、ノーネクタイ)

就学についての教育相談

入学にあたって、心配なことや不安に思っていることなどを相談ください。
日時 7月26日(火)・27日(水)・28日(木)、8月2日(火)・3日(水)・4日(木)・9日(火) 10時～16時
場所 市民活動交流プラザ
対象 来年4月から小学校に入学する子ども(平成28年4月2日～平成29年4月1日生)とその保護者
費用 無料
持ち物 子どもの様子がわかる物(診療情報提供書または診断書・発達検査などの結果・母子健康手帳・療育手帳・身体障害者手帳など)
申込み・問い合わせ
6月15日(水)～17日(金)に電話でまなび推進課(☎内線 545)

天理市広報「町から町へ」の配送先及び配布部数の変更などについて

秘書広報課広報室(☎内線 436・439)

配送先及び配布部数などに変更が生じた場合、秘書広報課広報室にご連絡ください。メールでも結構です。詳細は、市ホームページ「秘書広報課広報室」を検索してください。

なお、毎月の締切日を10日(10日が土日祝日となる場合は、翌開庁日)としています。締切後以降に連絡があった場合は、翌々月号からの変更となります。

(例：6月10日→7月号から変更可能 6月11日→8月号から変更可能)

メールフォームはこちら▶



「雑がみ保管袋」について



環境業務課(☎64-3911 / FAX64-4321)

今月号の「町から町へ」と一緒に「雑がみ保管袋」を配付しています。

燃やせるごみの中には、リサイクル可能な雑がみが多く含まれています。

雑がみは、「雑がみ保管袋」の説明を参考に、燃やせるごみとは分別して資源ごみとして土曜日に出してください。

「雑がみ保管袋」はごみ集積場所には出さずに繰り返し利用し、更なるごみの減量化・資源化にご協力をお願いします。

☆令和4年度の『資源ごみ・燃やせないごみカレンダー』を確認して、収集日を間違えないように注意してください

6月のし尿収集予定

校区名	日程	校区名	日程
丹波市	10～14日	朝 和	17～21日
山の辺	9～13日	福 住	14～17日
前 栽	6～8日	7月のし尿収集予定	
井戸堂	16～17日	校区名	日程
二階堂	6～9日	櫟 本	1～5日
柳 本	21～24日	(☎64-1591 / FAX64-4321)	

健康・福祉

“いきいきはつらつ教室”参加募集

市立メディカルセンターまちかど相談室(☎85-6656)

市立メディカルセンター内2階地域包括ケア広場で開催する介護予防教室です。

時 間 10時～11時／9時45分受付
13時30分～14時30分／13時15分受付
(受付時に検温を行います)

対象者 おおむね65歳以上

人 数 15人程度

(教室開催日の前日(教室開催日が月曜日の場合は金曜日)の9時より電話で申込み。先着順)

参加費 無料(材料費は参加者負担)

☆いけ花：1,000円、こころ画シニアクラブ：500円

☆各教室の内容については、まちかど相談室へ問合わせください

7月のスケジュール

8時以降、気象警報が発令された場合は、教室の開催を中止します。

日	1	2	3	4	5	6	7	8	9	10	11	12	13	14	15	16	17	18	19	20	21	22	23	24	25	26	27	28	29	30	31	
曜日	金	土	日	月	火	水	木	金	土	日	月	火	水	木	金	土	日	祝	火	水	木	金	土	日	月	火	水	木	金	土	日	
午前 (10時開始)	いきいき百歳体操				いきいき百歳体操		いきいき百歳体操	いきいき百歳体操				いきいき百歳体操		いきいき百歳体操	いきいき百歳体操				いきいき百歳体操		いきいき百歳体操	いきいき百歳体操				いきいき百歳体操		いきいき百歳体操	いきいき百歳体操			
午後 (13時30分開始)	STEP体操			坐敷太極拳	椅子ヨガ	折り紙	☆リハビリ相談会	STEP体操			折り紙		いけ花		STEP体操							元気体操	STEP体操			タカネさん		JUNONシアター		STEP体操		

※水分補給のための飲み物を持参ください(1階に自動販売機があります)

令和4年度 国家公務員採用一般職試験(高卒者試験)

人事院近畿事務局 試験第二係
(☎06-4796-2191)

受付期間 6月20日(月)～29日(水)

☆インターネットより申込み

第1次試験日 9月4日(日)

試験地 奈良市ほか

☆受験資格などの詳細は、人事院ホームページ「国家公務員試験採用情報 NAVI」をご覧ください

労働保険年度更新のご案内

奈良労働局総務部 労働保険徴収室
(☎0742-32-0203)

6月1日(水)～7月11日(月)は、令和4年度 労働保険(労災保険・雇用保険)の年度更新期間です。期間中の申告・納付をお願いします。詳しくは、上記まで問い合わせください。
☆電子申請の利用または郵送による提出が可能です

市立メディカルセンター 地域包括ケア広場で開催！



～各種教室・講座の案内～

市立メディカルセンターまちかど相談室(☎85-6656)

～病気のいろは(医師講演会)～ 「肝臓の働きと病気」

日時 6月16日(木)
13時30分～14時30分

定員 15人

申込み 6月1日(水)9時～まちかど相談室

～栄養講座～ 「高齢期の栄養基礎知識」

日時 6月20日(月)
10時～11時

定員 15人

申込み 6月1日(水)9時～まちかど相談室



クラフト教室

『ロングネックレス』 ～大粒ビーズとパイプがアクセント～

日時 6月23日(木)
13時30分～14時30分

定員 10人(先着順)

持ち物 はさみ、ポンド

材料費 600円

申込み 6月1日(水)～16日(木)に
まちかど相談室



写真はイメージです

☆リハビリ相談会

(理学療法士による個別相談会)

日時 7月7日(木)
13時30分、14時30分、15時30分

対象 腰痛・膝痛・肩こりでお困りの人・
姿勢が気になる人・介護保険サービスを
受けていない人など

定員 各時間1人

申込み 6月7日(火)9時～まちかど相談室

天理市介護予防リーダー
市来 記美江さん



「STEP体操」

～私たちと一緒に体操してみませんか～
(天理駅南団体待合所での開催)

脳・体のトレーニングに参加し、続けてやってみましょう。気がついたら、家でも指・足など無意識に動かしているのに気づきます。「あら私、この頃元気だわ。」

日時 7月7・14・21日(木)
10時～11時

持ち物 タオル・水分補給のための飲み物

定員 20人

申込み 開催日の前日9時～まちかど相談室

中途失明者生活訓練 希望者を募集します

県では、在宅の重度（身体障害者手帳1級～2級）の視覚障害者に対して、社会活動の参加促進を図るため、生活訓練事業を行っています。

対象者の自宅に指導員を派遣し、生活に必要な助言、指導、歩行訓練・コミュニケーション訓練・日常生活動作訓練などを行います。

☆対象者は、県と事業者が協議して決定します
☆申込み多数の場合は新規の対象者を優先します

必要書類 身体障害者手帳

申込み・問い合わせ

6月24日（金）までに
社会福祉課（☎内線 729）



膠原病

第42回 医療講演会&医療相談会

日時 7月9日（土）12時～受付

場所 県社会福祉総合センター 5階研修室 B
（橿原市大久保町 320-11）

内容

▼医療講演（13時10分～14時10分）

『膠原病と診断されたら』最新の治療から合併症まで

講師 医学博士 杉山昌史先生

（近畿大学奈良病院 膠原病内科 科長）

▼医療相談（14時10分～15時）

杉山先生による相談

対象 膠原病患者、家族、医療関係者など

定員 50人

費用 無料

申込み・問い合わせ

電話またはFAXで7月8日（金）までに全国膠原病友の会 奈良支部

（☎/FAX0744-42-0699 / <https://narakogen.jimdofree.com/>）

— スポーツ —

SSK ベースボールアカデミー

総合体育館（☎67-1291）

クラス



【初級 ルーキーコース】

※小学1～3年生

時間 木曜日

17時～18時30分

定員 20人

【基礎 ベーシックコース】

※小学4年生～中学生

時間 木曜日

19時～20時30分

定員 20人

【上級 アドバンスコース】

※小学4年生～中学生

時間 月曜日

18時30分～20時

木曜日

19時～20時30分

定員 20人

小・中学生向けの野球スクールです。

「気がつけば、自然と出来るようになる!!」という指導方針のもと、将来の大きな成長のための大切な身のこなしを中心とした練習を行います。

様々なエクササイズを取り入れた練習法で、自然と野球に適したカラダを作り上げます。またグループレッスンの中で「打つ」「捕る」「投げる」のレベルアップを目指します！

初回体験会は無料で参加いただけます！
気軽に参加ください！



開催日

【月曜日】

6月6・13・20・27日、7月4・11・25日、
8月1・8・22・29日、9月5・12・26日

【木曜日】

6月2・9・16・23・30日、7月7・14・21・28日、
8月4・18・25日（予定）、9月1・8・15・22日

会費 木曜日のみ 6,600円

月・木曜日 9,900円

〈大切なお知らせ〉

新型コロナウイルス感染症拡大防止のため、相談事業が中止または延期になる可能性があります。
必ず事前に各問い合わせ先や市ホームページなどで実施について確認してください。

くらしの相談 6月

くらしの悩みごと、心配ごとなどお気軽にご相談ください
申込みの記載があるものは予約が必要

法律相談（弁護士）（要予約）

日時 1・22日の水曜日
13時～16時10分
☆電話相談になります ☆相談時間は1回20分間
申込み・問い合わせ 市民総活躍推進課（☎内線429）

法律相談（司法書士）（要予約）

日時 21日（火）13時～16時20分
☆電話相談になります ☆相談時間は1回40分間
申込み・問い合わせ 市民総活躍推進課（☎内線429）

税務相談（税理士）（要予約）

☆相続税・贈与税・遺産分割などの相談も可
日時 10日（金）13時～16時
☆電話相談になります ☆相談時間は1回30分間
申込み・問い合わせ 税務課（☎内線248・249・613）

人権相談

日時 13日（月）12時～15時
場所 122市民相談室
問い合わせ 人権センター（☎65-0130）

行政相談

日時 13日（月）13時～16時
場所 地下B34会議室
☆相談時間は1回30分間
問い合わせ 市民総活躍推進課（☎内線429）

女性のためのこころの相談（要予約）

日時 7日（火）10時～15時50分
場所 122市民相談室
申込み・問い合わせ 市民総活躍推進課（☎内線429）

消費生活相談

日時 毎日 10時～12時/12時45分～16時
☆電話相談になります
問い合わせ 消費生活センター（☎内線770・785）

住まいづくり相談（建築士）（要予約）

日時 24日（金）13時～16時
場所 122市民相談室
申込み・問い合わせ 建築課（☎内線308）

心配ごと相談

日時 2・9・16・23・30日の木曜日 9時～12時
場所 122市民相談室
問い合わせ 社会福祉協議会（☎61-2200）

家庭児童相談

日時 毎日 8時30分～17時
場所 家庭児童相談室
問い合わせ 家庭児童相談室（☎63-9271）

ひとり親家庭生活相談

日時 毎日 8時30分～17時
場所 家庭児童相談室
問い合わせ 家庭児童相談室（☎63-9271）

ひとり親家庭貸付相談

日時 随時
場所 県榑原総合庁舎4階
問い合わせ 中和福祉事務所（☎0744-48-3020）

教育相談

日時 毎日 9時～17時
問い合わせ 教育総合センター内いちょうの木テレホン
（☎63-3255）

特別支援教育相談

日時 毎日 9時～17時
場所 教育総合センター
問い合わせ 教育総合センター（☎63-0316）

子ども・若者総合相談窓口「夢てんり」

日時 7・14・21・28日の火曜日 9時～17時
場所 御経野コミュニティーセンター2階相談室
問い合わせ 教育総合センター（☎62-4222）

健康相談（要予約）

日時 毎日 9時～11時30分/13時～16時30分
場所 保健センター
申込み・問い合わせ 健康推進課（☎内線777）

天理市施設の休館日

※新型コロナウイルスワクチンの集団接種会場として運用するため、当面の間、文化センター全館の貸館を休止します（図書館は平常通り開館します）

市民活動交流プラザ （かがやきプラザ） 日・月曜日及び祝日	メディカルセンター 日曜日及び祝日	公民館 火・水曜日及び祝日
石上児童館 日・月曜日及び祝日	障害者ふれあいセンター 月曜日及び祝日	体育施設 （長柄運動公園内総合体育館など） 水曜日
御経野児童館 日・月曜日及び祝日	図書館 月・第4金曜日及び祝日	☆休館日が祝日にあたる場合は、その翌日 ☆年末年始の休館日は施設により異なります
嘉幡児童館 日・月曜日及び祝日	市民会館 火・水曜日及び祝日	



4 / 1 近鉄天理線 電化100周年



近鉄天理線の電化 100 周年を記念し、近鉄天理駅で記念式典が行われました。式典では、沿線の学校に通う生徒がデザインした記念ヘッドマークが披露され、3月に駅構内に設置されたストリートピアノの演奏をバックに、ヘッドマークを付けた列車が出発しました。

3 / 下旬 ~ 4 / 上旬 春の訪れ

市内の桜が今年も美しく咲き誇りました。3月に開村した「なら歴史芸術文化村」のほとりに一本桜があります。一本桜の周りには、景色を楽しんでもらおうと、杣之内町自治会のみなさんによって菜の花が植えられ、訪れた人たちは桜と菜の花の彩りを写真に収めていました。



4 / 6 産官学で スポーツ×観光



スポーツと観光を組み合わせた「スポーツツーリズム」を推進するため「天理市スポーツツーリズム推進協議会」が設立されました。設立総会には天理大学、JTB 奈良支店の関係者が出席し、柔道と観光を組み合わせたツアーを開催することが決まりました。

4 / 5 ~ 10 日本最古の道を 油絵で描く

天理市芸術協会会長の川畑太さんが山の辺の道周辺を中心に油絵で描いた展示会「川畑太油絵展 ー特集：山の辺の道からー」が、Art-Space TARNで開催されました。展示会には 30 点ほどの油絵が展示されました。



※写真撮影時のみ、マスクを外しています

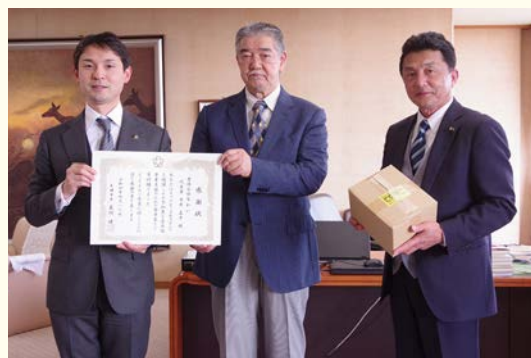
4 / 15 ~ 6 / 6 エジプトからの タイムカプセル

天理大学附属天理参考館で「エジプト・カイロの大衆文化—1959年のタイムカプセル—」が開催されました。

1959年（昭和34年）にエジプト・カイロで収集した民族資料が展示され、アラブ社会、またイスラーム圏における大衆文化が紹介されました。



4 / 12 医療従事者支援に 役立てて



天理スタミナラーメンを展開する「有限会社なかい」の代表 中井嘉彦さんより、寄附金と食事券をいただきました。

これらは医療従事者への支援に役立てられます。中井代表は「これからも2回3回と支援を続けていきたい」と話しました。

4 / 15 「Time Travel City」 「Be a Time Traveler.」

市観光協会と天理大学生が天理の発信力強化につながるプロジェクトを立ち上げ、学生たちがプロのコピーライターと一緒に天理市の魅力が伝わる英語のキャッチコピーを考えました。

学生たちは「コロナ収束後に海外からの観光客が増えたら嬉しいです」と話しました。



4 / 15 ウクライナ人ご家族の 支援に協力



本市と天理大学が連携して受け入れたウクライナから避難されてきたご家族を支援するため、生活必需品などの提供に協力いただいた企業に感謝状が贈呈されました。

※写真撮影時のみ、マスクを外しています



広告掲載の申込み、問い合わせは（株）奈良新聞社（☎0742-32-2112）

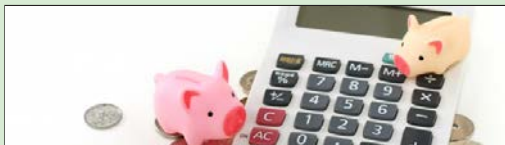
掲載までの流れ（一例）



市ホームページから申込書をダウンロードし、必要書類を添付して申込み（郵送・FAX・メールなど）



広告掲載の可否を通知書でお知らせ



期日までに広告掲載料の支払い



バナー広告の掲載開始

天理市ホームページに バナー広告を掲載しませんか

秘書広報課 広報室（☎内線 436・439）

「事業の宣伝をしたい」「新規顧客を増やしたい」「団体の活動を知ってほしい」などを考えているみなさん、市ホームページにバナー広告を掲載しませんか。

市ホームページのトップ画面下部にバナー広告を掲載できます。トップ画面は月間約30,000回閲覧されており、市内事業者は1カ月5,000円から掲載することができます。年間で申込みと割引もありますので、企業・事業の発信の場としてぜひ利用ください。

バナー画像の形式や容量、掲載についての規定、申込み方法など、詳細は市ホームページをご覧ください。



▲市ホームページはこちら