

町から町へ 5

柳本小学校



入 園 入 学 
 お め で と う

櫛本幼稚園

CONTENTS

- ウクライナ避難民支援……………2
- 新型コロナウイルスに関するお知らせ…4
- 市政ニュース……………6
- みんなの保健……………16
- 市民のひろば……………19
- まちのできごと……………30



ウクライナからの避難民を受入れました

ロシアによるウクライナへの軍事侵攻に伴い、ウクライナでは多くの方が周辺国への避難を余儀なくされています。

本市では、天理大学と連携し、同大学卒業生のウクライナ人とそのご家族計3人を市内に受け入れました。

ご家族は4月13日に伊丹空港に到着され、天理大学国際交流センター室職員と並河市長が出迎えました。



ウクライナ避難民支援のため 募金をお願いします

秘書広報課(☎内線 444)



本市への避難民支援として、当面の生活資金などを支援するため、口座を開設し、募金を実施しています。

皆さまからの募金は、本市への避難民ご自身の意向を最大限尊重しながら、避難民の生活基盤確保や教育支援などのために使用します。

皆さまの温かいご厚志を賜りますようお願い申し上げます。

【入金先の口座情報】

金融機関：南都銀行 支店名：天理支店
預金種別：普通預金
口座番号：2379958
口座名義：天理市ウクライナ避難民支援募金
口座ヨミ：テンリシウクライナヒナンミンシエンボキン

詳細はこちら▶



市役所1階、天理駅前広場コフフン南団体待合所では、日本赤十字社への募金箱を設置しています。

皆さまからの募金は、日本赤十字社を通じてウクライナでの人道危機対応及び救援活動への支援などに充てられます。

皆さまの温かいご厚志を賜りますようお願い申し上げます。

募金箱設置期間

5月25日(水)まで

詳細はこちら▶



▲市役所1階



▲南団体待合所



令和4年第1回市議会定例会は、一般会計補正予算案など29議案・2決議案がすべて原案どおり可決され、閉会しました。

3月14日に再開された本会議では、仲西敏議員・寺井正則議員・荻原文明議員・鳥山淳一議員・藤本さゆり議員・今西康世議員による一般質問が行われ、すべての質問が終了し散会しました。

17日に再開された本会議では、最初に人事案件が上程され、人権擁護委員の推薦について大野京子氏が承認され、天理市監査委員の選任につい

て松尾潤氏が同意されました。

そのあと、所管常任委員会及び予算審査特別委員会に付託されていた25議案の審査の経過並びに結果について、各委員長より報告があり、すべて原案どおり可決され、そのあと4件の追加議案が上程され、市長より提案説明のあと、原案どおり可決されました。

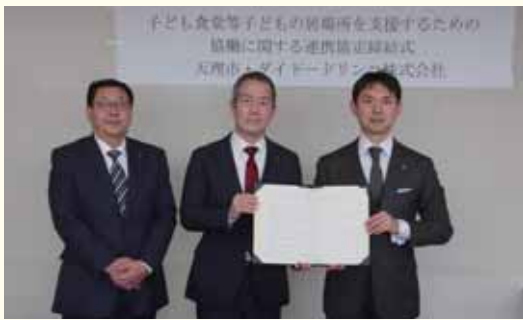
また、「保育所等の最低基準（職員配置・面積基準）と保育士の抜本的な処遇改善を求める意見書について」及び「介護職員の処遇改善に関する手続きの簡素化と対象職種拡大を求める意見書について」の2決議案が上程され、それぞれ原案どおり可決され、本定例会を閉会しました。



松尾 潤
監査委員

子ども食堂応援自動販売機を設置

福祉政策課 ☎内線 751



ダイドードリンコ株式会社と「子ども食堂等子どもの居場所を支援するための協働に関する連携協定」を締結しました。

公共施設に子ども食堂応援自動販売機を設置し、売り上げの一部を市内の子ども食堂応援寄付金として活用します。



3月28日には設置第1号として、福住運動場に自動販売機が設置されました。

トンガ王国への温かいご支援ありがとうございました

秘書広報課広報室 ☎内線 439

海底火山噴火により大きな被害を受けたトンガ王国を「チーム天理」「オール天理」で支援するため、本市と天理大学が協同で募った義援金は総額で5,250,733円となり、3月24日、天理大学にて駐日トンガ大使にお渡ししました。

なお、この義援金には、この取組みをインターネットで知り自主的に募金活動を行ってくださった市立西中学校、天理中学校の皆さんからの義援金も含まれています。

お渡しした義援金は、食料・水・住居確保に活用される予定です。

皆さまの温かいご支援に心からお礼申し上げます。



▲天理大学での「トンガ王国 災害支援募金贈呈式」の様子

ワクチン3回目接種（追加接種）のお知らせ



☆4月15日時点の情報です

天理市新型コロナウイルスワクチン接種実施本部

12～17歳の方への ワクチン3回目接種が始まっています

3回目接種をご検討ください

12歳以上の対象者も18歳以上と同様に6カ月間隔で3回目接種を受けることができます。全国的に3回目接種率が相対的に低い若年層の感染が続いているため、3回目接種が重要です。接種可能な方は**早期の接種をご検討ください。**

5月の集団接種について ☆接種日は予定ですので、予約時に確認ください

▶18歳以上の方の3回目接種

予定日 5月6日（金）・11日（水）・13日（金）・14日（土）・28日（土）

時間 14時～15時

会場 文化センター（守目堂町117）

使用ワクチン モデルナ社製ワクチン

▶12～17歳の方の3回目接種

予定日 5月7日（土）・21日（土）

時間 14時～15時

会場 文化センター（守目堂町117）

使用ワクチン ファイザー社製ワクチン

☆4月15日現在、18歳未満へのワクチン接種はファイザー社製のみ承認されています

☆6月の接種は5月から予約を受付けます



オンライン予約

☆オンラインは無休で予約できます



▲オンライン
予約はこちら



電話予約（☎61-5242）

☆コールセンターは土・日曜日及び祝日も
受付可

※個別接種は、接種券に同封の「個別接種医療機関一覧」から各医療機関で予約してください

※5～11歳児の1・2回目接種も対象者に郵送している「実施医療機関一覧」から予約してください

転入した人などは「接種券発行の申請」が必要です



18歳以上で2回目の接種後に本市に転入した人や、海外で2回接種を受けられた人などで3回目接種を希望される人は、接種券発行の申請が必要です。

詳しくはコールセンター（☎61-5242）に問い合わせいただくか、市ホームページをご確認ください。



▲詳細はこちら

☆4回目のワクチン接種については、現在、政府が具体的な実施方針などを検討中です。政府から実施方針が示されましたらお知らせします

正しい感染防止対策の継続をお願いします

国立感染症研究所は、改めて主な感染経路としてエアロゾル感染を挙げ、「感染者が呼吸をすると粒子が放出され、大きな声を出したり、歌ったりすると、放出される粒子の量が増える。感染者との距離が近い（約2m以内）ほど感染する可能性が高く、距離が遠い（約2m以上）ほど感染する可能性は低くなる」と説明する文書を公開しました。

従来は、主に飛沫感染と接触感染が経路とされてきましたが、換気的重要性を再確認する必要があります。

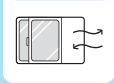
日常生活の中での感染対策を励行いただきますようお願いいたします。

今一度！感染症対策を徹底しましょう

換気

換気により、ウイルスを含んだマイクロ飛沫を除去することで、エアロゾル感染を防ぎます。

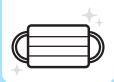
定期的な換気



マスク

マスクには、飛沫抑制のほか、汚れた手で鼻や口をさわらないなど、複合的な感染防止効果があります。特に、不織布マスクは有効とされています。

マスク着用



消毒

少量のウイルスでも感染することから、物品、ドアノブなどを介して感染することを防ぎます。

消毒



距離

飛沫が届かない2m以上の距離を確保しましょう。（または、マスクを着用のうえ対面にならず、換気が充分であれば、飛沫感染を防止できます）

距離の確保



天理市立休日応急診療所

(☎63-3257)

診療所内では、新型コロナウイルスの検査は実施していません

受診の際は、事前に電話をしてください

休日応急診療所と市立メディカルセンターは同一建物にありますが、別の医療機関ですので、ご注意ください

診療科目 内科・小児科（応急診療を目的としています）

診療日時 日曜日、祝日／10時～16時

持ち物 健康保険証、後期高齢者医療被保険者証（75歳以上の人）、受給資格証（福祉医療制度の対象者）

※滞在時間短縮のため、「休日応急診療所受診申込書」を市ホームページより

ダウンロードし、事前に記入して持参していただきますようご協力をお願いします。

印刷環境がない人は来院後に記入してください ☆クレジットカード支払いは取扱っていません



▲ダウンロードはこちら

新型コロナウイルス感染症対策に係る 各種税金・公共料金などの特別措置について

新型コロナウイルス感染症の影響により収入が減少したなどで、一定の基準・要件を満たす場合は、減免の特別措置を受けられる場合があります。詳しくは市ホームページをご確認ください。



▲詳細はこちら

令和4年度

一般会計当初予算総額 256 億 7,000 万円
(前年度当初予算比 6.0%減)

財政課 (☎内線 413)

令和4年度は、コロナ禍の中、厳しい財政状況にあっても市民の命と暮らしを守り、安全・安心を確保するため、「共に支え合うまち天理」の実現に向けた施策の推進と、財政健全化の両立を図る予算編成を行いました。

一般会計の予算総額は前年度から 6.0% 減の 256 億 7,000 万円となり、特別会計、公営企業会計を加えた総額では、前年度から 2.0% 減の 465 億 2,081 万円となりました。

「福祉」「教育」「安全・安心」「地方創生」「ポストコロナを見据えた持続可能な行政サービス」に関する施策を行政運営の柱として、オール天理で推進していきます。

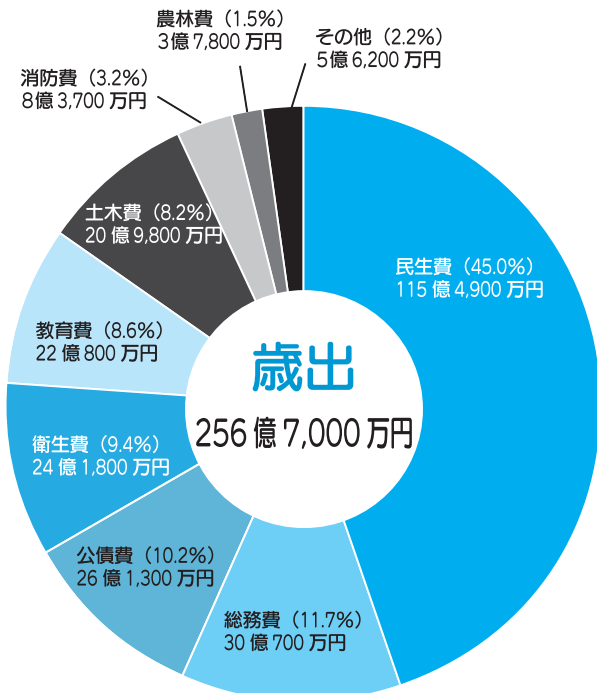
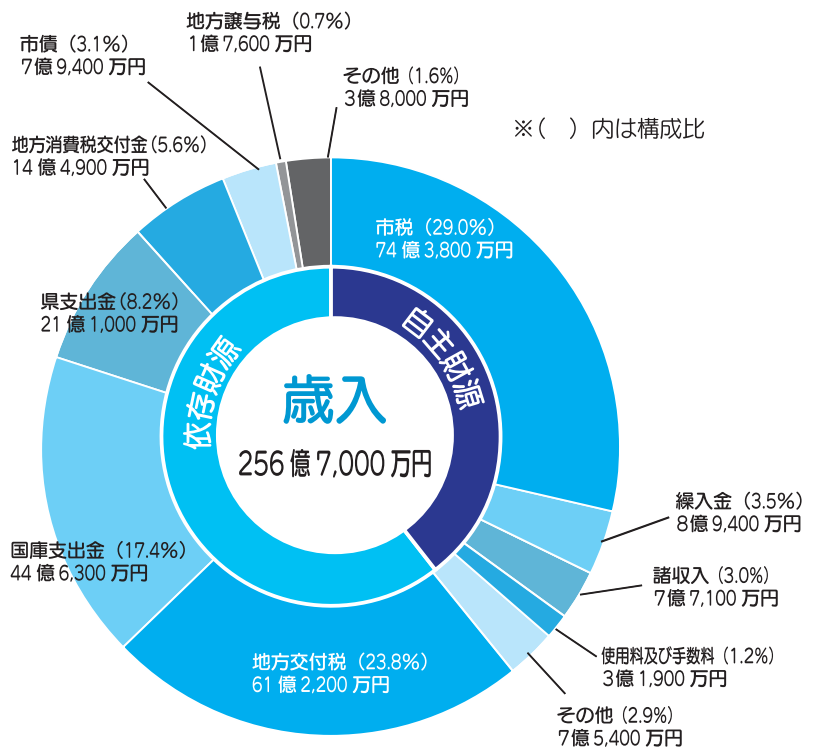
☆予算書は、市役所4階情報公開コーナーでご覧になれます。また、市ホームページでは、予算の概要や当初予算編成方針などを公開しています

特別会計

会計名	予算額	対前年度比
国民健康保険	65 億 7,130 万円	8.4
介護保険	60 億 5,120 万円	0.9
後期高齢者医療	9 億 4,300 万円	12.4
土地区画整理事業	9,000 万円	△27.6
合計	136 億 5,550 万円	4.9

公営企業会計

会計名	予算額	対前年度比
水道事業	31 億 3,202.2 万円	5.7
下水道事業	40 億 6,328.5 万円	△2.4
合計	71 億 9,530.7 万円	1.0



性質別内訳

区分	当初予算額	構成比
人件費	55 億 200 万円	21.4%
扶助費	63 億 3,800 万円	24.7%
公債費	26 億 1,300 万円	10.2%
普通建設事業費	7 億 5,800 万円	3.0%
災害復旧事業費	400 万円	0.0%
物件費	43 億 9,900 万円	17.1%
維持補修費	2,000 万円	0.1%
補助費等	33 億 2,600 万円	13.0%
積立金	2 億 800 万円	0.9%
貸付金	500 万円	0.0%
繰入金	24 億 7,200 万円	9.5%
予備費	2,500 万円	0.1%
合計	256 億 7,000 万円	100.0%

令和4年度の主な事業



新型コロナウイルス感染症対策事業

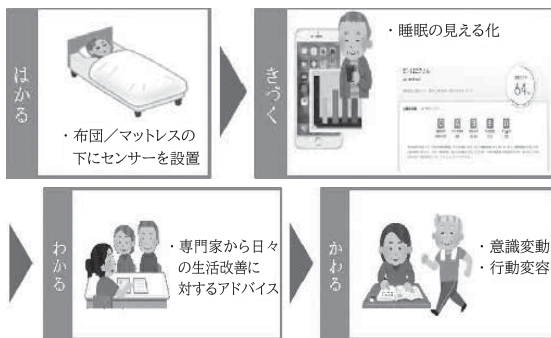


一日も早く新しい日常を取り戻せるよう、円滑なワクチン接種を進めるとともに社会変化に柔軟に対応しながら感染症対策と地域経済の活性化を図ります。

感染拡大の防止を図り市民の不安を軽減するため、天理地区 PCR 検査センターを運営する天理地区医師会に補助を行います。また、感染流行下における検査費用に対する補助や生活支援サービスの提供も行っています。

予算額 262,041 千円

認知症対策・介護予防対策事業

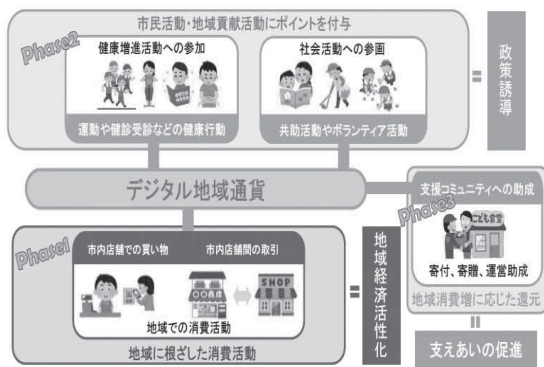


認知症予防施策として、脳機能の維持・改善を目指した「活脳教室」「活脳クラブ」を開催し、健康寿命を長く保てる高齢者のすそ野を広げます。

また介護予防施策として、外出自粛による高齢者の虚弱「コロナフレイル」と呼ばれる新たな問題を予防するため、西日本電信電話株式会社（NTT 西日本）と連携し、睡眠センサーから得られた睡眠データを基に生活改善の指導を行い、睡眠状況の改善を図ります。

予算額 5,500 千円

地域通貨活用推進事業



コロナ禍で低迷する地元の消費喚起による市内事業者の支援を図るため、クーポン券をデジタル地域通貨（ポイント）で発行し、地域経済の活性化を図ります。

また、地域貢献活動や健康増進活動などの活動を統合してポイントを付与し、市民活動に対して新たな価値を付加することにより、まちづくりへの市民参加を促進します。

そして、市内店舗で使用されたポイントの一部を支え合い活動に還元する流れを作りだし、地元消費の新たな価値を加えることで、支え合い活動への共感と参加を促進します。

予算額（令和3年度補正） 109,541 千円

デジタル市役所の推進

自治体 DX が求められる中、デジタル技術を活用してより効果的で利便性の高い行政サービスが提供できるよう、利用者目線に立ったデジタル市役所を推進します。行政手続きなどのオンライン申請を拡充するとともに、窓口支援システムの運用やマイナンバーカードの交付推進などにより、市民サービスの向上及び業務の効率化を図ります。

予算額 73,525 千円

アーティスト誘致交流事業【地方創生推進交付金事業】

令和4年3月にオープンした「なら歴史芸術文化村」との連携により、芸術文化エリアの賑わいづくりの体制を整備し、Art-Space TARN をはじめとした市内の会場で、アーティスト誘致交流事業や天理の歴史、文化を活かしたワークショップを実施します。

予算額 5,391 千円



3 / 21

道の駅 / なら歴史芸術文化村が開村しました！

なら歴史芸術文化村 ☎86-4420

歴史、芸術、食と農など、県の誇る文化に触れ、学び、体験できる施設「なら歴史芸術文化村」が杣之内町に開村しました。

文化財の修復作業を通年で公開する全国初の施設「文化財修復・展示棟」をはじめとした4つの棟があり、道の駅の機能も兼ね備えています。記念式典で荒井正吾知事は「文化・芸術の力で県を発展させていきたい」と話しました。

▶施設の一部を紹介！



【交流にぎわい棟・工芸品館】

奈良県が誇る伝統工芸品が一同に集合！併設されたワークスペースでは、職人によるワークショップも開催しています



【交流にぎわい棟・にぎわい市場】

新鮮な野菜やくだものが店内いっばいに並んでいます。当日も多くの人で賑わっていました



【芸術文化体験棟】

可動式 272 席のホールでは、講演会や発表会が開催可能。当日はダンスのワークショップが開かれていました

開館時間 9時～17時

☆レストラン及び貸館 9時～20時

休館日 月曜日

☆月曜日が祝日の場合は、翌平日が休館

☆レストランは月曜日も営業

☆情報発信棟トイレを除き、12月28日～1月4日は休館

入場料 無料（催しにより有料の場合あり）

駐車台数 80台

☆満車の場合は、天理市観光駐車場を利用ください

交通 JR・近鉄天理駅よりシャトルバス運行または奈良交通バス「勾田」より徒歩15分



詳細はこちらをご覧ください



▲ホームページ



▲Facebook



▲Instagram

天理市太陽光発電設備の適正な設置及び管理に関する条例が令和4年7月1日から施行されます

環境政策課 ☎内線265

太陽光発電設備の設置事業と本市の良好な環境の保全、災害の防止を両立するため、「天理市太陽光発電設備の適正な設置及び管理に関する条例」が3月17日に制定され、7月1日から施行されます。

屋根に設置する場合を除き、太陽光発電設備を設置する場合には市役所への事前協議などの手続、地域住民などに対する説明会の開催などが必要になります。

また、太陽光発電設備の設置が禁止されている区域がありますので、検討される場合は市役所に確認ください。

※太陽光発電設備は償却資産に該当し、固定資産税の課税対象となる場合があります



▶詳細はこちら

県税のお知らせ 自動車税の納期限は 5月31日(火)

～納期限までに納付してください～

県自動車税事務所 自動車税第一課
(☎51-0081)

自動車税(種別割)

4月1日現在の所有者(割賦販売などの場合は使用者)に課税されます。

納付方法

金融機関や県税事務所の窓口だけでなく、コンビニ、ペイジー、インターネットを利用したクレジットカード、スマートフォン決済アプリケーション(PayPay, LINE Pay, PayB)でも納付ができます。詳細については、納税通知書に同封のチラシをご覧ください。

納税通知書(納付書)について

運輸支局での住所変更手続きが遅れているなどの理由により、自動車税種別割納税通知書が届いていない場合は、県自動車税事務所へ連絡ください。

☆住所を変更した人や県外ナンバーの自動車を所有している人は、運輸支局ですみやかに変更登録の手続きをしてください

☆納期限を過ぎると延滞金が加算されます

市税のお知らせ 軽自動車税の納期限は 5月31日(火)

～納期限までに納付してください～

課税のことは税務課(☎内線 248)
納税のことは収税課(☎内線 203・204)

軽自動車税(種別割)

4月1日現在、軽自動車・原動機付自転車などの所有者に課税されます。

口座振替の場合

「軽自動車税(種別割)振替済通知書・納税証明書」は、継続検査(車検)対象となる車両についてのみ入金確認後の6月17日頃に送付します。

継続検査対象外の車両については、通帳の記帳にて納付を確認ください。

納税通知書(納付書)について

軽自動車税(種別割)の納税通知書は、5月中旬に送付しますが、20日を過ぎても届かない場合は、税務課へ問い合わせてください。

☆スマホ決済用アプリで納付すると、すぐに納税証明書が発行できないのでご注意ください

☆納期限までに納付がない場合は、税金に加え督促手数料及び延滞金が加算されることがあります

耐震化のための補助事業などのお知らせ

建築課住宅係(☎内線 308)

旧耐震基準で建てられた住宅に対して行う耐震診断及び耐震改修の費用について補助などを行います。

申込み受付期間

①②5月16日(月)～11月25日(金)

③随時

①耐震診断

事前相談を受付けています。

対象となる住宅 次の要件をすべて満たす一戸建て住宅、長屋及び共同住宅

- ・昭和56年5月31日以前に着工された在来軸組工法などの木造住宅
- ・延床面積がおおむね250㎡以下で、地階を除く階数が2以下

耐震診断内容 県に登録されている「耐震診断員」による一般診断法(目視調査)

費用 無料

募集件数 8件(先着順)



②耐震改修

対象となる住宅 次の要件をすべて満たす一戸建て住宅、長屋及び共同住宅

- ・昭和56年5月31日以前に着工された在来軸組工法などの木造住宅
- ・所有者自らが現に居住している3階建て以下の住宅で耐震診断済のもの

☆住宅の耐震性能(総合評点)を市が定める基準(1.0又は0.7)以上に上げることが条件(1階部分のみでも可能)

工事完了期限 令和5年1月31日(火)

☆必ず業者と契約する前に申請してください

補助金額 耐震改修工事費用の23%(上限50万円)

募集件数 2件(先着順)

③住まいづくり相談(完全予約制)

日時 毎月第4金曜日の13時～16時

☆7・12月は第3金曜日

内容 耐震化の促進及び悪質リフォーム被害などの未然防止など、専門相談員(建築士)が無料で相談に応じます

費用 無料

天理市国民健康保険に加入しているみなさんへ (40 ~ 74 歳の人)
6月1日から 特定健診が始まります
 ~生活習慣病をいち早く見つけるためにも、毎年健診を受診しましょう~

特定健診の対象となる人に、5月末に特定健診「受診(セット)券」を送付します。

対象 昭和22年12月1日から昭和58年3月31日生まれで、かつ、令和4年4月1日現在で天理市国民健康保険の資格がある人

☆昭和22年4月1日~11月30日生まれの方は、誕生月の翌月に「後期高齢者医療保険」より受診券が送付されます
 ☆転出または勤務先の健康保険に加入するなど医療保険者が変更になった日以降は、手元に受診券があっても天理市国民健康保険の特定健診は受診できなくなります
 ☆勤務先の健康保険に加入している人は、職場の健診担当者へ問合わせください

健診実施期間 6月1日(水)~令和5年1月31日(火) (集団ミニドックはこの限りではありません)

健診項目 診察、血圧測定、尿検査、身体計測【身長・体重・腹囲】、血液検査【肝機能：AST・ALT・γ-GT
 脂質：中性脂肪・HDLコレステロール・LDLコレステロールもしくはNon-HDLコレステロール
 血糖：空腹時もしくは随時血糖・HbA1c 腎機能：血清クレアチニン・eGFR・尿酸、貧血】
 (心電図・眼底検査は実施医療機関のみ)

費用 500円(実費で受診すると約1万円かかります)

健診場所 ①、②のいずれかを選んでください

①県内の委託医療機関 (市外の医療機関は県医師会ホームページに掲載)

☆受診券と一緒に送付されるパンフレットを確認ください

市内の委託医療機関

井上医院・いのうえ内科クリニック・岩井メディカルクリニック・奥村クリニック・おのぞき整形外科・鹿子木診療所・くらもと胃腸科医院・クリニックせんざい・小林クリニック・ささきクリニック・白濱医院・たかはしファミリークリニック・高宮病院・寺西医院・市立メディカルセンター・友永循環器医院・張田耳鼻咽喉科・ふくしまクリニック・松山医院・みないち循環器内科外科・宮城医院・山辺高原奥田診療所・よしこクリニック(50音順) 令和4年3月現在

②集団ミニドック 特定健診とがん検診を一緒に受診できます

場 所	日 程	健(検)診種別	自己負担金	
			40~69歳	70~74歳
保健センター	6月20日(月)	必須健診 特定健診	500円	500円
	7月16日(土)			
	7月28日(木)	がん検診選択項目 胃がん検診(バリウム) 肺がん検診(レントゲン) 大腸がん検診(便潜血)	500円	500円
	9月14日(水)			
	9月27日(火)	男性希望者のみ 前立腺マーカー検査(50歳以上推奨)	500円	500円
	10月11日(火)			
	10月12日(水)	該当者のみ 自己負担金無料		
	11月11日(金)			
	11月19日(土)	肝炎ウイルス検査(B型・C型肝炎) 令和5年3月31日時点で40、45、50、55、60、65、70歳、かつ、 今まで検査を受けたことがない人		
	12月4日(日)			
	12月15日(木)			
	1月18日(水)			
	1月30日(月)			
2月26日(日)				

☆特定健診を受診せずにがん検診のみを受けることはできません

☆肺がん検診で、喫煙などのリスクの高い人のみ喀痰検査が受診できます(別途500円必要)

お知らせ

新型コロナウイルス感染症拡大防止の措置として、開催を変更・中止する場合があります。ご了承ください。

申込み・問合わせ 保険医療課 健診専用ダイヤル(☎63-9255)

後期高齢者医療に加入しているみなさんへ

後期高齢者健診

保険医療課 福祉医療係
(☎内線 730・732・739)

受診券の送付

5月末頃に受診券を送付します。4月1日～11月30日の間に75歳になる人には、順次(誕生月の翌月下旬)送付します。

☆6カ月以上継続して入院している人や施設に入所している人は健診の対象外です。ただし希望する場合は受診できます

後期高齢者健診の受診

健診期間 6月1日(水)～令和5年1月31日(火)

持ち物 受診券、質問票、被保険者証

費用 500円

健診項目 計測(身長・体重・血圧)、尿検査、身体診察、血液検査(脂質検査・肝機能検査・血糖検査・腎機能検査)、心電図、貧血検査

☆眼底検査は医師が必要と判断した場合のみ行います

実施場所 県内の委託医療機関

(市外の医療機関は県医師会ホームページに掲載)

市内の委託医療機関

井上医院・いのうえ内科クリニック・岩井メディカルクリニック・奥村クリニック・おのざき整形外科・鹿子木診療所・くらもと胃腸科医院・クリニックせんざい・小林クリニック・ささきクリニック・白濱医院・たかはしファミリークリニック・高宮病院・寺西医院・市立メディカルセンター・友永循環器医院・張田耳鼻咽喉科・ふくしまクリニック・松山医院・みないち循環器内科外科・宮城医院・山辺高原奥田診療所・よしこクリニック(50音順)

令和4年3月現在

☆個々の申込み、問い合わせは受診する医療機関へ
☆結果通知の送付は市から順次送付します

お口の健診(口腔健診)

県後期高齢者医療広域連合事業課
(☎0744-29-8430)

受診券(ハガキ)の送付

4月1日現在で75歳・80歳・85歳の人に広域連合から受診券が送付されます。

お口の健診(口腔健診)の受診

健診期間 6月1日(水)～11月30日(水)

持ち物 受診券、被保険者証

費用 無料

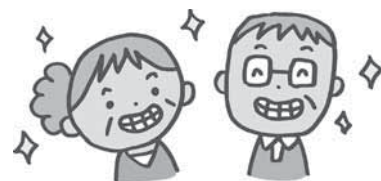
実施場所 県内の口腔健診実施歯科医療機関
(市外の口腔健診実施歯科医療機関は広域連合ホームページに掲載)

市内の口腔健診実施歯科医療機関

飯田祥了歯科診療室・うおずみ歯科診療所
天理・上田歯科医院・川畑歯科医院(川原城町)・川畑歯科医院(柳本町)・近藤歯科医院・田中歯科医院・高井病院歯科口腔外科・近山歯科医院・つじもと歯科医院・なかじま歯科医院・松井歯科医院・なぐら歯科クリニック・名倉歯科医院・西川歯科医院・浦崎歯科医院・藤本歯科医院・堀内歯科医院(前裁町)・堀内歯科医院(別所町)・堀川歯科医院・ひさし歯科医院・山本歯科医院・吉岡歯科医院・HaNaデンタルクリニック・藤本歯科医院さくら(順不同)

令和4年3月現在

☆個々の申込み、問い合わせは受診する歯科医療機関へ



お知らせ

新型コロナウイルス感染症拡大防止の措置として、開催を変更・中止する場合があります。ご了承ください。

5月31日～6月6日は
禁煙週間

＼ 5月31日は「世界禁煙デー」・6月は食育月間です！ /

禁煙週間・食育月間啓発キャンペーンを実施します

健康推進課 (☎63-9276)

- 日時** 5月31日(火) 14時～16時30分
場所 天理駅南団体待合所
内容 禁煙及び受動喫煙防止・食育の普及啓発
 禁煙・栄養の個別相談(保健師・管理栄養士が行います)
 ☆ポスター及びパネル展示は6月3日(金)まで



▲昨年の展示(天理市役所)



人権擁護委員制度をご存知ですか

～6月1日は「人権擁護委員の日」～

人権センター(☎65-0130)

人権擁護委員は人権擁護委員法に基づいて、人権相談を受けたり人権の考えを広めたりする活動をしています。

人権擁護委員制度は、様々な分野の人たちが人権思想を広め、地域の中で人権が侵害されないように配慮して人権を擁護していくことが望ましいという考えから設けられ、発足しました。

人権擁護委員法が施行された6月1日を「人権擁護委員の日」と定め、人権擁護委員という存在を伝えるとともに、人権尊重の大切さを呼びかける日としています。



生活の中で起こる人権についてのさまざまな悩みを一人で抱え込まず、人権擁護委員に相談してください。

相談は無料で、秘密は守られます。

全国一斉特設相談

日時 6月1日(水) 10時～16時
場所 市役所地下 B34会議室

定例人権相談

日時 毎月第2月曜日 12時～15時
 (祝日などの場合は翌火曜日)
場所 市役所1階 122市民相談室

☆上記日時に関わらず、お急ぎの場合は奈良地方法務局の常設相談所全国统一電話番号(☎0570-003-110)に相談ください

☆新型コロナウイルス感染症拡大防止のため、中止する場合があります



天理市睡眠サポートプログラム 参加者を募集します

福祉政策課（☎内線 751）

本市では、介護予防事業の一環として高齢者の睡眠状況を可視化し、得られた睡眠データに基づき保健師や睡眠改善インストラクターなどの専門職がアドバイスをを行い、睡眠改善を図る事業を実施します。

日々の睡眠にお悩みがある人は、ぜひ参加ください。

募集期間 5月9日（月）～7月29日（金）

対象 要介護認定を受けていない市内在住の65歳以上の人

☆睡眠疾患により医療行為を受けている人は除く

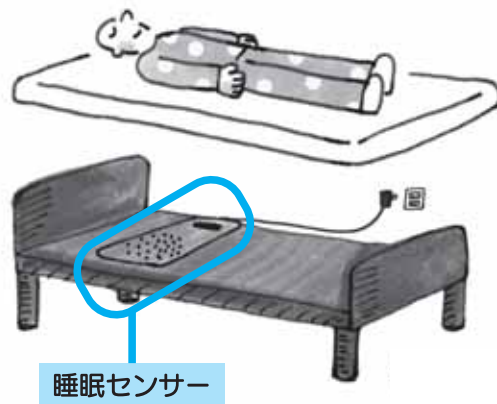
定員 100人（先着順）

費用 無料

事業実施までの流れ

①説明会に申込み→②説明会に参加→③事業開始

実施内容 布団やマットレスの下に睡眠センサーを敷いて寝ることで取得できる「睡眠時間」「睡眠効率」「離床回数」などを睡眠レポートとして受け取り、自身の睡眠状況を把握します。睡



眠データを基に、専門職がアドバイスすることで生活改善を促し睡眠の改善を図ります

実施期間 6カ月

申込み・問い合わせ

天理市睡眠サポートプログラム窓口
(NTT PARAVITA 株式会社)

☎0120-468-434（9時～17時／土・日曜日及び祝日を除く）

ふれあいサロンの 活動経費を助成します

社会福祉協議会（☎61-2200）

高齢の人、障害をお持ちの人、子育て中の人などが、自分が住みなれた地域で、安心した生活ができるよう、地域のつながりの場としてふれあいサロンが開設されています。

社会福祉協議会では、住民が相互に助け合い、居場所づくり、仲間づくり、地域の見守り活動、介護予防、健康の維持向上を図ることを目的としたふれあいサロンの実施運営に対し、活動経費の助成を行います。



助成額 上限3万円

対象団体 ふれあいサロンの実施運営に積極的に取り組む団体で、月1回以上、定期的に活動を行っている地域住民主体の団体

申込み 5月6日（金）～20日（金）に、助成金申請書に関係書類を添付し社会福祉協議会（天理市田井庄町723番地）

☆必要書類は社会福祉協議会に設置

特殊詐欺等防止対策機器(防犯電話)の 購入費を補助します

防災安全課 (☎内線 270・272)

電話による特殊詐欺などの被害防止を目的に製造された機器(機器内蔵電話を含む)の購入費用を補助します。

受付期間 6月1日(水)～

補助対象機器 次のいずれかの機能を持つ固定電話または固定電話に接続して用いる機器(事業用は除く)

- ①事前に登録していない電話番号からの着信に対する注意を促す機能
 - ②通話の内容を自動的に録音する機能及び着信の相手に対し、録音を行う旨の応答を自動的に行う機能
 - ③被害を引き起こす可能性のある電話の着信を自動的に切断する機能
- ☆公益財団法人全国防犯協会連合会が推奨する「優良迷惑電話防止機器」などが対象となります

対象 次の①～④の全てに当てはまること

- ①天理市に居住し、天理市の住民基本台帳に登録されていること
- ②同一世帯に満65歳以上の人が含まれること
- ③市税を滞納していないこと
- ④暴力団などに該当しないこと

☆1世帯に対して1台限り

☆過去に同様の補助を受けられた人が世帯にいる場合は対象外となります

補助金額 対象機器にかかる購入費及び取付工事費の2分の1(上限1万円)

☆付随するサービスの加入や利用に要する費用、その他の費用は含みません

募集件数 30件程度(先着順)

☆予算額に達し次第、受付を終了します

☆購入前に申請が必要となります。すでに購入したものは補助対象外となります

☆申請用紙は防災安全課で配布しています。また、市ホームページからもダウンロードできます

詳しくは市ホームページをご覧ください。

優良運転者等表彰 申請のお知らせ

県交通安全協会天理支部(☎62-0110)

優良運転者などを選考し、秋の交通安全県民運動期間中に表彰します。

受付期間 5月9日(月)～31日(火)

(土・日曜日及び祝日を除く)

8時30分～12時/13時～17時

受付場所 県交通安全協会天理支部

(天理警察署内)

表彰を受けられる資格

- ・天理警察署管内に在住の運転免許保有者
- ・自動車及び原動機付自転車の運転を継続して行っていること

表彰の種別・基準

☆表彰人数には制限があります

- ①支部表彰…6年以上無事故・無違反かつ運転免許停止処分を受けていないこと
- ②ベストドライバー顕彰…上級顕彰受章後1年以上経過し、10年以上無事故・無違反であること

- ③その他…緑十字銅章及び近畿交通栄誉章については、問合わせください

申請手続き

所定の申請書(協会窓口に設置)に記入して、申請日から1カ月以内に安全運転センターが発行した無事故・無違反証明書、運転免許証のコピーを添えて、県交通安全協会天理支部(天理市田部町22-4 天理警察署内)



吉野川分水が 通水されます

大和平野土地改良区
(☎0744-22-2052)

吉野川分水が大和平野へ通水される時期です。本通水の前には、事前点検を兼ねた試験通水があります。

水系別に断続して流され、河川の水量が急激に増減しますので、次のことに十分注意し、事故防止に協力ください。

- ・国営、県営水路へ立ち入らない(西門川、布留川、菩提仙川など)
- ・樋門、土砂吐け、余水吐けゲートに手を触れない
- ・水路内に石、草木、ごみなどを投げ込まない

通水期間 6月1日(水)～9月20日(火)

試験通水 5月 9日(月)～13日(金)
16日(月)～18日(水)

大和都市計画福住地区 地区計画案の縦覧

都市計画法第17条第1項の規定に基づき、大和都市計画福住地区地区計画案の縦覧を行います。

土地の区域 福住町の一部

縦覧期間 5月17日(火)～31日(火)
8時30分～17時15分(土・日曜日及び祝日を除く)

縦覧場所 市役所3階 都市整備課

意見書の提出

この案について、市に意見を提出する場合は、住所、氏名、年齢、連絡先、意見及びその理由を記載した文書を市長宛で、5月31日(火)(必着)までに、都市整備課に郵送または持参してください

問い合わせ

都市整備課(〒632-8555 天理市川原城町605 / ☎内線348)

はかりの定期検査を実施します

奈良県産業振興総合センター計量検定室
(☎0742-30-4705)

取引や証明に使用する特定計量器(はかり)は、計量法により2年に1回の検査を受けるよう義務付けられています。

市内において定期検査を実施しますので、最寄りの会場にて受検してください。

なお、受検に際しては計量器の種類、能力に応じて手数料が必要です。

☆手数料は1台につき500円～2,200円

☆新型コロナウイルス感染拡大防止のため、日程を変更する場合があります。詳しくは上記まで問い合わせください



日程	時間	検査場所
5月24日(火)	9:30～15:00	運搬が困難な はかりの所在場所
5月25日(水)		
5月27日(金)		
5月30日(月)	10:00～12:00	樺本公民館(樺本町2460番地1)
	13:30～15:00	式上公民館(遠田町45番地9)
5月31日(火)	10:00～12:00	JAならけん二階堂支店福住出張所 (福住町2098番地)
	13:30～15:00	JAならけん天理営農経済センター (前裁町338番地)
6月2日(木)	10:00～12:00	市民会館(やまのペホール) 1階ホール前 (川原城町739番地)
	13:00～15:00	
6月3日(金)	10:00～12:00	(川原城町739番地)
	13:00～15:00	

令和4年度 奈良県広域消防組合消防職員採用募集(前期)

奈良県広域消防組合消防本部
人事企画課人事係(☎0744-20-1119)

令和5年4月1日採用予定の消防職員を募集します。

募集区分 大学区分・短大区分・救命士区分

申込み 詳細については、ホームページをご覧ください

(HP <http://www.naraksk119.jp>)

☆5月中旬掲載予定





みんなの保健

毎月10日は、「天理市健康づくりの日」19日は、「天理市食育の日」

6月の行事予定

◆申込み・問い合わせ 健康推進課<保健センター> ☎63-9276

- ★新型コロナウイルス感染症拡大状況により変更の可能性がありますので、詳細は市ホームページをご確認ください
- ★感染症拡大防止のため、体調がすぐれない場合、新型コロナウイルス感染患者と濃厚接触の可能性がある場合、同居家族が出勤停止中・兄弟などが休校中、本人を含む幼稚園、保育園が休園となり待機期間内（自主待機含む）などに該当する場合は、**健診は受診できません。**（下記のQRコード「体調チェックシート」にてご確認ください）

乳幼児健康診査 大切なお知らせ（要事前予約）

4カ月児健診・10カ月児健診・1歳9カ月児健診・3歳6カ月児健診は、新型コロナウイルス感染症拡大防止のため、健診方法を変更しています。

健診	健診方法
4カ月児健診	生後4カ月～5カ月の間に医療機関で個別健診 市役所での出生届出時に案内しています 令和4年4月より 保健センターで再開しています
10カ月児健診（※）	日 時 6月16日（木）13時～15時/対 象 令和3年7月24日～8月13日生 ☆保健センターへ事前の電話予約をお願いします（4月25日（月）～受付開始）
1歳9カ月児健診（※）	日 時 ①6月2日（木）9時～11時/対 象 令和2年7月23日～8月13日生 ②6月24日（金）9時～11時/対 象 令和2年8月14日～8月26日生 ☆保健センターへ事前の電話予約をお願いします（4月25日（月）～受付開始）
2歳児歯科健診	対象となる2歳6カ月頃に受診券はがきを送付します
3歳6カ月児健診（※）	日 時 ①6月7日（火）13時～15時/対 象 平成30年10月25日～11月20日生 ②6月23日（木）13時～15時/対 象 平成30年11月21日～12月12日生 ☆保健センターへ事前の電話予約をお願いします（4月25日（月）～受付開始） ☆出かける前の尿を容器に入れ、持参ください。必ず視力検査・聴力検査の実施結果をアンケートに記入の上持参ください

（※）10カ月児健診、1歳9カ月児健診、3歳6カ月児健診について

健診内容

育児相談、尿検査（3歳6カ月児健診のみ）、身体計測、医師診察、栄養相談（必要時）、発達相談（必要時）、歯科相談（必要時）

☆当日の歯科健診はありません。歯科医院で受診できる歯科健診票をお渡しします

☆10カ月児健診の歯科相談、歯科健診はありません

持ち物 母子健康手帳、①健診アンケート、②体調チェックシート、尿（3歳6カ月児健診のみ）、バスタオル、外出グッズ

☆①、②は市ホームページより印刷可能です（印刷環境がない人は、会場でお渡しします）

☆感染症拡大防止のため、日時及び受付時間に人数枠を設定しています。お早目の予約をお願いします。

各対象の案内日程で都合が合わない場合は相談ください。



▲「体調チェックシート」のダウンロードはこちら

- ・警報発令時、健診を中止します
（午前健診：午前8時の時点／午後健診：正午の時点）
- ・健診時間は、受付からすべてが終了するまで1時間30分ほどかかります

母子健康手帳の交付 (要事前予約 ☎63-9276)

新型コロナウイルス感染症拡大防止のため、予約なしの来所の場合、別室や車などでお待ちいただく可能性があります。できる限り一人で来所ください。

受付時間 9時30分、10時30分、11時30分(要相談)、13時、14時、15時、16時

☆妊娠届と同時に妊娠時面接を行うため、所要時間は30分ほどです。また、上記の時間に来所できない人は問合わせください

交付場所 はぐ〜る

持ち物 ①マイナンバーカードまたはマイナンバー通知カードと公的な写真付き身分証明書

②妊娠届③妊娠届アンケート1④妊娠届アンケート2⑤体調チェックシート

☆滞在時間の短縮のため、②~⑤は市ホームページよりダウンロードし、事前に記入して持参していただきます
ようご協力をお願いします。印刷環境がない人は予約時に申し出ください

☆印鑑や妊娠証明書は不要です



▲②~⑤のダウンロードはこちら

のびのび相談(乳幼児の発達相談)

内容 発語が遅い、他の子どもとうまく遊べないなど、子育ての悩みに発達相談員が相談に応じます

相談日 申込予約制(電話で予約してください)

対象 乳幼児とその保護者

場所 保健センター

乳幼児相談

内容 ・身体計測
・子育てに関する相談、栄養相談

相談日 申込予約制(電話で予約してください)

対象 乳幼児とその保護者

持ち物 母子健康手帳、バスタオル

場所 保健センター

天理市ドゥーラによる親子サロン(*ママにこ*)

日時 6月3・10・17・24日(金)13時~16時

場所 はぐ〜る **対象** 産後6カ月までの母子 **持ち物** バスタオル

内容 ママ同士の交流を支援し、子育てや家事の工夫を伝えます

☆新型コロナウイルス感染症拡大防止のため、人数制限をしています。事前に健康推進課に予約の電話をお願いします(当日の予約も可)

成人保健 がん検診(要事前予約 ☎63-9276)

新型コロナウイルス感染症拡大状況によっては、がん検診を中止する場合があります。申込み後に中止が決定した場合は、個別通知させていただきます。

▶**セット検診(原則下記3つの検診をセットで受診できる人が対象)** ☆受付時間 8時45分~10時30分

内容 胃がん・胸部(結核・肺がん)・大腸がん

日時・場所 6月20日(月) 山田公民館

対象 <年度末年齢> 40歳以上

費用 2,000円(70歳以上の人は1,500円、生活保護受給者は無料)

☆かくたん検査を希望する人は別途500円必要

☆各検診を単独で受診する場合は、胃がん検診1,000円、胸部検診500円、大腸がん検診500円(70歳以上は各500円)

注意事項

・**胃がん** ※次の項目に該当する人は受診できません

胃腸の疾患で治療中の人・胃の不快感などの症状がある人・胃の全摘手術を受けた人・バリウムの服用に対してアレルギー反応のある人・杖を使用するなど自分の力で立って姿勢を保持することが難しい人・過去にバリウムで誤嚥(誤って気管に入ってしまうこと)したことがある人・体重が135kg以上の人(検査機器の都合上)
なお、胃腸の手術をした人は、術後1年以上経過し、主治医の経過観察が終了している人のみ受診できます。便秘の人はバリウムが排泄されにくいので、便秘を解消してから受診してください。

・**大腸がん** 検便による大腸がん検診です。大腸がん検診のみを申込みの人も、検体提出時に併せて問診を行いますので必ず本人がお越しください。大腸がん検診を申込みの人で月経中の人は相談ください。(月経血が消化管出血かの区別がつかないため)

救急車を呼ぶ前に相談ダイヤルの利用を！

天理消防署 救急課 (☎62-3322)

救急車の救急出動件数は年々増加傾向にあり、昨年度は約 11 分に 1 件のペースで出動しました。救急車の出動件数が増えることで、救急車が現場に到着するまでの所要時間も伸び、一刻を争う事態が発生したとき、救急隊の到着が遅れてしまうおそれがあります。

救急車を呼ぶか、自ら病院へ行くかで迷ったら、大人の場合は奈良県救急安心センター相談ダイヤル (#7119)、こども(15歳未満対象)の場合はこども救急電話相談(#8000)があります。相談員や看護師が電話でアドバイスをします。

こんなときに電話をしてください

- ・けがや体調が悪いときや、応急手当の仕方がわからないとき
- ・近くの医療機関を知りたいとき
- ・急なこどもの発熱など、急病時に受診した方が良いのか、様子を見ても大丈夫なのかかわからないとき

《大人の場合》

奈良県救急安心センター相談ダイヤル (#7119)

《こどもの場合》

こども救急電話相談 (#8000)



次のような症状が現れたら、迷わず救急車を呼びましょう

《大人の場合》

- ・突然の激しい頭痛
- ・突然、呂律がまわりにくく、手足がしびれる
- ・胸が締め付けられるように痛む
- ・呼吸が苦しい
- ・動けないほどの腹痛
- ・嘔吐や黒い便が出る
- ・意識がない

《こどもの場合》

- ・頭を痛がって痙攣している
- ・けがをして、出血が止まらない
- ・唇の色が紫色で呼吸が弱い
- ・激しい咳や、呼吸を苦しそうにして、顔色が悪い
- ・激しい腹痛、下痢や嘔吐で水分が摂れず、意識がはっきりしない

焼却行為からの火災が多発しています！

天理消防署 予防課 (☎62-3322)

奈良県広域消防組合管内では、焼却行為からの火災が令和3年には 119 件、令和4年に入り 36 件発生しています。(令和4年2月28日現在)

これからの季節は空気が乾燥し、強風が吹く気象条件に加え、枯葉や枯草などに火がつきやすい状況が続くことから、屋外での火の取扱いには十分注意してください。

▶ 例外を除き「野焼き」は法律で禁止されています！

例外として焼却する場合であっても次の点に注意してください。

- ・消火用具を焼却前に確実に準備する
- ・乾燥注意報発表時、強風時は焼却行為をしない
- ・一度に多量の焼却は、延焼拡大の可能性があるため避ける
- ・焼却行為中はその場を離れない
- ・その場を離れるときは、火が完全に消えたことを確認する

また、焼却行為を実施する前には、必ず「火災とまぎらわしい煙または火災を発生おそれのある行為の届出書」を消防署に提出してください。

☆様式は県広域消防組合ホームページからダウンロードできます

県広域消防組合
ホームページはこちら▶



〈大切なお知らせ〉

感染症拡大状況によっては、案内するイベントや教室などが中止または延期になる可能性がありますので、あらかじめご理解ください(紙面の情報は4月15日時点のものです)。
必ず事前に各問い合わせ先や市ホームページなどで実施について確認してください。

市ホームページは[こちら](#)→



イベント・講座

第33回 天理市芸術展

- ◇ 出展者 市芸術協会会員
- ◇ 日時
- ▼ 1部(洋画・写真)
5月11日(水)～15日(日)
- ▼ 2部(書芸・華道)
5月18日(水)～22日(日)
- ▼ 3部(日本画・彫塑・工芸)
5月25日(水)～29日(日)
- ☆各部12時～16時
- ☆各部最終日は15時まで
- ◇ 場所 Art-Ispace TARN
(天理本通り商店街内)
- ◇ 費用 無料
- ◆ 問い合わせ 文化センター内
芸術協会事務局 (☎631-5779)

大阪・奈良歴史街道 リレーウォーク【第6幕】

- ◇ 謎の豪族
和珥氏(わにうじ)の里と
歌人入麻呂を巡る
- 「乱世を駆け抜けた、ものごころの精神(こころ)をテーマに、ボランティアガイドの案内で、和珥氏と柿本人麻呂ゆかりの地を巡ってみませんか。」
- ◇ 日程 5月14日(土)

9時受付/9時30分出発
☆6時時点で本市に警報が発令されている場合は中止

- ◇ 集合 JR橿本駅
- ◇ コース JR橿本駅→歌塚→和爾下神社→赤土山古墳→東大寺山古墳(昼食)→和爾坐赤坂比古神社→檜神社→JR橿本駅(約8km)
- ◇ 解散 JR橿本駅(15時頃)
- ◇ 費用 300円
- ◇ 定員 50人(先着順)
- ◇ 持ち物 飲み物・弁当など
- ☆歩きやすい服装でお越しください
- ◆ 申込み・問い合わせ 5月10日(火)までに、氏名(ふりがな)、住所、連絡先(複数の場合は、人数と全員の名前)を明記し、FAXまたはハガキで産業振興館(〒632-10016天理市川原城町249-1/☎FAX631-242)



地域づくり推進講座 初めて触るスマートフォン体験講座



市民総活躍推進課 (☎内線 427)

- 対象** スマホを触ったことがない市内在住・在勤のシニアの人
- 定員** 20人(校区住民優先)
- 申込み期限** 各回の10日前まで
- ☆申込みは各公民館まで
- 費用** 無料
- 講師** スマホアドバイザー
- ☆スマートフォンを1人1台貸出します

講座内容

- ①最初におきたいスマホ知識
- ②基本機能の操作方法
(メール・カメラ・地図・インターネット検索)
- ③日常生活に役立つ使い方
- ④音声アシスタント機能
- ⑤便利アプリの活用紹介

公民館スマホ教室日程

日程	時間	場所	問い合わせ
6月 3日(金)	13:30～15:30	前栽公民館	62-4569
6月20日(月)	13:30～15:30	柳本公民館	66-1004
6月24日(金)	13:30～15:30	丹波市公民館	62-3223
7月 1日(金)	13:30～15:30	式上公民館	67-0002
7月11日(月)	13:30～15:30	橿本公民館	65-0801
7月28日(木)	13:30～15:30	祝徳公民館	62-0295
8月 5日(金)	13:30～15:30	福住公民館	69-2001
8月19日(金)	13:30～15:30	山田公民館	69-2012
8月26日(金)	13:30～15:30	二階堂公民館	64-1529
9月 2日(金)	13:30～15:30	東部公民館	63-3941
9月12日(月)	13:30～15:30	朝和公民館	66-0001
9月26日(月)	13:30～15:30	井戸堂公民館	63-2241

☆応募人数多数の場合は各公民館の地区住民を優先します

環境連絡協議会

- ◆総会
◇日時 5月15日(日)10時〜
◇場所 市民会館 3階
大会議室
- ☆当日、入会申込みも受け
ます
- ▼第22回布留川清掃
◇日時 5月14日(土)
9時〜11時/8時30分受付
☆雨天中止。開催の有無は当
日7時以降に問い合わせくだ
さい
- ◇場所 市役所正面玄関集合
- ◇対象 小学生以上
- ☆小学生は保護者同伴
- ◇持ち物 長靴、タオル、軍手、
飲み物
- ☆濡れてもよい服装で参加く
ださい
- ◆問い合わせ 環境政策課内
環境連絡協議会事務局
(☎内線2009)

天理本通りSDGs
マルシェ 本ぶらサウンデー

SDGsをテーマにした
マルシェイベント
本通りを楽しくぶらぶらし
ながら、SDGsの理念にも
ふれられる「ちょっといい日
曜」を過してみませんか。

◇日時 5月15日(日)
10時〜15時

- ◇場所 天理本通り商店街
- ◇内容 手作り雑貨などの販
売、キッチンカー、巨大折り
紙、謎解きウォークラリー、
バルーンアートなど
- ☆謎解きウォークラリーは当
日参加受付
- ☆詳しくはホームページをこ
欄ください(☎ <https://toshaco.jp/honbura/>)
- ◆問い合わせ (株)天理時報社
高田(☎090-3265-
5614)

山の辺文化会議
総会・記念講演

- ◇日時 5月22日(日)
- ◇場所 市民会館
やまのべホール
- ◇内容
- ▼総会 13時30分〜
- ▼記念講演 14時20分〜
「物部氏の台頭と権力基盤
としての布留遺跡」
- ◇講師 中久保辰夫さん
(京都橘大学文学部
歴史遺産学准教授)
- ◇費用 無料
- ☆記念講演は会員以外の人も
参加できます
- ◇申込み 不要
- ◆問い合わせ 山の辺文化会議

事務局(☎ yamanobe07
43@yahoo.co.jp)
— くらし・環境 —

マイナンバー
休日及び夜間窓口
(予約制)

- ◇日時
・5月14日(土)・15日(日)
9時〜12時
- ・5月26日(木)20時まで
- ◇場所 市役所1階 市民課
- ◇内容 マイナンバーカード
に関する申請・交付などの
受付
- ◆申込み・問い合わせ 平日の
開庁時間中に市民課
(☎内線8554・8555)
- ☆予約していない人の受付は
できません

国民健康保険料の
夜間納付相談

- ◇日時 5月26日(木)20時まで
- ◇場所 市役所1階
保険医療課
- ◇持ち物 保険証・顔写真
その身分を証明するもの
- ◆問い合わせ 保険医療課 保険料係
(☎内線7255・7256)

ボランティア・市民活動情報
ニコニコ食堂

平成30年春から月に一回子ども達と保護者で
イベント型の「おたのしみ子ども会」を開催して
いましたが、お昼ご飯も一緒に楽しく食べよう！
と、「子ども食堂」を開催するようになり、育児
や家事などで大変な想いをしている人も、ここ
に来た時は「笑顔」になって欲しいという想いから
「ニコニコ食堂」と名付けました。

コロナの感染が広がり、集まったの食事が難し
くなった令和2年からは、活動の形が少しずつ変
わりました。「小さな子どもと1日家にいてしん
どい」「料理が苦手だから、イライラしてしまう」
そんな家庭の声を聞き、コロナで孤独になって
いる人を減らしたい思いで週2〜3回、1食100
円〜200円で食事やお弁当を配りはじめました。
多い時には一回200食を超えました。

また、各家庭の悩みや相談の声から、学習支援「み
んなで宿題やろう会」や、産前産後のお母さんの

お手伝いをする「ニコニコサポートくらぶ」、
「イライラしない子育て講座」など、幅広い活動がう
まれました。

今は「SDGs」にも力を入れ、フードパントリー
やフードドライブも開催
しています。「おたのし
み子ども会」も月一回開
催しています。

活動情報は、公式LINE、
Instagram、Facebook
で配信しています。興味
がある人は、ぜひご連絡
ください。



◆問い合わせ ☎85-7418 (老沼)
市民活動交流プラザ
(☎68-2666 / FAX68-2665)

ぞうグループ(予約制)

- ◇日時 6月14日(火) 10時～11時15分
- ◇場所 はぐさる
- ◇内容 親子で一緒に楽しく遊びましょう
- ◇対象 令和2年4月2日～令和3年4月1日生まれの子どもとその保護者
- ◇定員 親子で10人程度 (先着順)
- ◇費用 無料
- ◆申込み・問い合わせ 5月23日(月)から電話ではぐさる(☎内線8096)

かるがも教室(予約制)

- ◇日時 6月7・21日、7月5日の火曜日 10時～11時15分
 - ◇場所 はぐさる
 - ◇内容 きょうだいがいるからこその悩みなど、子育てについて話しましょう
 - ◇対象 令和3年7月8日～令和4年2月7日生まれの第2子以降の子どもとその保護者
 - ◇定員 5組
- ☆申込み多数の場合は抽選

- ◇費用 無料
- ◇申込み ハガキに「かるがも教室」と表記し、子どもと参加保護者の氏名(ふりがな)、生年月日、住所(郵便番号)、電話番号、申込みのきつかけを書いて5月20日(金)(消印有効)までにはぐさる(〒633218555天理市川原城町605番地)
- ☆市ホームページの「e古都なら」からも申込みできます
- ◆問い合わせ はぐさる(☎内線8096)

びよびよ教室(予約制)

- ◇日時 6月29日、7月6・13日の水曜日 10時～11時15分
- ◇場所 はぐさる
- ◇内容 大切な親子のふれあいについて学びながら保護者同士が交流しあえる教室です
- ◇対象 令和4年1月29日～令和4年4月29日生まれの第1子とその保護者
- ◇定員 6組
- ☆申込み多数の場合は抽選
- ◇費用 無料
- ◆申込み ハガキに「びよびよ教室」と表記し、子どもと参加保護者の氏名(ふりがな)、生年月日、住所(郵便番号)・電話番号・申込みのきつかけを書いて6月6日(月)(消印有効)までにはぐさる(〒633218555天理市川原城町605番地)
- ☆市ホームページの「e古都なら」からも申込みできます
- ◆問い合わせ はぐさる(☎内線8096)

土曜子育てサロン(予約制)

- ◇日時 5月21日(土) 10時～11時30分
- ◇場所 はぐさる
- ◇内容 休日のひとときを親子で楽しく遊びます
- ◇対象 0歳～就学前児童とその保護者
- ◇定員 親子で10人程度 (先着順)
- ◆申込み・問い合わせ 5月6日(金)から電話ではぐさる(☎内線8096)

【e古都なら】QRコード



▲「かるがも教室」と「びよびよ教室」はこちらから申込みできます

- 番号)・電話番号・申込みのきつかけを書いて6月6日(月)(消印有効)までにはぐさる(〒633218555天理市川原城町605番地)
- ☆市ホームページの「e古都なら」からも申込みできます
- ◆問い合わせ はぐさる(☎内線8096)

詐欺師は百面相！特殊詐欺にご注意ください！ ～高齢者のお金が狙われています！～

天理安全ニュース

天理警察署 (☎62-0110)



特殊詐欺被害者の約8割が高齢者です。また、約7割が自宅の固定電話にかかってきた電話が発端となっています。

犯人の手口を知って犯罪抵抗力を高めましょう！

【犯人からかかってくる電話の例】

▶市役所職員を名乗る場合

「保険料の還付手続きの期限が切れています」「医療費の還付金があります」「健康保険の過払金があります」「手続きをするのでATMへ行ってください」

▶警察官を名乗る場合

「銀行職員を捕まえました。あなた名義のキャッシュカードが偽造されています」「詐欺グループを捕まえました。名簿にあなたの名前があります」「あなたの口座(通帳)からお金が引き出されています」「あなたのキャッシュカードが落とし物で届いています」「自宅に置いている現金は偽札かも知れません」「警察官を家に行かせます」

▶息子(孫)を名乗る場合

「携帯電話が壊れたので家に電話をかけた」「コロナで声が枯れている」「投資で失敗して会社のお金を使い込んでしまった。今日中にお金があるので大阪まで持ってきてほしい」

これらの電話は全て詐欺です。騙されないためにも今一度、電話の内容を確認しましょう。
・渡すな！キャッシュカード、教えるな！暗証番号
・効果抜群！家族を守る防犯電話



図書館へようこそ

市立図書館 (☎63-0739/FAX63-3911)



一般書

『センス・オブ・何だあ?』
三宮 麻由子/著
大野 八生/画 (福音館書店)

4歳で突然視力を失った著者は、音、触覚、匂いをたよりに、「景色」を描いてきた。桜の葉の薫りから感じる春の訪れ、雨の音、建物に反響する足音として「耳から入る」町の地図。身の回りの音や声、味や匂いは「何だろう?」と、日々、好奇心いっぱい生きるなかで感じる豊かな世界。



- ・白虎消失 大脇和明
- ・古代中国の日常生活 荘 奕傑
- ・がんばりすぎないお仕事復帰 BOOK 藤井佐和子・監
- ・ラジオ深夜便うたう生物学 本川達雄
- ・藤井恵のシニアのからだ元気レシピ 藤井 恵
- ・茶箱あそび、つれづれ ふくいひろこ
- ・春のこわいもの 川上未映子
- ・漆花ひとつ 澤田瞳子
- ・アフリカ・アメリカン児童文学を読む 鈴木宏枝
- ・名探偵と海の悪魔 スチュアート・タートン



児童書

『くまのピエール』
イブ・スパンク・オルセン/作
菱木 晃子/訳 (こぐま社)

ピエールは、スティーヌの家でくらす、ぬいぐるみのくまです。はじめてみた月をお金だと思ってとり出かけた。雪の上をころがって雪玉にとじこめられたり、海では海藻まみれになって変な犬とまぢがえられたり…。おとぼけ屋のピエールがまさおこす、ゆかいなできごとが描かれたお話集。2.3年生へ。



- ・おしりじまん 齋藤慎絵
- ・おとがあふれてオムライス 夏目義一絵
- ・7ひきのこうさぎ パーバラ・クローネ絵
- ・たびするてんとむし イザベル・シムレル絵
- ・〈読む〉という冒険 佐藤和哉
- ・女王さまのワードローブ ジュリア・ゴールディング
- ・ニッキーとヴェイラ ピーター・シス絵
- ・未来が広がる最新ロボット技術 1~3 古田貴之・監
- ・和ろうそくは、つなぐ 大西暢夫
- ・ぼくたちのスープ運動 ペン・デイヴィス

	5					
日	月	火	水	木	金	土
1	2	3	4	5	6	7
8	9	10	11	12	13	14
15	16	17	18	19	20	21
22	23	24	25	26	27	28
29	30	31				

●は休館日(27日は館内整理日のため休館)

今月のイベント

子どもに対するおはなし会

5月22日(日)
図書館 おはなしの部屋
各回5人(事前予約の人優先)
4歳~小1 10:30~11:00
小2~ 11:10~11:40
☆予約申込みは、当日までに、電話・来館にて申込みください

新型コロナウイルス感染症 拡大防止対策について

当面の間、一部制限事項を設けて開館しています。変更となる場合がありますので、最新の情報及び詳細については、ホームページをご覧ください。電話でも問い合わせください。

開館時間 9時~17時

休館日 月曜日及び祝日(休館日にあたる場合はその翌日)、館内整理日(第4金曜日)

☆貸出中の本は、カウンター、または図書館ホームページで予約することができます



▲図書館ホームページはこちら



▲「あたらしい本」はこちら
前月に入った本を確認できます

天理市電子図書館サービス

パソコン・スマートフォン・タブレットから、電子書籍が利用いただけます。

利用できる人 市内に在住・在勤・在学の人で、市立図書館利用カードをお持ちの人

申込み 電子図書館の利用には申請が必要です。本人確認ができる身分証と利用カードを持参して、図書館カウンターで手続きしてください

○電子図書館で読んでみよう!

- 【児童書】 新着
- ・『不思議の国のアリス』(ルイス・キャロル)
 - ・『西遊記 上中下』(呉 承恩)
 - ・『ハイジ 上下』(ヨハンナ・シュピリ)
 - ・『秘密の花園 上下』(バーネット)
 - ・『ふたりのロッテ』(ケストナー)
 - ・『ツバメ号とアマゾン号 上下』(アーサー・ランサム)
- ほか、たくさん



▲電子図書館はこちら



◆申込み・問い合わせ 当日までに電話または、来館にて市立図書館(☎63-1007 39)

◇費用 無料

◇定員 親子で各回3組(予約制)

◇講師 平井富久子さん(かしの木文庫)

◇場所 市立図書館 おはなしの部屋

① 6カ月~1歳 10時~10時20分

② 1歳~3歳 10時40分~11時10分

◇日時 6月2日、7月7日、9月1日、10月6日、11月10日、12月1日の木曜日

◇日時 6月2日、7月7日、9月1日、10月6日、11月10日、12月1日の木曜日

◇日時 6月2日、7月7日、9月1日、10月6日、11月10日、12月1日の木曜日

◇日時 6月2日、7月7日、9月1日、10月6日、11月10日、12月1日の木曜日

◇日時 6月2日、7月7日、9月1日、10月6日、11月10日、12月1日の木曜日

◇日時 6月2日、7月7日、9月1日、10月6日、11月10日、12月1日の木曜日

◇日時 6月2日、7月7日、9月1日、10月6日、11月10日、12月1日の木曜日

◇日時 6月2日、7月7日、9月1日、10月6日、11月10日、12月1日の木曜日

◇日時 6月2日、7月7日、9月1日、10月6日、11月10日、12月1日の木曜日

◇日時 6月2日、7月7日、9月1日、10月6日、11月10日、12月1日の木曜日

◇日時 6月2日、7月7日、9月1日、10月6日、11月10日、12月1日の木曜日

◇日時 6月2日、7月7日、9月1日、10月6日、11月10日、12月1日の木曜日

◇日時 6月2日、7月7日、9月1日、10月6日、11月10日、12月1日の木曜日

◇日時 6月2日、7月7日、9月1日、10月6日、11月10日、12月1日の木曜日

◇日時 6月2日、7月7日、9月1日、10月6日、11月10日、12月1日の木曜日

◇日時 6月2日、7月7日、9月1日、10月6日、11月10日、12月1日の木曜日

◇日時 6月2日、7月7日、9月1日、10月6日、11月10日、12月1日の木曜日

いつしよにあそぼう!
わらべうたと絵本
(予約制)

出前保育「みんなで遊ぼう」
(予約制)

◇日時 5月24日(火)
10時～11時15分

◇場所 はぐくむ

◇内容 子どもと手遊びやふれあい遊びなど楽しく過ごします

◇対象 0歳～就学前児童とその保護者

◇定員 親子で10人程度(先着順)

◇申込み・問い合わせ 5月9日(月)から電話ではぐくむ(☎内線0090)

いなほカフェ
(高校生・成人の家族対象)

◇日時 5月17日(火)
14時～15時30分

◇場所 教育総合センター小研修室

◇内容 家族同士が気持ちを共有し、安心感を得ることを目的とした交流会です

◇対象 15歳以上で不登校・引きこもり傾向の子どもの家族

◇費用 無料

☆話を聞くだけでも大丈夫です。開催時間内であれば、自由に参加ください

◇申込み・問い合わせ 教育総合センター(☎03-0319)

カメcomeサロン
(予約制)

◇日時 6月13日(月)
14時～15時15分

◇場所 はぐくむ

◇内容 生後2カ月からハイハイができるまでのお子さんとその保護者対象のサロンです

◇定員 4組

◇費用 無料

◇申込み・問い合わせ 5月23日(月)から電話ではぐくむ(☎内線0090)



児童虐待は社会全体で解決すべき問題です

あなたの通報で大切な命が救われます

子どもの虐待を防ぐ為に「天理市要保護児童対策地域協議会」が組織されています。

通報があった場合、即座に各機関が連携して子どもの安否確認を行い、必要に応じて家庭訪問・相談・助言、重篤な事案は子どもの保護などについて協議し対応しています。

みなさんのご理解とご協力をお願いします。



問い合わせ

- ・こども支援課家庭児童相談室 (☎内線 772・776)
- ・児童家庭支援センターてんり (☎63-8162)

【24時間対応】

- ・県中央こども家庭相談センター(☎189)

【緊急時】

- ・天理警察署 生活安全課 (☎62-0110)

使用済小型家電の処分について

環境業務課(☎64-3911 / FAX64-4321)

「使用済小型家電」とは、家庭で使用していたコンセントや電池で動く家庭用の電気製品で不要になった物のことです。

これらの使用済小型家電には、レアメタルなどの貴重な金属資源が含まれています。

いずれかの方法で処分してください。

▶収集に出す場合

資源ごみ・燃やせないごみの週(1・3週または2・4週)の金曜日の小型家電の日に45L以下の袋に入れて決められた場所に出す

▶環境クリーンセンターに持込む

【環境クリーンセンター開場時間】

月～金曜日 9時30分～12時、13時～16時

土曜日 8時30分～11時30分

☆日曜日・祝日は休み

☆運転免許証と車検証を持参してください

5月のし尿収集予定

校区名	日程	校区名	日程
丹波市	10～12日	朝和	18～20日
山の辺	9～11日	福住	13～18日

6月のし尿収集予定

校区名	日程	校区名	日程
前栽	6～9日	櫟本	1～3日
井戸堂	17～18日		
二階堂	6～10日		
柳本	20～24日		

(☎64-1591 / FAX64-4321)

県立二階堂養護学校
「教育相談」学校見学会
「体験学習」

県立二階堂養護学校では、障害のある幼児や児童生徒、その保護者に対して、就学や療育・教育についての相談を実施しています。

新型コロナウイルス感染症拡大防止のため児童生徒の下校後に開催します。

▼就学・教育相談(6月以降)

【小学部・中学部・高等部】

◇日時
月・火・木・金曜日：16時～17時

水曜日：14時～15時

☆個別に随時実施(該当学部

の校舎見学と懇談のみ)

▼学校見学会

【小学部】

◇日時

9月20日(火)16時～17時

◇対象 年中幼児の保護者、担任

【中学部】

◇日時

9月28日(水)14時～15時

◇対象 小学1～5年生の児童、保護者、担任

【高等部】

◇日時

11月22日(火)16時～17時

◇対象 中1・2年生の生徒、保護者、担任

☆各学部とも、状況によつては延期や中止になる場合があります

▼体験学習

【小学部・中学部・高等部】

2学期以降に実施予定

◎共通

☆詳しい日時などについては二階堂養護学校のホームページをご覧ください

◆問い合わせ 県立二階堂養護学校(☎64-3081 各部主事)

健康・福祉

シルバー人材センター
新規会員を募集

◇対象

・健康で働く意欲のある人

・市内在住の60歳以上の人

◇主な仕事

・除草、草刈

・剪定、伐採

・屋内、屋外の清掃

・農作業

(種まき、散水、収穫など)

・調理補助作業

・その他軽作業

・事業所などへの派遣

社会福祉課からのお知らせ

社会福祉課 障害福祉係(☎内線 786)

例年7月に開催している「**障害者(児)合同レクリエーション**」は、新型コロナウイルス感染症拡大防止のため、中止となりました。

参加を考慮しておられた皆さまには大変ご迷惑をおかけしますが、ご理解くださいますようお願いいたします。

元気創る
会員募集!



◆問い合わせ 公益社団法人
天理市シルバー人材センター
(☎632-10034 天
理市丹波市町256-1
/☎621-7050)

障害者ふれあいセンター教室案内

バドミントン教室

日時 6月～令和5年2月の毎月第2・4日曜日
(全15回)

10時30分～12時

☆8月は休み、12月は第4日曜日のみ

対象 市内在住の障害者(児)とその家族

講師 西野勇さん

定員 20人(先着順)

費用 無料

はギッズスポーツ

日時 6月～令和5年1月の毎月第3土曜日
(全7回)

14時～16時

☆8月は休み

対象 市内在住の知的障害児とその保護者

講師 萩原和恵さん

定員 10組(先着順)

費用 無料

トールペイント教室

日時 6月～12月の毎月第1土曜日(全7回)

10時～11時30分

対象 市内在住の知的・身体障害者(児)

講師 日野のぶさん

定員 5人(先着順)

費用 無料

共通

場所 障害者ふれあいセンター
(天理市柳本町719番地)

受付期間 5月6日(金)～20日(金)9時～17時

申込み・問い合わせ

障害者ふれあいセンター

(☎67-2188 / FAX66-3611)

☆月曜日は休館

☆各教室、一緒に楽しんでもらえるボランティアも同時に募集しています

“いきいきはつらつ教室”参加募集

市立メディカルセンターまちかど相談室 (☎85-6656)

市立メディカルセンター内2階地域包括ケア広場で開催する介護予防教室です。

時間 10時～11時/9時45分受付
13時30分～14時30分/13時15分受付
(受付時に検温を行います)

対象者 おおむね65歳以上

人数 15人程度

(教室開催日の前日(教室開催日が月曜日の場合は金曜日)の9時より電話で申込み。先着順)

参加費 無料(材料費は参加者負担)

※いけ花：1,000円、こころ画シニアクラブ：500円

※各教室の内容については、まちかど相談室へ問い合わせください

パソコン・スマホ教室

「パソコンの便利なショートカットキーの使い方」

日時 5月24日(火)
13時30分～14時30分

定員 10人(先着順)

持ち物 筆記用具、パソコン・スマートフォン
(両方あればどちらも持参ください)

申込み 5月9日(月)9時～

☆リハビリ相談会

(理学療法士による個別相談会)

日時 6月9日(木)
13時30分、14時30分、15時30分

対象 腰痛・膝痛・肩こりでお困りの人・姿勢が気になる人・介護保険サービスを受けていない人など

定員 各時間1人

申込み 5月9日(月)9時～

6月のスケジュール

8時以降、気象警報が発令された場合は、教室の開催を中止します。

午前開催(10時開始)の教室 ※前日に電話で申込み

・いきいき百歳体操(毎週木曜日)

DVD上映による体操です。椅子に座り、ゆっくりと身体を動かしましょう

・坐敷太極拳(17日(金))

椅子に座りながらの太極拳を体験してみましょう

日曜日	1水	2木	3金	4土	5日	6月	7火	8水	9木	10金	11土	12日	13月	14火	15水	16木	17金	18土	19日	20月	21火	22水	23木	24金	25土	26日	27月	28火	29水	30木
	家族介護 シニア介護		STEP体操				椅子ヨガ	折り紙	☆リハビリ相談会	STEP体操					小物作り		STEP体操			折り紙		いけ花		STEP体操			タカネさん		こころ画シニアクラブ	元気体操

※水分補給のための飲み物を持参ください(1階に自動販売機があります)

天理市介護予防リーダ
定田トミ子さん



クラフト教室

『オンリーワンのブレスレット』

ー市立メディカルセンター内2階
地域包括ケア広場での開催ー

写真はイメージです



日時 5月23日(月)10時～11時

定員 10人(先着順)

材料費 350円

申込み 5月2日(月)～16日(月)

「STEP体操」

～私たちと一緒に体操してみませんか～
(天理駅南団体待合所での開催)

70代の時期に努力すれば要介護を遅らせ若さを持続できます。健康寿命を延ばし自立した晩年を過ごしましょう。

日時 6月2・9・16日(木)
10時～11時

☆開催日の前日にまちかど相談室へ電話申込み

持ち物 タオル・水分補給のための飲み物

定員 20人



～認知症に備えましょう～

脳も心も若返る『活脳教室』参加者募集

福祉政策課 (☎63-9260 (ダイヤルイン))

簡単な読み書きや計算+運動で、記憶力や判断力、意欲などをつかさどる脳の前頭前野の働きを高めます。人との会話も楽しみながら、地域の仲間づくりに参加しませんか。

教室に参加すると、認知症予防のほかにもこんな良いことがあります (個人差があります)

- ・毎日の生活に張りがでます ・意欲がわきます ・気持ちが明るくなります
- ・人とよく話すようになります ・物事を習慣化するくせが身につきます ・もの忘れをしなくなります

クラス名	所在地	実施期間	申込み
祝徳公民館	田部町 320 番地	6月24日～12月16日 (毎週金曜日)	電話受付：5月30日(月) 8時30分～ ☆5月28日(土)の認知症予防講演会での 申込みを優先しますのでご了承ください

時間 【1時限目】10時～10時40分 【2時限目】10時40分～11時20分

対象 介助なく1人で学習できる、要介護認定を受けていない、おおむね65歳以上の人

☆ただし、要支援認定(事業対象者を含む)の人及び要介護1認定の人で「いかなる認知症も有しない、又は何らかの認知症を有するが日常生活は家庭内及び社会的にほぼ自立している人」は参加できます

定員 1時限あたり10人ずつの計20人

☆実施日は毎週同一曜日を基本としていますが、変更する場合があります

☆各時限ともに実施期間を通して全24回実施予定(オリエンテーション、修了式を含む。祝日などは休み)

☆公民館の駐車場が限られますので、車での来場はご遠慮ください

費用 無料

教室の進め方

時間割	内容
1時限目(40分)	楽習(30分)
	いちよう体操(10分)
2時限目(40分)	楽習(30分)
	いちよう体操(10分)

楽習とは、活脳の教材を使って
楽(たの)しく、楽(らく)に行う
学習のことです



認知症予防講演会 ～活脳教室事前講演会～ を開催

講演会では、認知症とその予防の話を聞き、活脳教室での楽習体験ができます。

どなたでも参加できますので、ぜひご参加ください。講演会当日は活脳教室の申込みも先行して受け付けます。

クラス名	講演会	申込開始日時
祝徳公民館	5月28日(土)14時～15時30分	5月9日(月)8時30分

申込み 電話申込み(定員20人 先着順で受付)

サポーターを募集

活脳教室での楽習支援を行うボランティアスタッフを募集します。

内容 週1回2時間程度、活脳教室参加者への楽習支援など
(事前説明会、研修有)

対象 明るく高齢者と会話を楽しめる人(年齢問わず、若い人も大歓迎)

謝礼 1,000円/1回

申込み 電話で随時募集



参加者特典あり！

二階堂体育館リニューアル記念！

バンビシャス奈良によるバスケットボール体験会を開催！

文化スポーツ振興課（☎内線 552）

プロバスケットボールチーム「バンビシャス奈良」の選手たちと一緒にバスケットボールを楽しみましょう。

- 日時** 5月29日（日）10時～12時／9時30分受付
 - 場所** 二階堂体育館
 - 持ち物** 体育館シューズ、動きやすい服装、タオル、飲み物
 - 講師** バンビシャス奈良 選手・スクールコーチ
 - 対象** 市内在住・在学の小学1～6年生
 - 定員** 25人（先着順）☆保護者同伴
 - 申込み** 5月2日（月）～13日（金）にバンビシャス奈良申込フォーム（下記QRコードからアクセスできます）を読み取り申込み
- ☆参加案内メールにて確定

【特典】
参加者には公式戦
ペアチケットを
プレゼント！



※8月27日（土）に、第二回バンビシャス奈良バスケットクリニックを、総合体育館に場所を変えて開催予定！

参加者のみなさんには下記の対策にご協力をお願いします

- ・開催日の2週間前（5月15日（日））から当日までの健康チェックをお願いします。チェックする項目は申込フォームに記載されているチェック項目を参照ください。
- ・開催当日に受付にて2週間分の健康チェックシートを記載いただきます。
- ☆新型コロナウイルス感染症などの影響により変更または中止となる場合があります。変更または中止する場合は、応募いただいたメールアドレスに連絡します



▲申込フォームはこちら

フットサルスクール

総合体育館（☎67-1291）

開催日 5月10・17・24・31日、6月7・14・21・28日の火曜日

【Kids クラス】 ※年中・年長
時間 17時20分～18時
定員 30人
会費 月2,000円（税込）

初めてのお子さまにもわかりやすく！フットサルの楽しさを一から教えます！



【スタンダードクラス】 ※小学1～4年生
時間 18時10分～19時20分
内容 初めての人にもわかりやすく、サッカー・フットサルを楽しむ！
・体を動かす（走る、飛ぶ、バランス、ステップなど）
・サッカー、フットサルの基本技術を学ぶ（ドリブル、コントロール、パス、シュートなど）
定員 30人
会費 月4,000円（税込）

【アドバンスクラス】 ※小学3～6年生
時間 19時20分～20時40分
内容
小学3・4年生
・個人技術、個人戦略を学ぶ
・コンビネーションなど
小学5・6年生
・個人戦略
・より実践に近いトレーニング
・決断力、行動力、想像力
定員 30人
会費 月4,000円（税込）

☆初回体験会は無料で参加できます
☆新型コロナウイルス感染症拡大防止のため、入館時の消毒や検温、定期的な換気など、対応を徹底しています。安心して来館・参加ください

第55回市民体育大会参加者募集

開催にあたっては、新型コロナウイルス感染症対策を徹底したうえで実施します。健康管理チェックシート
の提出など実施要項の遵守をお願いします。詳細は市民体育大会申込みホームページをご覧ください。
なお、新型コロナウイルスの感染状況によっては大会を中止する場合があります。

アーチェリー

日程 5月29日(日)
場所 天理大学アーチェリー場
種目 18mw・30mw・50 / 30・70mwのうち希望する距離を選択
部門 RC・CP・BB
申込期間 5月2日(月)～13日(金)

バドミントン

日程 6月5日(日)
場所 総合体育館
種別 中学生(男女別)の部、一般シングルス・ダブルス(男女別)の部、一般混合ダブルスの部
申込期間 5月2日(月)～20日(金)

弓道

日程 6月5日(日)
場所 天理大学弓道場
種別 中学生・一般(男女別)の部、団体戦
申込期間 5月2日(月)～20日(金)

軟式野球

日程 6月12・19日、7月3・10日、8月14日の日曜日
場所 健民運動場
種別 一般の部
申込期間 5月2日(月)～27日(金)

ソフトテニス

日程 6月12日(日)
場所 市立庭球場
種別 高校生(男女別)の部
申込期間 5月2日(月)～27日(金)

テニス

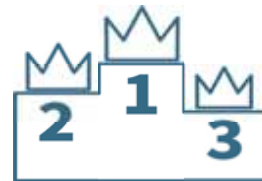
日程 5月29日、6月5日の日曜日
場所 市立庭球場
種別 高校生シングルス・ダブルス(男女別)の部
申込期間 5月2日(月)～13日(金)

剣道

日程 6月19日(日)
場所 総合体育館
種別
・個人戦…小学生の部、中・高校生(男女別)の部、一般の部
・団体戦…小・中・高校生(男女別)の部
申込期間 5月2日(月)～27日(金)

共通

参加資格 市内在住・在勤・在学の人
申込み・問い合わせ 各種目別に定める用紙(市ホームページからダウンロード可)に必要事項を記入し、各申込期間中に文化スポーツ振興課(9時～17時)へ直接持参するか、FAXまたはメールで申込み(☎内線 551・552 / FAX62-0100 / ✉ sport-moushikomi@city.tenri.lg.jp)
☆送信後、平日に要連絡



ソフトテニス練習会

日時 毎月火曜日・土曜日 10時～16時

☆日程変更する場合があります

☆雨天中止

場所 市立庭球場

費用 連盟会員 300円/回、非会員 500円/回

申込み・問い合わせ 市ソフトテニス連盟 吉川(☎080-3761-7659)

☆新型コロナウイルスの感染状況によっては、練習会の開催ができない場合がありますので、ご了承ください



〈大切なお知らせ〉

新型コロナウイルス感染症拡大防止のため、相談事業が中止または延期になる可能性があります。
必ず事前に各問合わせ先や市ホームページなどで実施について確認してください。

くらしの相談 5月

くらしの悩みごと、心配ごとなどお気軽にご相談ください
申込みの記載があるものは予約が必要

法律相談（弁護士）（要予約）

日時 11・25日の水曜日
13時～16時10分
☆電話相談になります ☆相談時間は1回20分間
申込み・問合わせ 市民総活躍推進課（☎内線429）

法律相談（司法書士）（要予約）

日時 17日（火）13時～16時20分
☆電話相談になります ☆相談時間は1回40分間
申込み・問合わせ 市民総活躍推進課（☎内線429）

税務相談（税理士）（要予約）

☆相続税・贈与税・遺産分割などの相談も可
日時 13日（金）13時～16時
☆電話相談になります ☆相談時間は1回30分間
申込み・問合わせ 税務課（☎内線248・249・613）

人権相談

日時 9日（月）12時～15時
場所 122市民相談室
問合わせ 人権センター（☎65-0130）

行政相談

日時 9日（月）13時～16時
場所 地下B32会議室
☆相談時間は1回30分間
問合わせ 市民総活躍推進課（☎内線429）

女性のためのこころの相談（要予約）

日時 16日（月）10時～15時50分
場所 122市民相談室
申込み・問合わせ 市民総活躍推進課（☎内線429）

消費生活相談

日時 毎日 10時～12時／12時45分～16時
☆電話相談になります
問合わせ 消費生活センター（☎内線770・785）

住宅相談（要予約）

日時 27日（金）13時～16時
場所 122市民相談室
申込み・問合わせ 建築課（☎内線308）

心配ごと相談

日時 12・19・26日の木曜日 9時～12時
場所 122市民相談室
問合わせ 社会福祉協議会（☎61-2200）

家庭児童相談

日時 毎日 8時30分～17時
場所 家庭児童相談室
問合わせ 家庭児童相談室（☎63-9271）

ひとり親家庭生活相談

日時 毎日 8時30分～17時
場所 家庭児童相談室
問合わせ 家庭児童相談室（☎63-9271）

ひとり親家庭貸付相談

日時 随時
場所 泉橿原総合庁舎4階
問合わせ 中和福祉事務所（☎0744-48-3020）

教育相談

日時 毎日 9時～17時
問合わせ 教育総合センター内いちょうの木テレホン
（☎63-3255）

特別支援教育相談

日時 毎日 9時～17時
場所 教育総合センター
問合わせ 教育総合センター（☎63-0316）

子ども・若者総合相談窓口「夢てんり」

日時 10・17・24・31日の火曜日 9時～17時
場所 御経野コミュニティーセンター2階相談室
問合わせ 教育総合センター（☎62-4222）

健康相談（要予約）

日時 毎日 9時～11時30分／13時～16時30分
場所 保健センター
申込み・問合わせ 健康推進課（☎内線777）

天理市施設の休館日

※新型コロナウイルスワクチンの集団接種会場として運用するため、当面の間、文化センター全館の貸館を休止します（図書館は平常通り開館します）

市民活動交流プラザ （かがやきプラザ） 日・月曜日及び祝日	メディカルセンター 日曜日及び祝日	公民館 火・水曜日及び祝日
石上児童館 日・月曜日及び祝日	障害者ふれあいセンター 月曜日及び祝日	体育施設 （長柄運動公園内総合体育館など） 水曜日
御経野児童館 日・月曜日及び祝日	図書館 月・第4金曜日及び祝日	☆休館日が祝日にあたる場合は、その翌日 ☆年末年始の休館日は施設により異なります
嘉幡児童館 日・月曜日及び祝日	市民会館 火・水曜日及び祝日	



3 / 15 ~ 29 JICA関西 展示会

天理駅南団体待合所で JICA 関西による展示会が開催されました。展示では、天理大学・中学校の学生たちとインドの学校とのオンライン交流や JICA の様々な国際協力の様子が紹介されました。



3 / 4 医療従事者の みなさんに感謝



ワクチン集団接種業務を終えた医療従事者のみなさんに感謝の気持ちを音楽で届ける「はあと♡ふるコンサート」が文化センターで行われました。サクソとピアノが奏でる音色に、医療従事者のみなさんはリラックスした様子で耳を傾けていました。

3 / 23 全国優勝を目指して

小学生ドッジボールチーム「パワフルジュニア」が春の県大会で優勝し、全国小学生ドッジボール選手権全国大会への出場報告のため、市役所を訪問しました。選手たちは「チーム一丸となって優勝を目指したい」と意気込みを語りました。



3 / 19 天理ストリートピアノ



近鉄天理駅構内に誰でも自由に弾くことができる「天理ストリートピアノ」が設置されました。オープニングセレモニーでは、ピアノ独奏や天理教校学園マーチングバンド部の演奏で、天理の街に音楽が響き渡りました。

3 / 25

天理市2人目のPR大使が誕生!!

演歌歌手の川井聖子さんが天理市PR大使に就任されました。

歌詞に「山の辺の道」が取り入れられている『あなたとなら大和路』でデビューした川井さんは「天理の良さを伝えることが楽しみ」と語りました。今後天理市の魅力を市内外に広く発信していただきます。



3 / 23

未来の柳本はどうなってる?



令和3年度に卒業した柳本小学校の6年生が「未来の柳本」というテーマで卒業記念の絵を描きました。

企画を主催した柳本駅舎管理運営協議会が、その中の5作品を選び、先生が2枚の壁画パネルにまとめ、生徒が色を塗り仕上げました。

完成した絵は JR 柳本駅の待合所と桜井方面のホームに展示しています。



丹波市幼稚園 閉園セレモニー

3月24日、丹波市幼稚園で愛護会(保護者会)主催による閉園セレモニーが開催されました。園児・保護者のみなさんが丹波市幼稚園に「たくさんの思い出をありがとう」の気持ちを込めて、風船を大空に飛ばしました。



▲大空に飛んでいった色とりどりの風船をいつまでも眺め、最後のお別れをしました



▲みんなが大好きだった“朝の体操”
おうちの人と一緒に元気いっぱい踊ろう



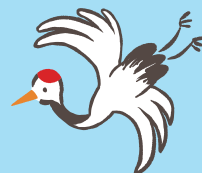
▲園児と保護者のみなさんから園と職員へ感謝状と花束のプレゼント



広告掲載の申込み、問い合わせは（株）奈良新聞社（☎0742-32-2112）



百寿のお祝い



橿本町 佐上智壽子さん

100歳を迎えられた佐上さんのもとへ、市長が訪問しました。
いつまでもお健やかでいらっしゃいますよう心からお祈りいたします。

ご自身の昔のお写真を市長と一緒にご覧になった佐上さん。

洋裁店を営んでおられたそうで、写真のお姿も大変素敵な装いをなさっていました。

現在はたくさんのご家族に囲まれて過ごされており、家族とにぎやかに過ごせて幸せですと話してくださいました。

