

町から町へ

1

No.1689



許可を得て撮影しています



| もくじ | |
|---------------------------|----|
| 新年のご挨拶 | 2 |
| 支え合い活動を応援「イチカ プラス」 参加店 | 4 |
| ワクチン接種のお知らせ | 5 |
| パブリックコメント募集 | 6 |
| 教育長表彰 | 8 |
| 給付金（子育て世帯、電力・ガス等価格高騰） | 10 |
| 市政ニュース | 12 |
| みんなの保健 | 14 |
| 市民のひろば | 17 |
| まちのできごと | 26 |

新年あけましておめでとうございませう



天理市長
並河健

新年あけましておめでとうございませう。

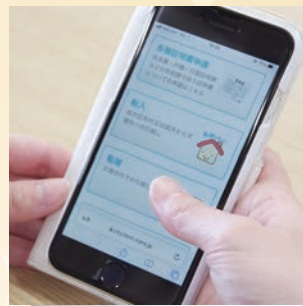
新型コロナウイルス感染症が、私たち人間社会を襲ってから3年が経過しようとしています。これまでにお亡くなりになった方々に哀悼の意を表し、療養中の皆さまのご快復を心からお祈りします。

この間、各方面において懸命にご尽力をいただきました医療従事者をはじめ全ての皆さまに重ねてお礼申し上げます。

昨年は、デジタル地域通貨「イチカ」を全面的に導入しました。12月には、地元での消費を通じて、ごども食堂やフードバンクなどの「支え合い活動」に貢献することを可能にする「イチカプラス」を開始し、地元消費に市民が共感できる新たな付加価値を「プラス」しました。

今後、「支え合い活動」の対象を、スポーツや文化活動などにも拡大していくことで、地元のお店での買い物、自分の町を良くする「プラスする」仕組みの輪を広げ、共感と消費がともに喚起されることを図ります。学校や地元の店舗を各地域ネットワークの中核としながら、デジタルを手段に、オール天理で支え合いと地元消費の好循環を創出していきます。

本年は、デジタル通貨「イチカ」を架け橋とした「支え合い活動」の輪や学校を地域全体の絆づくりの拠点とする「みんなの学校プロジェクト」を中心に、感染対策のため制約を受け続けてきた地域の交流事業、地域の絆づくりを回復し、皆さまの安心・安全な地域生活がより一層充実したものになるよう、市として引き続き全力を尽くして参ります。



令和4年天理市の主な出来事

1月

南中学校校舎
建て替えと改修が
完了

2月

大野将平選手オリ
ピック連覇記念
ゴールドポスト設置

3月

なら歴史芸術文化村開村

市役所での手続き

デジタル化が始まる

4月

市のキャッチフレーズ決定
「Time Travel city」
（タイムトラベルシティ）
「Be a Time Traveler」
（ビーアタイムトラベラー）

5月

近鉄天理駅ストリート
ピアノでハラミちゃんが
生演奏

6月

出張！なんでも鑑定団in
天理のテレビ収録





天理市議会議長
大橋基之

新年あけましておめでと
うございます。市民の皆さまには、希望に満ちた輝かしい新年をお迎えのことと心からお慶び申し上げます。
旧年中は、市議会に対する温かいご支援とご協力を賜り、厚くお礼申し上げます。年頭にあたり、市議会を代表して謹んで新年のご挨拶を申し上げます。

さて、昨年は新型コロナウイルス感染症の感染拡大や、ロシアによるウクライナ侵攻、度重なる北朝鮮によるミサイル発射実験による国際情勢の不安定化、電気・ガス・食料品などの価格高騰による家計の負担の増加など、先の見通せない事柄が多く、閉塞感や不安感を感じられることが多かったのではないかと存じます。

一方で、政府による旅行支援の開始や、訪日外国人の入国制限の緩和など、一昨年とは違う様子も見られ、ウィズコロナにおける感染対策を行いつつ、少しずつではありますが、社会経済活動にも活性化の兆しが見えてまいりました。また、昨年末に行われた2022 FIFAWールドカップでは、日本代表がベスト16に進出し、日本に大きな希望と感動を与えてくれました。

市議会といたしましても、市民の皆さまに、未来に向かっての明るい展望を持っていただけるよう、理事者と協力しながら、住みよい天理市の実現に向け、邁進する決意でございます。
どうか今後とも市政発展のため、なお一層のご支援ご協力を賜りますようお願い申し上げますとともに、皆さま方にとって今年が良い年となりますよう祈念申し上げます。新年の挨拶といたします。



7月

天理市スポーツリズム
開始

8月

デジタル地域通貨
「イチカ」開始

新クリーンセンター
起工式

北中学校校舎
建て替えと改修が完了

9月

旅行&地域のお手伝い
「おてつたび」受入れ開始

10月

3年ぶり多数の
イベント再開
☆「まちのできごと」26ページ
を（確認ください）

11月

地元消費を
「支え合い」に！
「イチカプラス」
開始

12月



賀正



☆「イチカ」「イチカプラス」関連記事は
4ページをご確認ください

地域の **支え合い** 活動を **応援** できる



市民総活躍推進課 (☎内線 514)

いつものお買い物をイチカ プラス参加店で! 「イチカ プラス」

市内こども食堂を **応援**

- 天理すぎ乃 (川原城町)
- りきいち (川原城町)
- 稲田酒造合名会社 (三島町)
- 富澤文具店 (三島町) (*注)
- 吉田二福堂 (丹波市町)
- FOOD TRIP (川原城町)
- 中村精肉店 (田部町)
- セブン-イレブン天理丹波市店
- セブン-イレブン天理稲葉町店
- 田楽 天理店 (三味田町)
- 浦西薬品 (川原城町)
- ラチェーロ (川原城町)
- セブン-イレブン天理三島町北大路店
- おやさと書店・Books 道友 (三島町)

応援 先は 市におまかせ

- 焼肉一番 (川原城町)
- いしづ整骨院 (富堂町)
- 学生服・婦人服 ヨシムラ イオンタウン天理店

スポーツを **応援**

- RUGBY PRO SHOP Ryu (御経野町)
- **天理ラグビークラブ**
- 登酒店 (田井庄町)
- **前裁ラグビースクール**

今後 市と相談しながら **応援** 先を決定

- 菓子工房マリアージュ (田井庄町)
- 天理市観光物産センター (コフアンショップ)
- 倭の里 (勾田町)
- 石西呉服店 (三島町)
- あすなる・コフアンカー (川原城町)
- 洋食 Katsui 山の辺の道 (柳本町)
- パークサイドキッチン (川原城町)
- 住まいるサービス (川原城町)
- **市内スポーツ活動団体で調整中**
- さわむら履物店 (川原城町)

フードバンク **天理** を **応援**

snack 凜 (守目堂町)

今なら!
 アプリ決済
 合計 5,000 ポイントごとに
500ポイントもらえる!
 ☆予算額に達し次第終了
 1月20日 (金) まで

学童保育所を **応援**

セブン-イレブン
天理成願寺町店

おてらおやつクラブを **応援**

- Recycle+ (別所町)
- 富澤文具店 (三島町) (*注)
- 株式会社天理スポーツ社 (川原城町)

支援先・追加店舗が決まり次第、市ホームページまたはイチカアプリ内通知でお知らせします



☆12月13日時点の情報です (*注) 市内こども食堂とあてらおやつクラブ両方を応援市ホームページは「いちか」

「イチカ プラス」に賛同し、参加する店舗を随時募集しています。

次のイチカ、イチカポイントは **有効期間中に使用**ください

天理市プレミアム付 イチカ
 天理健康ウォーキング イチカポイント
 イチカプラスで付与された イチカポイント
2月28日 (火) まで
 ☆イチカプラスのポイント付与対象期間は、1月20日 (金) までです

天理市商工会・天理市観光物産センターでも **イチカ チャージカード 販売中!**

☆チャージカードの利用にはイチカ専用アプリが必要ですよ

- 天理市商工会**
 時間 9時~17時
 ☆土、日曜日、祝日及び年末年始
 12月29日~1月3日は休み
- 天理市観光物産センター (コフアンショップ)**
 時間 9時~19時
 ☆毎月第2木曜日、年末年始
 12月29日~1月3日は休み
 ☆臨時休業あり



☆その他の販売場所などの詳細は、
前月号 (12月号)
 3ページをご確認ください

※写真撮影時のみ、マスクを外しています



新型コロナウイルスワクチン接種のお知らせ



☆12月13日時点の情報です

天理市新型コロナウイルスワクチン接種実施本部

オミクロン株対応ワクチンの接種がまだ済んでいない人は できるだけ**早期の接種**をご検討ください

オミクロン株対応ワクチンは、今後置き換わりが進むとみられているオミクロン株の**新たな変異ウイルス**に対しても**有効**です。初回接種（1・2回目接種）を完了した12歳以上の人で、オミクロン株対応ワクチンの接種がまだの人は、早期の接種をお願いします。

☆初回接種がまだ済んでいない人は、1・2回目接種をご検討ください



オミクロン株対応ワクチンの接種は
1回限りです。ご注意ください。

オミクロン株対応 ワクチンの効果

従来ワクチンを上回る

☑ **重症化予防効果**

☑ **発症予防効果**

☑ **感染予防効果**

が期待できます

インフルエンザワクチン
との同時接種も可能

接種会場・日程

▶**集団接種【1月10日～31日】** 受付：14時～ 使用ワクチン：ファイザー社製 BA.4-5

| 会場 | 文化センター | 高井病院西館 | 会場 | 文化センター | 高井病院西館 |
|----------|--------|--------|----------|--------|--------|
| 1月10日(火) | ○ | | 1月21日(土) | | |
| 11日(水) | | | 22日(日) | | |
| 12日(木) | | | 23日(月) | ○ | |
| 13日(金) | ○ | ○ | 24日(火) | | |
| 14日(土) | ○ | ○ | 25日(水) | ○ | |
| 15日(日) | ○ | | 26日(木) | | |
| 16日(月) | | | 27日(金) | | ○ |
| 17日(火) | ○ | | 28日(土) | ○ | ○ |
| 18日(水) | | | 29日(日) | ○ | |
| 19日(木) | ○ | | 30日(月) | | |
| 20日(金) | | | 31日(火) | | |

☆接種日は予定です 予約時にご確認ください

・文化センター

受付は**1月から文化センター3階**で行います

・高井病院西館

18歳以上の人のみ予約できます

☆天理よろづ相談所病院の集団接種は、12月で終了しました

▶病院での個別接種

接種券に同封の「個別接種医療機関一覧」をご確認のうえ、医療機関に予約してください。

個別接種医療機関一覧
はこちら▶



オンライン予約

☆オンラインは24時間無休
(年末年始を除く)



▲オンライン
予約はこちら

電話予約

(☎61-5242)

☆コールセンターは土・日曜日及び祝日も
受付可(年末年始を除く)

☆年末年始(12月29日～1月3日)は、コールセンターが休みとなります
また、オンライン予約もシステムメンテナンスのため受付を休止します

**5～11歳の小児、
生後6カ月～4歳の乳幼児の
ワクチン接種は、
個別接種医療機関で
行っています。**

募集します

第2期 天理市空家等対策計画（案）

近年、全国的に空き家が増加し、安全・環境・防犯などの面で地域住民の生活に影響を及ぼしています。市では、平成30年に天理市空家等対策計画を策定し、空き家への対策を講じてきました。今後も空き家対策をより一層推進する必要があることから、第2期にあたる計画を策定しています。素案を作成しましたので、みなさんからの意見を募集します。

公表資料 第2期 天理市空家等対策計画（案）、第2期 天理市空家等対策計画（案）概要版

公表場所・方法 市役所3階 建築課、市立図書館、市立公民館、市ホームページでの閲覧

公表・募集期間 1月10日（火）～2月10日（金）（必着）

対象 市内在住・在勤・在学の個人、市内に事務所などを有する個人及び法人その他の団体、市税の納税義務者、パブリックコメント手続きに係る施策などに利害関係を有する個人及び法人その他の団体

提出方法 意見等提出書（市ホームページからダウンロードまたは任意の様式）に、施策等名（上記の計画名）・住所・氏名・電話番号・意見を明記し、建築課へ直接持参するか、郵送（〒632-8555 天理市川原城町605番地 建築課 住宅係）、FAX、メールで提出または市ホームページの意見提出フォームから提出

☆電話による意見の受付はできません

☆持参の場合は、土・日曜日及び祝日を除く9時から17時までの受付となります

意見等の公表 提出された意見は、2月下旬頃を目途にその概要とそれに対する市の考え方を公表します（氏名などの個人情報は除く）個々の意見に対して、直接個別の対応はしませんのでご了承ください。

☆上記の「公表場所・方法」と同様に公表します

提出先・問い合わせ

建築課 住宅係（☎内線316 / FAX62-1550 / ✉kentiku@city.tenri.nara.jp）



市ホームページはこちら▲
（1月10日公開予定）

選挙管理委員会からのお知らせ

みんなで投票。みんなで参加。
あなたの一票大切に



天理市議会議員選挙の日程

告示日 4月16日（日）

選挙期日 4月23日（日）

選挙管理委員会事務局（☎内線454）

立候補予定者説明会

日時 2月24日（金）10時～12時（予定）

場所 市役所5階 533会議室

内容 天理市議会議員選挙立候補に係る各種説明

☆説明会の出席者は、候補予定者1人につき2人以内です

☆申込不要です



パブリックコメントを

天理市一般廃棄物(ごみ)処理基本計画(案)

公表資料 天理市一般廃棄物(ごみ)処理基本計画(案)、天理市一般廃棄物(ごみ)処理基本計画(案)概要版

公表場所・方法 環境クリーンセンター(嘉幡町180番地)、市役所3階 環境政策課、市立図書館、市立公民館、市ホームページでの閲覧

公表・募集期間 1月10日(火)～2月9日(木)(必着)

対象 市内在住・在勤・在学の個人、市内に事業所などを有する個人及び法人その他の団体、市税の納税義務者、パブリックコメント手続きに係る施策などに利害関係を有する個人及び法人その他の団体

提出方法 意見等提出書(市ホームページからダウンロードまたは任意の様式)に、施策等名(上記の計画名)・住所・氏名・電話番号・意見を明記し、環境クリーンセンターまたは環境政策課へ直接持参するか、郵送(〒632-0084 天理市嘉幡町180番地 天理市環境クリーンセンター)、FAX、メールで提出または市ホームページの意見提出フォームから提出

☆電話による意見の受付はできません

☆持参の場合は、土・日曜日及び祝日を除く9時から17時までの受付となります

意見等の公表 提出された意見は、2月下旬頃を目途にその概要とそれに対する市の考え方を公表します(氏名などの個人情報は除く)個々の意見に対して、直接個別の対応はしませんのでご了承ください。

☆上記の「公表場所・方法」と同様に公表します

提出先・問合わせ

環境クリーンセンター(☎64-3911 / FAX64-4321 / ✉gyoumu1@city.tenri.nara.jp)



市ホームページはこちら▲
(1月10日公開予定)

大和都市計画

変更及び決定案に関する縦覧

都市計画法第17条第1項の規定に基づき、変更及び決定案の縦覧を行います

都市計画の種類

①大和都市計画用途地域(櫛本町及び石上町の各一部)の変更

②大和都市計画櫛本南地区地区計画の決定

縦覧期間

1月11日(水)～26日(木)8時30分～17時15分(土・日曜日及び祝日を除く)

縦覧場所

市役所3階 都市整備課

意見書の提出

市民及び利害関係人は意見書を提出することができます。この案について、市に意見書を提出する場合は、氏名・住所・連絡先・意見及びその理由を記載し、1月26日(木)(必着)までに、都市整備課に郵送または持参してください。

☆意見はおおむね800字以内でお願いします

問合わせ

都市整備課(〒632-8555 天理市川原城町605番地 / ☎内線348)



教育長表彰

教育総務課 (☎内線 525)

教育分野で優秀な成績を収められた52人・14団体に表彰を行いました。(敬称略)



▶北中学校表彰者

個人の部

各大会などで優秀な成績を収められました

空手道

- ・足立 琴春 (井戸堂小学校)
- ・足立 理美 (井戸堂小学校)
- ・増田 聖愛 (櫛本小学校)
- ・増田 鷹虎 (櫛本小学校)

小学生

水泳

- ・金田 羽衣花 (前栽小学校)
- ・辻 煌太 (前栽小学校)
- ・塩入 滯 (櫛本小学校)
- ・ソフトテニス
- ・岸本 幸樹 (櫛本小学校)
- ・高田 美滴 (櫛本小学校)
- ・ボクシング
- ・山岡 乙葉 (櫛本小学校)

空手道

- ・松田 昊來 (北中学校)

中学生

柔道

- ・今中 菜々美 (南中学校)
- ・亀井 芳乃 (天理中学校)
- ・杉中 琥次朗 (天理中学校)
- ・武知 あおい (天理中学校)
- ・田中 美菜海 (天理中学校)
- ・次家 悠翔 (天理中学校)
- ・中川 龍ノ助 (天理中学校)
- ・仲嶋 勇晴 (天理中学校)
- ・西村 彩良 (天理中学校)

個人の部

各大会などで優秀な成績を収められました

少林寺

- ・吉野 完太 (天理中学校)
- ・山野 祐希 (天理中学校)
- ・山田 愛 (天理中学校)
- ・山下 魔裟鬼 (天理中学校)
- ・森 京乃 (天理中学校)
- ・宮脇 陸 (天理中学校)
- ・松葉 朱生 (天理中学校)

水泳

- ・林 一途 (天理中学校)
- ・田中 優生 (西中学校)
- ・大久保 雄翔 (天理中学校)
- ・大蔵 理喜 (天理中学校)
- ・中森 大智 (天理中学校)
- ・奈良 結愛 (天理中学校)
- ・水泳・飛込
- ・中村 領太 (天理中学校)
- ・山口 菜有 (天理中学校)
- ・山岡 乙葉 (櫛本小学校)

水泳・飛込

- ・佐藤 真優 (南中学校)
- ・体操
- ・浅田 凜苑 (西中学校)
- ・鈴木 さら (西中学校)
- ・陸上
- ・小畑 仁人 (北中学校)
- ・萩原 彪河 (北中学校)
- ・井川 友希名 (南中学校)
- ・立川 くらら (南中学校)
- ・仲西 葵葉 (南中学校)
- ・森田 陸永 (南中学校)
- ・奥中 志音 (福住中学校)
- ・梶岡 蒼菜 (西中学校)
- ・西村 優汰 (西中学校)
- ・福田 青生 (西中学校)
- ・山中 姫乃 (西中学校)

テニス

- ・藤原 真優 (南中学校)
- ・陸上
- ・小畑 仁人 (北中学校)
- ・萩原 彪河 (北中学校)
- ・井川 友希名 (南中学校)
- ・立川 くらら (南中学校)
- ・仲西 葵葉 (南中学校)
- ・森田 陸永 (南中学校)
- ・奥中 志音 (福住中学校)
- ・梶岡 蒼菜 (西中学校)
- ・西村 優汰 (西中学校)
- ・福田 青生 (西中学校)
- ・山中 姫乃 (西中学校)

陸上

- ・鈴木 さら (西中学校)
- ・浅田 凜苑 (西中学校)
- ・藤原 真優 (南中学校)
- ・陸上
- ・小畑 仁人 (北中学校)
- ・萩原 彪河 (北中学校)
- ・井川 友希名 (南中学校)
- ・立川 くらら (南中学校)
- ・仲西 葵葉 (南中学校)
- ・森田 陸永 (南中学校)
- ・奥中 志音 (福住中学校)
- ・梶岡 蒼菜 (西中学校)
- ・西村 優汰 (西中学校)
- ・福田 青生 (西中学校)
- ・山中 姫乃 (西中学校)

団体の部

- ・部員一同一致協力して、各大会で優秀な成績を収められました
- ・二階堂小学校
- ・パワフルジュニア(ドッジボールチーム)
- ・北中学校
- ・ソフトテニス男子団体
- ・南中学校
- ・卓球部
- ・水泳部
- ・吹奏楽部
- ・吹奏楽部(クラリネット五重奏)
- ・天理中学校
- ・コーラス部
- ・柔道女子チーム
- ・柔道男子チーム
- ・水泳男子リレーチーム
- ・吹奏楽部
- ・箏曲部
- ・バレーボール男子チーム
- ・ラグビー部

ジュニアリーダー

- ・山本 梨貴 (西中学校)
- ・弓場 和哉 (西中学校)
- ・小島 治久 (天理市シニアリーグクラブ連絡協議会)

※写真撮影時のみ、マスクを外しています

第 39 回 青少年を守り育てる市民の集い わたしの主張 in てんり

教育総合センター (☎63-0316)

11月19日、「わたしの主張 in 天理」が市民会館で開催され、青少年健全育成推進運動のポスター・標語の受賞作品の発表と市内の小・中学生による主張大会が行われました。

青少年健全育成推進運動 ポスター・標語の受賞作品

ポスター 92点・標語 358点の中から選ばれた受賞作品を紹介します。受賞作品は今後の啓発活動に活用させていただきます。

市長賞

南中学校1年 植村 紗英さん 井戸堂小学校1年 浦野 梨子さん



会長賞



市議会議長賞 北中学校1年 藤本 桃羽さん

「おはよう！」 その笑顔から 元気出る

教育長賞 井戸堂小学校4年 背戸 葵さん

大丈夫？ その一言が かけ橋に



日常生活や社会で起きている事象などをテーマにした作文 630点の中から、優秀作品が10点選ばれました。優秀作品に選ばれた小学生5人・中学生5人が、「わたしの主張」としてその作文を発表しました。



上段左から 池田 智陽さん、柘井 朱乗さん、中川 敏希さん、青山 菜乃さん、田中 大稀さん▲
下段左から 植田 小萩さん、西川 伊槻さん、西澤 佳吾さん、森岡 透悟さん、堀内 岳さん

主張大会

「社会を明るくする運動」天理作文コンテスト表彰式

社会福祉課 (☎内線 766)

「社会を明るくする運動」は、犯罪や非行のない明るい社会を築こうとする全国的な運動であり、今年で72回目を迎えました。天理作文コンテストは、運動の一環として実施され、平成28年度から市独自で実施しています。次代を担う子どもたちに、日常の家庭生活、学校生活などの中で体験したことを基に、犯罪や非行に関して考えたことや感じたことをテーマに作文を書いてもらうことを通して、青少年の健全育成と犯罪のない地域社会を築いていこうとする力を醸成していくことを目的としています。



▲左から 門口 珠三さん、喜多 奏恵さん、佐藤 莉乃さん、水谷 菜月さん、菊地 希愛さん、(欠席：塩入 滯さん)

今年度は、市内の小学校から326点、中学校から119点の応募がありました。審査の結果、小学校から3点、中学校から3点が選出され、11月24日に市役所で表彰式が行われました。

※感染症対策を講じたうえで、マスクを外していません

市職員を募集します

市職員採用試験委員会事務局（☎内線 406・407・450・451）

令和5年度天理市職員採用候補者試験を行います。受験の手続きや試験の日程など、その他具体的なことについては市ホームページなどで公表しますのでご確認ください。

| 試験区分 | 採用予定人員 | 受験資格 |
|---------------------------|--------|---|
| 保育士 幼稚園教諭職 | 6人 | 昭和63年4月2日以降に生まれた人で保育士資格及び幼稚園教諭普通免許を有する人または令和5年3月31日までに取得見込みの人 |
| 保育士・ 幼稚園教諭職 【職務経験者】 | | 昭和53年4月2日から昭和63年4月1日までに生まれた人で、保育士資格及び幼稚園教諭普通免許を有する人かつ、保育所、幼稚園またはこども園（民間、公立を問いません）で保育士または幼稚園教諭として職務経験*が10年以上ある人（令和5年3月末で10年以上となる人） |

☆保育所、幼稚園またはこども園のいずれかへの配属となります

*「職務経験」とは、雇用形態にかかわらず、一つの保育所、幼稚園またはこども園に1週間あたり30時間以上の勤務をした場合を指し、保育士または幼稚園教諭としての職務経験が通算10年以上必要です

申請はお済みですか？ 子育て世帯生活支援特別給付金

～申請期限が迫っています～ こども支援課（☎内線218）

低所得の子育て世帯に対する子育て世帯生活支援特別給付金の申請期限が**2月28日（火）**に迫っています。該当する人で申請を済ませていない人は手続きをしてください。

| | ●ひとり親世帯分● | ■ひとり親世帯 以外分 ■ |
|---------|---|--|
| 給付対象 | <p>① 令和4年4月分の児童扶養手当を受給された人</p> <p>② 公的年金などを受給しており、令和4年4月分の児童扶養手当の支給が全額停止される人、または公的年金などを受給しており、過去に児童扶養手当の申請をしていれば、令和4年4月分の児童扶養手当の支給が全額停止されたと推測される人</p> <p>☆児童扶養手当に係る支給制限限度額を下回る人に限る</p> <p>③ 令和4年4月分の児童扶養手当の認定を受けていない人、または児童扶養手当の認定を受けているが手当額の全部が停止されている人で、令和2年2月以降申請期限までに新型コロナウイルス感染症の影響を受けて家計が急変するなど、収入が児童扶養手当を受給している人と同じ水準となっている人</p> | <p>① 令和4年4月分の児童手当または特別児童扶養手当の支給を受けており、令和4年度分の住民税均等割が非課税である人</p> <p>② 上記①に該当しない人のうち、令和4年3月31日時点で18歳未満の児童（*注1）の養育者であって、令和4年度分の住民税均等割が非課税または令和4年1月以降申請期限までに新型コロナウイルス感染症の影響を受けて家計が急変し、住民税非課税相当となった人</p> <p>（*注1）令和4年4月以降令和5年2月末までに生まれる新生児も対象となります。また特別児童扶養手当受給対象の児童については年齢要件が異なります</p> |
| 申請要否・方法 | <p>① 不要（支給済）*注2 ②・③ 必要</p> <p>申請書などを郵送または直接提出してください。 （申請書などが必要な人は、市ホームページからダウンロードしていただくか、こども支援課まで問い合わせください）</p> | <p>① 不要（支給済）*注3 ② 必要 （公務員の人は申請が必要）</p> |
| 給付額 | 児童1人につき5万円 | |
| 申請期限 | 令和5年2月28日（火）【当日消印有効】 | |

☆対象児童につき1回限りの支給となります

☆すでにどちらかの種類で給付金を受給済みの児童については、対象外となります

☆詳細は、市ホームページをご確認ください

*注2 令和4年6月24日に支給済

*注3 令和4年7月22日に支給済（令和4年7月以降に申告などで住民税が非課税になった人はご連絡ください）



▲市のホームページはこちら

電力・ガス・食料品等価格高騰緊急支援給付金

～申請期限が迫っています～

今般の電力・ガス・食料品等の価格高騰による負担増を踏まえ、特に家計への影響が大きい住民税均等割非課税世帯などで以下のいずれかの条件に該当する世帯には、1世帯あたり5万円が支給されます。**支給対象の人は、いずれも手続きが必要です。**

| | ① 住民税（均等割）非課税世帯 | ② 家計急変世帯 |
|------|---|--|
| 支給対象 | 基準日（令和4年9月30日）において、天理市の住民基本台帳に登録されており、同一世帯に属する者全員が、地方税法の規定による令和4年度分の住民税（均等割）が課されていない世帯または、条例の定めるところにより令和4年度分の住民税（均等割）が免除されている世帯 | 左記①以外の世帯のうち、予期せず令和4年1月1日から令和4年12月までの家計が急変し*、同一の世帯に属する者全員が令和4年度分の住民税が非課税である世帯と同様の事情にあると認められる世帯 *『予期せず家計が急変』とは、電力・ガス・食料品等価格高騰や新型コロナウイルス感染症などの影響により収入が減少したことをいいます。 例) 仕入れコストの高騰などにより、収入が減少し、世帯全員の住民税が非課税相当となった世帯。 |
| | ①、②ともに「住民税が課税されている人の扶養親族」のみで構成される世帯は該当しませんのでご注意ください。また、令和4年9月30日において同一世帯に同居していた親族について、令和4年10月1日以降に同一住所において世帯の分離の届出があったものは、同一世帯とみなします。 | |
| 申請方法 | 確認書を郵送で返送してください。 (対象世帯には、確認書などを順次発送していません。内容を確認し、必要事項を記入の上、同封の封筒で返送してください) | 申請書などを郵送または直接提出してください。 (申請書などが必要な人は、市ホームページからダウンロードしていただくか、天理市価格高騰緊急支援給付金事務局コールセンターまで問合わせください) |
| 支給額 | 1世帯あたり5万円 | |
| 申請期限 | 令和5年1月31日(火)【当日消印有効】 | |

問合わせ ▶天理市価格高騰緊急支援給付金事務局コールセンター（☎61-5498 / 9時～17時（土・日曜日・祝日及び12月29日～1月3日を除く））
▶内閣府住民税非課税世帯などに対する臨時特別給付金コールセンター（☎0120-526-145 / 9時～20時（土・日曜日・祝日及び12月29日～1月3日を除く））
☆詳細は、市ホームページまたは天理市価格高騰緊急支援給付金事務局コールセンターにてご確認ください



市ホームページはこちら▶

新型コロナウイルス感染症対策に係る 保険料などの特別措置について

| 種類 | 内容 | 問合わせ |
|-------------------------|--|---|
| 国民健康保険料・後期高齢者医療保険料の減免など | 収入が一定程度減少し保険料の納付が困難になった人は、申請により保険料が減免となる場合があります。詳細は、市ホームページまたは県後期高齢者医療広域連合ホームページをご覧ください。 | 保険医療課 (☎内線 709・710) 県後期高齢者医療広域連合 (☎0744-29-8430) |
| 介護保険料の減免など | 収入が一定程度減少した人は保険料の減免などの対象となります。詳細は市ホームページをご覧ください。 | 介護福祉課 (☎内線 742・743・876) |
| 国民年金保険料の減免など | 収入が減少している人は国民年金保険料の免除の申請ができません。ただし減免判定は、日本年金機構の審査の結果次第となります。詳細は日本年金機構のホームページをご覧ください。 | ねんきん加入者ダイヤル (☎0570-003-004) 保険医療課 (☎内線 720) |
| 上下水道料金の支払猶予 | 収入が大幅に減少したなどの事情により、一時的に上下水道料金の支払いが困難な場合は、お客様センターまで相談ください。 | 上下水道局 お客様センター(☎内線 810) |

市街化区域に農地などを所有されている人へ ～生産緑地追加指定の受付が始まります～

都市整備課(☎内線 348)

生産緑地とは、農林漁業との調整を図りつつ、良好な都市環境を確保するため、市街化区域内の農地などを、所有者などの申し出により市が指定したものです。生産緑地の追加指定の受付を令和4年12月26日から行います。追加指定を希望される人は事前にご相談ください。

生産緑地指定の受付要件

以下のすべてに該当する農地など

- (1) 公害又は災害の防止、農林漁業と調和した都市環境の保全等良好な生活環境の確保に相当の効用があり、かつ、公共施設等の敷地の用に供する土地として適しているものであること
- (2) 300㎡以上の規模の区域であること
- (3) 用排水その他の状況を勘案して農林漁業の継続が可能な条件を備えていると認められるものであること

☆上記に該当する農地などでも指定を行わない場合があります

生産緑地追加指定の受付期間（令和5年度決定分）

- ・令和4年12月26日～令和5年6月30日
（土・日曜日及び祝日を除く）

生産緑地の指定を受けるメリットと注意点

- ・生産緑地の指定を受けた農地などは、固定資産税が農地並み課税となり、相続税についても納税猶予の適用が受けられます（営農の実態がある場合に限り）
- ・30年間農地としての営農、適切な管理及び保全が義務付けられます

1月26日（木）は文化財防火デー

天理消防署 予防課(☎62-3322)

昭和24年1月26日に、法隆寺金堂から出火した火災によって、世界的な至宝と言われた金堂の壁十二面に描かれた仏画の大半が焼損しました。

このような被害から文化財を守るとともに、国民一般の文化財愛護に関する意識の高揚を図るため、昭和30年から、消防庁と文化庁の共唱により、法隆寺金堂壁画が焼損した日である1月26日を「文化財防火デー」と定めて、文化財防火運動を全国で展開しています。

天理消防署では、市内の国宝・重要文化財の建造物を対象に、立入検査や消防訓練を行います。

市内には多数の文化財があります。文化財防火についての関心を高めて、火災予防にご協力をお願いします。



野焼き（野外焼却）は禁止です

環境政策課(☎内線 269)

一部例外があります

「野焼き」（農地や空き地など野外で家庭ごみや事業所ごみなどを燃やすこと）は、法律で禁止されており、違反した場合は罰則があります。ドラム缶やブロックで囲んだ焼却炉を使用する焼却も、野焼きに含まれます。

少量の焼却であっても、「煙の臭いがひどく、窓も開けられない」「洗濯物が干せない」「煙で喉が痛い」など、苦情の原因となります。

農業のために刈り取った雑草や麦わらを焼却するといったことは例外規定として認められていますが、周辺住民の生活環境に支障をきたし、苦情がある場合は行政指導の対象となり、焼却の中止をお願いすることになります。

周囲に迷惑が掛からないよう、燃やす量を少量にとどめ、風向きや時間帯に留意し、必ず水を用意してください。また焼却中は、火のそばから決して離れないでください。



寒い時期に注意すること

天理消防署 救急課 (☎62-3322)

新年を迎え、本格的に寒い時期となりました。寒い時期は、高齢者に多くみられる病気や事故が多発しやすい時期といえます。

高齢者は、若者と比べ身体機能が低下しており、体調の異変を感じにくくなります。風邪やわずかな食欲不振が大きな病気の引き金となります。

また、寒い時期は夏場と違い喉が渇きにくく、汗をかいていなくても脱水を起こしやすい環境になります。寒くなることで血管が細くなり、水分が不足して血管が詰まりやすくなることで狭心症、心筋梗塞、脳卒中などを発症する可能性が高くなります。

入浴時の注意点

高齢者の不慮の事故死で3番目に多いのが「不慮の溺死及び溺水」であり、その7割が風呂場で発生しています。

入浴時には次のことを心掛けましょう。

- ▶入浴前には脱衣所や浴室を温めておく
- ▶同居者がいれば、入浴前にひとこと声を掛けておく
- ▶飲酒後の入浴は避ける

同居者がいる場合は、入浴している高齢者の動向に注意しましょう。



異常を感じたら
直ちに救急車を
呼びましょう

天理安全ニュース 天理警察署 (☎62-0110)



1月10日は110番の日

警察では毎年1月10日を「110番の日」と定め、110番通報の適切な利用を呼びかけています

110番通報の6つのポイント ～まず“落ち着いてください”～

1. 何がありましたか? ⇨ 事件ですか?事故ですか?わかりやすくお話しください
2. いつごろですか? ⇨ 何時ごろ?何分くらい前のことですか?
3. どこでありましたか? ⇨ 場所や目標となる建物などを教えてください
4. 犯人は? ⇨ 年齢、身長、服装(上着やズボンの色)、車の色やナンバーは? どちらに逃げましたか?などを詳しくお話しください
5. 現在の状況は? ⇨ ケガの程度や盗まれた物など、事件・事故の様子をお話しください
6. あなたのお名前は? ⇨ あなたの住所、名前、電話番号を教えてください

～使い分けよう! 2つの110番～

緊急ダイヤル 110

事件・事故などの通報はこちらへ

相談ダイヤル #9110

警察への相談事などはこちらへ

不要・不急の110番通報は控えましょう



みんなの保健

～毎月10日は、「天理市健康づくりの日」19日は、「天理市食育の日」～

- ★新型コロナウイルス感染症拡大状況により変更の可能性がありますので、詳細は市ホームページをご確認ください
- ★対象児または来所される保護者が、新型コロナウイルス感染者もしくは濃厚接触者である場合やその他体調が優れない場合は、感染症拡大防止のため健診を受診できません 迷う場合は問い合わせください
(下記のQRコード「体調チェックシート」をご確認ください)
- ★健(検) 診会場では換気や消毒などの感染対策を行いながら実施していますので、安心してお越しください

2月の行事予定

◆申込み・問い合わせ 健康推進課<保健センター> ☎63-9276

乳幼児健康診査 大切なお知らせ (要事前予約 ☎63-9276)

| | |
|-------------|--|
| 4カ月児健診 | 生後4カ月～5カ月の間に医療機関で個別健診 市役所での出生届出時に案内しています |
| 10カ月児健診(※) | 日 時 2月14日(火) 13時～15時/対 象 令和4年2月26日～3月23日生 ☆保健センターへ事前の電話予約をお願いします(12月26日(月)～受付開始) |
| 1歳9カ月児健診(※) | 日 時 2月10日(金) 9時～11時/対 象 令和3年4月19日～5月10日生 ☆保健センターへ事前の電話予約をお願いします(12月26日(月)～受付開始) |
| 2歳児歯科健診 | 対象となる2歳6カ月頃に受診券はがきを送付します |
| 3歳6カ月児健診(※) | 日 時 ①2月9日(木) 13時～15時/対 象 令和元年8月3日～8月20日生 ②2月27日(月) 13時～15時/対 象 令和元年8月21日～9月10日生 ☆保健センターへ事前の電話予約をお願いします(12月26日(月)～受付開始) ☆出かける前の尿を容器に入れ、持参ください <u>必ず視力検査・聴力検査の実施結果をアンケートに記入の上持参ください</u> |

(※) 10カ月児健診、1歳9カ月児健診、3歳6カ月児健診について

健診内容 育児相談、尿検査(3歳6カ月児健診のみ)、身体計測、医師診察、栄養相談(必要時)、発達相談(必要時)、歯科相談(必要時)

☆当日の歯科健診はありません 歯科医院で受診できる歯科受診券をお渡しします

☆10カ月児健診の歯科相談はありません

持ち物 母子健康手帳、①健診アンケート、②体調チェックシート、尿(3歳6カ月児健診のみ)、バスタオル、外出グッズ

☆①、②は市ホームページより印刷可能です(印刷環境がない人は、会場でお渡しします)

☆各対象の案内日程で都合が合わない場合は相談ください

・警報発令時、健診を中止します(午前健診:午前8時の時点/午後健診:正午の時点)

・健診時間は、受付からすべてが終了するまで1時間30分ほどかかります



▲①・②のダウンロードはこちら

集団検診 (要事前予約 ☎ 63-9276)

▶大腸がん検診

日時・場所 2月20日(月) 保健センター
☆受付時間 13時～16時
対象 40歳以上《令和5年3月31日時点》
費用 500円 ☆生活保護受給者は無料

▶セット検診

(原則下記3つの検診をセットで受診できる人が対象)
内容 胃がん・胸部(結核・肺がん)・大腸がん
日時・場所 2月3日(金) 二階堂公民館
21日(火) 保健センター
☆受付時間 8時45分～10時30分
対象 40歳以上《すべて令和5年3月31日時点》
費用 2,000円
☆70歳以上の人は1,500円、生活保護受給者は無料
☆かくたん検査を希望する人は別途500円必要
☆各検診を単独で受診する場合は、胃がん検診1,000円、
胸部検診500円、大腸がん検診500円(70歳以上は
各500円)

▶レディースセット検診

(原則下記5つの検診をセットで受診できる人が対象)
内容 胃がん・胸部(結核・肺がん)・大腸がん・
乳がん・子宮頸がん
日時・場所 2月8日(水) 保健センター
☆受付時間 8時45分～11時
対象 40歳以上《令和5年3月31日時点》
☆子宮頸がんのみ20歳以上で単独受診できます
費用 4,500円
☆70歳以上の人は2,000円、生活保護受給者は無料、
無料クーポンを持っている人は持参してください
☆かくたん検査を希望する人は別途500円必要
☆各検診を単独で受診する場合は、胃がん検診1,000円、
胸部検診500円、大腸がん検診500円、乳がん検診
1,500円、子宮頸がん検診1,000円(70歳以上は各
500円・子宮頸がんは無料)

指定医療機関での個別検診

▶大腸がん検診

対象 40歳以上《令和5年3月31日時点》
内容 検便(2日法)による便潜血反応検査
費用 1,000円
☆70歳以上は500円、生活保護受給者は無料

▶肝炎ウイルス検診(B型・C型)

対象 40、45、50、55、60、65、70歳の節
目年齢の人《令和5年3月31日時点》
☆原則、過去に当該肝炎ウイルス検診を受けたことがある
人は対象外
内容 血液検査
費用 無料

大腸がん検診・肝炎ウイルス検診ともに

期限 令和5年1月31日(火)まで
受診方法 指定医療機関に保険証などを持参のうえ受診

☆指定医療機関は、市ホームページをご覧くださいか、健康推進課まで問い合わせください

子宮頸がん・乳がん検診

無料クーポン券の受診期限が近づいています

期限 令和5年2月28日(火)まで
対象
子宮頸がん検診…平成13年4月2日～平成14年
4月1日生まれの人
乳がん検診…昭和56年4月2日～昭和57年4月
1日生まれの人
☆対象者には令和4年5月末頃無料クーポン券を郵送済です
☆無料クーポン券を使わないで受診した人は、費用の払戻
しができる場合がありますので、令和5年3月31日
(金)までに健康推進課で手続きをしてください(市の
検診以外は払戻しの対象にはなりません)

注意事項

・胃がん ※次の項目に該当する人は受診できません

- 杖を使用するなど自分の力で立って姿勢を保持することが難しい人
- 胃腸の疾患で治療中の人
- 胃の全摘手術を受けた人
- 胃の不快感などの症状がある人
- 胃腸の手術後1年以上経過しているが、通院中(主治医の経過観察期間)の人
- バリウムの服用に対してアレルギー反応のある人
- 食事や水分でむせやすい人
- 過去にバリウムで誤嚥したことがある人
- 便秘の人(バリウムが排泄されにくいいため、便秘を解消してから受診してください)
- 体重が135kg以上の人(検査機器の都合上)

- ・大腸がん 大腸がん検診のみを申込みの人も、検体提出時に併せて問診を行いますので必ず本人がお越しください。検便は必ず2日分の提出が必要です。大腸がん検診を申込みの人で月経中の人は相談ください。(月経血か消化管出血かの区別がつかないため)
- ・乳がん 卒乳後6カ月以内の人、1年以内に細胞診または組織診(針生検・マンモトームなど)を受けたことがある人、コロナワクチン接種後6～10週間経っていない人は受診できません。
- ・子宮頸がん 月経中は受診できません。

のびのび相談（乳幼児の発達相談）

内容 発語が遅い、他の子どもとうまく遊べないなど、子育ての悩みに発達相談員が相談に応じます

相談日 申込予約制（電話で予約してください）

対象 乳幼児とその保護者

場所 保健センター

乳幼児相談

内容 ・身体計測
・子育てに関する相談、栄養相談

相談日 申込予約制（電話で予約してください）

対象 乳幼児とその保護者

持ち物 母子健康手帳、バスタオル

場所 保健センター

母子健康手帳の交付（要事前予約 ☎ 63-9276）

受付時間 9時30分、10時30分、11時30分（要相談）、13時、14時、15時、16時
☆妊娠届と同時に妊娠時面接を行うため、所要時間は30分ほどです

☆上記の時間に来所できない人は問合わせください

交付場所 はぐ〜る

持ち物 ①マイナンバーカードまたはマイナンバー通知カードと公的な写真付き身分証明書
②妊娠届 ③妊娠届アンケート1 ④妊娠届アンケート2 ⑤体調チェックシート

☆滞在時間の短縮のため、②〜⑤は市ホームページよりダウンロードし、事前に記入して持参してください

☆印刷環境がない人は予約時に申出ください

☆印鑑や妊娠証明書は不要です

☆付添いの人は別室などでお待ちいただく場合があります



②〜⑤のダウンロードはこちら▲

ママにこ（天理市ドゥーラによる親子サロン）

日時 2月3・10・17・24日（金） 13時～16時

場所 はぐ〜る **対象** 産後6カ月までの母子 **持ち物** バスタオル

内容 ママと赤ちゃんがゆったり過ごせる広場です ママ同士の交流を支援し、子育てや家事の工夫を伝えます

☆事前に健康推進課に予約の電話をお願いします（当日の予約も可）

☆正午の時点で警報が発令されている場合は、中止します

天理市休日応急診療所（☎ 63-3257）

受診する際は、必ず事前に電話をしてください

休日応急診療所と市立メディカルセンターは同一建物にありますが、別の医療機関ですので、ご注意ください

診療科目 内科・小児科（応急診療を目的としています）

診療日時 日曜日、祝日、年末年始（12月30日～令和5年1月3日） / 10時～16時

持ち物 健康保険証、後期高齢者医療被保険者証（75歳以上の人）、受給資格証（福祉医療制度の対象者）

※滞在時間短縮のため、「休日応急診療所受診申込書」を市ホームページからダウンロードし、事前に記入して持参してください。印刷環境がない人は来院後に記入してください

☆クレジットカード支払いは取扱っていません



▲ダウンロードはこちら

〈大切なお知らせ〉

新型コロナウイルス感染症拡大状況によっては、案内するイベントや教室などが中止、開催形態などの変更または延期になる可能性がありますので、あらかじめご理解ください（紙面の情報は12月13日時点のものです）。

必ず事前に各問い合わせ先や市ホームページなどで実施について確認してください。

市ホームページはこちら→



イベント・講座

天理市消防出初式

屋内式典のみの開催とし、消防団員などの表彰を行います。

☆屋外式典（一斉放水など）はありません

◇日時 1月12日(木) 10時～11時

◇場所 市民会館 やまのべホール

◆問い合わせ 防災安全課(☎内線404)

ならじョブカフェセミナー

◇日時・テーマ
①1月12日(木) 14時～16時
「業種&職種を知ろう!仕事の見つけ方」

②1月20日(金) 14時～16時
「エントリーシートの書き方」

③1月31日(火) 14時～16時
「実践!面接対策セミナー」

◇場所
①高田しごとセンター(大和高田市幸町2-33 奈良県産業会館3階)

②③ならじョブカフェ(奈良市西木辻町63-16 エルメリア奈良)

◇対象 就職活動中の学生やおおむね35歳未満の求職者☆40代前半までの不安定就労者を含む

◇定員 各回10人程度(先着順)

◇申込み 各セミナー前日までに電話またはFAXでならじョブカフェまたはホームページから申込み

◇お問い合わせ ならじョブカフェ(☎0742-1231-5730/FAX0742-1231-5757/HP https://www.pref.nara.jp/item/63392.htm)

◇日時 1月19日(木) 10時～11時30分

◇場所 市民活動交流プラザ 大会議室

◇内容 スマホで仕事に係る情報収集のコツや、仕事を探すにあたって知っておくと役立つお金にまつわることなどを学びます

◇講師 ハローワーク奈良 就職支援ナビゲーター

◇対象 天理市、田原本町、三宅町、川西町、山添村在住・在勤の女性

◇定員 20人(先着順)

◇費用 無料

◇託児 3人(先着順・無料)

◇申し込み・問い合わせ 1月5日(木)から市民総活躍推進課(☎内線420)

山の辺文化会議

▼山の辺文化講座(公開講座)

◇日時・講演・講師
①1月21日(土) 13時30分
「天理名物「三島海苔」の盛衰」齋藤純さん(天理大学文学部教授)

②1月28日(土) 13時30分
「稻生真履と奈良の文化財」文化財の破壊者が保護担当官吏となった明治時代」藤井稔さん(天理大学非常勤講師)

③2月4日(土) 13時30分
「万葉びとの対話」『みやこ』をめぐって」鈴木喬さん(奈良大学文学部准教授)

◇場所
①市民会館 やまのべホール

②③市民会館3階 大会議室

◇費用 無料

◇申込み 不要

◇問い合わせ 山の辺文化会議事務局(▼yamanobe0743@yahoo.co.jp)

ゲートキーパー養成研修

～大切な人の悩みに気づく・支える・つなぐ～

ゲートキーパーとは、自殺の危険を示すサインに気づき、適切な対応(悩んでいる人に気づき声をかけ、話を聞いて必要な支援につなげ見守る)を図ることができる人のことです。

身近な人の様子を気にかけて心のサインに気づくことで、心の健康や命を守ることにつながります。あなたの大切な人のために心の健康に役立つ知識や対応方法などを学びませんか。

日時 2月1日(水) 14時～16時 / 13時30分受付

場所 保健センター

講師 神澤創さん(いこまカウンセリングルームこころ代表)

対象 市内在住の人

定員 20人(申込多数の場合は抽選)

申込み・問い合わせ

1月20日(金)までに健康推進課(☎63-9276)

☆参加決定者には後日改めて通知します

地域展「物部氏の古墳 石上・豊田古墳群と別所古墳群」

なら歴史芸術文化村と市教育委員会の共催で展示会を開催します。期間中には同じ会場で「発掘された日本列島 2022 調査研究最前線」(主催：文化庁・なら歴史芸術文化村・奈良新聞社・全国新聞社事業協議会)も開催されます。

▶展示会

期間 1月7日(土)～2月12日(日)
9時～17時(入室は16時30分まで)

☆月曜日は休館(月曜日が祝日の場合は翌平日が休館)

場所 なら歴史芸術文化村
文化財修復・展示棟B1階展示室

費用 無料

▶記念講演会「石上・豊田古墳群の調査」

講師 泉森皎さん
(県立橿原考古学研究所 研究顧問)

日時 1月28日(土)14時～15時30分

場所 なら歴史芸術文化村
芸術文化体験棟1階ホール

定員 100人(先着順)

費用 無料

申込み 1月4日(水)から なら歴史芸術文化村ホームページ(☎ <https://www3.pref.nara.jp/bunkamura/>)

問い合わせ

文化財課(☎65-5720)、なら歴史芸術文化村(☎86-4420)

☆ほかにも関連イベントが多数あります
詳細は、なら歴史芸術文化村ホームページをご覧ください

- ◇日時 2月18(土)9時30分～13時頃
- ◇場所 丹波市公民館
- ◇内容 鶏肉とカリフラワーの炒め物・ふわふわ卵のニラあんかけ・玉ねぎと油揚げの味噌汁を作ります
- ◇講師 日下部幸雄さん
- ◇対象 市内在住・在勤の男性
- ◇定員 10人(先着順)

地域づくり推進講座 「男子厨房に入る」

手早く作れる一品で家族や友人をもてなしてみませんか。

パソコン中級講座



日時 2月6日(月)・13日(月)・16日(木)・24日(金)・27日(月)9時30分～12時(全5回)
場所 市民会館 中会議室2

内容 ①楽しいエクセルの応用 ②表計算・家計簿入門 ③パソコンメンテナンス ④ワードで図形描画 ⑤Google フォルダーの便利機能

対象 ワードの基本的な使い方を習得している人、または市主催「初心者からのパソコン講座」を修了した人で、全5回受講できる人

定員 15人(先着順)

費用 受講費1,100円/1回、教材費900円(5回分)

申込み・問い合わせ NPO 法人電子自治体アドバイザークラブ(☎0742-36-8520)

◇費用 材料費1,000円

◇持ち物 エプロン、三角巾

◇申込み 1月20日(金)～2月12日(日)に材料費を持

参し丹波市公民館窓口

☆休館日(火・水曜日及び祝日)を除く

◆問い合わせ 丹波市公民館

(☎62-3223)

くらし・環境

市税のおしらせ

1月31日(火)は市・県民税(4期分)の納期限です。

～納期限までに納付してください～

償却資産の申告は 1月31日(火)までに

償却資産とは、事業の用に供する資産(構築物、機械、器具、備品、10kW以上の太陽光発電設備など)のことで、土地や家屋と同様に固定資産税の課税対象となります。所有者は地方税法に基づき、毎年1月1日現在の市内における資産状況を市へ申告することが義務付けられています。昨年中に新しく設立された事業所や、本年も引続き申告が必要な事業所に対し、12月上旬に申告書類を送付してい

▼口座振替を利用のみなさんへ
市税を確実に引落しできるよう、振替日(納期限の日)前に預貯金残高の確認をお願いします。残高不足などで振替ができなかった場合は、納付書を送付しますので金融機関などで納付してください(再振替はできませんのでご了承ください)。
納期限を過ぎて督促状を送った後は、督促手数料や延滞金を併せて納付する必要があります。
◆問い合わせ 収税課
(☎内線203・204)

確定申告会場開設のお知らせ

奈良税務署 (☎0742-26-1201)

▶奈良税務署の確定申告会場

開設日時 2月16日(木)～3月15日(水) 8時30分～17時(土・日曜日及び祝日を除く)

相談受付時間 8時30分～16時

☆会場への入場には「入場整理券」が必要です

☆来場者数によっては、早めに受付を終了する場合があります

▶奈良税務署以外の確定申告会場

会場 県立図書情報館(奈良市大安寺西1-1000)

開設日時 2月1日(水)～10日(金) 9時30分～16時(土・日曜日を除く)

相談受付時間 9時30分～15時(10日のみ14時まで)

☆開館時間は9時で、駐車場は有料です(1時間までは無料)

☆会場への電話での問い合わせはご遠慮ください

☆混雑の状況により、早めに受付を終了する場合があります

☆前年分の控えなどを持参ください

☆相続税、贈与税、土地・建物・株式などの譲渡所得などの申告相談は行っていません

《会場での感染症対策にご協力ください》

- ・来場の際はマスクの着用をお願いします。着用していない場合、入場をお断りすることがあります
- ・発熱などの症状のある人、体調のすぐれない人は、入場をお断りします
- ・ボールペンなどの筆記用具や計算器具などは持参ください

感染防止の観点からも、ご自身のスマートフォンを利用した申告書の作成を推進しています

スマートフォンを利用した申告書の作成はこちら▶



▲eL-TAXはこちら

ますので1月31日(火)までに必ず提出してください。
また、市内で事業をされている事業所で、案内が届いていない場合は、税務課家屋係までご連絡ください。
☆申告にはインターネットによる電子申告「eL-TAX(エルタックス)」も利用できます
◆問い合わせ 税務課 家屋係 (☎内線250・252)

☆eL-TAXのことは、地方税共同機構(☎0570-081459)へ問い合わせください

国民健康保険料の夜間納付相談

◇日時 1月26日(木)20時まで

☆庁舎東側玄関を利用ください

◇場所 市役所1階 保険医療課

◇持ち物 保険証・顔写真付きの身分を証明するもの

◆問い合わせ 保険医療課 保険係(☎内線709・710・725・726)

マイナンバー 休日及び夜間窓口(予約制)

◇日時

・1月26日(木)20時まで

・1月28日(土)・29日(日) 9時～12時

☆庁舎東側玄関を利用ください

◇場所 市役所1階 市民課

◇内容 マイナンバーカードに関する申請・交付などの受付

◆申込み・問い合わせ 平日の開庁時間中に市民課(☎内線854・855)

ボランティア・市民活動情報 サステナ u

天理市の高原地域で、同地域にある森のようちえんウィズ・ナチュラの卒園児保護者が中心となり発足。「おもしろさ」を入り口に、未来を創る子どもたちと、母の視点で地域・社会・地球の課題に向き合い、主に小学生の親子で様々な活動をしています。

奈良県建築士会青年委員会との出会いからはじまったツリーハウスづくりもそのひとつです。現在2段のデッキができました。屋根をつけようか?高さはどうする?ハシゴで登る?どうやったらいいのかな?など、子どもたちの発想や主体的な関わりを大事にしながら、プロフェッショナルな視点や技術を間近に感じて、ゆっくりじっくりと想いを形にしています。

活動の場である森のリラックス効果が、人と人とが関わりやすい環境をつくり、関係性を築きやすく、回を重ねるごとに子どもたちと建築

士会との関係が深まっているように感じています。

「自然」という、常に変化し、思い通りにならない環境には多様な学びがあり、森の恩恵を受けて育った子どもたちが、森と離れた時も、森を思い森から川へ、川から海へ、海から大気へと巡る循環のなかに、「自分」という存在を重ね合わせられることを願い活動しています。



▲作製中のツリーハウスの前で
※写真撮影時のみ、マスクを外しています

問い合わせ

- ・サステナ u 村田 (✉sustaina.u@gmail.com)
- ・市民活動交流プラザ (☎68-2666 / FAX68-2665)

今月の資源ごみは収集日にお気をつけください！

環境業務課(☎64-3911 / FAX64-4321)

1月1日(祝)から3日(火)は、環境クリーンセンターが休みのため、「資源ごみ、燃やせないごみ」の収集は、以下のようになります。

【1・3週コース】

4日(水)～10日(火) / 18日(水)～24日(火)

【2・4週コース】

11日(水)～17日(火) / 25日(水)～31日(火)

☆ごみカレンダーで確認してください

大型ごみ及び蛍光灯の収集は、**リクエスト収集になります。**下記電話番号まで申込みください。

リクエスト収集(粗大ごみ) ☎64-5600

☆年始は1月4日(水)9時から申込みを受付けます

1月のし尿収集予定

| 校区名 | 日程 | 校区名 | 日程 |
|-----|--------|-------------------------|--------|
| 丹波市 | 10～12日 | 朝和 | 18～20日 |
| 山の辺 | 10～12日 | 福住 | 12～17日 |
| 前栽 | 5～10日 | 2月のし尿収集予定 | |
| 井戸堂 | 17～18日 | 校区名 | 日程 |
| 二階堂 | 5～10日 | 櫛本 | 1～3日 |
| 柳本 | 20～24日 | (☎64-1591 / FAX64-4321) | |

令和5年度

人権啓発ポスター & 標語を募集

あらゆる人権問題の解決にむけた取組みや人権尊重の重要性を訴え、人権意識の高揚を図るため、ポスター及び標語を募集します。

対象 県内在住・在勤・在学の小学生以上
様式

▶ポスター…画用紙四つ切、画材は自由

▶標語…規格指定なし

☆作品に住所、氏名、年齢(学生は学校名、学年)、電話番号、作成意図などを明記してください

申込み

令和5年6月23日(金)までに県人権施策課へ提出(〒630-8501 奈良市登大路町30)

☆市内小・中学生は、各校で決められた期日までに学校へ提出してください

問い合わせ

県人権施策課(☎0742-27-8719)

人権センター(☎65-0130)

☆入選作品の著作権は主催者(県・市)に帰属し、令和5年度に県・市作成の啓発資料・広報紙・ウェブサイトなどへ掲載される予定です

☆応募作品は令和5年12月の人権週間に展示し、一部の作品でカレンダーの作成を予定しています

就活生向け
奈良新卒応援ハローワーク

◇開庁日時

・平日 8時30分～17時15分
☆火・木曜日は18時まで延長
・毎月第2・4土曜日 10時～17時

◇場所 奈良第三地方合同庁舎1階(奈良市法蓮町387)

◇内容 全国の求人情報の提供、応募企業の選択、応募書類の添削や面接練習、就活に関する悩みや不安を担当ナビゲーターが全力でサポートします

☆電話やオンラインでの相談も可能です

◇対象 大学などを卒業予定の学生及び卒業後おおむね3年以内の人

◇費用 無料

◇問い合わせ 奈良新卒応援ハローワーク(☎0742-136-1601(44#))



ママヨガ(予約制)

子育て・教育

子育てで忙しい毎日、ココロとカラダをすっきりリフレッシュしませんか?

◇日時 1月17日(火)

10時～10時45分

◇場所 はぐる

◇講師 坂田有加さん(ヨガインストラクター)

◇費用 無料

◇定員 7組(先着順)

☆今年度未受講の人優先

◇対象 4カ月～未就園児の子どもとその母親

◇申込み・問い合わせ 1月5日(木)から窓口または電話

ではぐる(☎内線8996)

出前保育「みんなで遊ぼう」(予約制)

◇日時 1月20日(金)

10時～11時15分

◇場所 はぐる

◇内容 子どもと手遊びやふれあい遊びなど楽しく過ごします

◇対象 0歳～就学前児童とその保護者

◇定員 親子で15人程度

(先着順)

◇申込み・問い合わせ 1月6日(金)から電話ではぐる

(☎内線8996)

土曜子育てサロン(予約制)

- ◇日時 1月21日(土)
10時～11時30分
- ◇場所 はぐくむ
- ◇内容 休日のひとときを親子で楽しく遊びます
- ◇対象 0歳～就学前児童とその保護者
- ◇定員 親子で15人程度
- (先着順)
- ◆申込み・問い合わせ 1月6日(金)から電話ではぐくむ(☎内線8096)

カムcomeサロン(予約制)

- ◇日時 2月22日(水)
14時～15時15分
- ◇場所 はぐくむ
- ◇対象 生後2カ月からハイハイができるまでの子どもとその保護者
- ◇定員 6組
- ◇費用 無料
- ◆申込み・問い合わせ 1月23日(月)から電話ではぐくむ(☎内線8096)

ぞうグループ(予約制)

- ◇日時 2月9日(木)
10時～11時15分
- ◇場所 はぐくむ
- ◇内容 親子で一緒に楽しく遊びましょう
- ◇対象 令和2年4月2日～令和3年4月1日生まれの子どもとその保護者
- ◇定員 親子で15人程度
- (先着順)
- ◇費用 無料
- ◆申込み・問い合わせ 1月23日(月)から電話ではぐくむ(☎内線8096)

びよびよ教室(予約制)

- ◇日時 2月28日、3月7日の火曜日・13日(月)10時～11時15分
- ◇場所 はぐくむ
- ◇内容 大切な親子のふれあいについて学びながらお母さん同士が交流しあえる教室です
- ◇対象 令和4年9月28日～12月28日生まれの第1子とその母親
- ◇定員 6組
- ☆申込み多数の場合は抽選
- ◇費用 無料
- ◆申込み ハガキに「びよびよ教室」と表記し、子どもと

参加保護者の氏名(ふりがな)・生年月日・住所(郵便番号)・電話番号・申込みのきっかけを書いて2月6日(月)(※消印有効)までにはぐくむ(〒632-1855 5天理市川原城町605番地)

☆市ホームページの「e古都なら」からも申込みできます

◆問い合わせ はぐくむ(☎内線8096)



【e古都なら】QRコード
▲「びよびよ教室」はこちらから申込みできます

いなほカフェ
(高校生・成人の家族対象)

- ◇日時 1月17日(火)
14時～15時30分
- ◇場所 教育総合センター
- ◇内容 家族同士が気持ちを共有し、安心感を得ることを目的とした交流会です
- ◇対象 15歳以上で不登校・引きこもり傾向の人の家族
- ◇費用 無料
- ☆話を聞くだけでも大丈夫です。開催時間内であれば、自

由に参加ください
◆申込み・問い合わせ 教育総合センター
(☎63-100316)

健康・福祉

事業者向け 高齢者「食」の自立支援事業説明会

市では、食事の準備や調理が困難なひとり暮らしの高齢者などに、定期的に食事を提供すると共に安否確認などを行い、食生活の自立支援と健康の増進を図っています。次年度に向けて事業者を対

象に説明会を行います。

- ◇日時 1月13日(金)15時～
- ◇場所 市役所1階 131会議室
- ◇対象 市内への配達が可能 な事業者
- ◆問い合わせ 介護福祉課(☎内線745)



「障害者控除対象者認定書」の申請について

介護福祉課(☎内線745)

障害者手帳をお持ちでない満65歳以上の高齢者で、介護保険の認定審査資料により障害者に準じた状態であると認められる人は、「障害者控除対象者認定書」の発行申請ができます。

この認定書は、所得税などの申告をするときに添付すると所得金額から一定金額の控除を受けることができます。

- 申請期間 1月4日(水)～3月8日(水)
- 申請方法 申請書を郵送(〒632-8555 天理市川原城町605番地)または直接提出
- ☆申請書は市ホームページからダウンロードしていたかどうか、介護福祉課窓口で配布します

“いきいきはつらつ教室”参加募集

市立メディカルセンターまちかど相談室(☎85-6656)

市立メディカルセンター内2階地域包括ケア広場で開催する介護予防教室です。

時間 10時～11時/9時45分受付
13時30分～14時30分/13時15分受付
(受付時に検温を行います)

対象 おおむね65歳以上
定員 15人程度
(教室開催日の前日(教室開催日が月曜日の場合は金曜日)の9時より電話で申込み。先着順)

費用 無料(材料費は参加者負担)
☆いけ花:1,500円(2月8日(水)までに申込み)
☆こころ画シニアクラブ:500円(事前に電話でまちかど相談室)
☆8時の時点で、気象警報が発令されている場合は、教室を中止します

2月のスケジュール

| 日 | 曜日 | 午後(13時30分～14時30分) |
|----|----|-------------------|
| 1 | 水 | 折り紙 |
| 7 | 火 | 椅子ヨガ |
| 8 | 水 | 小物作り |
| 9 | 木 | 病気のいろは(薬剤師講演会) |
| 13 | 月 | 坐敷太極拳 |
| 15 | 水 | いけ花 |
| 16 | 木 | 元気体操 |
| 20 | 月 | 折り紙 |
| 22 | 水 | こころ画シニアクラブ |
| 27 | 月 | タカネさろん |

☆いきいき百歳体操は毎週火・木・金曜日(祝日を除く)10時～11時

地域包括ケア広場で開催の各種教室

～クラフト教室「干支うさぎの小物入れ」～
「毛糸を使ったフワフワうさぎ」



写真はイメージです

日時 1月30日(月) 10時～11時
定員 10人(先着順)
持ち物 牛乳パック1つ、はさみ、ボンド
費用 350円(材料費)
申込み 1月23日(月)までに電話でまちかど相談室(☎85-6656)

～パソコン・スマホ教室～
「OneNoteの使い方・
付箋紙(ふせんし)の使い方」

日時 1月24日(火)13時30分～14時30分
定員 10人(先着順)
持ち物 筆記用具、パソコン、スマートフォン
☆パソコンとスマートフォンが両方あればどちらも持参ください
申込み 電話でまちかど相談室(☎85-6656)



☆各教室の詳細についてはまちかど相談室へ問合わせください

STEP 体操

転倒・嚥下障害・認知症の予防を合わせた体操です。

▶天理駅南団体待合所

日時 2月2・9・16日(木)10時～11時
定員 30人(先着順)

▶地域包括ケア広場

日時 2月3・10・17・24日(金)
13時30分～14時30分

定員 12人(先着順)

申込み 電話でまちかど相談室(☎85-6656)



☆タオル・水分補給のための飲み物を持参ください

かつきカフェ (認知症カフェ)

認知症当事者やその家族など誰でも気軽に集える場です。当事者同士だからできる悩み事の相談や情報交換など、おいしい飲み物や食事を楽しみながら一緒におしゃべりし、本人や家族がほっとできるようなところです。



日時 2月17日(金) 14時～15時頃
場所 ほのぼのCafe(富堂町297-28)
費用 500円(スイーツ&飲み物代)
定員 10人(先着順)
申込み 事前に電話でまちかど相談室(☎85-6656)

第55回市民体育大会参加者募集

駅伝

日程 2月5日(日) **場所** 白川ダム湖畔周辺道
☆湖畔周辺工事のため折り返しの特設コースで開催します

種別

男子

・小学生(5・6年生)の部、中学生の部、高校生の部、
一般の部 2.5km×4人

女子

・小学生(5・6年生)の部、中学生の部、高校生の部、
一般の部 2.5km×4人

フリーメンバー(小学4年生以上)

2.5km×4人(男・女・大人・子ども混成メンバー可)

申込期間 1月4日(水)～20日(金)

ロードレース(マラソン)

日程 2月5日(日) **場所** 白川ダム湖畔周辺道
☆湖畔周辺工事のため折り返しの特設コースで開催します

種別 ☆年齢は2月1日現在を基準とします

男子

・小学生(1～4年生)の部 1.5km
・小学生(5・6年生)、中学生、高校生、16～19歳、
20歳代、30歳代、40歳代、50歳代、60歳以上
の各部 2.5km

女子

・小学生(1～4年生)の部 1.5km
・小学生(5・6年生)、中学生、高校生、16～19歳、
20歳代、30歳代、40歳代、50歳代、60歳以上
の各部 2.5km

申込期間 1月4日(水)～20日(金)

ホッケー

日程 1月28日(土) **場所** 親里ホッケー場

種別

小学生の部、中学生の部、高校生の部、一般の部

☆いずれの種別も男女別、6人制・11人制競技です

申込期間 1月4日(水)～13日(金)

共通

参加資格 市内在住・在勤・在学の人

申込み・問合わせ 各種目別に定める用紙(市ホームページからダウンロード可)に必要事項を記入し、
各申込期間中の9時～17時に直接持参するか、
FAX またはメールで文化スポーツ振興課(☎内線
551・552 / FAX62-0100 / ✉ sport-mous
hikomi@city.tenri.nara.jp)

☆送信後、平日に要連絡

子ども向け定期スクール 第4期(1～3月)開校 総合体育館 ☎67-1291

【総合体育館】

▶トランポリン教室

日程 1月16・23・30日、2月6・13・20・27日、
3月6・13・20日

クラス

幼児クラス(4～6歳程度) 16時～16時45分

児童Aクラス(小学1～3年生程度) 17時～18時

児童Bクラス(小学4～6年生程度) 18時10分～19時10分

▶かきくけこーじーの体育あそび教室

日程 1月10・17・24・31日、2月14・21・28日、
3月7・14・28日

クラス

年中・長クラス(4～6歳程度) 15時40分～16時40分

児童クラス(小学1～3年生程度) 16時50分～17時50分

▶SSK子ども体育教室(木曜日校)

日程 1月12・19・26日、2月2・9・16日、
3月2・9・16・23日

クラス

年中・長クラス(4～6歳程度) 16時20分～17時10分

児童クラス(小学1～3年生程度) 17時20分～18時20分

▶SSK子ども体育教室(金曜日校)

日程 1月13・20・27日、2月3・10・17日、3月3・
10・17・24日

クラス

年少クラス(3～5歳程度) 15時45分～16時20分

年中・長クラス(4～6歳程度) 16時30分～17時20分

▶かけっこ教室

日程 1月15・29日、2月5・19日、3月12・26日

クラス

ジュニア(小学1～6年生程度) 9時～10時

キッズ(幼児)(4～6歳程度) 10時15分～11時

【三島体育館】

▶SSK子ども体育教室

日程 1月10・17・24・31日、2月14・21・28日、
3月7・14・28日

クラス

年中・長クラス(4～6歳程度) 16時20分～17時10分

児童クラス(小学1～6年生程度) 17時20分～18時20分

☆各スクールの初回を無料体験会として開催します

☆上記以外にもたくさんのスクールを開催しています

詳細は総合体育館ホームページをご覧ください

〈大切なお知らせ〉

新型コロナウイルス感染症拡大防止のため、相談事業が中止または延期になる可能性があります。
必ず事前に各問合わせ先や市ホームページなどで実施について確認してください。

くらしの相談 1月

くらしの悩みごと、心配ごとなどお気軽にご相談ください
申込みの記載があるものは予約が必要

法律相談（弁護士）（要予約）

日時 11・25日の水曜日
13時～16時10分
☆面談・電話相談を選択 ☆相談時間は1回20分間
申込み・問合わせ 市民総活躍推進課（☎内線429）

法律相談（司法書士）（要予約）

日時 17日（火）13時～16時20分
☆面談・電話相談を選択 ☆相談時間は1回40分間
申込み・問合わせ 市民総活躍推進課（☎内線429）

税務相談（税理士）（要予約）

☆相続税・贈与税・遺産分割などの相談も可
日時 13日（金）13時～16時
☆電話相談になります ☆相談時間は1回30分間
申込み・問合わせ 税務課（☎内線248・249・613）

人権相談

日時 10日（火）12時～15時
場所 122市民相談室
問合わせ 人権センター（☎65-0130）

行政相談

日時 10日（月）13時～16時
場所 地下B32会議室（和室）
☆相談時間は1回30分間
問合わせ 市民総活躍推進課（☎内線429）

女性のためのこころの相談（要予約）

日時 16日（月）10時～15時50分
場所 122市民相談室
申込み・問合わせ 市民総活躍推進課（☎内線429）

消費生活相談

日時 毎日 10時～12時 / 12時45分～16時
☆電話相談になります
問合わせ 消費生活センター（☎内線770・785）

住まいづくり相談（建築士）

☆今年度は終了しました
来年度4月以降再開します
問合わせ 建築課（☎内線308）

心配ごと相談

日時 5・12・19・26日の木曜日 9時～12時
場所 122市民相談室
問合わせ 社会福祉協議会（☎61-2200）

家庭児童相談

日時 毎日 8時30分～17時
場所 家庭児童相談室
問合わせ 家庭児童相談室（☎63-9271）

ひとり親家庭生活相談

日時 毎日 8時30分～17時
場所 家庭児童相談室
問合わせ 家庭児童相談室（☎63-9271）

ひとり親家庭貸付相談

日時 随時
場所 県橿原総合庁舎4階
問合わせ 中和福祉事務所（☎0744-48-3020）

教育相談

日時 毎日 9時～17時
問合わせ 教育総合センター内いちょうの木テレホン
（☎63-3255）

特別支援教育相談

日時 毎日 9時～17時
場所 教育総合センター
問合わせ 教育総合センター（☎63-0316）

子ども・若者総合相談窓口「夢てんり」

日時 10・17・24・31日の火曜日 9時～17時
場所 御経野コミュニティーセンター2階相談室
問合わせ 教育総合センター（☎62-4222）

健康相談（要予約）

日時 毎日 9時～11時30分 / 13時～16時30分
場所 保健センター
申込み・問合わせ 健康推進課（☎内線777）

天理市施設の休館日

※新型コロナウイルスワクチンの集団接種会場として運用するため、当面の間、文化センター全館の貸館を休止します（図書館は平常通り開館します）

| | | |
|-------------------------------------|------------------------|---|
| 市民活動交流プラザ （かがやきプラザ） 日・月曜日及び祝日 | メディカルセンター 日曜日及び祝日 | 公民館 火・水曜日及び祝日 |
| 石上児童館 日・月曜日及び祝日 | 障害者ふれあいセンター 月曜日及び祝日 | 体育施設 （長柄運動公園内総合体育館など） 水曜日 |
| 御経野児童館 日・月曜日及び祝日 | 図書館 月・第4金曜日及び祝日 | ☆休館日が祝日にあたる場合は、その翌日 ☆年末年始の休館日は施設により異なります |
| 嘉幡児童館 日・月曜日及び祝日 | 市民会館 火・水曜日及び祝日 | |



11 / 3 天理じゃんじゃん市

秋空の下、長柄運動公園で「天理じゃんじゃん市」が3年ぶりに開催されました。柳本保育園や天理高等学校ダンス部などのステージイベントのほか、特産品・飲食の販売などがあり、大勢の人たちでにぎわいました。



福住産の「あじまるみ大根」が無印良品で販売されました

天理市高原地域では、豊かな自然を活かした持続可能な循環型の里山暮らしの実現を目指し、地域、事業者及び行政が連携し、大和高原「福住村」プロジェクトとして地域活性化の取組みを進めています。このプロジェクトの一環として栽培された「あじまるみ大根」が11月25日から無印良品イオンモール大和郡山店で朝採れ野菜として販売されました。(収穫量により12月末で販売を終了している場合があります) このあじまるみ大根は、市内種苗業者「株式会社大和農園」が開発した品種で、丸とした見た目の煮物に適した品種です。



▶「あじまるみ大根」栽培の様子

※感染症対策を講じたうえで、マスクを外していません



11 / 13

天理パフォーマンスフェスティバル2022



▲スペシャルゲスト：三重高等学校ダンス部

天理の一大パフォーマンスイベント「天理パフォーマンスフェスティバル2022」が3年ぶりに開催されました。会場となった市民会館では様々なジャンルのパフォーマンスが多世代の演者により披露されたほか、全国レベルで活躍するゲストが出演しました。



▲天理大学創作ダンス部



▲天理子ども和太鼓教室（猛鼓会）

11 / 20

ワールドフェスティバル天理2022



天理駅前広場コフフン、天理駅前南団体待合所で「ワールドフェスティバル天理 2022」が開催されました。集客を伴う対面のイベントとしては3年ぶりの開催となり、ステージでは、国際色豊かな音楽のパフォーマンスが披露され、料理の販売ブースでは、世界の料理などがたくさん並び、多くの方が異文化の交流を楽しみました。



※感染症対策を講じたうえで、マスクを外しています



初企画

11 / 19・20

天理のイチョウ並木を歩行者天国に「ほこてんり」

天理の秋を彩る風物詩「親里大路」のイチョウ並木。このイチョウ並木を多くの人に見てもらい、観光資源としての活用と撮影者の安全確保を両立しようと今回初めて歩行者天国「ほこてんり」が企画されました。

多くの人々が「ほこてんり」に訪れ、色づいたイチョウを写真に収めるなど、並木道の散策を楽しんでいました。



地元産新米と 人気あられを子どもたちへ



山の辺校区（区長会長 阪本正敏さん、副会長 西森茂さん）、田部町（区長 大塚俊之さん）、下仁興町（区長 車幸雄さん）から新米のヒノヒカリ 90 kg、石上町（飯田一夫さん）から飯田製菓のあられを市に寄贈いただきました。寄贈されたお米は市立保育所・こども園にて給食として使用し、あられはおやつとしておいしくいただきました。



天理理容組合地域活動 まちをキレイに



11月7日、天理理容組合のみなさんが、市役所・文化センター周辺の清掃活動を行いました。

地域に役立つ活動をしたいとの思いで、毎年の清掃活動やその他の地域活動を実施されています。支部長の福田さんは「これからも地域のために活動を続けていきたい」と話しました。

※感染症対策を講じたうえで、マスクを外しています



11月4・5日、櫛本小学校で創立150周年記念式典と記念事業イベントが実施されました。また、11月12日には、井戸堂小学校で創立150周年記念式典、13日には柳本幼稚園で創立50周年記念事業が行われました。

櫛本小学校 創立150周年

記念式典



▲4年生「ICHINOMOTO 太鼓」の発表



▲3年生「櫛本のステキを見つけよう」の発表

記念イベント



▶「昔の櫛本」写真展



▲体育館では、絵本の表紙を見せて並べ、子どもたちが自由に読みたい絵本に出会うことができる「絵の本ひろば」を開催



▲運動場でのステージパフォーマンスでは、北中吹奏楽部の演奏などが行われました

井戸堂小学校

創立150周年記念式典



柳本幼稚園

創立50周年記念式典



※感染症対策を講じたうえで、マスクを外しています

11 / 12・13

親子ツアーで柔道の聖地天理を満喫 天理市スポーツツーリズム 第4弾

天理市と天理大学、株式会社 JTB の産官学が連携して推進する「天理市スポーツツーリズム」の第4弾として、11月12日、13日に親子で参加できる初の家族向けツアーを実施しました。

ツアーには5組 16人が参加し、天理大学柔道部の穴井隆将監督による柔道体験教室と天理柔道講話で柔道好きにはたまらない時間を過ごしました。



▲柿の葉寿司の手づくり体験



▲日本酒鏡開き体験

この他、天理市の観光スポットを訪れ、柿の葉寿司「平宗」で柿の葉寿司の手づくりを体験、石上神宮では絵馬を奉納、稲田酒造では日本酒鏡開き体験や大一電化社による出張ラテアート体験、また、天理観光農園では餅つき体験を楽しみました。

※天理市スポーツツーリズムは、企業版ふるさと納税を活用しています



添上高等学校 陸上競技部 日本一を報告



矢野結衣さん ▲ ▲武田光里さん
(嶋本美海さんは当日欠席)

11月30日、今年度開催された各大会で、添上高等学校 陸上競技部の3選手が種目別優勝し、日本一の報告のため市役所を訪れました。

国民体育大会の少年B(高校1年生の部)女子円盤投で優勝した矢野結衣さんは、優勝メダルはなく、ぬいぐるみをもらいましたが「メダルがほしかった。」と話しました。

- 【U20 日本陸上競技選手権大会】
女子砲丸投優勝 武田光里さん (高校3年生)
- 【国民体育大会】
少年B女子円盤投優勝 矢野結衣さん (高校1年生)
- 【U18 陸上競技大会】
女子ハンマー投優勝 嶋本美海さん (高校2年生)



ドッジボール 日本代表に選出

エジプトで12月12日から開催されるドッジボールのワールドカップの日本代表に天理大学出身で天理中学校嘱託講師の岩田晴世選手と天理大学4年生の前川裕史選手が選出されました。11月14日、出場を前に市役所を訪問し、「世界一を目指したい」と意気込みを語りました。



▲左：前川裕史選手 右：岩田晴世選手

※感染対策を講じたうえで、マスクを外しています



12 / 8・9

ANAグループ社員 ワーケーションモニターツアー

ワーケーションとは、「ワーク（仕事）」と「バケーション（休暇）」を合わせた造語で、観光地などでテレワークを活用した仕事をしつつ、観光などで自分の時間も過ごすことです。

今回は、全国各地から訪れたANAグループ社員に「歴史・文化・自然・スポーツ」など天理ならではの魅力に触れてもらい、「ワーケーションによる誘客の方法やテレワークセンターの利用促進策」などの課題を検討しました。



市内各所の見学・体験では、世界各国から強豪が集まる天理大学柔道部の練習見学で、組み合いで柔道着がこすれる音や投げ技での床音を間近で体験し、また、長岳寺住職による現代風絵解き説法「閻魔の嘆き」を特別拝聴しました。

天理の魅力を感じたうえで、グループワークで「課題」を検討してもらい、地元からは気づきにくい外側から見た天理について貴重な意見が出されました。

天理大学・JICA関西と 連携に関する覚書を締結



11月7日、開発途上国での国際協力の推進と国際協力に資する人材の育成を目的として、天理大学・JICA*関西・天理市の三者間で連携に関する覚書を締結しました。連携活動の一つとして、今後、エジプト柔道ナショナルチーム強化のため、天理大学柔道部の学生・卒業生がJICA海外協力隊として、エジプトに派遣され、派遣隊員による国際交流の授業などの学びへの貢献を目指します。

*独立行政法人国際協力機構の略称

にっぽん ZOOM トラベル紀行



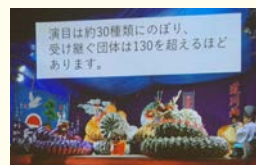
観光バスに乗った気分
で出発進行！11月
11日、福住公民館公
式インスタグラムを通
じて交流がある島根県

益田市吉田公民館とウェブ会議システム「ZOOM（ズーム）」で繋ぎ、双方向で伝統と文化を紹介し合い、交流を楽しみました。

福住公民館からは氷室の紹介を、吉田公民館からは石見神楽の紹介がありました。

旅行の最後には双方からのおみやげを交換しました。参加した人は「今は新型コロナウイルス禍で

なかなか旅行できないが、現地に行ってみたくなった。すごく楽しかった」と話していました。



▲石見神楽の紹介



▲神楽で使うお面



「ゆずっこ」と「鶏卵饅頭」

益田市からのお土産

※感染対策を講じたうえで、マスクを外しています



天理市ホームページに バナー広告を掲載しませんか



秘書広報課 広報室 (☎内線 436・439)

市ホームページのトップ画面下部にバナー広告を掲載できます。トップ画面の閲覧数は月間約
30,000回！！ 市内事業者は **1カ月 5,000円から！** **半年・年間割引あり！**

バナー画像の形式や容量、掲載についての規定、申込み方法など、詳細は市ホームページをご覧ください。

料金

市内事業者の場合

- ・ 1カ月 5,000円
- ・ 6カ月 27,000円
- ・ 12カ月 48,000円

市外事業者の場合

- ・ 1カ月 7,000円
- ・ 6カ月 39,000円
- ・ 12カ月 72,000円



▲市ホームページは
こちら

天理市公式 SNS アカウント

天理の魅力や旬な情報、くらしの情報などを発信しています。
ぜひご利用ください。

LINE



Facebook



Instagram



広報紙をもっと身近に

「マイ広報紙」

マイ広報紙は、広報紙のデータを
記事ごとに分割して、インターネット
で無料配信するサービスです。
スマートフォンや音声
読上げを使って「町か
ら町へ」を閲覧するの
に便利です。



▲マイ広報紙は
こちら

Fontworks
UDFont

~見やすい紙面づくり/ユニバーサルデザイン活用~

人の動き

人口／62,139人 (-88) 男／30,398人 女／31,741人
世帯数／29,351世帯 (-54) 11月末日現在 () は前月比