

町から町へ 10

No.1674



支え合うまち・天理 生活支援サービスを実施しています

新型コロナウイルスの自宅療養者・濃厚接触者の方に、約 60 品目の食品や日用品の中から希望の品物を無償でお届けします！

◀詳しくは2ページへ！

CONTENTS

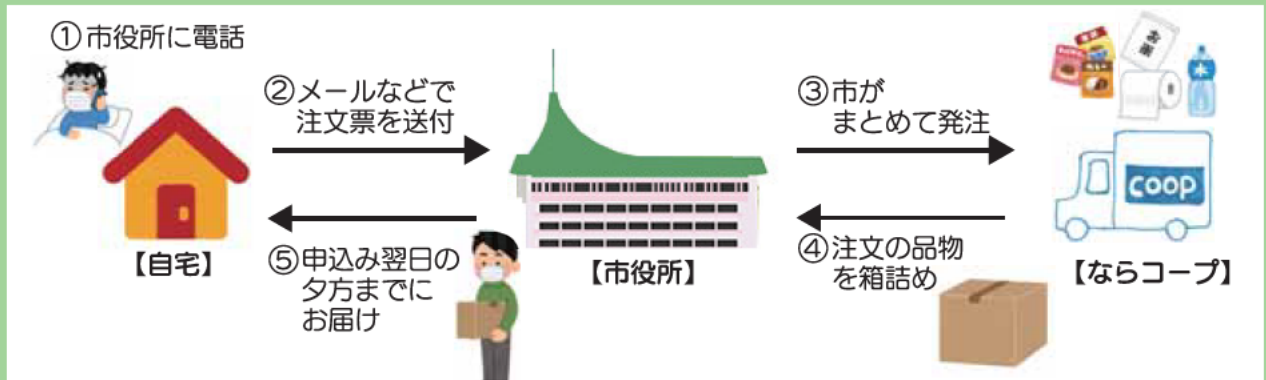
新型コロナウイルスに関するお知らせ	2
市政ニュース	6
みんなの保健	16
市民のひろば	20
まちのできごと	30

「支え合うまち・天理」の生活支援サービス実施中！！

本市では自宅療養中の方、あるいは濃厚接触者として自宅待機を要請された方で、買い物などの外出ができない市民の皆さまに対して、「支え合うまち・天理」の生活支援サービスを実施しています。

◆ 生活支援サービス利用の流れ ◆

※ 1人1万円を上限に無償で受けられます



▶ サービスを利用できる人

新型コロナウイルスに感染され自宅療養中の人、あるいは濃厚接触者として自宅待機を要請された市民で、ご家族全員が外出できない人

▶ 1人1万円を上限とします（5,000円×2回まで）

▶ 市の担当者が個人情報保護に十分留意しながら、利用希望者宅へ直接お届けします



▲ 詳細はこちら

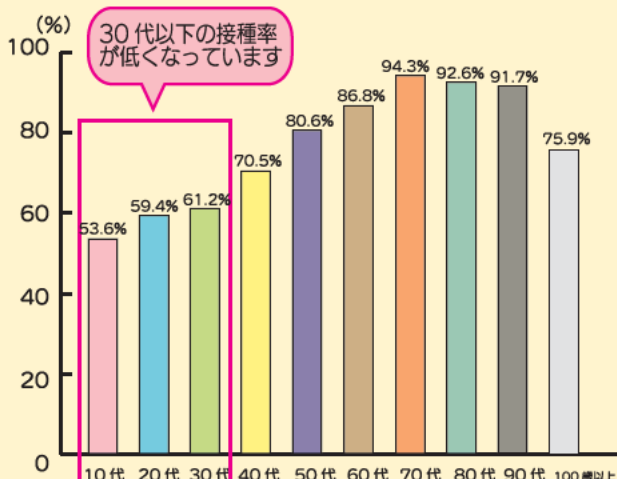
天理市長からのメッセージ

天理市では、9月を「ワクチン接種完了月間」と位置付けた取組みを進め、9月15日現在、全人口比68.3%（43,702人）が1回目の接種を終え、9月末時点では、目標としていた全年代の1回目接種率7割を達成する見込みです。

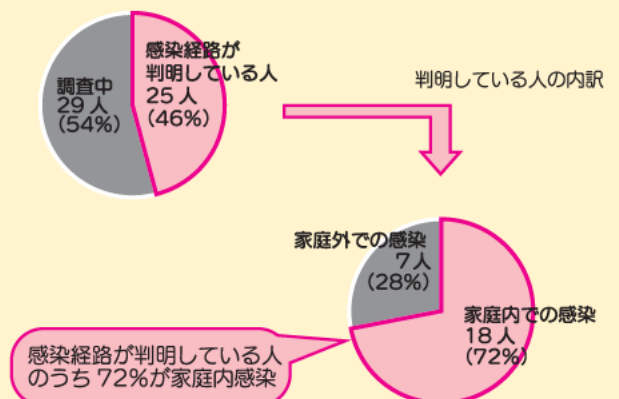
しかしながら、30代以下の接種率が低い傾向が顕著に表れており、感染を抑え込むには至りません。最近では、本市においても児童生徒の感染が相次いでおり、市立学校や児童施設の運営については最大限の注意を払っております。児童生徒の感染経路は家庭内感染や友人家族との交流における場合が多く確認されています。9月1～15日の本市感染者で感染経路が判明している人のうち72%が家庭内感染となっています。

現在、12歳未満の児童はワクチンを接種できません。子どもたちを感染リスクから守るためにも、子育て世代の皆さままで接種が可能な方は、早期の接種をお願いします。

1回目ワクチン接種率の年代別割合（9月15日時点）



直近の感染経路の割合（9月1～15日）



10月以降の新型コロナウイルスワクチン接種体制について

これまで医師や看護師、薬剤師などの医療従事者の皆さまには、診療の間や休診日も含め、プライベートの時間も削って接種にご貢献いただいています。冬に向け通常の診察やインフルエンザワクチンなどへの対応に戻っていただく必要があるため、10月からは入院などのご事情により接種できなかった方や、2回目の接種を受けられる方に対応できる体制に縮小します。



集団接種は限定して実施します

- ・文化センターでの10月の集団接種は、原則土・日曜日に限定します。
- ・高井病院・天理よろづ相談所病院白川分院での10月の集団接種は、原則9月に1回目接種を受けた2回目接種の人に限定します。ただし、10月の1回目接種については予約状況などにより検討します。

▶予約サイト (HP) <https://v-yoyaku.jp/292044-tenri>



QRコードからも
アクセスできます

▶天理市コールセンター (☎61-5242 / 8時30分～17時 / 毎日開設)

※受付会場、ワクチンの種類についてはコールセンターまたは予約サイトで確認ください

個別接種医療機関の接種実施状況



個別接種は地域のかかりつけ医での接種です。接種には予約が必要です。医療機関によっては9月までの受付となる医療機関がある他、継続する医療機関も段階的に縮小します。

10月以降の個別接種医療機関の実施状況は以下のとおりです。

※9月17日時点

医療機関名	電話番号	実施状況
井上医院	☎62-0664	10月末で1回目の接種予約を終了(11月は2回目接種のみ)
いのうえ内科クリニック	☎69-5525	9月末で接種を終了
岩井メディカルクリニック	☎62-0061	10月末で1回目の接種予約を終了(11月は2回目接種のみ)
奥村クリニック	☎61-5666	9月末で接種を終了
おのざき整形外科	☎62-7070	9月末で接種を一時終了
鹿子木診療所	☎65-0140	9月末で接種を終了
くらもと胃腸科医院	☎68-2252	9月末で1回目の接種予約を終了(10月は2回目接種のみ)
クリニックせんざい	☎62-2111	9月末で1回目の接種予約を終了(10月は2回目接種のみ)
小林クリニック	☎66-0300	10月以降は予約数を縮小
ささきクリニック	☎69-5050	9月末で接種を終了
白濱医院	☎090-9624-6318	10月以降土曜日に限定(予約受付は火・木・土 10時～13時に縮小)
高井病院	—	予約を停止せず接種を続ける
たかはしファミリークリニック	☎63-6688	予約を停止せず接種を続ける
高宮病院	☎67-1605	9月末で接種を終了
寺西医院	☎62-6655	予約を停止せず接種を続ける
市立メディカルセンター	☎63-1823	10月以降の1回目の接種予約は、月・火・土とします
天理よろづ相談所病院	—	基礎疾患があり定期的に通院中の患者様は、次の診察時に主治医へご相談ください(お電話でのご相談は受付けていません)
友永循環器医院	☎080-4889-6891	10月以降は予約数を縮小
奈良東病院	☎65-1778	予約を停止せず接種を続ける
張田耳鼻咽喉科	—	予約を停止せず接種を続ける
ふくしまクリニック	☎62-1120	10月以降は予約数を縮小
松山医院	☎67-7056	9月末で接種を終了
みないち循環器内科・外科	☎69-6055	10月以降は予約数を縮小
宮城医院	☎070-1279-2064	10月以降は土曜日に限定して行なう
よしこクリニック	☎69-5100	予約を停止せず接種を続ける

新型コロナウイルス感染症対策に係る 天理市の支援事業

事業者の皆さまへ

産業振興課 (☎内線 263)

天理市小規模事業者持続化支援金

新型コロナウイルス感染症の拡大が長期化する中、事業の回復やポストコロナを踏まえた事業展開に取り組む小規模事業者を後押しするため、対象事業者に天理市小規模事業者持続化支援金を交付します。(持続化給付金とは異なりますのでご注意ください)



対象者 以下の要件をすべて満たす事業者

- ①天理市内に事業所を有し、営業実態が確認できる小規模事業者
- ②国の小規模事業者持続化補助金に係る経営計画を新たに策定した者
- ③上記の経営計画について、令和3年4月1日以降に支援機関である天理市商工会の確認を受けた者

対象事業 市内で営む以下の事業(取組み)

- ①生産性向上のための取組み(販路開拓等・業務効率化)
- ②ポストコロナを踏まえた新たなビジネスやサービス、生産プロセスの導入などの取組み
- ③感染症拡大防止と事業継続を両立させるための対人接触機会の減少に資する取組み

交付額 1事業者につき20万円

受付期間 12月20日(月)まで

☆予算額に達した場合は、申請受付を終了します

申請手続き 市ホームページまたは産業振興課で問合せください

ホームページはこちら▶



天理市新型コロナウイルス感染症拡大防止対策飲食店等補助金

奈良県が定めた専門家基準による感染対策の普及と感染制御が効いた状況下での経済活動の早期回復に向けて「奈良県新型コロナウイルス感染防止対策施設認証制度」を進めており、認証を受けられた飲食店等に対するクーポン制度の導入や制限時の緩和が検討されています。

天理市では、先行して「新しい外食スタイル応援成金制度」を実施し、市内店舗の基本的な感染対策を奨励してきましたが、今後具体化される政府及び奈良県のような支援などの対象となるには、奈良県の認証を改めて受けていただく必要があると想定されます。

市内店舗の認証取得を後押しするため、奈良県の認証を受けられた市内事業者に対して、対策経費に関する自己負担分の一部補助を行いません。

対象者 以下の要件をすべて満たす事業者

- ①奈良県新型コロナウイルス感染防止対策施設認証および奈良県新型コロナウイルス感染防止対策飲食店等支援補助金の交付を受けた施設を市内に有する事業者
- ②県認証に係る感染対策を継続的に実施し、新型コロナウイルス感染症の拡大防止に努めながら事業を実施する事業者

助成額 奈良県新型コロナウイルス感染防止対策飲食店等支援補助金の確定額の1/3(千円未満切捨て)
☆ただし、上限は66,000円

受付期間 令和4年1月28日(金)まで

☆予算額に達した場合は、申請受付を終了します

申請手続き 市ホームページまたは産業振興課で問合せください

ホームページはこちら▶



新型コロナウイルス感染症対策に係る 各種税金・公共料金などの**特別措置**について

	種類	内容	問合わせ
1	上下水道料金の支払猶予など	収入が大幅に減少したなどの事情により、一時的に上下水道料金の支払いが困難な場合は、お客様センターまで相談ください。	上下水道局 お客様センター (☎内線 810)
2	国民健康保険料・後期高齢者医療保険料の減免など	収入が一定程度減少し保険料の納付が困難になった人は、申請により保険料が減免となる場合があります。詳細は、市ホームページまたは県後期高齢者医療広域連合ホームページをご覧ください。	保険医療課 (☎内線 709・710) 県後期高齢者医療広域連合 (☎0744-29-8430)
3	介護保険料の減免など	収入が一定程度減少した人は保険料の減免などの対象となります。詳細は市ホームページをご覧ください。	介護福祉課 (☎内線 742・743・750)
4	国民年金保険料の減免など	収入が減少している人は国民年金保険料の免除の申請ができます。ただし減免判定は、日本年金機構の審査の結果次第となります。詳細は日本年金機構のホームページをご覧ください。	ねんきん加入者ダイヤル (☎0570-003-004) 保険医療課 (☎内線 720)

奈良県新型コロナワクチン副反応コールセンター

☎0120-919-003 / FAX0742-36-6105

■ nara-vaccine@bsec.jp

受付時間 24 時間対応 (土・日曜日及び祝日も実施)

相談内容 医学的知見が必要となる専門的な相談など (看護師などが対応)

天理市立休日応急診療所 (☎63-3257)

診療所内では、新型コロナウイルスの検査は実施していません

受診する際は、事前に電話をしてください

休日応急診療所と市立メディカルセンターは同一建物にありますが、別の医療機関ですので、ご注意ください

診療科目 内科・小児科 (応急診療を目的としています) 診療日時 日曜日、祝日 / 10 時 ~ 16 時

持ち物 健康保険証、後期高齢者医療被保険者証 (75 歳以上の人)、受給資格証 (福祉医療制度の対象者)

※滞在時間短縮のため、「休日応急診療所受診申込書」を市ホームページよりダウンロードし、事前に記入して持参していただきますようご協力をお願いします。印刷環境がない人は来院後に記入してください

☆クレジットカード支払いは取扱っていません



▲「休日応急診療所受診申込書」はこちらからダウンロードできます

不当な差別や偏見をなくしましょう

新型コロナウイルスの感染が拡大する中、感染された人、濃厚接触者、医療従事者・介護従事者などやその家族、その属する施設・機関に対する不当な差別、偏見、いじめ、SNS での誹謗中傷など、人権を侵害する事象が見受けられます。

また、最近は新型コロナワクチン接種を受けられない人への不当な扱いや差別も危惧されています。

いかなる場合でも、不当な差別、偏見、いじめなどは決して許されるものではありません。

市民の皆さまには、新型コロナウイルス感染症に関連する憶測、デマ、不確かな情報に惑わされず、人権侵害につながることをないよう、行政機関の提供する正確な情報に基づき、冷静に行動していただきますようお願いいたします。

10月24日(日)は 天理市長選挙及び天理市議会議員補欠選挙です

選挙管理委員会 (☎内線 454)

天理市長・天理市議会議員補欠選挙の
期日前投票は、**天理駅南団体待合所**へ！



＼期日前投票所は天理駅南団体待合所のみです／

これまで市役所の庁舎内に期日前投票所を設置していましたが、ワクチン集団接種の実施などにより、庁舎内に密を避けて期日前投票ができる場所がないため、今回の選挙は庁舎内に期日前投票所は設置せず、期日前投票所は天理駅南団体待合所のみとします。

車でお越しの人は、天理駅前広場平面駐車場(90分無料)や天理駅前立体駐車場(有料※)を利用ください。

※期日前投票後、職員への駐車券の提示で、100円の割引利用券(屋上45分、1～3階は30分)をお渡しします

投票に際してのお願い(新型コロナウイルス感染症対策)

- ・投票当日の投票所の混雑を避けるため、期日前投票を利用ください
- ・来場前に自宅などで検温をお願いします
- ・マスクを着用の上ご来場ください
- ・鉛筆、シャープペンシル、油性の黒または青のボールペンを持参ください
(水性ボールペンや消えるボールペンなどは不可)



- ・期日前投票をする人は、あらかじめ選挙通知書裏面にある宣誓書に記入してご来場ください
- ☆市ホームページよりダウンロードできます。「天理市」→「電子行政サービス」の「申請書ダウンロード」→「選挙管理委員会事務局「期日前投票宣誓書」

投票できる人

今回の選挙に用いる選挙人名簿は、令和3年10月16日現在の名簿です。
年齢 平成15年10月25日以前に生まれた人
住所 令和3年7月16日までに住民票が作成された人または転入届をし、引き続き住民基本台帳に記録されている人
市内転居した人 令和3年9月30日以降に市内で住所を移した人は、前の住所地の投票所で投票することになります

期日前投票・不在者投票

投票日に仕事、旅行、用務などで投票所に行けない人、そのほか法で定められた事由に該当する人は、期日前投票または不在者投票をすることができます。

☆新型コロナウイルス感染症への感染が懸念される状況は「天災又は悪天候により投票所に到達することが困難」という事由に該当し、期日前投票または不在者投票を行なうことができます

①天理駅南団体待合所期日前投票所での期日前投票

期日前投票をすることができ、期間などは次のとおりです。
期間 10月18日(月)～10月23日(土)
時間 8時30分～20時
場所 天理駅南団体待合所

期日前投票の際には、選挙通知書の裏面の宣誓書の記入が必要です。事前に記入して持参すると手続きが早い上、滞在時間を減らし感染リスクを下げることも期待できますので、ご協力をお願いします(通知書を持参しなくても期日前投票所に備え付けの用紙に記入することで投票ができます)。

②選挙管理委員会事務局での不在者投票

選挙期日(10月24日)には選挙権を有することとなるが、選挙期日前に投票を行なおうとする日には、いまだ選挙権を有していない人(例えば選挙期日に18歳を迎えるが選挙期日前にはいまだ17歳の人など)については、期日前投票をすることができませんが、選

選挙管理委員会事務局（市役所4階）に設置する不在者投票記載所で不在者投票することができます。

③他の市町村での不在者投票

出張、旅行などで投票日まで他の市町村に滞在する場合は、選挙管理委員会へ投票用紙を請求し、滞在地の市町村の選挙管理委員会にて投票することができます。

不在者投票用紙交付請求書は、市ホームページよりダウンロードできます。「天理市」→「電子行政サービス」の「申請書ダウンロード」→「選挙管理委員会事務局」不在者投票用紙等交付請求書

④不在者投票施設での投票

病院や老人ホームなどで、不在者投票施設として指定された施設に入院・入所している人は、その施設で不在者投票ができます。投票を希望する場合は施設に確認ください。

⑤郵便等による不在者投票

身体に重度の障害がある人（法令で定める一定の障害の程度にある人に限る）は、自宅

などで郵便などによる不在者投票をすることができます。この制度を利用するには、あらかじめ「郵便投票証明書」の交付を受け、投票日4日前（10月20日）までに投票用紙などを請求しなければなりません。

なお、自ら投票の記載をすることができない人（法令で定める一定の障害の程度にある人に限る）は、あらかじめ選挙管理委員会に届け出た人（選挙権を有する人に限る）に、投票に関する代理記載をしてもらうことができます。詳しくは、選挙管理委員会に問い合わせください。

⑥特例での郵便等による不在者投票

新型コロナウイルス感染症で、「自宅療養」又は「宿泊療養」している方のうち、投票用紙の請求時点で外出自粛要請又は隔離・停留にかかる期間が10月18日（月）～10月24日（日）の期間にかかると見込まれる方は、特例で郵便などによる投票をすることができます。なお、濃厚接触者は対象外です。詳しくは、選挙管理委員会に問い合わせください。

点字投票と代理投票

視覚障害の人は、点字を用いて投票することができます。また、自ら投票用紙に候補者名等を記載することができない場合は、第三者の立会いのもと代理人が選挙人に代わって記載します。点字投票・代理投票を希望する人は、投票所でその旨を申出てください。

選挙通知書

選挙通知書はあらかじめ世帯単位で郵送します。この選挙通知書は投票所などをお知らせする一方、投票所の事務を円滑に行なうためのもので、投票の際には忘れないようにしてください。

選挙通知書の郵送は、法律により10月18日に開始し、選挙日（10月24日）までに到着するように発送します。

もし、選挙通知書が届いていなかったり、紛失した場合または、投票所へ持参し忘れた場合でも、選挙人名簿に登録されている有権者であれば投票ができますので、投票所で申出てください。

☆選挙通知書が届いた後に選挙の資格がなくなった人

や、本人以外の人は、投票ができないだけでなく、使用すると法律により処罰されます。

投票方法

投票順序は次のとおりです。
①天理市長選挙

白色の用紙に黒字で印刷されている投票用紙に「候補者の氏名」を書いてください。

②天理市議会議員補欠選挙

オレンジ色の用紙に黒字で印刷されている投票用紙に「候補者の氏名」を書いてください。

開票

日時 10月24日（日）21時10分
場所 丹波市小学校体育館

入場時には検温を実施し、発熱が認められた場合には入場をお断りいたします。

また、参観者が多数で、会場内の混雑が予想されるときには、先着順で入場制限を行います。ご了承ください。
☆開票所にはマスクを着用の上、「来場ください」

投票所における新型コロナウイルス感染症対策



- ・投票所の出入口などに手指用のアルコール消毒液を設置します
- ・投票管理者、投票立会人及び事務従事者はマスクを着用します
- ・窓のある投票所は窓を定期的に開放、窓のない投票所については扇風機などにより換気を行ないます
- ・使い捨て鉛筆を設置します
- ・多くの人々が来場された場合には、投票所内の入場制限を行ないます
- ・施設内外に待機スペースがある投票所は整列のため2m間隔のラインを表示します
- ・不特定多数の人が触れる箇所は次亜塩素酸水による消毒を概ね1時間ごとに行ないます

今年もオンラインとワールドグルメで世界を味わおう！

ワールドフェスティバル天理 2021

今年のワールドフェスティバル天理も、コロナ禍の「イマ」できることを考え、インターネット上での情報発信をメインに開催し、音楽をはじめとした天理の国際性を発信します。新型コロナウイルス感染症拡大防止の観点から、国際色豊かな音楽の LIVE 配信と国際的な飲食をテイクアウトで楽しむことができるワールドグルメを開催します。

LIVE 配信

世界の音楽ショーを中心に天理の国際性や魅力を発信します。また、海外からの動画配信も行ないます。

日時 10月3・17日(日) 12時～

配信媒体 YouTube で配信

☆配信ページへは下記 QR コードよりアクセスできます



▲LIVE 配信ページ
はこちら



急ぎよ決定！

メッセージ&演奏動画
で盛り上げます！

10月17日(日)
天理市PR大使
辻本美博さんも登場！！



ワールドグルメ

テイクアウト&デリバリーで、日本も含めた世界のグルメを味わえます。期間中は、お得なサービスを各参加店舗で実施します。

(割引、オリジナルメニュー、クーポン券配布など)

また、天理の特産品が抽選で当たるスタンプラリーも実施します。

☆参加店舗で、パンフレット・スタンプラリーカードを配布します

期間 10月3日(日)～17日(日)

☆各店舗の休業日は除く



参加店舗一覧(順不同)

パン工房 OTO / 食の発信地 東大門 / ラパスカレー / Tea House KURINOKI / 自然派かふえ・シンフォニア / インドネシア・ショップ ルマドリアン / 自家焙煎珈琲店 フルサト / ベーカリーロミー / 菓子工房マリアージュ / ベーカリーメイ / 農家カフェ けやき / (有) 天理観光農園 / Patisserie HiSaSo / (8月23日時点)

☆期間中、商品を購入した人にグッズをプレゼント(なくなり次第終了)

☆参加店舗の最新情報については、右記QRコードより確認できます



▲最新情報はこちら

◆ワールドフェスティバル天理公式ホームページや各種 SNS でも情報を発信中◆



◀QRコードにアクセス！

☆QRコードを読み取れない人は以下のURLより
アクセスください

HP <https://limkfly.to/Tenri2000>

マイナンバーカードを4月末までに申し込んだ人が対象

12月31日まで！



マイナポイントの申込み はお済みですか？



市民課 マイナンバー係 ☎内線 854・855

参加キャッシュレス事業者のポイントを5,000円分上乗せで受取れるお得なマイナポイント。

マイナンバーカードを令和3年4月30日までに申し込んだ人は、マイナポイントの申込みが可能です。自身のスマートフォンやパソコンから申し込んでいただけるほか、市役所でも手続きが可能です。

申込み希望の人は、マイナンバーカードと申込先キャッシュレス事業者の登録用ID・パスワードを用意の上、市役所地下1階マイナンバーブースにお越しください。

☆マイナンバーカードには4桁の暗証番号（利用者証明用電子証明書）が設定されている必要があります

以下のサービスは、令和3年12月31日（金）で終了します

◇マイナポイント（上限5,000円分）の申込み

◇対象決済サービスの買い物・チャージ



市役所ではいつでもマイナンバーカードの申込みができます

地下1階にマイナンバーカードの申込みができるマイナンバーブースを設置しています。開庁時間であればいつでも申込みができます。手続きがまだの人は、下記の必要書類を持参の上、マイナンバーブースまでお越しください。

☆15歳未満の人は親権者の同行と本人確認が必要です

必要書類

- ・本人確認書類（健康保険証は他にもう1点必要です）
例）運転免許証、パスポート、
健康保険証と診察券（氏名と生年月日が印刷されているのもの）、
健康保険証と学生証、健康保険証と子ども医療費受給者証 など
- ・個人番号通知カードまたは個人番号通知書（見当たらない場合は窓口で相談ください）
- ・住民基本台帳カード（お持ちの人のみ）

お写真は無料で撮影します。
所要時間約10分でOK！



出張窓口
(要予約)

公民館でマイナンバーカードの申込みもできます！

10月4日（月） 東部公民館
10月7日（木） 祝徳公民館
10月29日（金） 二階堂公民館
11月29日（月） 井戸堂公民館
12月9日（木） 朝和公民館
それぞれ9時30分～13時
(希望者多数の場合延長あり)



▲詳細はこちら



▲出張窓口の様子

令和4年度 保育所等入所申込みがはじまります

児童福祉課 保育係
 (☎内線 230・235・240 / ☎63-9269(直通))

令和4年4月以降に、新たに保育所・認定こども園・小規模保育事業所の利用を希望する場合は、受付期間内に申込みが必要です。

利用を希望する人は必ず、下記期間中に必要書類を児童福祉課へ提出してください。必要書類は **10月1日(金)** から児童福祉課窓口で配布します。また、市ホームページ(各課のご案内→児童福祉課)からもダウンロードも可能です。(📄 <https://www.city.tenri.nara.jp>)

▶ **受付期間・締切** ☆平日のみ受付 受付時間(8時30分～17時15分)

令和4年4月入所希望の受付期間	
一次選考	10月1日(金)～11月12日(金)
二次選考	11月15日(月)～令和4年1月31日(月) ※二次選考は実施されない可能性があります

期間内に申込みを
 お願いします!



令和4年5月以降入所希望の受付締切	
令和4年5月～ 令和5年1月入所希望	入所希望月3カ月前の月の月末まで (例) 令和4年5月入所希望の場合、令和4年2月28日までに申込みください
令和5年2・3月入所希望	令和4年11月30日(水)まで ※締切に注意ください

▶ **必要書類・受付場所**

「子どものための教育・保育給付認定(変更)申請書 兼 保育施設・事業利用申請書」、「同意書」及び「勤務証明書 等(その他必要書類)」を、児童福祉課窓口へ提出ください。

児童福祉課 保育係(〒632-8555 天理市川原城町 605 番地)まで郵送での提出も可能です。

注意ください!

【令和4年度中の申込みについて】

令和4年4月入所については、一次選考の受付期間に申込みをした人の中から入所選考を行ない、入所児童を決定します。一次選考後、保育所などの受入枠に空きがある場合、二次選考を行ないます(一次選考で入所できなかった人および二次選考の受付期間に申込みをした人が二次選考の対象となります)。

なお、入所申込書の有効期間は、入所を希望する年度末までです。**令和3年度に申込みを行なって、入所ができなかった児童についても、再度申込みが必要ですので注意ください。**

新型コロナウイルス感染症の感染防止についてのお願い

申請開始日直後や受付最終日直前の日程は窓口が混み合うことが予想されますが、**申請受付順序は入所選考には一切関係ありません。**新型コロナウイルス感染症の感染防止のため、可能な限り混雑が予想される日程や時間帯を避け、マスクを着用し、少人数でお越しください。

また、市ホームページでも利用案内や必要書類のダウンロードが可能であり、郵送での申請受付も行ないますので、感染防止へのご協力をお願いします。

特定生産緑地指定の申出はお済みですか

昨年、本市では平成4年12月25日に生産緑地に指定した土地をお持ちの人に対して、特定生産緑地指定の申出書を送付し、令和2年2月10日より特定生産緑地指定申出の受付を行なっています。

特定生産緑地の指定を希望される人で、申出がお済みでない人は、令和4年3月31日までに必要書類を提出してください。

令和4年3月31日を過ぎますと、申請の受付ができませんのでご注意ください。

申出期限 令和4年3月31日(木)

受付窓口 市役所3階 都市整備課

提出書類 特定生産緑地の指定申出書(一筆につき一枚の申出書)、特定生産緑地指定同意書(一筆につき一枚の申出書)、土地の登記簿謄本、印鑑登録証明書(押印者全員)、その他必要な書類

☆相続登記がされていない場合や、分筆・合筆を行なっているなどの場合は、事前に相談ください

☆申請には令和2年2月6日付けで送付した書類を利用ください

問い合わせ 都市整備課(☎内線 348)

近畿圏パーソントリップ調査を実施します

県土利用政策室 (☎0742-27-7520)

令和3年9～11月に、近畿圏パーソントリップ調査を実施します。これは10年に1度実施している調査で、奈良県・国土交通省などが協力して、近畿圏のこれからのまちづくりや交通施策の検討を行なうために必要となる情報を得るものです。

本調査は、近畿2府4県にお住まいの人を対象に、無作為に抽出した家庭を調査対象として調査票を郵送配布し、インターネットまたは郵送により回答を回収します。

調査内容は、近畿圏内での訪問地や移動目的、利用交通手段など、人の1日の動きのすべてを捉えるものです。

人の動きを総合的に把握する唯一の調査であり、調査結果は交通計画、道路計画、防災計画などの貴重な基礎資料となりますので、調査票が届いた人は、調査実施へのご理解とご協力をお願いします。

～10月は土地月間です～

大規模な土地取引届出制度

国土利用計画法は、適正で合理的な土地利用の確保を図るため、土地取引の届出制度を設けています。

土地に係る契約(予約を含む)をしたときは、権利取得者(例えば買主)は、契約日から2週間以内に土地売買等の届出をしなければなりません。

届出が必要な土地面積

- ・市街化区域…2,000㎡以上
- ・市街化調整区域…5,000㎡以上
- ・都市計画区域外…10,000㎡以上

審査内容

利用目的が土地の利用に関する計画に適合しない場合は、利用目的の変更を勧告し、是正を求めることがあります

罰則

無届けの場合や虚偽の届出をした場合は、6カ月以下の懲役または100万円以下の罰金に処せられることがあります

届出先

届出書に必要事項を記入し、添付書類を添えて土地の所在する市町村役場へ届出。様式は県ホームページから入手できます

県ホームページはこちら▶



問い合わせ

県地域デザイン推進局 県土利用政策室
(☎0742-27-8484 / <http://www.pref.nara.jp/>)

農地利用最適化推進委員を募集します

農地等の利用の最適化の推進に熱意と識見を有する人で、担当区域内において農地等の利用の最適化の推進活動ができる人を募集します。

主な業務内容

農業委員と連携し、担当する区域の農地利用の最適化活動、遊休農地発生防止・解消の推進、農地利用状況調査及び農地パトロール、担い手への農地集積のための貸し手、借り手の掘り起こし活動、人・農地プランに係る活動、定例会での担当地区の審議案件の意見報告

担当地区 柳本区域（柳本町、海知町、遠田町、武蔵町、檜垣町、渋谷町）

募集人数 1人

任期 委嘱日（12月予定）～令和5年7月19日

身分 市特別職の非常勤職員

報酬 条例に基づいて支給

応募資格 対象者の要件を満たし、かつ委嘱日において次の資格要件を満たす人

- ①原則として市内に住所を有する人
- ②法令等で兼職が禁止されている市の委員ではない人
- ③市の職員ではない人
- ④暴力団・暴力団員または暴力団関係者との関係を有しない人

募集期間 10月1日（金）～28日（木）
8時30分～17時15分

申込み 推薦（団体推薦または3人以上の連署による推薦）または応募（自薦）により、所定の様式に必要事項を記入のうえ農業委員会事務局まで持参または郵送で提出

☆募集期間内に必着

☆推薦・応募様式は、農業委員会事務局窓口または市ホームページよりダウンロード可

☆提出書類は返却できません。また、記入した事項は住所を除きすべて公表されます

結果公表 募集結果は市のホームページで公表。また、応募者全員に文書により結果を通知します

問合わせ 農業委員会事務局

（〒632-8555 天理市川原城町 605 / ☎内線210）



（公財）なら担い手・農地サポートセンターでは、農地の出し手（貸したい人）から農地を借り受け、受け手（借りたい人）にマッチングします。

募集期間

- ▶出し手（貸したい人） 随時受付
- ▶受け手（借りたい人） 随時受付し、毎月公表

対象農地 市街化区域以外の区域にある農地

☆センターが農地を借り受ける条件は、農地として利用が困難でないこと、十分な受け手が見込めることです
☆受け手の氏名・希望地区などをインターネットで毎月公表します

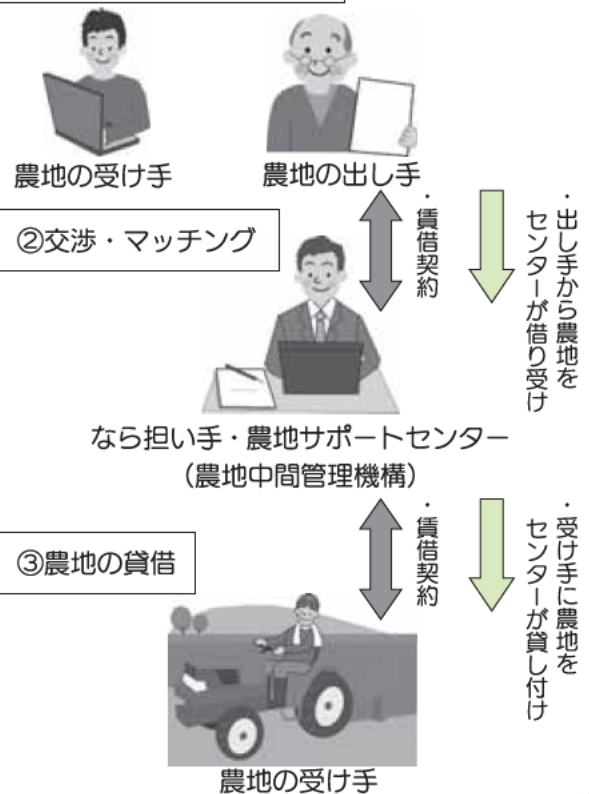
問合わせ

公益財団法人 なら担い手・農地サポートセンター（農地中間管理機構）
（〒634-0065 橿原市畝傍町 53 番地 / ☎074 4-21-5020 / HP <http://www.nara-ninano.u.sakura.ne.jp/>）

☆なら担い手・農地サポートセンターは法律に基づき県知事の指定を受けた公的機関です。安心して利用ください

農地中間管理事業で農地を貸借するまでの流れ

①農地の借受希望申込み
農地の貸付希望申込み



野焼き（野外焼却）は一部の例外を除き禁止です

環境政策課（☎内線 269）



「野焼き」（農地や空き地など野外で家庭ごみや事業所ごみなどを燃やすこと）は、法律で禁止されており、違反した場合は罰則があります。

ドラム缶やブロックで囲んだ焼却炉を使用する焼却も、野焼きに含まれます。

少量の焼却であっても、「煙の臭いがひどく、窓も開けられない」「洗濯物が干せない」「煙で喉が痛い」など、苦情の原因となります。

農業のために刈り取った雑草や麦わらを焼却するといったことは例外規定として認められていますが、周辺住民の生活環境に支障をきたし、苦情がある場合は行政指導の対象となり、焼却の中止をお願いすることになります。

周囲に迷惑が掛からないよう、燃やす量を少量にとどめ、風向きや時間帯に留意し、必ず水を用意してください。また焼却中は、火のそばから決して離れないでください。



宝くじ社会貢献 広報事業

市民総活躍推進課（☎内線 429）

一般財団法人 自治総合センターの宝くじの社会貢献広報事業の一環で、宝くじの受託事業収入を財源として実施しているコミュニティ助成事業を活用し、「杣之内町自治会」がコミュニティ活動備品の整備を行ないました。

今後、地域住民のコミュニティ活動に活用され、さらなる地域の発展が期待されます。



▲地域で活用されるプリンター

市地球温暖化対策実行計画に基づく 令和2年度温室効果ガス排出量調査の報告

環境政策課（☎内線 269）

本市では、市が行なう事務・事業及び市が管理する全施設を対象として、平成 30 年 3 月に天理市地球温暖化対策実行計画【第 4 次】を策定しました。

令和 12 年度末までに平成 25 年度比でエネルギー起源 CO₂（主に電気・燃料・車の走行による燃料の燃焼で発生・排出される CO₂）排出量を 40%、非エネルギー起源 CO₂ 排出量を 6.7% 削減することを目標として、電気・ガスなどのエネルギー使用量の削減に取り組んでいます。

実行計画【第 4 次】の 2 年目である令和 2 年度の温室効果ガス排出量の結果は以下の通りです。

基準年（平成 25 年度）との比較

総 CO₂ 排出量は 2,554t-CO₂ 減少し、15.1% の減少

内訳（環境クリーンセンターとそれ以外の市全施設）

・環境クリーンセンター（一般廃棄物処分場を含む）

基準年度と比較して CO₂ 排出量は 309t-CO₂ 増加し、3.2% の増加

・環境クリーンセンター以外の市全施設

基準年度と比較して CO₂ 排出量は 2,863 t-CO₂ 減少し、40.6% の削減

昨年度は新型コロナウイルス感染症の流行による一部施設の休館などがあったため、数値に大きく変動がありました。

総 CO₂ 排出量は環境クリーンセンターの実績が大きく影響します。市民のみなさんには引き続き、ごみの削減・分別の徹底にご協力をお願いします。

☆詳細はホームページにて公開しています
右記 QR コードから確認できます





エアゾール式簡易消火具の不具合に注意ください！

エアゾール式簡易消火具とは、消火薬剤をガスの圧力により霧状に放射して消火するもので、家庭内で発生する天ぷら油の過熱による発火や石油ストーブへの注油中における引火、火の不始末によるくずかごの火災など、比較的初期段階の火災に有効な消火具です。

確認してください!!

エアゾール式簡易消火具は、過去に一部の製品において破裂事故が発生しており、人的被害も確認されています。

近年は事故認知件数も減少傾向にありますが、気温の上昇とともに増加することもあります。

メーカー側がリコール（自主回収）していますので、お持ちの製品がリコール対象となっていないか、今一度確認してください。

また、他の製品についても、自主回収を実施しているものがあります。該当するかについてはメーカーに問い合わせください。

対象商品

ヤマトプロテック株式会社製

・ヤマトボーイKT

・FM ボーイK

のうち製造ロット番号が該当するもの

☆ロット番号は、ヤマトプロテック株式会社のホームページにて確認ください

問い合わせ

ヤマトプロテック株式会社お客様相談窓口

(☎0120-801-084 / 月～金曜日（祝日を除く）9時～17時）

(HP <https://www.yamatoprotec.co.jp/>)

☆ホームページでも詳細を掲載しています

ヤマトプロテック株式会社

ホームページはこちら▶



まだ間に合います! /

特殊詐欺等防止対策機器(防犯電話)の購入費を補助します



防災安全課 (☎内線 270・272)

特殊詐欺などの被害のうち約 80%が自宅の固定電話にかかってきた電話が発端となっています。その防止対策として、自動録音や自動着信拒否などの機能が搭載された電話機の設置が有効です。

天理市では、電話による特殊詐欺などの被害防止を目的に製造された機器（機器内蔵電話を含む）の購入費用を先着順で補助しています。（予算額に達し次第終了）

補助対象機器 次のいずれかの機能を持つ固定電話及び固定電話に接続して用いる機器

①事前に登録していない電話番号からの着信に対する注意を促す機能

②通話の内容を自動的に録音する機能及び着信の相手に対し、録音を行なう旨の応答を自動的に行なう機能

③被害を引き起こす可能性のある電話の着信を自動的に切断する機能

☆公益財団法人全国防犯協会連合会が推奨する「優良迷惑電話防止機器」などが対象となります

対象 次の①～④の全てに当てはまる人

①天理市に居住し、天理市の住民基本台帳に登録されている人（1世帯に対して1台限り、事業用は除く）

②申請者の同一世帯に満 65 歳以上の人が含まれる人

③市税を滞納していない人

④暴力団などに該当しない人

補助金額 対象物品にかかる購入費及び取付工事費の2分の1の額（100 円未満切捨て、上限 10,000 円）

☆付随するサービスの加入や利用に要するその他費用は含みません

購入前に申請が必要となります。すでに購入したものは補助対象外となりますのでご注意ください。詳しくは市ホームページをご覧ください。問い合わせください。

☆申請用紙は防災安全課で配布しています。また、市ホームページからもダウンロードできます

ユースアドバイザー養成講座 令和3年度受講生募集

ユースアドバイザー養成講座は、ニートやひきこもりなど、社会生活を円滑に営むことに困難を有する子どもや若者を支援する上で必要な知識やスキルを学ぶ講座です。

子ども・若者支援に少しでも関心のある人ならどなたでも受講できます。

現代社会の中で若者が抱える悩みや現状などについて学びながら、「子ども・若者支援とは?」「自分に何ができるのか?」などを考えてみませんか。



時間 14時～

場所 第1回 上下水道局2階 会議室
第2・3回 市役所5階 533会議室

定員 30人(先着順)

申込み 電話または申込書により申込み(郵送・FAX可)

☆申込書は市ホームページからダウンロードできます

問合わせ 教育総合センター
(〒632-0033 天理市勾田町 109 番地1 / ☎63-0316 / FAX63-0053)

本年度の講座予定表

	日程	講義概要
1	11月5日(金)	子ども・若者総合相談窓口「夢てんり」について
2	12月14日(火)	地域活動支援センターについて
3	令和4年 2月3日(木)	ひきこもりの実態と支援について

主催：子ども・若者支援てんりネットワーク

大和まほろば圏域ニュース Vol.22 (山添村)

大和まほろば広域定住自立圏の市町村のつながりを深めるために、圏域市町村(天理市・山添村・川西町・三宅町・田原本町)広報に「大和まほろば圏域ニュース」を掲載しています。

YouTubeチャンネル「てんまる通信」を開設

山添村のことをより詳しく、楽しく知っていただくため、山添村観光協会公式 YouTube チャンネル「てんまる通信」を開設しました。

山添村のマスコットキャラクター「からす天狗のてんまる」が、村内の観光地などを探索し、インタビューを交えながら、村のええトコを紹介していきます。



また、0話ではてんまるくんのショートストーリーを配信しています。

今後も村の観光地やイベントなどを随時配信していきますので、ぜひチャンネル登録をお願いします。



▲てんまる通信



▲山添村観光協会

問合わせ

山添村観光協会 (☎85-0081)



みんなの保健

毎月10日は、「天理市健康づくりの日」

11月の行事予定

◆申込み・問い合わせ 健康推進課<保健センター> ☎63-9276

★新型コロナウイルス感染症拡大状況により変更の可能性がありますので、詳細は市ホームページをご確認ください
 ★感染症拡大防止のため、体調がすぐれない場合、新型コロナウイルス感染患者と濃厚接触の可能性がある場合、同居家族が出勤停止中・兄弟などが休校中、本人を含む幼稚園、保育園が休園となり待機期間内（自主待機含む）などに該当する場合は、**健診は受診できません。**（下記 QR コード「体調チェックシート」にてご確認ください）

乳幼児健康診査 大切なお知らせ（要事前予約 ☎63-9276）

4カ月児健診・10カ月児健診・1歳9カ月児健診・3歳6カ月児健診は、新型コロナウイルス感染症拡大防止のため、健診方法を変更しています。

健診	健診方法
4カ月児健診	午後4カ月～5カ月の間に医療機関で個別健診 市役所での出生届出時に案内しています
10カ月児健診	令和3年度（令和4年3月末まで）の健診は中止 育児・発達に不安がある人は、乳幼児相談を利用ください
1歳9カ月児健診（※）	日時 11月16日（火）13時～15時 / 対象 令和2年1月7日～1月25日生 ☆保健センターへ事前の電話予約をお願いします（9月27日（月）～受付開始）
◎2歳児歯科健診	対象となる2歳6カ月頃に受診券はがきを送付します
3歳6カ月児健診（※）	日時 11月12日（金）13時～15時 対象 平成30年5月14日～6月1日生 ☆保健センターへ事前の電話予約をお願いします（9月27日（月）～受付開始） ☆出かける前の尿を容器に入れ、持参ください。必ず視力検査・聴力検査の実施結果をアンケートに記入の上持参ください

（※）1歳9カ月児健診、3歳6カ月児健診について

健診内容

育児相談、尿検査（3歳6カ月児健診のみ）、身体計測、医師診察、栄養相談、発達相談（必要時）、歯科相談
 ☆当日の歯科健診はありません。歯科医院で受診できる歯科健診票をお渡しします

持ち物 母子健康手帳、①健診アンケート、②体調チェックシート、尿（3歳6カ月児健診のみ）、バスタオル、外出グッズ

☆①、②は市ホームページより印刷可能です（印刷環境がない人は、会場でお渡しします）

感染症拡大防止のため、日時及び受付時間に人数枠を設定しています。お早目の予約をお願いします。各対象の案内日程で都合が合わない場合は相談ください。 ▲「体調チェックシート」のダウンロードはこちら



- ・警報発令時、1歳9カ月児健診・3歳6カ月児健診を中止します（午前健診：午前8時の時点／午後健診：正午の時点）
- ・健診時間は、受付からすべてが終了するまで1時間30分ほどかかります

のびのび相談(乳幼児の発達相談)

内容 言葉が遅い、他の子どもとうまく遊べないなど、子育ての悩みに発達相談員が相談に応じます
相談日 申込予約制(電話で予約してください)
対象 乳幼児とその保護者
場所 保健センター

乳幼児相談

内容 ・身体計測
・子育てに関する相談、栄養相談
相談日 申込予約制(電話で予約してください)
対象 乳幼児とその保護者
持ち物 母子健康手帳、バスタオル
場所 保健センター

天理市ドゥーラによる親子サロン(*ママにこ*)

日時 11月5・12・19・26日(金)13時~16時

場所 はぐ~る **対象** 産後6カ月までの母子 **持ち物** バスタオル

内容 ママ同士の交流を支援し、子育てや家事の工夫を伝えます

☆新型コロナウイルス感染症拡大防止のため、人数制限をしています。事前に健康推進課に予約の電話をお願いします(当日の予約も可)

成人保健 **がん検診(要事前予約 ☎63-9276)**

新型コロナウイルス感染症拡大状況によっては、がん検診を中止する場合があります。申込み後に中止が決定した場合は、個別通知させていただきます。

▶**セット検診(原則下記3つの検診をセットで受診できる人が対象)** ☆受付時間 8時45分~10時30分

内容 胃がん・胸部(結核・肺がん)・大腸がん

日時・場所 11月2日(火)・29日(月) 保健センター

11月10日(水) 西長柄町公民館

対象 <年度末年齢>40歳以上

費用 2,000円(70歳以上の方は1,500円、生活保護受給者は無料)

☆かくたん検査を希望する人は別途500円必要

☆各検診を単独で受診する場合は、胃がん検診1,000円、胸部検診500円、大腸がん検診500円(70歳以上は各500円)

▶**大腸がん検診**

日時・場所 11月1日(月) 保健センター ☆受付時間 13時~16時

対象 <年度末年齢>40歳以上

費用 500円(生活保護受給者は無料)

注意事項

・**胃がん** ※次の項目に該当する人は受診できません

胃腸の疾患で治療中の人・胃の不快感などの症状がある人・胃の全摘手術を受けた人・バリウムの服用に対してアレルギー反応のある人・杖を使用するなど自分の力で立って姿勢を保持することが難しい人・過去にバリウムで誤嚥(誤って気管に入ってしまうこと)したことがある人・体重が135kg以上の人(検査機器の都合上)
なお、胃腸の手術をした人は、術後1年以上経過し、主治医の経過観察が終了している人のみ受診できます。便秘の人はバリウムが排泄されにくいので、便秘を解消してから受診してください。

・**大腸がん** 検便による大腸がん検診です。大腸がん検診のみを申込みの人も、検体提出時に併せて問診を行ないますので必ず本人がお越しください。大腸がん検診を申込みの人で月経中の人は相談ください。(月経血か消化管出血かの区別がつかないため)

風しん追加的対策(風しん抗体検査及び第5期定期接種)について

健康推進課(☎63-9276)

風しんの拡大防止のため、風しんの予防接種を受ける機会がなかった男性を対象に、風しんの抗体検査及び予防接種を無料で実施しています。

対象 昭和37年4月2日~昭和54年4月1日生まれの男性

☆抗体検査を実施していないと思われる人にクーポン券を送付しています

☆クーポン券を紛失した人は健康推進課まで連絡してください

受診方法 医療機関にクーポン券を持参し、抗体検査を受ける

☆抗体価が不十分な場合のみ定期予防接種を実施

有効期限 令和4年3月31日(木)まで

早めに受診ください!



高齢者のインフルエンザ予防接種が始まります

健康推進課(☎内線 777)

新型コロナウイルス感染症が収束しない中、冬をむかえます。インフルエンザに感染し、体力が回復していない状況で、新型コロナウイルス感染症に感染すると重症化するリスクが高まると考えられます。

インフルエンザの予防には、ワクチンが有効です。免疫がつくまで約2週間程かかりますので早めに受診しましょう。接種期間中であってもワクチンの在庫がない場合がありますので各医療機関にご確認の上、受診ください。

新型コロナウイルスワクチン接種をされる場合は前後2週間の間隔をおいて接種する必要がありますのでご注意ください。

接種期間 10月1日(金)～令和4年1月31日(月)

対象 接種時点で本市に住民登録があり、①か②に当てはまる人

①接種時点で満65歳以上の人

②満60歳～64歳で、心臓、腎臓、呼吸機能または免疫機能などに障害があり、日常生活に著しく支障をきたす人。身体障害者手帳1級に相当する人(医師による証明が必要ですので、病気で療養中の人は主治医とよく相談してください。事前に用紙を健康推進課まで取りに来る必要があります)

接種時の持ち物 健康保険証(75歳以上の人は後期高齢者医療被保険者証)

自己負担金 1,500円(接種費用の助成は1回のみ)

☆生活保護受給世帯は無料(医療機関窓口で保護世帯受給票を提示ください)

接種回数 1回

申込み 下記の予防接種指定医療機関へ直接予約してください(原則予約制)

医療機関一覧表

医療機関名	電話番号	住所
井上医院	62-0664	川原城町
いのうえ内科クリニック	69-5525	富堂町
岩井メディカルクリニック	62-0061	川原城町
うえつきクリニック※1	68-0070	守目堂町
奥村クリニック	61-5666	勾田町
おのざき整形外科	62-7070	田井庄町
鹿子木診療所	65-0140	櫛本町
くらもと胃腸科医院	68-2252	川原城町
クリニックせんざい	62-2111	杉本町
クリニック野瀬	62-5515	川原城町
小林クリニック	66-0300	西長柄町
ころころこどもクリニック	69-5656	指柳町
ささきクリニック	69-5050	丹波市町
白濱医院	63-2048	杉本町
高井病院	65-0372	蔵之庄町
高宮病院	67-1605	柳本町
たかはしファミリークリニック	63-6688	西井戸堂町
天理透析クリニック※1	63-7690	杉本町
市立メディカルセンター	63-1823(※2)	富堂町

医療機関名	電話番号	住所
天理よろづ相談所病院※3	63-5611	三島町
寺西医院	62-6655	東井戸堂町
友永循環器医院	63-2882	川原城町
奈良東病院※4	65-1771	中之庄町
医療法人健和会		
介護老人保健施設 ならふくじゅ荘※5	65-1777	中之庄町
張田耳鼻咽喉科	63-4976	川原城町
医療法人健和会		
ひまわりクリニック※6	65-0202	中之庄町
ふくしまクリニック	62-1120	指柳町
松山医院	67-7056	柳本町
みないち循環器内科・外科	69-6055	川原城町
宮城医院	63-1114	丹波市町
山辺高原奥田診療所	69-2200	福住町
よしこクリニック	69-5100	田井庄町
機城郡		
川西診療所※7	0745-44-0103	川西町結崎
高井医院※7	0745-43-0175	川西町結崎
桜井市		
山の辺病院	0744-45-1199	大字草川
辻医院※7	0744-43-1555	大字巻野内

※1 当院通院者等のみ ※2 予約専用電話 ※3 当院入院者・通院者のみ(天理市民のみ)

※4 当施設入所・当院通院者のみ ※5 当施設入所者のみ ※6 当院通院・往診者のみ

※7 診察時間内に随時受付

☆上記の医療機関以外で予防接種を受ける場合は事前に申請が必要です。自己負担金 1,500円を持参のうえ健康推進課窓口へお越しください

☆県外のかかりつけ医で接種を希望する場合は、事前に申請が必要です。健康推進課窓口へお越しください。費用は償還払いになります



赤い羽根共同募金運動 協力をお願いします



市社会福祉協議会(☎61-2200)

赤い羽根共同募金全国統一キャッチコピー
「じぶんの町を良くするしくみ」

10月1日(金)から全国一斉に共同募金運動が始まります。

赤い羽根共同募金は「たすけあいの心」を育み、あなたの「募金」は市内の「福祉活動」に役立てられます。

募金場所

- ・市役所 1階受付横
- ・市社会福祉協議会
- ・市内公共施設 他



募金箱設置期間

10月1日(金)～12月31日(金)

養護・特別養護老人ホームふるさと園 正規介護職員募集



市社会福祉事業団職員採用試験を行ないません。詳しくは、ふるさと園ホームページまたは市社会福祉事業団事務局へ問合わせください。

職種・採用予定人員及び受験資格(正規介護職)
昭和52年4月2日以降に生まれた人で、介護福祉士資格及び普通自動車運転免許取得者 2人

試験日 12月11日(土)

場所 市養護・特別養護老人ホームふるさと園
1階 会議室

試験内容 小論文・面接

受付期間 10月7日(木)～11月26日(金)

申込み・問合わせ

11月26日(金)までに市養護・特別養護老人ホームふるさと園事務所(☎67-0161 / HP <http://tenrifurusatoen.or.jp/>)

☆郵送による受付は行ないません

＼豊かな経験・知識・技能を地域社会に活かしましょう／

10月はシルバー人材センター事業普及啓発促進月間

市シルバー人材センター(☎62-7050)

シルバー人材センターでは高齢者に働く機会を提供し、生きがいの充実や健康の維持・増進、また地域社会の発展や現役世代の下支えなどを推進することを目指し、全国的に普及啓発活動を展開しています。

市シルバー人材センターも会員の増強と就業機会の拡大などを重点項目として、ポスター掲示などの普及啓発活動を展開しています。

働く仲間を募集

市内在住で60歳以上の健康で働く意欲のある人であれば、どなたでも会員になれます。働くことで生きがいと健康、そして社会参加を目指している高齢者の思いに応えるのが、シルバー人材センターです。多くのみなさんの入会をお待ちしています。



▲事業所での調理業務

シルバー人材センターを利用しませんか
事業所や家庭でのさまざまな仕事を引受けています。気軽に相談ください。

主な仕事

草刈、草引、剪定、伐採、清掃、屋内外軽作業など
事業所などへの派遣事業も行なっています。

☆危険な作業などはお断り
する場合があります
☆詳細は問合わせください



▲ビニールハウスでの作業

〈大切なお知らせ〉

感染症拡大状況によっては、案内するイベントや教室などが中止または延期になる可能性がありますので、あらかじめご理解ください(紙面の情報は9月17日時点のものです)。必ず事前に各問い合わせ先や市ホームページなどで実施について確認してください。

市ホームページはこちら→



第47回天理市民将棋大会

イベント・講座

- ◇日時 11月7日(日) 10時～17時/9時～9時30分受付
- ◇場所 市民会館 3階大ホール
- ◇対象 市内在住・在勤または天理将棋クラブ会員
- ◇ランク A級：2段以上/B級：初段以上/C級：1級以下/児童の部(小学生)
- ☆ランク別、総平手によるリーグ及びトーナメント方式(持ち時間25分切れ負け)
- ☆日本将棋連盟の規定を準拠します
- ◇賞品 天理市長賞、議会議長賞、天理将棋クラブ賞、教育長賞(小学生)
- ☆いずれも賞状・盾・賞品(参加者全員に粗品贈呈)
- ◇費用 1,000円(中・高校生は500円、小学生は300円)
- ☆当日会場の受付で支払ってください
- ◇申込み 10月20日(水)(必着)までに住所・氏名・電話番号・希望ランクを記入し、ハガキで天理将棋クラブ(〒632-0017天理市田部町533番地)
- ☆当日受付はしません

◆問い合わせ 天理将棋クラブ
(☎090-2384/☎090-8520-0551)

鑄造体験

～ミニ古墳出土鏡を作ろう～
簡単・キレイなミニ古墳出土鏡。金属を溶かして鑄造体験をしませんか。

◇日時 11月3日(祝)

①10時30分～

②13時～

③14時30分～

◇場所 天理駅南団体待合所

◇費用 無料

◇対象 小学生以上

☆1～3年生は保護者同伴

◇定員 各回5組

☆同居家族3人以内

☆マスク着用、受付での検温にご協力ください

◇申込み・問い合わせ 10月1日(金)から電話またはメールで文化財課(☎05-57200/■bunkazai@city.tenri.nara.jp)

☆平日のみ受付

子ども工作教室

～SDGsのお話とソーラーランタン作り～

◇日時 11月14日(日)

9時30分～11時30分

「天理市展」中止のお知らせ

文化センター (☎63-5779)

例年 10 月末に開催しております「天理市展」は、文化センターを新型コロナウイルスワクチンの集団接種会場として運用しているため、本年度の開催を中止いたします。

奈良県最低賃金

令和3年10月1日発効

866 円

奈良県最低賃金は正社員のみでなく、パート・アルバイト・派遣労働者など、すべての労働者に適用されます。

問い合わせ 奈良労働局賃金室
(☎0742-32-0206)



最低賃金を
守りましょう!



石上神宮「ふるまつり」お渡り中止のお知らせ

石上神宮 (☎62-0900)

10月15日(金) 13時より開催予定でありました石上神宮例祭「ふるまつり」のお渡りは、新型コロナウイルス感染症の拡散防止及び皆さまの安全と健康を考慮し、中止となりました。楽しみにしておられた皆さまには申し訳ございませんが、ご理解いただきますようよろしくお願いいたします。

◇場所 市民会館 3階
大会議室

◇内容 SDGsについて学
び、太陽光発電を利用した
ソーラーファンタジを作ります
◇対象 市内在住・在学の小
学生

☆低学年は保護者同伴
◇定員 10人(先着順)

◇費用 無料

☆材料は持参してください

◇持ち物 はさみ、炭酸飲料
用の丸いくびれない1.5L
のペットボトル1本

☆作品は環境フォーラムに展
示予定

◆申込み・問い合わせ 10月29
日(金)までに直接または電
話で環境政策課内 環境連
絡協議会事務局
(☎内線2009)

山の辺の道 クリーンキャンペーン月間

爽やかな秋の風を感じ、日
本最古の道「山の辺の道」の美
化促進&デジタルスタンプラ
リーに出掛けましょう！

山の辺の道美化促進協議会
では、例年9月下旬にクリー
ンハイキングを実施していま
したが、今年は密を避けるた
め、10月をクリーンキャン

ペーン月間として実施しま
す。「ゴミの持ち帰り運動」に
取組んでいますので、山の辺
の道の美しい景色を、みんな
で守っていきましょう。

また、期間中、美化促進&デ
ジタルスタンプラリーを実施
します。

◇期間 10月1日(金)〜31日
(日)

◇場所 山の辺の道(天理く
桜井)

◇対象 スマートフォンをお
持ちの人

◇費用 無料
◇申込み 不要

◆問い合わせ 産業振興館
(☎03-11242)

☆詳細は、ウェブサイト「ナビ
天理_jp」をご覧ください

Take only memories,
Leave only footprints.

(※持って帰っていいのは思い出だけ、
残していいのは足跡だけ。)



ピーナッツ収穫体験

◇日時 10月31日(日)9時30
分〜12時/9時〜10時受付

☆雨天時は11月6日(土)

◇受付及び実施場所 上長岡
ファーム農地(そば処千古
西側市営駐車場から西へ約
100m。上長岡ファーム
ノボリが目印)

☆駐車場は①柳本マルシェ会
場②黒塚古墳展示館駐車場

③そば処千古西側市営駐車
場を利用ください

◇販売価格
・ピーナッツ:500円/株
・さつま芋(安納芋・シルク
スイート):500円/株

☆当日受付にて申込分を支払
ってください

◇持ち物 収穫籠、熊手、手袋、
長靴、ビニール袋

◆申込み・問い合わせ 氏名、
携帯電話番号、予約株数を
電話またはメールで上長岡
ファーム 堀内(☎090-
4032-8256) /
yanagimoto3000@gmail.com

☆数量限定のため予約者優先
になります

知っておきたい 暮らしの情報

市役所地下消費生活センター
(☎内線 770・785/毎週月
~金曜 10時~12時・12時
45分~16時/祝日は休み)

アパートを退去後、 高額な修理代を請求された

【相談】

2カ月前、4年間入居した
賃貸住宅を退去した。退去時
は、立ち会いはいらぬと言
われ、カギと契約書を仲介業
者に返した。今日、修繕費用の
請求書が届き、壁紙やクッ
ションフロアの張替えで20万
円請求されている。ひとり暮
らして、タバコも吸っていない
。支払わないといけないか。

【アドバイス】

借主が不注意で汚したり壊
したりしたものは借主が修繕
費用を負担しなければなりま
せん。国土交通省が「原状回復
をめぐるトラブルとガイドラ
イン」で、退去時の修繕費用に
ついて貸主と借主のどちらが
負担するかという考え方の基

準を示しています。原状回復
とは、まっさらに近い状態に
して返すというわけではあり
ません。改正民法により、通常
の使用による損耗や経年変化
については、借主に負担義務
はないと明記されました。

当センターで契約書を確認
すると、特約としてハウスク
リーニング代4万円も記載さ
れていました。相談者は、ハウ
スクリーニング代は支払う
が、壁にはカレンダーも貼ら
ずタバコも吸っていないと高
額な請求に納得できない様子
でした。事業者から修繕費用
の内訳を出してもらうよう伝
え、居住年数による負担割合
の考え方を説明し、話し合う
ように助言しました。後日、相
談者から請求額の3割を支払
うと連絡がありました。

トラブル防止のために、入
居時は、契約書の内容を確認
しましょう。見つけた傷や汚
れは、日付入りの写真を撮っ
て残しておきましょう。退去
時は、ガイドラインを参考に、
立ち会って、傷や汚れの確認
をしましょう。話し合いで解
決が難しい場合は民事調停や
少額訴訟などを利用する方法
もあります。

困ったらひとりで悩まず 行政相談

～行政相談委員制度は60周年を迎えました～

10月の行政相談週間にあわせて、行政相談所を開設します。毎日の生活の中で登記・年金・保険・雇用などについて、わからないこと、困りごとがありましたら、行政相談委員に気軽におたずねください。

日時 10月11日(月) 13時～16時

☆相談時間は1回30分

場所 市役所地下B32会議室

行政相談委員(総務大臣より委嘱)

鹿子木多津子委員 大野京子委員

☆相談は無料・秘密厳守

問合わせ

・総務省行政相談センター きくみみ奈良
(☎0742-24-1100)

・行政苦情110番
(☎0570-090-110)

天理医療大学
「まちの保健室」

◇日時 10月16日(土)

10時～14時45分

◇場所 天理駅北団体待合所

☆駐車場は天理教西1駐車場
(天理教輸送部前)を利用く
ださい

◇内容 市民のみなさんの健

康増進を目的に、看護学生
による健康教育や手洗い指
導を行なうほか、心肺蘇生
法、AEDの体験などがで
きます。他にも、臨床検査学
科がPCR検査法について
紹介します。

◇費用 無料

◆問合わせ 天理医療大学事

務局(☎63-7801)

☆詳細は、天理医療大学ホ
ムページをご覧ください

また、子ども用のナース
服・医師服での撮影コーナー、
奈良県看護協会の看護師に
よる健康相談も用意してい
ます



天理安全ニュース

天理警察署 (☎62-0110)



全国地域安全運動が始まります

期間 10月11日(月)～20日(水)

重点目標

1. 子供と女性の犯罪被害防止(全国共通)

- ・緊急の場合は迷わず110番通報し、周囲に助けを求めましょう
- ・被害を受けた場所、日時や相手の特徴など、記録できるものは全てメモしましょう
- ・ウォーキング、犬の散歩、花の水やりなどの日常活動の中でできる「ながら見守り」活動に取り組み、地域全体で子供の安全を見守りましょう

2. 特殊詐欺の被害防止(全国共通)

- ・電話口でお金のお話が出たら、電話を一旦切って自分で確認しましょう
- ・若い世代の人も、別居の両親や祖父母などに時々連絡を取り合って、注意を呼びかけましょう

3. 住宅及び車両を対象とした窃盗の被害防止(奈良県)

- ・在宅の有無、窓の種別にかかわらず施錠を!
- ・各種センサー・防犯カメラの設置、防犯ガラスへの交換なども効果的です
- ・車は短時間の駐車でも確実に施錠しましょう
- ・車内、自転車のカゴに貴重品などを放置しない!

効果抜群! 家族を守る 防犯電話

県内でも後を絶たない特殊詐欺。オレオレ詐欺や還付金詐欺、キャッシュカードを取りに来る手口など、犯人はあの手この手で言葉巧みに高齢者をだまそうとしてきます。

被害を予防するためには、着信時に相手に警告メッセージを発し、通話内容を自動録音するなどの機能を有した防犯電話(迷惑電話防止機器)が非常に有効です。

問合わせ 防災安全課
(☎内線 270・272)

電話口
お金の話
それは詐欺

図書館へようこそ

市立図書館 ☎63-0739/FAX63-3911

イベント・講座

くらし・環境

子育て・教育

健康・福祉

スポーツ

新着

一般書

『歴史の鑑定人 -ナポレオンの死亡 報告書からエディソンの試作品まで-』

ネイサン・ラブ/著、ルーク・パール/著、冬木 恵子/訳 (草思社)

著名な鑑定家である著者のもとには世界中から真贋特定依頼が寄せられる。なぜかコカ・コーラ社に保存されていたキング牧師のラブレター。毒殺でなく胃瘻だったことを示すナポレオンの死亡診断書…。偽物、盗品の山から掘り出した至宝の数々と発見時のエピソードから、歴史の真実を明らかにする。



- ・沈没船博士、海の底で歴史の謎を追う 山崎晃太郎
- ・サボる哲学 栗原 康
- ・25歳からの国会 平河エリ
- ・料理メニューからひもとく歴史的瞬間 ヴィンセント・フランクリン(著)
- ・宇宙人と出会う前に読む本 高水裕一
- ・海獣学者、クジラを解剖する。 田島木綿子
- ・発明は改造する、人類を。 アイニッサ・ラミレス
- ・白光 朝井まかて
- ・溶ける街透ける路 多和田葉子
- ・不滅の子どもたち クロエ・ベンジャミン

新着

児童書

『子どもの本で平和をつくる -イエラ・レップマンの目ざしたこと-』

キャシー・スティンソン/文、
マリイ・ラフランス/絵、さくま ゆみこ/訳 (小学館)

戦後のドイツの町に人々が列をつくる建物がありました。少女が弟と一緒に入ってみると、そこには、数えきれないほどの本がならんでいて、絵本を読んでもくれる女の人がありました…。子どもの本を通して希望の種をまいたイエラ・レップマンの物語。



- ・くろねこのほんやさん シンディ・ウーメ絵
- ・博物館のバックヤードを探検しよう! DK 社・編
- ・世界を舞台に輝く100人の女の子… エレナ・ファヴィリ
- ・学校が大好きアクバルくん 長倉洋海
- ・ふしぎ! 光る生きもの大図鑑 近江谷克裕(著)
- ・止めなくちゃ! 気候変動 ニール・レイトン
- ・たいせつなぎょうにゆう キッチンミノル
- ・木はおどろきでいっぱい ニコラ・デビス
- ・わたしは夢を見つづける ジャクリーン・ウッドソン
- ・ミシシッピ冒険記 ダヴィデ・モロジノット

10						
日	月	火	水	木	金	土
					1	2
3	4	5	6	7	8	9
10	11	12	13	14	15	16
17	18	19	20	21	22	23
24	25	26	27	28	29	30
31						

● は休館日 (22日は館内整理日のため休館)

今月のイベント

子どもに対するおはなし会

10月17日(日)
図書館 おはなしの部屋
各回5人(事前予約の人優先)
4歳~小1 10:30~11:00
小2~ 11:10~11:40
☆予約申込みは、当日までに、電話・来館にて申込みください

新型コロナウイルス感染症 拡大防止対策について

当面の間、一部制限事項を設けて開館しています。変更となる場合がありますので、最新の情報及び詳細については、ホームページをご覧ください。ただか、電話で問い合わせください。

開館時間 9時~17時

休館日

月曜日及び祝日

(休館日にあたる場合はその翌日)、

館内整理日(第4金曜日)



▲図書館ホームページはこちら

☆今年度の「ブックコーティング講習会」、「人形劇」、「いっしょにあそぼう! -わらべうたと絵本」は中止とします。毎年楽しみにしてくださっている皆さまには大変申し訳ございませんが、引続き、感染症拡大防止に努めながら、来年度以降の開催方法などを検討していきます

天理市電子図書館サービス

パソコン・スマートフォン・タブレットから、電子書籍が利用いただけます。

利用できる人 天理市に在住・在勤・在学の人で、市立図書館利用カードをお持ちの人

申込み 電子図書館の利用には申請が必要です。本人確認のできる身分証と利用カードを合わせて、図書館カウンターで手続きしてください

HP <https://www.d-library.jp/tenri>



◀詳しくはこちらから

天理図書館開館
九十一周年記念展

書物の歴史

「和漢書の、かたち、を視る」
東アジア、主に日本の「書物の歴史」を、形態・種類・大きさの視点からご覧いただける展示を行います。

◇日時 10月20日(水)~11月15日(月)

9時30分~16時30分

☆11月2・9日の火曜日は休館

◇場所 天理大学附属天理参考館

◇費用 (天理参考館入館料)

・大人:500円/団体(20人以上):400円

・小学生、中・高校生:300円

☆本年度は、記念講演会はありません

◆問い合わせ 天理大学附属天理図書館

(☎63-02200)



市税のお知らせ

11月1日(月)は市・県民税(3期分)の納期限です。
納期内の納付にご協力ください。

▼口座振替を利用のみならず、市税を確実に引落しできるよう、振替日(納期限の日)前に預貯金残高の確認をお願いします。残高不足などで振替ができなかった場合は、納付書を送付しますので金融機関などで納付してください(再振替はできませんのでご了承ください)。
納期限を過ぎて督促状を発送した後は、督促手数料や延滞金が発生します。

国民健康保険料
夜間納付相談

◆問い合わせ 収税課
(☎内線2033・2034)

◇日時 10月21日(木)20時まで
◇場所 市役所1階 保険医療課
◇持ち物 保険証
◆問い合わせ
保険医療課 保険料徴収係
(☎内線7255・7256)

マイナンバー夜間窓口

◇日時 10月21日(木)21時まで
☆受付は20時30分まで
◇場所 市役所1階 市民課
◇内容 マイナンバーカードに関する申請・交付などの受付
☆20時以降の交付・更新の場合、カードは後日郵送での返却となります
◆申込み・問い合わせ
事前予約制。市民課
(☎内線0554・8555)

ハロウィンジャンボ5億円
(1等3億円・前後賞各1億円合わせて)
ハロウィンジャンボミニ5,000万円
(1等3千万円・前後賞各1千万円合わせて)
この宝くじの収益金は市町村の明るく住みよいまちづくりに使われます。
9月22日(水)2種類同時発売! 発売期間 9/22③~10/22③
抽せん日 10/29③
クーちゃん
公益財団法人奈良県市町村振興協会 各1枚 300円

環境業務課からのお知らせ

環境業務課(☎64-3911 / FAX64-4321)

プラスチック製容器包装と発泡スチロール
ごみの出し方

プラスチック製容器包装とは、商品が入っている「容器」や商品を包んでいる「包装」でプラスチック製のものをいいます。

また、発泡スチロールには、食品を入れるトレー(容器)と家電製品などを梱包するもの(包装)とありますが、これらはどちらも、プラスチック製容器包装になります。

ごみを出す際はきれいに洗って、透明な45L以下の袋に入れ、「資源ごみ」として出してください。

プラスチックでできた商品はプラスチック製容器包装にはなりませんので「燃やせるごみ」として出してください。

プラスチック製容器包装には、「プラマーク」がついています。



▲発泡スチロール製の食品を入れる容器



▲発泡スチロール製の家電製品などを梱包するもの

10月のし尿収集予定

校区名	日程	校区名	日程
丹波市	8~13日	朝和	19~22日
山の辺	8~12日	福住	13~18日
前栽	6~8日	11月のし尿収集予定	
井戸堂	18~19日	校区名	日程
二階堂	5~6日	櫛本	1~4日
柳本	21~25日		

(☎64-1591 / FAX64-4321)

ダイオキシン測定結果

令和3年6月25日測定...0.00016ng-TEQ/m³N
☆これは、国の排出基準1ng-TEQ/m³Nを下回っています

土曜子育てサロン

- ◇日時 10月23日(土) 10時～11時30分
- ◇場所 はぐ～る
- ◇内容 休日のひとときを親子で楽しく遊びます
- ◇対象 0歳～就学前児童とその保護者
- ◇定員 親子で10人程度 (先着順)
- ◆申込み・問い合わせ 10月6日(水)から電話ではぐ～る

(☎内線896)
 ☆新型コロナウイルス感染症予防のため当日参加はできません

出前保育・はぐ～る特別版「みんなで遊ぼう」

- ◇日時 10月14日(木) 10時～11時15分
- ◇場所 はぐ～る
- ◇内容 子どもと手遊びやふれあい遊びなど楽しく過ごします
- ◇対象 0歳～就学前児童とその保護者

◇定員 親子で10人程度 (先着順)
 ◆申込み・問い合わせ 10月1日(金)から電話ではぐ～る (☎内線896)
 ☆新型コロナウイルス感染症予防のため当日参加はできません



いなほカフェ

- ◇日時 10月16日(土) 9時30分～11時30分
- ◇場所 教育総合センター
- ◇内容 臨床心理士による不登校理解についての話と交流会
- ☆経験者と気持ちを共有し、安心できる保護者のための居場所です
- ◇対象 小中学校児童生徒の保護者
- ◆申込み・問い合わせ 教育総合センター (☎03-0316)

10月は里親月間です

子ども達の明るい未来に向かって、里親、はじめませんか？

様々な事情から保護者と「ともに暮らす」ことが難しい子どもたち。

奈良県では425人(令和3年3月31日現在)もの子どもたちが、保護者の元を離れて施設や「里親」と呼ばれる家庭で暮らしています。

児童家庭支援センターてんりでは、里親の登録方法や子どもたちを取り巻く現状など、里親制度について個別説明会の形で、初めて聞く人にも分かりやすく説明します。費用は無料です。



日時 随時実施
 場所 児童家庭支援センターてんり (別所町 715-3)
 申込み・問い合わせ
 電話かメールで児童家庭支援センターてんり (☎85-5567 / ✉ foster-support@welfare-tenri.com / 🌐 http://nara-satooya.com)

離乳食講座
 離乳食相談会



離乳食についてお話を聞いたり相談したりしませんか？

日時
 ▶離乳食講座 (離乳食初期～中期頃) 10月20日(水) 10時～11時20分
 ▶離乳食相談会 (離乳食後期～幼児食) 10月26日(火) 10時～11時20分
 ☆いずれか1日のみ

場所 はぐ～る
 対象 生後4カ月～1歳6カ月頃の子どもの持つ保護者(子ども同伴可)
 定員 各日先着5組程度(先着順)
 費用 無料
 申込み・問い合わせ 10月1日(金)から電話ではぐ～る (☎内線 896)
 ☆新型コロナウイルス感染症予防のため当日参加はできません

＼私らしく働くために／

キャリアアップセミナーⅡ

私にぴったりの仕事探し

日時 10月14日(木) 10時～12時

場所 市民活動交流プラザ 大会議室

内容 適職を見つけるために、自身の「価値観・能力・興味」を客観的に知ることで、自分に合った職業領域からキャリアを考えましょう

講師 西村美紀代さん

(産業カウンセラー

&キャリアコンサルタント)

対象 市内在住・在勤の女性

定員 20人(先着順)

費用 無料

託児 3人(先着順)

☆生後6カ月～未就園児に限る。無料・要予約

☆10月7日(木)までに申込み

申込み・問合わせ

10月1日(金)より市民総活躍推進課(☎内線426)

健康・福祉

聞こえのサポーター
養成講座

書いて伝えるボランティア。聞こえに障害がある人の「耳代わり」になっていただけませんか。

◇日時 11月6日～27日

毎週土曜日(全4回)
13時30分～15時30分

◇場所 市民活動交流プラザ
(かがやきプラザ)

◇対象 筆記ボランティアに興味がある人

◇定員 15人(先着順)

◇費用 無料
◇申込み・問合わせ

11月1日(月)までに
社会福祉課 障害福祉係
(☎内線728)



ザ・ボランティア
市民活動の集い2021

市民活動交流プラザ (☎68-2666)

～いきいき天理・広げようボランティアの輪～

日時 11月7日(日) 12時～15時30分

場所 天理駅南団体待合所

内容

- ・活動団体の発表、展示
- ・体験コーナー(手話、点字など)
- ・おもちゃ病院(おもちゃドクターによる無料修理。交換部品は実費負担)
- ・フードドライブ

☆手話通訳・要約筆記あり



フードドライブとは

家庭で余っている食品を持ち寄り、集まった食品を必要としている福祉団体などに寄付する活動のことです。

◆受付できる食材の要件◆

- ①常温で保存できるもの
- ②未開封のもの
- ③賞味期限まで1カ月以上あるもの

(例) 白米、玄米、乾麺(パスタ、そうめんなど)、缶詰、レトルト食品、カップ麺、のり、ふりかけ、調味料(醤油、食用油、味噌など)、菓子類、飲料(アルコールは不可)など

ザ・ボランティア市民活動の集いに先立ち、市役所内でもフードドライブを実施します。

日時 11月4日(木)・5日(金)
9時～16時

場所 市役所1階 131会議室

問合わせ 福祉政策課
(☎内線751)

“いきいきはつらつ教室”参加募集

市立メディカルセンターまちかど相談室(☎85-6656)

市立メディカルセンター内2階地域包括ケア広場で開催する介護予防教室です。

時間 10時～11時/9時45分受付
13時30分～14時30分/13時15分受付
(受付時に検温を行いません)

対象者 おおむね65歳以上

人数 10人まで
(教室開催日の前日(教室開催日が月曜日の場合は金曜日)に電話で申込み。先着順)

参加費 無料(材料費は参加者負担)

「いきいきパソコン」

ー市立メディカルセンター内2階
地域包括ケア広場での開催ー

日時 10月19日(火)
13時30分～14時30分

対象 おおむね65歳以上の人
☆7月20日(火)開催の「いきいきパソコン」に参加していない人

☆パソコンで困ったこと、分からないことのある人

持ち物 パソコン、筆記用具

定員 10人

申込み 10月1日(金)から受付開始(先着順)

11月のスケジュール

8時の時点で、気象警報が発令されている場合は、教室を中止します。

日	1	2	3	4	5	6	7	8	9	10	11	12	13	14	15	16	17	18	19	20	21	22	23	24	25	26	27	28	29	30
曜日	月	火	祝	木	金	土	日	月	火	水	木	金	土	日	月	火	水	木	金	土	日	月	祝	水	木	金	土	日	月	火
午前 (10時開始)		いきいき百歳体操		いきいき百歳体操	囲碁・将棋				いきいき百歳体操		いきいき百歳体操	囲碁・将棋				いきいき百歳体操		いきいき百歳体操	囲碁・将棋 坐敷太極拳						いきいき百歳体操	囲碁・将棋				いきいき百歳体操
午後 (13時30分開始)	◇家族介護(ラクラク介助法)	英会話		習字	STEP体操			音読の会	椅子ヨガ	美(よし)の会	花サロン	STEP体操		◎自主教室			折り紙		STEP体操			◎自主教室			LINE画(おしゃべり)	元気体操	STEP体操			◎自主教室

※水分補給のための飲み物を持参ください(1階に自動販売機があります)

◎自主教室(要事前申込み・定員10人)

いきいきはつらつ教室に参加した人が介護予防の活動のために使える日です。

☆現在開催中の自主教室については、まちかど相談室前の掲示板にて案内しています

天理市介護予防リーダー
会長 上田恒夫さん



◇家族介護(ラクラク介助法)

ー市立メディカルセンター内2階
地域包括ケア広場での開催ー

日時 11月1日(月)
13時30分～14時30分

「寝たきりにならない・させない」
家族介護のやり方(ラクラク介助法)について、実際に体験してみましょう

- ▶介助する人は不思議なくらい力が要らない
 - ▶介助される人がとても楽に動ける
 - ▶介助されているのに、まるで自分で起き上がったような気分になれる
- のような実体験ができます!

天理駅南団体待合所
でも開催!!

「STEP体操」

～私たちと一緒に体操しませんか～

青春とは、年齢ではなく、心と身体のバランスです。
人生百年時代を迎え、仲間と一緒に生き生きと楽しく
体操しましょう。

日時 11月4・11・18・25日(木)
10時～11時

☆参加希望日の前日にまちかど相談室へ電話申込み

☆11月4日(水)のみ2日(火)に電話申込み

持ち物 タオル・水分補給のための飲み物

定員 20人

開催にあたっては、新型コロナウイルス感染症対策を徹底したうえで実施します。
なお、今後の感染状況によっては大会を中止する場合があります。

第54回市民体育大会参加者募集

空手道

日程 11月7日(日)

場所 総合体育館

種別

【個人戦】

形の部 幼年、小学生(学年別)、中学生、高校生、
一般

組手の部 幼年、小学1～4年生(学年別)、
小学5・6年生男子(学年別)、
小学5・6年生女子、
中学生(男・女別)、高校生、一般

申込期間 10月1日(金)～22日(金)9時～17時

参加資格 市内在住・在勤・在学の人

申込み・問い合わせ 各種目別に定める用紙(市ホームページからダウンロード可)に必要事項を記入し、直接FAXまたはメールで文化スポーツ振興課(☎内線551・552 / FAX62-0100 / ✉ sport-moushikomi@city.tenri.lg.jp)

☆送信後、平日に要連絡

☆健康管理チェックシートの提出など実施要項の遵守をお願いします

☆詳細は市民体育大会申込みホームページをご覧ください

第17回市町村対抗 子ども駅伝大会 ～天理市予選会～



日程 11月6日(土)15時～
14時～14時10分受付

☆小雨決行

☆予備日 11月20日(土)

場所 長柄運動公園内 健民運動場

種別 男女共2,000m

対象

①市内に在住・在学(県内在住)の小学5・6年生

②保護者が参加承諾し、申込書を提出した者

☆この予選会では男・女共に各上位4人を市代表候補選手とします。本大会は令和4年3月5日(土)に橿原運動公園で実施されます

申込み・問い合わせ 10月1日(金)～22日(金)に、直接FAXまたはメールで文化スポーツ振興課(☎内線551・552 / FAX62-0100 / ✉ sport-moushikomi@city.tenri.lg.jp)

☆送信後、平日に要連絡

☆詳細は市ホームページをご覧ください



総合体育館トレーニング室からのお知らせ

総合体育館(☎67-1291)

総合体育館トレーニング室に新たに導入されたフィットネスマシン、話題のICAROS Cloud(イカロスクラウド)を紹介します。

ゲームをしながら気軽にプレイするだけでインナーマッスを刺激する事ができ、楽しみながら効果的にトレーニングと運動不足の解消ができるマシンです。

あらゆる年齢層やフィットネスレベルの人たちにフルボディーワークアウトを提供する様に設計されたフィットネスマシン! 体幹を鍛え、下半身と上半身の筋肉を強化し、コーディネーション能力とバランス能力を向上させます。

利用料金 ※初回登録料 500円

市内在住者(川西町・三宅町・田原本町・山添村含む)

・1時間 200円

・2時間 300円

・定期券(1カ月フリーパス)
2,500円

☆60歳以上の人は2,000円

フィットネスマシン
ICAROS Cloud▶

☆感染症拡大防止のため、スタッフが常駐し、適宜、換気と消毒を徹底しています



〈大切なお知らせ〉

新型コロナウイルス感染症拡大防止のため、相談事業が中止または延期になる可能性があります。
必ず事前に各問合わせ先や市ホームページなどで実施について確認してください。

くらしの相談 10月

くらしの悩みごと、心配ごとなどお気軽にご相談ください
申込みの記載があるものは予約が必要

法律相談（弁護士）（要予約）

日時 6（女性弁護士）・27日の水曜日
13時～16時10分
☆電話相談になります ☆相談時間は1回20分間
申込み・問合わせ 市民総活躍推進課（☎内線429）

法律相談（司法書士）（要予約）

日時 19日（火）13時～16時20分
☆電話相談になります ☆相談時間は1回40分間
申込み・問合わせ 市民総活躍推進課（☎内線429）

税務相談（税理士）（要予約）

☆相続税・贈与税・遺産分割などの相談も可
日時 8日（金）13時～16時
☆電話相談になります ☆相談時間は1回30分間
申込み・問合わせ 税務課（☎内線248・249・613）

人権相談

日時 11日（月）12時～15時
場所 122市民相談室
問合わせ 人権センター（☎65-0130）

行政相談

日時 11日（月）13時～16時
場所 地下B32会議室
☆相談時間は1回30分間
問合わせ 市民総活躍推進課（☎内線429）

女性のためのこころの相談（要予約）

日時 5日（火）9時～15時50分
場所 122市民相談室
申込み・問合わせ 市民総活躍推進課（☎内線426）

消費生活相談

日時 毎日 10時～12時／12時45分～16時
☆電話相談になります
問合わせ 消費生活センター（☎内線770・785）

住まいづくり相談（建築士）（要予約）

日時 22日（金）13時～16時
場所 122市民相談室
申込み・問合わせ 建築課（☎内線308）

心配ごと相談

日時 7・14・21・28日の木曜日 9時～12時
場所 122市民相談室
問合わせ 社会福祉協議会（☎61-2200）

家庭児童相談

日時 毎日 8時30分～17時
場所 家庭児童相談室
問合わせ 家庭児童相談室（☎63-9271）

ひとり親家庭生活相談

日時 毎日 8時30分～17時
場所 家庭児童相談室
問合わせ 家庭児童相談室（☎63-9271）

ひとり親家庭貸付相談

日時 随時
場所 県榎原総合庁舎4階
問合わせ 中和福祉事務所（☎0744-48-3020）

教育相談

日時 毎日 9時～17時
問合わせ 教育総合センター内いちょうの木テレホン
（☎63-3255）

特別支援教育相談

日時 毎日 9時～17時
場所 教育総合センター
問合わせ 教育総合センター（☎63-0316）

子ども・若者総合相談窓口「夢てんり」

日時 5・12・26日の火曜日 9時～17時
場所 御経野コミュニティーセンター2階相談室
問合わせ 教育総合センター（☎62-4222）

健康相談（要予約）

日時 毎日 9時～11時30分／13時～16時30分
場所 保健センター
申込み・問合わせ 健康推進課（☎内線777）

天理市施設の休館日

※新型コロナウイルスワクチンの集団接種会場として運用するため、当面の間、文化センター全館の貸館を休止します（図書館は平常通り開館します）

市民活動交流プラザ （かがやきプラザ） 日・月曜日及び祝日	メディカルセンター 日曜日及び祝日	公民館 火・水曜日及び祝日
石上児童館 日・月曜日及び祝日	障害者ふれあいセンター 月曜日及び祝日	体育施設 （長柄運動公園内総合体育館など） 水曜日
御経野児童館 日・月曜日及び祝日	図書館 月・第4金曜日及び祝日	☆休館日が祝日にあたる場合は、その翌日 ☆年末年始の休館日は施設により異なります
嘉幡児童館 日・月曜日及び祝日	市民会館 火・水曜日及び祝日	

8 / 15 平和への想いを 鐘に乗せて



終戦記念日である8月15日、天理ユネスコ協会主催による「平和の鐘を鳴らそう」が長岳寺で行なわれました。

参加者は、先の大戦で亡くなられた人々の冥福と平和を祈念し、鐘を鳴らしました。

8 / 18 全国大会で掴んだ 勝利



全日本女子学童軟式野球大会に奈良県代表メンバーとして出場した市内小学校在籍の選手3人が、市長を表敬訪問しました。

第1回大会以来の1回戦突破の感想を聞かれると「緊張したけどストライクを取ってよかった」「県内のチームみんなで野球ができて嬉しかった」と笑顔で答えていました。

8 / 31 市民サービス 向上のために



大塚製薬株式会社と包括連携協定を締結しました。この協定により、市民サービス向上のために、健康づくりや食育、スポーツにおける健康管理、防災対策など多様なノウハウが活用されることが期待されます。

8 / 4 地域のために

関西バッテリー株式会社より、不織布マスクが寄贈されました。「市内で事業をしているので、役に立つことができれば」という思いで寄贈されたマスクは、学校や医療機関に配布される予定です。



8 / 17 天理市行政施策 貢献学生認定式

昨年実施されたコロナ禍での「ワールドフェスティバル天理 2020」で企画・運営に参画した天理大学の学生3人が、自発的な貢献活動のもと、協働のまちづくりに寄与したとして貢献学生に認定されました。

学生たちは「制限がある中、新たな試みを模索し感動するものを創り届けられたと思います」と語りました。

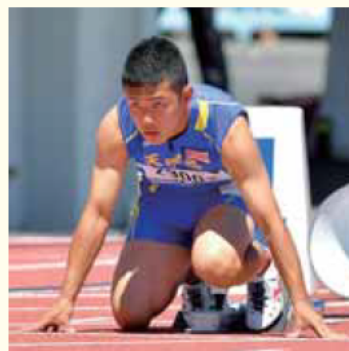


一生懸命駆け抜けた夏！

近畿中学校体育大会・全国中学校体育大会が7月～8月に行なわれ、市立中学校の代表がアツイ戦いを繰り広げました。

様々な思いの中、この夏をひたむきに駆け抜けた選手たち。バトンを受け継いだ後輩たちの来年の活躍を期待しています！

(出場者の名前は敬称略です。掲載許可の取れた写真を掲載しています。)



全国中学校体育大会出場者

西中学校

陸上競技

沖倉伊吹

南中学校

弓道

阪口心春、北野陽菜、松本遥音、岡田周佳

近畿中学校体育大会出場者

北中学校

ソフトテニス

島谷拓和、坂田賢吾、伊葉隆哉、室井瑠生、角谷尊斗、高橋琥珀、濱田玄太、久下素輝

陸上競技

萩原彪河、玉置怜、上田晃大、岡橋悠太、小畑仁人

水泳

青木大流

西中学校

陸上競技

上坂仁、沖倉伊吹、幸地琉生、山中姫乃

水泳

竹田陽向、金田歩莉、西村美祐、森田莉央

テニス

浅田凜苑、鈴木さら

バレーボール

河野扇梨、小幡美桜、相原莉花、大窪茉央、須佐桜香、浦田采音、清水咲希、森内佳都世、森山莉里花

南中学校

弓道

阪口心春、北野陽菜、松本遥音、山口瑞希、美和孝音、福本莉子、澤田琉華、岡田周佳、今中菜々美、藤村幸生、今中悠聖、大西采翔

陸上競技

立川くらら



広告掲載の申込み、問い合わせは（株）奈良新聞社（☎0742-32-2112）

8 / 18・19 暖かな灯がコフンを包む

毎年9月に柳本町で開催されているライトアップイベント「柳灯会」。その PR のため、天理駅前広場コフンで「ミニ柳灯会」が開催されました。

暖かな灯に包まれたコフンを、帰宅途中の人たちが「きれいだね」と写真を撮ったり、景色を楽しんだりしていました。

