

田から町へ

No.1665

CONTENTS 

新年の挨拶	2
市政ニュース	7
みんなの保健	16
市民のひろば	20
まちのできごと	30





厳しい状況に
立ち向かい「勝」
平穏を祈願する

天理市議会議長
大橋基之

人を慈しみ、
慈愛を持って
支え合うマチ

天理市長
並河健

支え合いができるマチ

あけましておめでとござい
ます。旧年中は本市行政及
び市議会にご理解ご協力を賜
り、厚く御礼申し上げます。

昨年は東京オリンピック・
パラリンピックが開催される
年として、輝かしいスタート
を迎えました。しかしながら、
新型コロナウイルス感染症が
急速な勢いで世界中に拡大
し、完全終息するまでにはま
だ長期に及び見解が示されて
います。感染された方にお見
舞い申し上げ、ご快復を心か
らお祈りいたします。

国内では初の緊急事態宣言
が発令され、不要不急の外出
自粛や学校の休業要請など、
これまでの日常が一変しまし
た。ウィズコロナの「新しい
生活様式」と向き合っていく
中で、図らずも仕事や生活、
価値観と深く向き合う年とな
りました。

本市においても、新型コロナ
ナウイルス感染症対策とし
て、昨年2月より新型コロナ
ウイルス感染症対策本部を立
ち上げ、刻一刻と変化する状
況に迅速かつ柔軟に対応する
ため協議を重ね、3月には県
へ感染拡大防止に向けた要望
書を市議会と共に提出し、県
と保健所により幅広い情報提
供や連携を求めました。



4月には新型コロナウイルス
スに関する経済対策として国
民に支給される一律10万円の
「特別定額給付金」の給付が
閣議決定されました。給付事
務にあたり、市民の皆さまの
ご理解ご協力を改めて感謝申
上げます。そして、民生児
童委員の皆さまをはじめ、多
方面の方にご尽力をいただき
ましたことにも改めてお礼申
上げます。

また、新型コロナウイルス
感染症対策に効果的な施策を
実施できるよう、市議会より
議会経費削減の申し出もあり
ました。直面する様々な課題
には、「議会」と「行政」が
車の両輪となり、市民の命と
暮らしを守るための対策を講
じてきました。



市内飲食業者を応援する
「天理おうちごはん券」、消費
喚起による市内事業者の支援
を図るための「天理支え合い
券」、経済的困難を抱えた大
学生を指導員として雇用し、
受験を控えた中学3年生の放
課後学習を無償で支援する
「天理まなび支え合い塾」、新
しい生活様式に対応する市内
飲食事業者支援のための「新
しい外食スタイル」応援事業
などをはじめとする支援を立
案し、実行してまいりました。

また、地域では住民ポラン
ティアの皆さまが子どもたち
に栄養バランスのとれた温か
い食事を提供する「子ども食
堂」においてもテイクアウト
でお弁当の受渡しをするなど、
コロナ禍の中、工夫をし
て開催されました。

11月には全国的に子どもの
貧困問題の啓発活動を行なっ
ているNPO法人おてらおや
つクラブと「ひとり親家庭へ

の支援に関する協定」を締結
しました。連携して支援を行
ない、地域全体でひとり親家
庭を支え、子どもたちの健全
な成長を確保することを指
します。

そして、個人・企業の皆さ
まから新型コロナウイルス感
染症対策のためマスクの寄附
など様々なご支援をいただき
ました。温かいお気持ち本当
にありがとございました。

新たに迎えました本年も引
続き「支え合う」ことができる
「マチ」を大切に感染対策と市
民の皆さまの命と暮らしを守
るため一層尽力してまいります。

スポーツ・芸術文化のチカラ

コロナ禍の影響で東京オリ
ンピック・パラリンピックの
開催が延期となり、様々なス
ポーツの大会が相次いで延期
や中止となりました。

5年ぶりに春のセンバツ甲
子園出場が決まった天理高校
では、歓喜に沸く選手の姿が
ありました。しかし、コロナ
禍の中、センバツ甲子園大会
が中止となり、さらに夏の甲
子園選手権大会までもが中止
となり「あまりにも近くても
も遠かった甲子園」となり
ました。しかし、心折れずに
練習を続け、奈良県独自の高
校夏季野球大会では団結した

3年生チームが見事に優勝を飾り、野球をやり切った全力プレーに大きな感動をもらいました。



一昨年、日本中が感動したラグビーワールドカップ。そのラグビーでは、悲願の日本一を目標にプレーしてきた天理大学ラグビー部が苦しく辛い状況を乗り越え、関西大学Aリーグ5連覇の偉業を達成されました。全国大学選手権に臨むラグビー部の皆さんが高みを目指して駆け上がったことが、今年開催が予定されている東京オリンピック・パラリンピックでは、「天理市スポーツ政策特別顧問」である大野将平選手にオリンピック2大会連続金メダルの期待がかか

るほか、天理が世界に誇るアスリートや天理にゆかりのある選手の活躍が期待されています。

また、芸術文化の分野でも様々な行事やイベントが延期や中止を余儀なくされましたが、コロナ禍の時世を鑑み、感染症対策の徹底を実践し、色々な形で開催が模索されました。

天理市PR大使委嘱式では東京と天理をオンラインで繋いだ「リモート委嘱式」が行なわれ、天理パフォーマンスフェスティバルでは、天理の文化と心を繋ごうと多くの皆さんから集まった動画「つなが、つながる、やまと夢動画」を制作しホームページで発信するなど、市民のチカラが集い、新たな創意工夫で天理のイベントが展開されました。



共生都市を目指して



本市においても、人口減少や少子高齢化の進行、急速な情報化や革新的技術の発展など、社会・経済状況は想像以上の変化が生じています。また、ライフスタイル・意識の変化、核家族化の進展などにより、家族や地域、職場などにおけるつながりや支え合いが薄れており、子どもたちや高齢者、子育て世代の中には、家族や親せき、地域や近所による日常的な支援が受けられない人たちが増加しています。このような課題を解決するためには、地域における支え合いの再構築が必要です。

多様な連携で支え合う共生都市を目指して、市民、民間事業者、行政などがオール天理で「共に支え合うまちづくり」

「」に取組む指針として天理市第6次総合計画を策定しました。

地域の絆を育みながら、誰もが生き生きと活躍し、安心して豊かに暮らし続けることができ、笑顔が広がる天理のまちを実現するため計画を推進していきます。

また、窓口業務の全般についてデジタル化の準備を進めてまいります。「デジタル市役所」の推進は、市民の利便性向上と職員の働き方改革の両立を図るだけではなく、将来的な公施設のハード整備を合理化していく上でも極めて重要です。限りある財源と人員の範囲で、これまで目視での確認や手作業で行なっていた事務を合理化し、そこから生まれる余力を、人と人が顔を合わせて行なう業務の向上、よりきめ細かい市民サービスを持続可能な形で行なうことにつながります。

目指すべき将来像を見据え、民・官の垣根を越えたオール天理の精神で「共に支え合うまちづくり」の実現に向けて取組んでまいります。



天理市長からのメッセージ抜粋

師走に入り、全国的に感染が再拡大し、本市においても感染の発表が続きました。陽性になられた方へお見舞い申し上げます、ご快復を心からお祈りいたします。

本市では、これまで、拡大防止に向け、常に関係機関との連携を強化し、早急な対策を心がけて講じてまいりました。市施設の利用制限についても、感染予防対策を最優先として、12月1日以降も当面2月未までの間、政府の利用制限より一部制限を強化している現行の利用制限を維持することにしています。

しかしながら、新型コロナウイルス感染症が完全終息するまでには、長期に及ぶ見解が示されており、今では誰もが感染者や濃厚接触者になる可能性がある状況です。感染が発生することは決して責められたり、不当な扱いを受けたりするべきではありません。感染が判明してから、それが拡大しないように最大限に努めるといことが重要なことだと考えます。

また、本格的な冬の到来をむかえ、家庭内での感染が非常に多くなっています。日常生活の中での対策が難しいと感じるみなさんも少なくないと存じますが、大切なご家族を守るための家庭内の対策として、定期的な換気や加湿を行なうことは大変重要です。帰宅後や食事の前、トイレなどを使用した後の手洗いの徹底など重ねてお願い申し上げます。

天理地区 PCR 検査センターや市内医療機関のご協力により、迅速な検査による状況把握にも努めてまいりましたが、市内での検査体制も相当にひっ迫しています。

市は、関係機関など緊密に連携し、感染拡大の防止に全力であたっております。市民の皆さまにおかれましてもこれまで以上に感染対策を徹底いただき、リスクの高い状況を決して作らないなどのお力添えを賜りますよう心からお願い申し上げます。

天理市ホームページ【新型コロナウイルス感染症関連情報】

HP <http://www.city.tenri.nara.jp/kakuka/shichoukoushitsu/kohoka/singata1/index.html>

▶ QRコードからも
詳細を確認できます



換気・加湿を大切に 感染対策を徹底しましょう



医療現場がひっ迫する中、現場への負荷を和らげられるように、私たち一人ひとりが日々の感染対策を実施していくことが大切です。

感染を防ぐため、手洗いの徹底に加え、換気・加湿・飲食時の工夫をお願いいたします。

換気のポイント

空気の流れができるように、複数方向の窓を開け、数分間程度、空気を入れ替える。

換気回数は毎時2・3回（30分に1回程度）を確保しましょう。窓が1つしかない場合でも、部屋の入口のドアを開けると、窓とドアの間に空気が流れます。

加湿のポイント

体内の乾燥により、のどや気管支に乾燥が起こると、本来粘膜でウイルスの侵入を防いでくれるのどや鼻の粘膜が傷みやすくなり、ウイルスの感染を起こしやすくなります。加湿器などを活用しながら、こまめに水分を取るよう心がけましょう。

飲食時のポイント

料理は大皿に盛って取り分けるのではなく、小皿に盛り付け、共通の箸を使用する事は控えましょう。

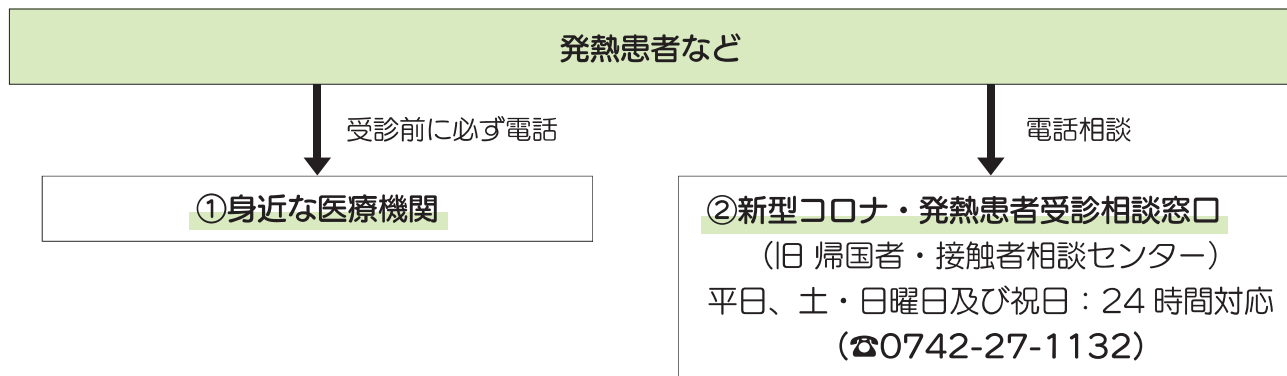
外食する際は、家族などの固定されたメンバーで、安全対策に工夫している飲食店を利用し、飲食時以外はマスクを着け、大声で会話をするなど、感染が懸念される状況を作り出さないことが重要です。

新型コロナウイルス感染症に係る インフルエンザ流行期の相談・診察体制について

県では、新型コロナウイルス感染症とインフルエンザの流行期に備え、以下の体制を取っています。

発熱などで受診される場合、①身近な医療機関へ、身近な医療機関がない人については②新型コロナ・発熱患者受診相談窓口へ電話して受診してください。

また、不安があるなどの一般的な相談は、奈良県庁または郡山保健所に問合わせください。



新型コロナウイルス感染症に関する相談窓口（一般的な相談）

- ・奈良県庁（☎0742-27-8561）平日、土・日曜日及び祝日：8時30分～17時15分
- ・郡山保健所（☎51-0194）平日：8時30分～17時15分

天理市立休日応急診療所（☎63-3257）

診療所内では、インフルエンザウイルスと新型コロナウイルスの検査は実施していません（特に医師が必要と認めた場合は、協力機関と連携します）

受診する際は、事前に電話をしてください

休日応急診療所と市立メディカルセンターは同一建物にありますが、別の医療機関ですので、ご注意ください

診療科目 内科・小児科（応急診療を目的としています）

診療日時 日曜日、祝日、12月30日～令和3年1月3日／10時～16時

持ち物 健康保険証、後期高齢者医療被保険者証（75歳以上の人）、受給資格証（福祉医療制度の対象者）

※滞在時間短縮のため、「休日応急診療所受診申込書」を市ホームページよりダウンロードし、事前に記入して持参していただきますようご協力をお願いします。印刷環境がない人は来院後に記入ください

☆クレジットカード支払いは取扱っていません



▲「休日応急診療所受診申込書」はこちらからダウンロードできます

ストップ！コロナ差別 ～人にやさしいまちづくりを進めよう～

感染者やそのご家族、医療従事者などの人権を傷つける行為は決して許されません。

ウイルスのもたらす怖さは、不安・恐れが差別や偏見を生み、人と人との信頼関係や社会のつながりが壊れることです。

『恐れるべきは、人ではなくウイルス』であり、私たちに求められているのは『正しく恐れるための知識』（確かな情報）と、地域社会において、いのちと人権を守り合う相互理解と共感・共生の“まちづくり”です。

もし、悩みや困りごとがあれば、ぜひ人権擁護委員に相談をしてください。

奈良県人権擁護委員連合会

新型コロナウイルス感染症対策に係る 各種税金・公共料金などの特別措置について

☆下記は 12 月 14 日時点の情報です。詳細は市ホームページをご覧ください

	種類	内容	問い合わせ
1	上下水道料金の支払猶予など	収入が大幅に減少したなどの事情により、一時的に上下水道料金の支払いが困難な場合は、お客様センターまで相談ください。	上下水道局 お客様センター (☎内線 810)
2	国民健康保険料・後期高齢者医療保険料の減免など	収入が一定程度減少した人は保険料の減免対象となります。6月 15 日から減免申請を受けています。詳細は、納付書同封のチラシ、またはホームページをご覧ください。	保険医療課 (☎内線 709・710・725・726)
3	介護保険料の減免など	収入が一定程度減少した人は保険料の減免などの対象となります。詳細はホームページをご覧ください。	介護福祉課 (☎内線 742・743・750)
4	市税の支払い猶予など	市税の納付に困難な事情がある人は、徴収猶予制度がありますので相談ください。 ①新型コロナウイルス感染症の影響により、令和 2 年 2 月以降の任意の期間（1 カ月以上）において、事業などに係る収入が前年同期に比べておおむね 20%以上減少していること。 ②一時に納付し、又は納入を行なうことが困難であること。 ☆上記条件を満たす人は、徴収猶予の申請を行なうと、担保不要で納期が 1 年間猶予となります（督促料・延滞金はかかりません） ※ただし、徴収猶予を受けようとする各税目の納期限までに申請が必要です。	収税課 (☎内線 202・205)
5	固定資産税・都市計画税の軽減など	中小事業者などが所有する償却資産・事業用家屋に係る固定資産税及び都市計画税について、令和 3 年度分に限り事業収入の減少割合に応じて軽減します。 令和 2 年 2 月から 10 月までの任意の連続する 3 カ月間の売上高が、前年の同時期と比べて ・ 30%以上 50%未満減少している者…軽減率 1/2 ・ 50%以上減少している者…全額軽減 認定経営革新等支援機関など（税理士・会計士など）の確認を受けて、令和 3 年 1 月に申告してください。詳細はホームページをご覧ください。	税務課 家屋係 (☎内線 252・250)
6	国民年金保険料の減免など	収入が減少している人は国民年金保険料の免除の申請ができます。ただし減免判定は、日本年金機構の審査の結果次第となります。詳細は日本年金機構のホームページをご覧ください。	ねんきん加入者ダイヤル (☎0570-003-004) 保険医療課 (☎内線 720)
7	市営・改良住宅などの家賃の支払い相談	収入が著しく減少したなどの事情により、一時的に家賃の支払いが困難な場合は相談ください。	建築課 住宅係 (☎内線 316)

パブリックコメントを募集



本市では、令和3年度から始まる次の計画を策定しています。
計画案がまとまりましたので、策定にあたりみなさんの意見を募集します。

天理市高齢者福祉計画・第8期介護保険事業計画

案件 天理市高齢者福祉計画・第8期介護保険事業計画（案）

募集期間 令和2年12月21日（月）～令和3年1月20日（水）（必着）

公表方法 介護福祉課（市役所1階）、福祉政策課（市役所2階）市立公民館、市立図書館、市立メディカルセンター（2階 まちかど相談室）、各地域包括支援センター、市ホームページでの閲覧

対象 市内在住・在勤・在学の個人、市内に事務所などを有する個人及び法人その他の団体、市税納税義務者及びパブリックコメント手続きに係る施策などに利害関係を有する個人及び法人その他の団体

提出方法 意見提出用紙（市ホームページからダウンロードもしくは任意の様式）に、計画の名称・住所・氏名・電話番号・ご意見を明記し、持参、郵送（〒632-8555 天理市川原城町 605）、FAX またはメールで介護福祉課に提出。電話によるご意見の受付はできません。

☆ご意見は概ね400字以内でお願いします

意見等の公表 寄せられたご意見には、その概要とそれに対する市の考え方を公表します。個々のご意見に対し、直接個別の回答はいたしません。

提出先・問合わせ

介護福祉課

☎内線 742・750 / FAX63-6641

✉kaigo@city.tenri.nara.jp



令和3年度

入札参加資格審査申請書（指名願）の受付

物品購入等入札参加資格審査申請書（指名願）

市内業者・市外業者とも追加受付
受付期間 2月1日（月）～15日（月）
（土・日曜日及び祝日を除く）

建設工事等入札参加資格審査申請書（指名願）

「建設工事」「測量・建設コンサルタント」
「建設工事関係の物品・工所用資材等」
市内業者：追加受付、市外業者：通常受付
受付期間 2月1日（月）～26日（金）
（土・日曜日及び祝日を除く）

共通

新型コロナウイルス対策のため、申請書類の提出は、市内・市外業者を問わず、原則郵送でお願いします（持参不可）

問合わせ 入札審査室（☎内線 338・332）、上下水道局 総務経営課（☎内線 805）

☆市役所・上下水道局の両方に申請する場合は、上記担当窓口それぞれ申請書を提出してください

☆提出要領は窓口配布のほか、各ホームページからダウンロードできます

☆郵送方法は問いません（宅配可）

奈良県代表チームが決定！ eスポーツの代表選手権がダンマチで開催

eスポーツの奈良県代表を決める「全国都道府県対抗eスポーツ選手権 2020 KAGOSHIMA eFootball ウイニングイレブン 奈良県代表決定戦 Presented by ツキエス」が、天理駅南団体待合所（ダンマチ）にて11月3日に開催されました。

開催に先立ち、10月22日には主催の奈良eスポーツ協議会の西崎圭介代表、共催の株式会社ツキエスの坂本武洋社長、後援の奈良クラブの選手などが並河市長を表敬訪問しました。

子どもから高齢者まで楽しめるeスポーツ。共催の老舗引手メーカーの株式会社ツキエスの坂本社長は「新しいスポーツ競技を広め、若い人に繋いでいきたい思いで、共催として参加しました」と語り、並河市長は「リアル（現実）とバーチャル（仮想空間）を合わせたものが今後も増えてくるので、市全体で盛り上げていけたら嬉しい」と話しました。

優勝チームは公式の“奈良県代表”として関西大会への出場権を獲得できるとあって、当日の会場は大盛り上がり。みなさんの技術がとても高く、チームプレーでゴールが決まった時などは拍手が沸き起こっていました。

激戦を制し、今大会は「ゴリゴリせんとかん」チームが奈良県代表の切符を手に入れました！



司会進行
ゲーム解説
プロゲーマー
GENKI
モリタさん
(奈良県出身)



光の祭典2020 開催中！\今月の表紙にも掲載／

天理市商工会内 光の祭典実行委員会事務局 (☎62-1945)

県下最大級のイルミネーションイベント「光の祭典2020」が12月6日より開催中です。

天理の冬の風物詩として定着した同イベント、今年は今までとは異なった演出もありますので、ぜひご覧ください。

☆観覧の際は新型コロナウイルス感染症対策として、マスクの着用及び周囲との距離の確保をお願いします。

また会場内の矢印に沿った一方通行にご協力ください

開催期間 1月16日(土)まで

点灯時間 17時～22時

開催場所 田井庄池公園(天理駅西側)

動画公開

点灯式の模様や地元企業協賛の抽選会へのはがきでの応募方法などを動画で公開しています。詳細は下記のURLかQRコードを参照ください
(HP <https://www.youtube.com/watch?v=fGiqsPGLaFM>)

YouTubeは
QRコードから！



アーティスト・イン・レジデンスモデル事業 2020 成果展

本市では、2021 年度の「なら歴史芸術文化村」開村を見据え、国内外からアーティストを招聘し、一定期間滞在しながら制作を行なう活動を支援するプログラム「アーティスト・イン・レジデンスモデル事業」を、2018 年度から行なっています。

今年度は、昨年 10 月より京都を拠点に活動する村上美樹さんを招聘し、天理駅前にあるモリノゲストハウスに滞在しながら日々市内のリサーチを行なっていただきました。その集大成として、下記日程で成果展を開催します。

本成果展は、Art-Space TARN という現実のギャラリーにおいて開催すると同時に、360 度カメラにより撮影した画像を使い、オンライン上で展覧会を公開するという新しい取組みを行ないます。

成果展名

オブジェクトの声を聞く旅に出ること

日程

1月9日(土)～31日(日) 10時～17時

アーティストトーク 1月10日(日)

※オンラインで同時配信

☆Art-Space TARN は火・水曜日休廊

場所 Art-Space TARN / 天理駅前地下通路
掲示板 / 旧養徳社ショーウィンドウ

作家 村上美樹

費用 入場無料

☆今後の新型コロナウイルス感染症の状況などにより、内容を変更する場合があります

☆最新情報は Art-Space TARN のホームページを確認ください

問い合わせ

 <https://tenri-tarn.tumblr.com/>



俳優の加藤雅也さんが写真撮影

天理市を舞台に撮影された映画「二階堂家物語」で主演を演じた俳優の加藤雅也さんが、今後開催予定の Art-Space TARN 写真展で展示する写真撮影のため、11 月 14 日～16 日、市内各所を巡り写真撮影を行ないました。

展示会場である Art-Space TARN にも足を運ばれ、作品をいかに魅せるかなどスペースの有効活用のアドバイスを語る加藤さんの姿には、芸術の世界で生きる俳優としての感性とプロ意識の高さを感じました。加藤さんの個展開催、心待ちにしています。



教育表彰伝達式

教育総務課(☎内線 525)



(敬称略・順不同)

部員一同一致協力して、各大会で優秀な成績を収められました

北中学校

・ソフトテニス男子団体の部

団体の部

・青木大流 (北中学校)

水泳

・萩原彪河 (北中学校)

陸上競技

中学生

本年度各大会などで優秀な成績を収められました

個人の部

奈良税務署からのお知らせ

奈良税務署(☎0742-26-1201)

スマートフォンを利用した 確定申告説明会



令和2年分の確定申告を初めてスマートフォンで申告しようとする人向けに説明会を開催します。

日時 1月25日(月)10時～12時

場所 市役所5階 533会議室

定員 24人(先着順)

申込み 1月4日(月)以降に、税務署または市役所税務課の窓口で申込書を入手するか、奈良納税協会ホームページ(<https://www.nk-net.co.jp/nara/>)から申込書をダウンロードし、税務署へ郵送して申込み

☆受講が決定した人には、後日、税務署より受付時間などを連絡します

税務署の確定申告会場

開設期間 2月16日(火)～3月15日(月)
8時30分～16時(閉庁日を除く)

休日の開庁日 2月21・28日の日曜日

☆休日の開庁日は、確定申告書用紙の配付、申告相談及び確定申告書の收受のみを行いません

☆混雑緩和のため、入場には「入場整理券」が必要です

☆「入場整理券」の配付状況に応じて早めに相談受付を終了する場合があります

☆来場する際は、マスクの着用をお願いします

☆会場内に筆記用具などは用意していませんので、ボールペンや計算器具などを持参ください

☆本年度は奈良県立図書情報館での確定申告期前の事前相談会場を開設していません

☆還付申告については、2月15日(月)以前でも、郵送・e-Tax などにより税務署へ提出することができます

☆マイナンバーカード及びICカードリーダー又はマイナンバー対応のスマートフォンをお持ちの人もしくはID・パスワード方式で届出済みの人は、自宅のパソコンやスマートフォンからe-Taxで確定申告書の送信ができます

☆ID・パスワードの発行を希望する人は、運転免許証などの顔写真付きの本人確認書類をお持ちの上、1月25日(月)に市役所5階533会議室で開催されるスマホ確定申告操作説明会会場またはお近くの税務署へお越しください

人権啓発ポスターと 標語を募集

対象 県内在住・在勤・在学の小学生以上
内容 あらゆる人権問題の解決にむけた取組や人権尊重の重要性を訴え、人権意識の高揚を図るもの

様式

- ・ポスター…画用紙四つ切、画材は自由
- ・標語…規格指定なし
- ☆作品に住所、氏名、年齢（学生は学校名、学年）、電話番号、作成意図や背景を明記してください
- 申込み** 市立学校児童生徒は、4月15日（木）までに学校へ提出してください
- ☆市立以外の学校児童生徒及び一般の人は、4月23日（金）までに県人権施策課へ提出（〒630-8501 奈良市登大路町30 / ☎0742-27-8719 / FAX0742-27-8721）
- ☆優秀作品は令和3年度に県作成の啓発資料・広報紙への掲載、また応募作品は、市役所1階ロビーに展示
- 問い合わせ** 人権センター（☎65-0130）

託児可能(要予約)

第9回 しごとや暮らしの悩み相談会

日時 1月27日（水）～28日（木）
10時～16時

場所

市役所地下 市しごとセンター及びその周辺

内容

- ・社会に出て働きたい
- ・仕事をしたいが、自信がない
- ・子どもがひきこもっている
- ・生活に不安がある
- ・福祉に関わる仕事がしたい
- ・子育て中だが仕事がしたい（保育所は？）
- ・会社を定年退職したが、まだまだ働きたい
- ・ハンディキャップがあるが、仕事がしたい
- ・どんな仕事があるか調べたい
- ・大学や高校を中退した
- ・相談できる人がいない など

費用 無料

申込み 不要

問い合わせ 子ども・若者支援てんりネットワーク事務局（教育総合センター内）（☎63-0316）

青少年健全育成推進運動 ポスター・標語の受賞作品

教育総合センター（☎63-0316）

応募総数 534 点の中からつぎのとおり受賞作品が選ばれました。なお、受賞作品は今後の啓発活動に活用させていただきます。

ポスター



市長賞

南中学校1年 林美緒さん



会長賞

朝和小学校2年 田淵海斗さん

標語

市議会議長賞 天理小学校5年 松山常喜さん
あいさつは 心を開く 合言葉

教育長賞 北中学校1年 吉村綾夏さん
考えて ちゃんと気付こう 言葉の重み

あらゆる相談お受けします



出張相談ブース

- ・若者総合相談窓口「夢てんり」
- ・若者サポートステーションやまと
- ・ハローワーク
- ・県女性の再就職準備相談窓口
- ・県福祉人材センター
- ・県シルバー人材センター
- ・民生児童委員（28日（木）のみ）
- ・市役所関係各課

特別職の報酬などの状況

(令和2年4月1日現在)

区分	給料	報酬	期末手当	退職手当
給料月額など	市長862,000円	議長645,000円	市長 (31年度支給割合)	(算定方式) (支給時期)
	副市長735,000円	副議長558,000円	副市長 34ヵ月分	市長 給料月額×100分の50×在職月数 任期満了・退職時
		議員520,000円	議長 (31年度支給割合)	副市長 給料月額×100分の35×在職月数 任期満了・退職時
			副議長 議員 34ヵ月分	

職員数の状況

1 部門別職員数の状況と主な増減理由

(各年4月1日現在) (単位 人)

部門	区分	職員数		対前年増減数	主な増減理由
		31年	令和2年		
一般行政部門	議会	6	6	0	
	総務	117	116	△1	業務の見直しによる減
	税務	28	28	0	
	民生	132	134	2	業務の見直しによる増
	衛生	38	38	0	
	労働	0	0	0	
	農林水産	16	13	△3	業務の見直しによる減
	商工	7	7	0	
	土木	49	49	0	
小計	393	391	△2		
教育部門		94	94	0	
普通会計合計		487	485	△2	
会計部門 公営企業等	水道	24	25	1	業務の見直しによる増
	下水道	13	13	0	
	その他	30	30	0	
	小計	67	68	1	
合計		554	553	△1	
		[680]	[680]	[0]	

2 年齢別職員構成の状況

(令和2年4月1日現在)

区分	職員数
20歳未満	0人
20歳～23歳	13人
24歳～27歳	61人
28歳～31歳	75人
32歳～35歳	70人
36歳～39歳	76人
40歳～43歳	55人
44歳～47歳	46人
48歳～51歳	33人
52歳～55歳	56人
56歳～59歳	51人
60歳以上	17人
計	553人

- 注) 1. 職員数は一般職に属する職員数であり、地方公務員の身分を保有する休職者、育児休業者などを含み、会計年度任用職員を除きます
2. []内は、条例定数の合計です

3 職員数の推移

(各年4月1日現在) (単位 人)

区分	27年度	28年度	29年度	30年度	31年度	令和2年度	過去5年間の増減数
一般行政	職員数	411	412	410	414	393	391
	増減	9	1	△2	4	△21	△2
教育	職員数	103	101	100	93	94	94
	増減	△18	△2	△1	△7	1	0
公営企業 会計等	職員数	68	69	67	68	67	68
	増減	△2	1	△2	1	△1	1
計	職員数	582	582	577	575	554	553
	増減	△11	0	△5	△2	△21	△1

注) 各年の増減数は、対前年比の増減数を表しています

(参考) 第2号会計年度任用職員数の推移

(各年4月1日現在) (単位 人)

区分	27年度	28年度	29年度	30年度	31年度	令和2年度
第2号 会計年度 任用職員	258	280	285	275	274	253

注) 平成31年度までは、臨時職員及び嘱託職員の合計人数を記載しています

職員の給与
などを
公表します

市職員の給与などについて広く市民のみなさんに知っていただくため、つぎのとおり公表します。

人事課(☎内線 451)

総括

1 人件費の状況(普通会計決算)

(単位 千円)

区分	住民基本台帳人口 (令和2年1月1日)	歳出額(A)	実質収支	人件費(B)	人件費率(参考) 30年度の 人件費率(B/A)
31年度	64,895人	24,574,355	1,174,416	5,025,033	20.5%

- 注) 1. 平成31年度の歳出額に対する人件費の割合です
人件費には、特別職などに支給される給料、報酬なども含んでいます
2. 「普通会計」とは、国民健康保険「特別会計」などを除いた会計です

2 職員給与費の状況(普通会計決算)

(単位 千円)

区分	職員数(A)	給与費				一人当たり 給与費(B/A)
		給料	職員手当	期末・勤務手当	計(B)	
31年度	487人	1,730,167	364,608	755,641	2,850,416	5,853

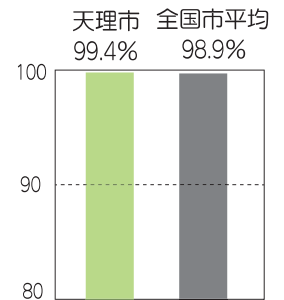
- 注) 1. 職員手当には退職手当を含みません
2. 職員数は、平成31年4月1日現在の正規職員の人数です

(参考) (単位 千円)

平成30年度類似団体平均 一人当たり給与費
6,170

3 ラスパイレス指数の状況

(平成31年4月1日現在)



注) ラスパイレス指数とは、国家公務員の給料水準を100とした場合の地方公務員の給料水準を示す指数

職員の平均給与月額、初任給などの状況

1 職員の平均年齢、平均給料月額及び平均給与月額の状況

(令和2年4月1日現在)

①一般行政職

区分	平均年齢	平均給料月額	平均給与月額
天理市	40.7歳	309,300円	356,304円

②教育職

区分	平均年齢	平均給料月額	平均給与月額
天理市	39.4歳	323,900円	354,300円

2 職員の初任給の状況

(令和2年4月1日現在)

区分		天理市	国
一般行政職	大学卒	182,200円	182,200円
	高校卒	150,600円	150,600円
教育職	大学卒	181,300円	-
	短大卒	175,800円	-

- 注) 1. 「平均給料月額」とは、令和2年4月1日における各職種ごとの職員の基本給です
2. 「平均給与月額」とは、令和2年4月1日における給料月額と職員手当(扶養手当、住居手当、地域手当、管理職手当)の合計額の平均です

3 職員の経験年数別・学歴別平均給料月額の状況

(令和2年4月1日現在)

区分		経験年数5年以上10年未満	経験年数10年以上15年未満	経験年数15年以上20年未満
一般行政職	大学卒	240,516円	287,900円	333,400円
	高校卒	-	291,700円	-
教育職	大学卒	282,757円	320,957円	365,600円
	短大卒	238,750円	303,233円	323,833円

注) 経験年数とは、卒業後直ちに採用され引き続き勤務している場合の採用後の年数です

高齢者「食」の 自立支援事業説明会

福祉政策課 (☎内線 745)



本市では、食事の準備や調理が困難なひとり暮らしの高齢者などに、定期的に食事を提供すると共に安否確認などを行ない、食生活の自立支援と健康の増進を図っています。

次年度にむけて事業者を募集するにあたり、事業説明会をつぎのとおり行ないます。

日時 1月15日(金) 15時～

場所 市役所1階 131会議室

養護・特別養護老人ホーム ふるさと園正規職員募集



市社会福祉事業団職員採用試験を行ないます。

職種・採用予定人員及び受験資格(正規介護職)

昭和51年4月2日以降に生まれた人で、介護福祉士資格取得者で、普通自動車運転免許取得者2人

試験日・場所

2月20日(土) 文化センター4階 会議室及び視聴覚室

試験内容 小論文・面接

受付期間 1月12日(火)～2月15日(月)

申込み

2月15日(月)までに養護・特別養護老人ホームふるさと園事務所(天理市遠田町473番地)

☆郵送による受付は行ないません

問合わせ

養護・特別養護老人ホームふるさと園 (☎ <http://tenrifurusatoen.or.jp/index.htm>)、市社会福祉事業団事務局 (☎67-0161)

手と手と コラム

第20回目となる「手と手とコラム」。
今月は「お正月」に関する手話をお伝えします。

お正月

両手人差指を左右から引き寄せて上下に置き、
左手の親指と4指の間に右手2指の輪(お金)を入れる

① 凧、凧あげ(をまひ)

左手掌に右手人差指の指先を向け、同時に前後する

右手を握り、斜め上へ向けて前後させる

お正月に関する手話です。

最初の手話は「お年玉」です。

「お正月」の手話をした後で、左手の親指とそれ以外の指の間(財布や袋のような形)にお金を表した右手を入れます。

その下は「凧」「凧上げ」の手話です。こちらは2つの手話がありますが、どちらでもかまいません。①の手話をする時は、左手が「凧」になるので、右手を前後に動かす時には、左手も同じ動きで連動させます。



出典：全日本ろうあ連盟発行
「わたしたちの手話 学習辞典Ⅰ」

天理市国民健康保険に加入しているみなさんへ（40～74歳の人）

特定健診の受診期限は1月末です

～自覚症状がない血管の傷みの兆候を確認するため、毎年健診を受診しましょう～

受診するためには、特定健康診査受診券（セット券）が必ず必要です。紛失した人は再発行できますので、保険医療課まで連絡ください。

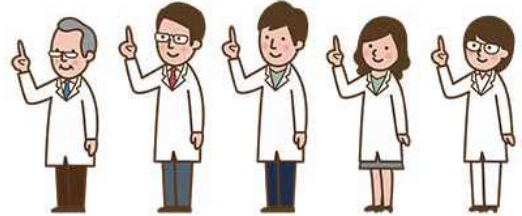
- 健診実施期間**
- ①市内委託医療機関 1月31日（日）まで
☆1月31日は日曜日です。受診の際はご注意ください
 - ②集団ミニドック 下表参照

費用 500円

健診場所 ①、②のいずれかを選んでください

①市内の委託医療機関（市外の医療機関は県医師会ホームページを参照ください）

☆予約が必要な医療機関もあります。令和2年5月末に受診券と一緒に送付した「受診の手引き」も確認ください



市内の委託医療機関

井上医院・いのうえ内科クリニック・岩井メディカルクリニック・奥村クリニック・おのざき整形外科・鹿子木診療所・くらもと胃腸科医院・クリニックせんざい・小林クリニック・ささきクリニック・白濱医院・高宮病院・寺西医院・市立メディカルセンター・友永循環器医院・張田耳鼻咽喉科・ふくしまクリニック・松山医院・みないち循環器内科外科・宮城医院・山辺高原奥田診療所・よしこクリニック（50音順） 令和2年12月現在

②集団ミニドック 特定健診（必須）とがん検診を一緒に受診できます。保険医療課に事前申込みが必要です。

場 所	日 程	健（検）診種別	自己負担金
保健センター	1月12日(火) 1月24日(日) 2月9日(火)	特定健診（必須）	500円
		☆大腸がん検診	500円
		☆胃部検診	1,000円(70歳以上500円)
		☆胸部検診	500円
		☆前立腺マーカー検査 (男性希望者のみ)	500円

受付時間 8時30分～10時30分（申込時に15分ごとの受付時間枠から選択してください）

☆胸部検診は、喫煙などのリスクにより喀痰検査を実施することがあります。（別途500円必要）

申込み・問い合わせ 保険医療課 健診専用ダイヤル（☎63-9255）

天理市広報「町から町へ」の配送先及び部数の変更などについて

秘書広報課広報室（☎内線436）

配送先及び部数などに変更が生じた場合、秘書広報課広報室に連絡してください。

なお、手続きの締切日を毎月10日（10日が土日祝日となる場合は、翌開庁日となります）としています。10日以降に連絡があった場合は、翌々月からの変更となります。この手続きは、メールでも行なうことができます。詳細は、ホームページ「秘書広報課広報室」を検索してください。（例：1月12日→2月号から変更可能 1月13日→3月号から変更可能）



QRコードからも詳細を確認できます→



健犬 すたこら侍

みんなの保健

毎月10日は、「天理市健康づくりの日」

2月の行事予定

◆申込み・問い合わせ 健康推進課<保健センター> ☎63-9276

- ★新型コロナウイルス感染状況により変更の可能性がありますので、詳細は市ホームページをご確認ください
- ★警報発令時、1歳9カ月児健診・3歳6カ月児健診を中止します
(午前健診：午前8時の時点/午後健診：正午の時点)

乳幼児健康診査 大切なお知らせ

4カ月児健診・10カ月児健診・1歳9カ月児健診・3歳6カ月児健診は、新型コロナウイルス感染拡大防止のため、健診方法を変更しています。

健診	健診方法
4カ月児健診	生後4カ月～6カ月の間に医療機関で個別健診 (令和3年4月以降の健診は検討中) ☆令和2年7月生まれ以降の人は、出生届出時に案内しています
10カ月児健診	令和2年度(令和3年3月末まで)内の健診は中止 (令和3年4月以降の健診は検討中)
1歳9カ月児健診	保健センターで実施(予約制)(令和3年4月以降の健診は検討中) ☆対象の人から順次、健診の案内、歯科健診(個別健診)の案内を個別通知します
◎2歳児歯科健診	対象となる2歳6カ月頃に受診券はがきを送付します
3歳6カ月児健診	保健センターで実施(予約制)(令和3年4月以降の健診は検討中) ☆対象の人から順次、健診の案内、歯科健診(個別健診)の案内を個別通知します

☆対象者には大変ご迷惑をおかけしますが、ご理解とご協力をお願いします。また、本来の月齢から遅れての個別通知となりますので、ご了承ください

のびのび相談(乳幼児の発達相談)

内容 言葉が遅い、他の子どもとうまく遊べないなど、子育ての悩みに発達相談員が相談に応じます

相談日 申込予約制(電話で予約してください)

対象 乳幼児とその保護者

乳幼児相談

内容 ・身体測定
・子育てに関する相談、栄養相談

相談日 申込予約制(電話で予約してください)

対象 乳幼児とその保護者

持ち物 母子手帳、バスタオル

天理市ドゥーラによる親子サロン(*ママにこ*)

日時 2月5・12・19・26日(金)13時～16時

場所 はぐ～る 対象 産後6カ月までの母子

内容 ママ同士の交流を支援し、子育てや家事の工夫を伝えます

☆新型コロナウイルス感染拡大防止のため、予約制及び時間入替え制で実施します。事前に健康推進課に予約の電話をお願いします

成人保健 がん検診(要事前予約)

新型コロナウイルス感染拡大状況によっては、がん検診を中止する場合があります。申込み後に中止が決定した場合は、個別通知させていただきます。

胃・胸部(結核・肺がん)・大腸がん・セット検診

日時・場所 2月4日(木)・16日(火)保健センター ☆受付時間 8時45分～10時30分

レディースセット検診(原則下記5つのがん検診をセットで受診できる人が対象。40歳未満は子宮頸がんのみ)

内容 胃・胸部(結核・肺がん)・大腸がん・乳がん・子宮頸がん

日時・場所 2月24日(水)保健センター ☆受付時間 8時45分～11時

共通

検診種別 <年度末年齢>

胃・胸部(結核・肺がん)・大腸がん・乳がん★: 40歳以上 子宮頸がん★: 20歳以上

★令和元年度に乳がん検診及び子宮頸がん検診を受診した人は受診できませんのでご了承ください

費用 胃検診 1,000円、胸部検診 500円、かくたん検査(希望者のみ)500円、大腸がん検診 500円
乳がん検診 1,500円、子宮頸がん検診 1,000円

(70歳以上の人は各500円・生活保護受給者は無料、無料クーポン券を持っている人は持参ください)

注意事項 ・胃がん ※次の項目に該当する人は受診できません

胃腸の疾患で治療中の人・胃の不快感などの症状がある人・胃の全摘手術を受けた人・バリウムの服用に対してアレルギー反応のある人・杖を使用するなど自分の力で立って姿勢を保持することが難しい人・過去にバリウムで誤嚥(誤って気管に入ってしまうこと)したことがある人・体重が135kg以上の人(検査機器の都合上)

なお、胃腸の手術をした人は、術後1年以上経過し、主治医の経過観察が終了している人のみ受診できます。便秘の人はバリウムが排泄されにくいので、便秘を解消してから受診してください。

・大腸がん 大腸がん検診のみを申込みの人も、検体提出時に併せて問診を行ないますので必ず本人がお越しください。大腸がん検診を申込みの人で月経中の人は相談ください。(月経血か消化管出血かの区別がつかないため)

・乳がん 卒乳後6カ月経過しないと受診できません。

☆令和元年度より、年度末年齢40歳以上の人を対象となりました

・子宮頸がん 月経中は受診できません



母子健康手帳の交付 (要事前予約)

母子健康手帳は、妊娠初期から妊婦さんと赤ちゃんの成長を一貫して記録するものです。妊娠がわかれば、なるべく早い時期に保健センターへ届け出てください。その際に母子健康手帳を交付します。

新型コロナウイルス感染拡大防止のため、予約なしの来所の場合、別室や車などでお待ちいただく可能性があります。できる限り一人で来所ください。

受付時間 9時30分、10時30分、11時30分(要相談)、13時、14時、15時、16時

☆妊娠届と同時に妊娠時面接を行なうため、所要時間は30分ほどです。また、上記の時間に来所できない人は問い合わせください

交付場所 はぐ～る

持ち物 ①マイナンバーカードあるいはマイナンバー通知カードと公的な写真付き身分証明書②妊娠届③妊娠届アンケート1④妊娠届アンケート2

☆滞在時間の短縮のため、②～④は市ホームページよりダウンロードし、事前に記入して持参していただきますようご協力をお願いします。印刷環境がない人は予約時に申し出ください

☆印鑑や妊娠証明書は不要です

※天理市休日応急診療所については5ページをご覧ください

健康推進課からのお知らせ

健康推進課 (☎内線 777)

個別がん検診・各種検診の受診はお早めに

大腸がん・肝炎ウイルス検診…1月30日(土)まで
 骨粗しょう症・乳がん・子宮頸がん検診…2月27日(土)まで
 ☆詳細は下記をご覧ください

大腸がん検診・肝炎ウイルス検診(医療機関受診)の実施期間が迫っています

期間 1月30日(土)まで
対象 40歳以上の人(令和3年3月31日時点)
受診方法 指定医療機関に保険証などを持参のうえ受診

大腸がん検診

内容 検便(2日法)による便潜血反応検査
 ☆検便提出期限 1月30日(土)まで
費用 40~69歳 1,000円、70歳以上 500円(生活保護受給者は無料)

肝炎ウイルス検診

内容 血液検査
 ☆原則、過去に当該肝炎ウイルス検診を受けたことのある人は対象外
費用 700~1,700円(節目年齢対象者・生活保護受給者は無料)
 ☆特定健診と同時に受けた場合や、B型もしくはC型肝炎ウイルス検査のみで受診した場合など料金が変わります
 ☆指定医療機関については、健康推進課まで問合わせください



がん検診無料クーポン券の受診期限が近づいています

受診期限

子宮頸がん・乳がん検診 2月27日(土)

対象年齢

- ・子宮頸がん検診…平成11年4月2日~平成12年4月1日生
- ・乳がん検診…昭和54年4月2日~昭和55年4月1日生

対象者には令和2年5月末頃に無料クーポン券を郵送済みです。今年度、無料クーポン券を使わないで受診した人は、費用の払戻しができる場合がありますので、3月31日(水)までに健康推進課で手続きをしてください。

☆市の検診以外は払戻しの対象にはなりませんのでご注意ください

受診はお早めに!!



骨粗しょう症検診

5年に1回の検診

対象 40、45、50、55、60、65歳の女性(令和3年3月31日時点)
場所 市立メディカルセンター・ささきクリニック・宮城医院・高宮病院
申込み 各医療機関へ問合わせください
内容 問診、骨密度の測定検査(腰・股関節) ☆受診10日前までにバリウム検査を受けた人は受診できません
費用 2,000円(生活保護受給者は無料)
期間 2月27日(土)まで



天理消防署からのお知らせ



＼このような時は /
いち早く救急車を呼びましょう

天理消防署 救急課 (☎62-3322)

本格的に寒い時期となりました。寒い時期は高齢者にとって、病気や事故が多発しやすい時期です。

高齢者は、体調に異変を感じていなくても若者と比べ身体機能が低下しており、風邪やわずかな食欲不振が病気の引き金となります。特に肺炎を引起しやすく、新型コロナウイルスやインフルエンザ感染症が蔓延している中で、重症化になるおそれがあります。

また、寒い時期は夏場と違い喉が渇きづらく、水分摂取が少なくなり、脱水を起こしやすい環境になります。寒くなることで血管が細くなり、水分が不足し血管が詰まりやすくなることで、狭心症、心筋梗塞、脳卒中などを発症する可能性が高くなります。少しでも異常を感じたら、直ちに救急車を呼びましょう。

また、高齢者の不慮の事故死で3番目に多いのが「不慮の溺死及び溺水」であり、その7割が風呂場で発生しています。

寒くなると、脱衣所や浴室の室温とお湯との温度差が大きく、血圧や脈拍数が上下し、心臓や血管に負担を与えます。さらに、飲酒後に入浴すると、血圧の上下差が大きくなり、意識障害をきたす危険性が高まります。

そのため、「脱衣所や浴室を温めておく」、「飲酒後の入浴は避ける」、「同居者がいれば入浴前に一声掛ける」などの工夫をしましょう。

また、同居者は入浴している高齢者の動向に注意し、異常を感じたら、直ちに救急車を呼びましょう。



予防接種を受けましょう

健康推進課 (☎内線 777)

令和2年度の予防接種対象者で、まだ接種をしていない人は予防接種を受けましょう。

接種期間 3月31日(水)まで

費用 MR(麻しん・風しん)・DT(ジフテリア・破傷風)は無料

高齢者肺炎球菌ワクチンは2,500円

☆3月31日(水)を過ぎると全額自己負担になります

予防接種名		対象年齢
MR(麻しん・風しん) 2種混合	第2期	平成26年4月2日～平成27年4月1日生
DT(ジフテリア・破傷風) 2種混合	第2期	11歳以上13歳未満
高齢者肺炎球菌ワクチン ☆60～64歳で、心臓・腎臓・呼吸器・免疫機能などに障害があり、日常生活に著しく支障をきたす人(医師の証明書が必要です) ☆今までに肺炎球菌ワクチンを接種したことがある人は対象外		65歳 昭和30年4月2日～昭和31年4月1日生
		70歳 昭和25年4月2日～昭和26年4月1日生
		75歳 昭和20年4月2日～昭和21年4月1日生
		80歳 昭和15年4月2日～昭和16年4月1日生
		85歳 昭和10年4月2日～昭和11年4月1日生
		90歳 昭和5年4月2日～昭和6年4月1日生
		95歳 大正14年4月2日～大正15年4月1日生
	100歳 大正9年4月2日～大正10年4月1日生	

〈大切なお知らせ〉

新型コロナウイルス感染症対策を徹底した上で、施設の使用制限を段階的に緩和しています。しかし、今後感染拡大のリスクが高まった場合には、案内するイベントや教室などが中止または延期になる可能性がありますので、あらかじめご理解ください。(紙面の情報は12月14日現在のものです)

必ず事前に各問い合わせ先や市ホームページなどで実施について確認してください。

市ホームページはこちら→



イベント・講座

市消防出初式

新春恒例の消防出初式を次のとおり開催します。本年は新型コロナウイルス感染症防止のため、市民会館にて屋内式典のみの開催とし、消防団員の表彰を行いません。

◇日時 1月12日(火) 10時～11時

◇場所 市民会館 やまのべホール

◆問い合わせ 防災安全課
(☎内線4009)

☆詳しくは市ホームページをご覧ください

キャリアアップセミナーⅢ 「コミュニケーションUp! 〜イキイキ笑顔で好感度〜」

◇日時 1月20日(水) 10時～12時

◇場所 文化センター 1階 展示ホール

◇内容 より良い人間関係を築くため、具体的な表情筋&笑顔トレーニングを通して、挨拶や表情などの印象度をアップさせます

◇講師 上田真弓さん
(表情筋セラピスト スマイルアドバイザー)

天理安全ニュース

天理警察署 (☎62-0110)



110番の適切な利用

警察では毎年1月10日を「110番の日」と定め、110番通報の適切な利用を呼びかけています。

110番通報の6つのポイント

まず落ち着いて整理してください

- ①何がありましたか
- ②どこでありましたか
- ③いつごろですか
- ④犯人の特徴は
- ⑤今どうなっていますか
- ⑥あなたの住所、名前、電話番号(携帯番号)

不要・不急の110番通報の抑制

～使い分けよう。2つの110番～

110番は、事件・事故などの通報に使用する緊急ダイヤルです。相談ごとなどは、警察相談ダイヤル「#9110」を活用してください。事件・事故発生時に110番がスムーズにつながるようにみなさんのご協力をお願いします。

効果抜群！家族を守る防犯電話

県内でも後を絶たない特殊詐欺。オレオレ詐欺や還付金詐欺、キャッシュカードを取りに来る手口など、犯人はあの手この手で言葉巧みに高齢者をだまそうとしてきます。

被害を予防するためには、着信時に相手に警告メッセージを発生、通話内容を自動録音するなどの機能を有した防犯電話(迷惑電話防止機器)が非常に有効です。

(利用者の声)

- ・勧誘の電話がほとんどなくなった
- ・迷惑電話が減った
- ・かかってくる電話が安心してとれる
- ・迷惑なセールスの電話が減り、気分的に楽になった
- ・古い電話が新しくなり機能が充実している
- ・一人暮らしのおばにも勧めたら好評

家に鍵をかけるように、電話にも防犯対策をしましょう。

1月15日(金) 箏と中国二胡

出演 ことしきの会&呉延(ごえん)
 曲目 春の海、情熱大陸 他

～日本の箏と中国の二胡の音色をお楽しみください～

市役所1階ロビー 12時20分～50分
 問い合わせ 文化センター(☎63-5779/月・火曜日及び祝日は休館)

天理市立幼稚園・こども園 写真展

コロナ禍のなかでも
 元気いっぱい園生活を
 楽しんでいる幼稚園・
 こども園の子どもたち
 の遊びや活動の様子を
 写真で展示します。



展示期間中、市PTA協議会主催の「あ
 つまれ幼稚園ザムービー」も上映します。

日時 1月13日(水)～20日(水)
 8時～19時
 場所 天理駅南団体待合所
 費用 無料
 問い合わせ まなび推進課(☎内線540)

- ◇対象 市内在住・在勤の女性
- ◇定員 30人(先着順)
- ◇費用 無料
- ◇託児 生後6カ月～未就園児(無料、要予約、1月14日(木)までに申込み)、3人まで
- ◆申込み・問い合わせ 1月5日(火)より市民協働・女性活躍推進課(☎内線426)
- かがやきフェスタ
- ◇日時 2月7日(日)13時30分～15時45分/13時受付
- ◇場所 文化センター 3階文化ホール
- ◇内容 講演「落語で学ぶ男女共同

- 参画「笑って学ぶ女(ひと)と男(ひと)」
- ◇講師 創作落語家 はやおき亭貞九郎さん
- ・パネル展示(女性教育推進連絡協議会活動など)
- ◇定員 100人(先着順)
- ◇費用 参加無料
- ◇託児 生後6カ月～未就園児(無料・要予約、1月29日(金)までに申込み)、5人まで
- ◆申込み・問い合わせ 1月6日(水)から29日(金)までに電話またはFAXで市民協働・女性活躍推進課(☎内線426・427/FAX6215016)

特別講座 ～三角縁神獣鏡の観察～

- 精巧な複製品全点を間近で観察できる特別な公開です。
- ◇日時 2月11日(祝)10時～12時
- ◇場所 黒塚古墳展示館
- ◇内容 三角縁神獣鏡の解説と観察
- ◇講師 森下章司さん(大手前大学教授)
- ◇定員 15人(先着順)
- ◆申込み・問い合わせ 2月10日(水)までに文化財課(☎6515720)
- ☆当日は休館日のため、申込者以外は入館不可
- ☆新型コロナウイルス感染症対策のため、参加者は必ずマスクを持参ください

ボランティア・市民活動情報

せんざいPD

せんざいPDは、全国パーキンソン病友の会奈良県支部(会員数約120人)の交流会の準備・会報誌の発送・事務所で問い合わせの対応・講演会の受付などのお手伝いをしているボランティア団体です。人手が足りず、お手伝いをして頂ける人を募集しています。

パーキンソン病は、脳の黒質で作られる神経細胞のひとつ、ドーパミンが減少して起こる病気です。症状としては、振戦(ふるえ)、筋肉の固縮、動作の緩慢、姿勢保持障害の4大症状の他、立ちくらみや排尿障害、便秘などの障害があります。発症は60歳前後が多く、例外的に20代で発症する人もいます。

パーキンソン病友の会は、いつまでも動ける身体で、希望を持って生きるため、QOL(生活の質)の向上を目指しています。

交流会活動では、リハビリ教室・詩吟・カラー

セラピー・パソコンなどの各教室を開催(新型コロナウイルス感染症の心配が無くなるまでお休み中です)

また、奈良県支部では会報誌『まほろば』、せんざいPDでは「せんざい通信」を発行しています。

パーキンソン病の人には、同じ病気と向き合う仲間の励ましが、大きな力になります。友の会奈良県支部への入会者も募集中です。



問い合わせ

全国パーキンソン病友の会 奈良県支部事務所
 (天理市前裁町 116-1-112 / ☎62-0200 (月・水・金 14時～16時))または市民活動交流プラザ
 (☎68-2666 / FAX68-2665)

資源ごみ・燃やせないごみの収集

環境業務課(☎64-3911 / FAX64-4321)

1月は、環境クリーンセンターが1日(祝)から3日(日)まで休みのため、「資源ごみ、燃やせないごみ」の収集は、次のようになりますのでご注意ください。

1・3週コース

4日(月)～9日(土) / 18日(月)～23日(土)

2・4週コース

11日(祝)～16日(土) / 25日(月)～30日(土)

☆ごみカレンダーでも確認ください

また、粗大ごみ及び蛍光灯は、下記のリクエスト収集専用受付電話に申込みください。日程を調整後、収集に伺います。

リクエスト収集(粗大ごみ)電話番号

☎64-5600

☆年始は1月4日(月)9時より申込みを受付けます

1月のし尿収集予定

校区名	日程	校区名	日程
丹波市	8～14日	朝 和	19～21日
山の辺	8～13日	福 住	14～20日
前 栽	6～8日	2月のし尿収集予定	
井戸堂	19～20日	校区名	日程
二階堂	5～8日	櫟 本	1～4日
柳 本	21～26日	(☎64-1591 / FAX64-4321)	

くらし・環境

市税のお知らせ

2月1日(月)は市・県民税(4期分)の納期限です。

～納期限までに納付してください～

▽口座振替を利用のみなさんへ

市税を確実に引落しできるように、振替日(納期限の日)前に預貯金残高の確認をお願いします。残高不足などで振替ができなかった場合は、納付書を送付しますので金融機関などで納付してください(再振替はできませんのでご了承ください)。

納期限を過ぎて督促状を発送した後は、督促手数料や延滞金が発生します。

◆問い合わせ 収税課
(☎内線203・204)

市税・国民健康保険料の夜間納付相談

◇日時 1月21日(木)20時まで

▽固定資産税・市県民税・軽自動車税

◇場所 市役所2階 収税課

◆問い合わせ 収税課
(☎内線202・203)

▽国民健康保険料
◇場所 市役所1階 保険医療課

◇持ち物 印かん、旧保険証

マイナンバー夜間窓口

◇日時 1月21日(木)20時まで

◇場所 市役所1階 市民課

◇内容 マイナンバーカードに関する申請・交付などの受付

◆申込み・問い合わせ
事前予約制。市民課
(☎内線854・704)

令和2年度 下期第2回 初心者からのパソコン講座(6日間) 情報政策課(☎内線 232・233)

パソコンを持っていても操作が難しく困っている人など、初心者を対象とした講座です。
ゆっくり&マイペースでパソコンを楽しみませんか。

日時・内容

第1日目 2月1日(月)9時30分～12時

「パソコン入門」「ワードの入門」

～パソコンを楽しみましょう

第2日目 2月3日(水)9時30分～12時

「ワードで図形を楽しむ」

第3日目 2月8日(月)9時30分～12時

「エクセル入門」～住所録を作成しよう

第4日目 2月10日(水)9時30分～12時

「デジカメ写真の取込と編集」

第5日目 2月15日(月)9時30分～12時

「写真、イラストの挿入」～チラシを作成しよう

第6日目 2月17日(水)9時30分～12時

「インターネット入門」

☆開始時間の15分前までにはお越しください

場所 市役所5階 533会議室

対象 市内在住で、全日程受講できる人

定員 10人(申込み多数の場合は抽選)

☆マスクの着用をお願いします。また、体調不良(体温37.5℃以上、倦怠感があるなど)の時は欠席をお願いします

費用 無料(ただし、初回到6回分の教材費1,100円が必要)

持ち物 パソコン(Windows10・8.1のいずれかのOSを搭載していて、ワードとエクセル(Microsoft Office2010以降)が使える物)、マウス

☆持込みができない場合は、会場で貸出し(有料)できますが、パソコンの台数には制限があります(別途550円/回)

1月6日(水)～15日(金)に電話またはハガキで受付します。(電話申込みは平日8時30分～17時15分)

ハガキで申込みの際は、住所、氏名(ふりがな)、年齢、電話番号、パソコン持込みが可能な場合は、パソコンの種類(Windows10・8.1のいずれか)を明記の上、〒632-8555 天理市川原城町605番地 天理市役所 情報政策課まで申込みください。1月15日(金)必着

☆申込みした人には、受講の可否を抽選の上、後日郵送にて連絡します

☆提供いただいた個人情報は、本講座に必要な範囲でのみ利用します

新着

一般書

『木のストロー』

西口彩乃/著 (扶桑社)

間伐材を再利用してストローを作れないか…。住宅会社の若手女子社員の提案から開発が始まった。技術的困難、社内の猛反発を乗り越え、一年後、世界初のストローが生まれた。製品は短く間に、脱プラスチックの対策として注目を浴び、大手ホテル、G20会合で採用されるまでに、奇跡の開発物語。



- ・藤原定家『明月記』の世界 村井康彦
- ・あの場所の意外な起源 トラビス・エルボラフ [等]
- ・ブロークン・ブリテンに聞け プレイティみかこ
- ・女の子のお悩み動物園 ジェーン・スー
- ・あしなが蜂と暮らした夏 甲斐信枝
- ・「幸福のチョコレート」を探しにどこまでも 木野内美里
- ・飼いならずー世界を変えた10種の動物ー アリス・ロバーツ
- ・民藝と手仕事 暮らしの図鑑編集部・編
- ・とわの庭 小川 糸
- ・洪水 フィリップ・フォレスト

新着

児童書

『イルカと少年の歌 -海を守りたい-』

エリザベス・レアード/作、石谷 尚子/訳 (評論社)

少年フィン、ある日誤って海に落ちてしまいが、水の中になると、ふしぎな力がわき、いきいきと自由に泳げることに気づく。自分の母が、イルカの精の乙女だと知ったフィンは、イルカを救うため、「灯台仲間」の子どもたちと行動を起こす。高学年〜。



- ・まどのむこうのくだものなかに？ 荒井真紀絵
- ・たんじょうじどうしゃ 山本忠敬絵
- ・アンデルセンの夢の旅 マーヤ・カステリック絵
- ・あの湖のあの家におきたこと ブリッタ・テッケントラップ絵
- ・ふゆごもりのまえに ジャン・プレット絵
- ・世界の神話と英雄大図鑑 フィリップ・ウィルキンソン
- ・絵でさぐる音・光・宇宙 コリン・スチュアート
- ・納豆の本 全国納豆協同組合連合会・監
- ・インド神話 沖田瑞穂・編訳
- ・真夜中のパーティー フィリパ・ピアス

	1					
日	月	火	水	木	金	土
					①	②
③	④	5	6	7	8	9
10	⑪	⑫	13	14	15	16
17	⑱	19	20	21	⑳	23
24	㉔	26	27	28	29	30
31						

●は休館日(22日は館内整理日のため休館)

今月のイベント

子どもに対するおはなし会

1月10日(日)
文化センター3階 和室
各回10人(先着順、事前予約の人優先)
4歳~小1 10:30~11:00
小2~ 11:10~11:40
☆予約申込みは、当日までに、電話・FAX・来館にて申込みください

新型コロナウイルス感染症拡大防止対策について

当面の間、一部制限事項を設けて開館しています。変更となる場合がありますので、最新の情報及び詳細については、ホームページをご覧ください。電話で問合わせください。

開館時間 9時~17時

休館日 月曜日及び祝日、第4金曜日、年末年始(12月28日(月)~1月4日(月))

☆1月の移動図書館は中止します



▲図書館ホームページはこちら

市しごとセンター 就職面接会



市内の企業(2社程度)の就職面接会を開催します。

日時 1月22日(金) 13時~16時

場所 市役所 地下会議室

対象 お仕事探しをしている人(新規学校卒業予定者を除く)

費用 無料

持ち物 履歴書・ハローワーク紹介状

問合わせ 市しごとセンター内ハローワーク奈良(☎88-8609)

国有林モニター募集

- ◇期間 4月1日(木)~令和4年3月31日(木)まで
- ◇内容 国有林の事業運営などについてのアンケート回答やモニター会議への参加
- ◇対象 県内在住で、森林・林業及び国有林に関心のある成人
- ☆国会及び地方議会の議員、地方公共団体の長、常勤の国家公務員並びに平成30年度から令和2年度まで3年間連続して国有林モニターを務めた人を除く

- ◇応募締切日 2月1日(月)
- ◆問合わせ 近畿中国森林管理 総務企画部 企画調整課 林政推進係(☎06-6881-3401(直通))
- HP <https://www.riny.a.naff.go.jp/kinki/>
- ☆募集の詳細は、近畿中国森林管理ホームページを確認ください

野焼き(野外焼却)は一部の
例外を除き禁止です

「野焼き」(農地や空き地など野外で家庭ごみや事業所ごみなどを燃やすこと)は、法律で禁止されており、違反した場合は罰則があります。ドラム缶やブロッコで囲んだ焼却炉を使用する焼却も、野焼きに含まれます。

少量の焼却であっても、「煙の臭いがひどく、窓も開けられない」「洗濯物が干せない」「煙で喉が痛い」など、苦情の原因となります。

農業のために刈取った雑草や麦わらを焼却するといったことは例外規定として認められていますが、周辺住民の生活環境に支障をきたし、苦情がある場合は行政指導の対象となり、焼却の中止をお願いすることになります。

周囲に迷惑が掛からないよう、燃やす量を少量にとり、風向きや時間帯に留意し、必ず水を用意してください。また焼却中は、火のそばから決して離れないでください。

◆問い合わせ 環境政策課
(☎内線2000)

子育て・教育

土曜子育てサロン

◇日時 1月23日(土)10時～11時30分

◇場所 はぐくむ

◇内容 休日のひとときを親子で楽しく遊びます

◇対象 0歳～就学前児童とその保護者

◇定員 親子で10人程度(先着順)

◆申込み・問い合わせ 1月5日(火)から電話ではぐくむ(☎内線8096)

☆新型コロナウイルス感染予防のため当日参加はできません

出前保育・はぐくむ特別版
「みんなで遊ぼう」

◇日時 1月28日(木)10時～11時10分

◇場所 はぐくむ

◇内容 子どもと手遊びやふれあい遊びなど楽しく過ごします

◇対象 0歳～就学前児童とその保護者

◇定員 親子で10人程度

◆申込み・問い合わせ 1月5日(火)から電話ではぐくむ(☎内線8096)

☆新型コロナウイルス感染予防のため当日参加はできません

親子の絆づくりプログラム
赤ちゃんがきた

◇日時 2月18・25日、3月4・11日の木曜日14時～16時

◇場所 はぐくむ

◇内容 初めて赤ちゃんを育てている母親対象に、親子の絆づくりや子育て仲間を作るプログラムです

◇対象 令和2年8月19日～12月18日生まれの第1子とその母親

◇定員 5組

◇費用 無料(ただしテキスト卜代実費1,045円)

◆申込み・問い合わせ

はぐくむ(☎内線8096)
☆市ホームページの「e古都なら」からも申込みできます



はかりの定期検査について

取引や証明に使用する特定計量器(はかり)は、計量法により2年に1回の検査を受けるよう義務付けられています。

市内において右表のとおり定期検査を実施しますので、最寄りの会場にて受検してください。

なお、受検に際しては計量器の種類、能力に応じて手数料が必要です。(手数料は1台につき500円～2,200円程度必要)

新型コロナウイルス感染症の拡大防止のため、日程を変更する場合があります。詳しくは下記まで問合せください
問い合わせ 奈良県産業振興総合センター計量検定室 (☎0742-30-4705)

日程	時間	検査場所
1月18日(月)	9:30～15:00	運搬が困難なはかりの所在場所で実施
1月19日(火)		
1月20日(水)		
1月21日(木)	10:00～12:00	JAならけん二階堂支店福住出張所跡(福住町2098番地)
	13:30～15:00	JAならけん天理営農経済センター(前裁町338番地)
1月22日(金)	10:00～12:00	櫛本公民館(櫛本町2460番地1)
	13:30～15:00	式上公民館(遠田町45番地9)
1月27日(水)	10:00～12:00	市役所 1階ロビー(川原城町605番地)
	13:00～15:00	
1月28日(木)	10:00～12:00	
	13:00～15:00	

離乳食講座・相談会

離乳食について話を聞いた
り相談したりしませんか。

◇日時

- ・離乳食初期…2月2日(火)
 - ・離乳食中期…2月5日(金)
 - ・離乳食後期…2月19日(金)
- 10時～11時20分
☆いずれか1日のみ

◇場所

はぐくむ

◇費用

無料

◇対象

生後4カ月～12カ月
頃の子どもを持つ保護者

☆子ども同伴可

◇定員

各日5組程度
(先着順)

◆申込み・問い合わせ

1月12日(火)から電話ではぐくむ
(☎内線8090)

「いなほカフェ」

(高校生・成人の家族対象)

◇日時

1月19日(火)13時30分～15時30分

◇場所

御経野コミュニティ
センター 2階和室

◇内容

お茶を飲みながらの
交流会

☆家族同士が気持ちを共有し
安心できる居場所です

◇対象

15歳以上で不登校・
引きこもり傾向の子どもの
家族

◇参加費

100円

☆話を聞くだけでも大丈夫で
す。都合の良い時間に参加
ください

◆申込み・問い合わせ

不登校
等親のいいなほ代表 奥村

(☎090-5887-16

198)、教育総合センター

(☎03-0319)

健康・福祉

高齢者の「障害者控除 対象者認定書」を発行

障害者手帳をお持ちでない
満65歳以上の高齢者で介護保
険の認定審査資料により障害
者に準じた状態であると認め
られる人に、「申請(基)き」障
害者控除対象者認定書」を発
行します。

この認定書は、所得税など
の申告をするときに添付する
と所得金額から一定金額の控
除を受けることができます。

◆問い合わせ

福祉政策課
(☎内線745)

防火ステッカーを配布

火災予防啓発の「防火ステッカー」を、今年も以下のとおり設置して
いますので、必要な人は自由にお持ち帰りください。

設置期間 12月初旬～令和3年3月31日(水)

設置場所

①市立公民館

(火・水曜日及び祝日、12月28日～令和3年1月4日は休館)

②市役所受付

(土・日曜日及び祝日、12月29日～令和3年1月3日は閉庁)



1月26日は 第67回文化財防火デー

昭和24年1月26日に、法隆寺金堂から出火した火災によって、世界的な至宝と言われた金堂の壁十二面に描かれた仏画の大半が焼損しました。

このような被害から文化財を守るとともに、国民一般の文化財愛護に関する意識の高揚を図るため、昭和30年から、消防庁と文化庁の共唱により、法隆寺金堂壁画が焼損した日である1月26日を「文化財防火デー」と定めて、文化財防火運動を全国で展開しています。

天理消防署では市内の国宝・重要文化財の建造物を対象に、立入検査や消防訓練を行ないます。

市内にも多数の文化財がありますので、文化財の防火について関心を高めていただき、火災予防にご協力をお願いします。

問い合わせ 天理消防署予防課
(☎62-3322)



法務局があなたの大切な遺言書をお守りします 預けて安心!自筆証書遺言保管制度



高齢化の進展とともに、「終活」などが浸透しつつあると言われています。自身の財産を家族へ確実に託す方法の一つとして、自身で作成する自筆証書遺言に係る遺言書を検討する際は、本制度をぜひ活用ください。

本制度の特徴

- 遺言書の原本を法務局が預かりますので、遺言書の紛失・亡失、相続人などによる遺言書の廃棄・隠蔽・改ざんの心配がありません
- 相続開始後、相続人などは、遺言書の保管の有無の確認、遺言書の内容の閲覧、証明書の手続きを受けることで、遺言書の存在・内容を把握できます
- 法務局において保管されている遺言書については、家庭裁判所の検認が不要となります

- 遺言書の保管の申請には、1通につき手数料が3,900円かかります

問い合わせ

※本制度の申請手続きには予約が必要です
ホームページによる問い合わせ

- 制度について詳しくは [奈良地方方法務局](#)

[HP](http://houmukyoku.moj.go.jp/nara/) <http://houmukyoku.moj.go.jp/nara/>

- 申請手続きの予約は(24時間 365日)

[HP](https://www.legal-ab.moj.go.jp/houmu.home-t/) <https://www.legal-ab.moj.go.jp/houmu.home-t/>

[法務局](#) [手続案内予約](#)

電話による問い合わせ

(平日 8時30分～17時15分)
奈良地方方法務局供託課 (☎0742-23-5456)

自衛官募集

詳しくは自衛隊天理募集案内所まで問い合わせください

(☎63-2540 / [HP](https://www.mod.go.jp/pco/nara/) <https://www.mod.go.jp/pco/nara/>
/✉ tenrisyo01@rct.gsdf.mod.go.jp)



種目	資格	受付期間	試験期日
自衛官候補生	18歳以上 33歳未満	随時	受付時にお知らせします
陸上自衛隊 高等工科学校生徒	【一般】 中卒(見込含) 17歳未満の男子	～令和3年1月6日(水)	1次 令和3年1月23日(土) 2次 令和3年2月4日(木) ～7日(日) ※2次については、期間内で指定する1日
貸費学生 (技術)	大学の理学部、工学部の3・4年次又は、大学院(専門職大学院を除く)修士課程在学(正規の修業年限を終わる年の4月1日現在で26歳未満(大学院修士課程在学者は28歳未満))	令和3年1月15日(金)	令和3年1月30日(土)
予備自衛官補	【一般】 18歳以上 34歳未満 【技能】 18歳以上で国家資格などを有する者 (資格により 53歳未満～55歳未満の者)	令和3年1月初旬～4月初旬	令和3年4月中旬



“いきいきはつらつ教室”参加募集

市立メディカルセンターまちかど相談室 (☎85-6656)

市立メディカルセンター内2階地域包括ケア広場で開催する介護予防教室です。

時間 14時～15時30分 / 13時30分受付
(受付時に検温を行いません)

対象者 おおむね65歳以上

人数 10人まで
(教室開催日の前日(教室開催日が月曜日の場合は金曜日)に電話で申込み。先着順)

参加費 無料(材料費は参加者負担)



2月のスケジュール

1月	2月	3月	4月	5月	6月	7月	8月	9月	10月	11月	12月	13日	14日	15日	16日	17日	18日	19日	20日	21日	22日	23日	24日	25日	26日	27日	28日
月	火	水	木	金	土	日	月	火	水	祝	金	土	日	月	火	水	木	金	土	日	月	祝	水	木	金	土	日
太極拳	英会話	花サロン	①自主教室	★STEP体操			折り紙	真美体操	①自主教室		★STEP体操			習字	フラダンス	①自主教室	②病気のいろは(天理市薬剤師会)	★STEP体操			①自主教室		リンパマッサージ・アロマセラピー	万葉のこころをたずねて	★STEP体操		

各教室開始1時間前の時点で、気象警報が発令されている場合は、教室を中止します。

- ①いきいきはつらつ教室に一度でも参加した人が、個人でもグループでも介護予防の活動に使える日です
☆現在開催中の自主教室(事前申込要・定員10人まで)
「タカネさろん」、「音読の会」、「きらきら星」、「美(よし)の会」、「こころ画(え)シニアクラブ」、「坐敷太極拳」、「切り紙」、「パソコン」
☆まちかど相談室前の掲示板に、実施日時の詳細を案内しています。確認の上、参加ください
☆毎週開催(開催前日に申込要・定員10人)
いきいき百歳体操(毎週木曜 10時～11時)、囲碁・将棋(毎週金曜 9時～12時)
- ②地域の薬局の薬剤師さんにお薬の正しい使用方法や日頃気になることなどを相談できます。
「お薬手帳」を持っている人は持参の上、参加ください

※水分補給のための飲み物を持参ください(1階に自動販売機があります)

～「STEP 体操」をやってみませんか～

介護予防・認知症予防のための体操です。
身近なところでSTEP体操をやってみましょう。

メディカルセンターでの開催

2月5・12・19・26日の金曜日
第1部(介護予防リーダー実演による)
参加人数10人まで 14時～14時45分
第2部(DVD上映による)
参加人数10人まで 15時15分～16時

天理駅南団体待合所での開催

2月9日(火)・25日(木)
参加人数20人まで 10時～11時
☆参加希望日の前日にまちかど相談室へ電話申込み
☆参加については、メディカルセンターと天理駅南団体待合所開催分を合わせて1人につき月3回までとします

スポーツ

市体育施設教室案内(1~3月)

総合体育館(☎67-1291)

総合体育館

・トランポリン教室

日程 1月18・25日、2月1・8・15・22日、
3月1・8・15日の月曜日

クラス(定員:各15人)

幼児クラス 16時~16時45分

児童Aクラス 17時~18時

児童Bクラス 18時10分~19時10分

・かきくけこーじーの体育あそび教室

日程 1月12・19・26日、2月2・9・16日、
3月2・9・16・23日の火曜日

クラス(定員:各12人)

年中・長クラス 15時40分~16時40分

児童クラス(小1~3) 16時50分~17時
50分

・インフィニティフィットサルスクール

日程 1月5・12・19・26日、2月2・9・
16日、3月2・9・16・23・30日の
火曜日

クラス(定員:各学年10人)

年中・年長 17時20分~18時

小1~3 18時10分~19時20分

小4~6 19時20分~20時40分

・SSK子ども体育教室(木曜日)

日程 1月7・14・21・28日、2月4・18日、
3月4・11・18・25日の木曜日

クラス(定員:各12人)

年中・長クラス 16時30分~17時20分

児童クラス 17時30分~18時20分

・SSK子ども体育教室(金曜日)

日程 1月8・15・22・29日、2月5・19・
26日、3月5・12・19日の金曜日

クラス(定員:各12人)

年少クラス 15時45分~16時20分

年中・長クラス 16時30分~17時20分

・かけっこ教室

日程 1月10・24日、2月7・21日、3月7・
28日の日曜日

クラス(定員:各15人)

ジュニア(小1~6) 9時~10時

キッズ(幼児) 10時15分~11時

三島体育館

・SSK子ども体育教室

日程 1月12・19・26日、2月2・9・16日、
3月2・9・16・23日の火曜日

クラス(定員:各12人)

年中・長クラス 16時30分~17時20分

児童クラス 17時30分~18時20分

☆新規生募集にあたり、初回を無料体験会として開催し
ます

☆その他一般(16歳以上)のみなさんに参加頂ける教室
も各種開催しています

☆開校日程など詳しくはホームページ及び総合体育館
事務所掲示板をご覧ください

天理市公式SNSアカウント

ぜひご活用ください



Facebook



Instagram



YouTube

奈良テレビ放送「ゆうドキッ！」

放送中

秘書広報課広報室(☎内線439)

日時 月~金曜日 17時30分

☆「いきいきまちだより」は毎週金曜日18時に放送

放送局 奈良テレビ放送

〈大切なお知らせ〉

新型コロナウイルス感染拡大防止のため、相談事業が中止または延期になる可能性があります。
必ず事前に各問合わせ先や市ホームページなどで実施について確認してください。

くらしの相談 1月

くらしの悩みごと、心配ごとなどお気軽にご相談ください
申込みの記載があるものは予約が必要

法律相談（弁護士）（要予約）

日時 6（女性弁護士）・13・27日の水曜日
13時～16時10分
☆電話相談になります ☆相談時間は1回20分間
申込み・問合わせ 市民協働・女性活躍推進課（☎内線429）

法律相談（司法書士）（要予約）

日時 19日（火）13時～16時20分
☆電話相談になります ☆相談時間は1回40分間
申込み・問合わせ 市民協働・女性活躍推進課（☎内線429）

税務相談（税理士）（要予約）

☆相続税・贈与税・遺産分割などの相談も可
日時 8日（金）13時～16時
☆電話相談になります
申込み・問合わせ 税務課（☎内線248・249・613）

人権相談

日時 12日（火）12時～15時
場所 122市民相談室
問合わせ 人権センター（☎65-0130）

行政相談

日時 12日（火）13時～16時
場所 地下B32会議室
☆相談時間は1回30分間
問合わせ 市民協働・女性活躍推進課（☎内線429）

女性のためのこころの相談（要予約）

日時 18日（月）9時～15時50分
19日（火）9時～10時50分
場所 122市民相談室
申込み・問合わせ 市民協働・女性活躍推進課（☎内線426）

消費生活相談

日時 毎日 10時～12時／12時45分～16時
☆電話相談になります
問合わせ 消費生活センター（☎内線770・785）

住宅相談（要予約）

☆耐震関係
日時 22日（金）13時～16時
場所 122市民相談室
申込み・問合わせ 建築課（☎内線308）

心配ごと相談

日時 7・14・21・28日の木曜日 9時～12時
場所 122市民相談室
問合わせ 社会福祉協議会（☎61-2200）

家庭児童相談

日時 毎日 8時30分～17時
場所 家庭児童相談室
問合わせ 家庭児童相談室（☎63-9271）

ひとり親家庭生活相談

日時 毎日 8時30分～17時
場所 家庭児童相談室
問合わせ 家庭児童相談室（☎63-9271）

ひとり親家庭貸付相談

日時 随時
場所 泉檜原総合庁舎4階
問合わせ 中和福祉事務所（☎0744-48-3020）

教育相談

日時 毎日 9時～17時
問合わせ 教育総合センター内いちょうの木テレホン
（☎63-3255）

特別支援教育相談

日時 毎日 9時～17時
場所 教育総合センター
問合わせ 教育総合センター（☎63-0316）

子ども・若者総合相談窓口「夢てんり」

日時 5・12・19・26日の火曜日 9時～17時
場所 御経野コミュニティーセンター2階相談室
問合わせ 教育総合センター（☎62-4222）

心と身体の健康相談（要予約）

日時 毎日 9時～11時30分／13時～16時30分
場所 保健センター
申込み・問合わせ 健康推進課（☎内線777）

天理市施設の休館日

☆新型コロナウイルス感染拡大防止のため、当面の間、文化センターは通常の休館日に加え、火曜日も臨時休館します

市民活動交流プラザ （かがやきプラザ） 日・月曜日及び祝日	メディカルセンター 日曜日及び祝日	市民会館 火・水曜日及び祝日
石上児童館 日・月曜日及び祝日	障害者ふれあいセンター 月曜日及び祝日	公民館 火・水曜日及び祝日
御経野児童館 日・月曜日及び祝日	文化センター 月曜日及び祝日	体育施設 （長柄運動公園内総合体育館など） 水曜日
嘉幡児童館 日・月曜日及び祝日	図書館 月・第4金曜日及び祝日	☆休館日が祝日にあたる場合は、その翌日 年末年始の休館日は施設により異なります

11 / 1 コフファンで一日店長!



天理市 PR 大使の辻本美博さんが、天理駅前広場コフファンに出店するコフファンカーで一日店長を務めました。

コフファンカーに乗って登場したつーじーは、天理バーガーなどをお客さん一人ひとりに手渡し、ミニライブではクラリネットの演奏やセッションを披露し、素敵な笑顔と音楽があふれていました。

(つーじーの演奏は天理市公式 YouTube や公式 Facebook「e~やん天理」で視聴できます。)

11 / 2 地域貢献として

大塚俊之さん(田部町区長・農家組合長)、森川浩司さん(農家副組合長)、上田育廣さん、中森善裕さん(菅原町農家組合長)がヒノヒカリ 60kg を市に寄贈されました。寄贈されたお米は市内保育所の給食として使用されました。



11 / 11 合同訓練で連携強化

令和2年秋季火災予防運動に伴い、県広域消防組合 天理消防署は、シャープ株式会社総合開発センターとの合同訓練を実施しました。

管内で震度5強の地震発生を想定し、消防計画に基づき自衛消防隊が初動活動を行ない、消防機関との連携強化及び防火意識の高揚を図ることができました。



11 / 9 プロでの活躍を期待しています!



広島東洋カープからドラフト2位指名を受けた天理大学硬式野球部の森浦大輔投手が、並河市長及び大橋議長を表敬訪問しました。

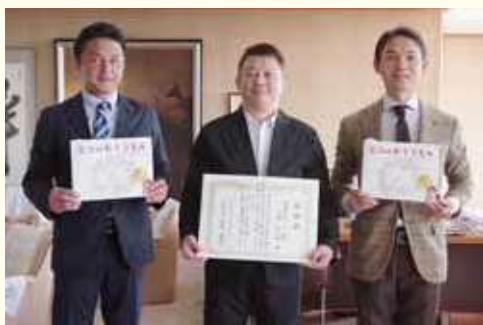
森浦投手は高校、大学と7年間にわたる天理での野球生活を振り返り「応援してくれる人がたくさんいてうれしかった。早く1軍で活躍できるよう努力していきたい」と抱負を語りました。



11 / 18 子どもたちに 絵本を寄贈

株式会社さくら開発よりシドニー五輪柔道銀メダリスト篠原信一さんの絵本作家デビュー作「ニコのおくりもの」40冊が市に寄贈されました。

会長の柴田裕二郎さんは天理大学柔道部で篠原さんの先輩にあたり、コロナ禍の中で子どもたちに読んでもらいたいと話していました。



11 / 12 最先端の投票を体験



西中学校で実施された生徒会役員選出選挙で、ペンタブレットを使用した電子投票が行なわれました。

生徒は候補者の演説を教室のテレビで視聴し、廊下の記載台に設置されたタブレットに専用のペンを使用して書き込み、最先端の投票を体験しました。

11 / 24 支援の輪を広げよう

経済的に困難な状況にある家庭へ「おすそわけ」としてお菓子や食品などを届ける活動をしている NPO 法人おてらおやつクラブと「ひとり親家庭への支援に関する協定」を締結しました。

共に連携することで、より一層ひとり親家庭への支援の幅を広げていけるよう努めます。



11 / 23 美しい街並みを保つ



市役所周辺を中心に、イチョウなどの落ち葉を清掃する「落ち葉かき」が今年も行なわれ、132人の有志が参加されました。

令和2年5月30日から施行された「天理市美しいまちづくり条例」の一環として、今後も落ち葉かき活動が広く行なわれることを目指します。



広告掲載の申込み、問い合わせは（株）奈良新聞社（☎0742-32-2112）

11 / 29 関西5連覇おめでとう!

天理大学ラグビー部が同志社大学との優勝決定戦に勝利し、関西大学Aリーグ5連覇の偉業を達成しました。

コロナ禍の中、練習や試合機会も制限され、苦しく厳しい状況乗り越えてきた天理大学ラグビー部。

「自分たちを支えてくれた人、応援してくれた人、多くのみなさんに恩返しするつもりで必ず全国優勝したい」と松岡大和主将は力強く決意を語ってくれました。

先輩たちから受け継がれてきた全国制覇への大きな夢。

ラグビー部のみなさんの悔いのない全力プレー、全国大会での健闘を心から願っています。頑張れ！天理大学ラグビー部！



▲優勝を支えた主力メンバーとチームを全力でサポートしてきたオール4回生のみなさんです。笑顔はちきれる「5連覇！」のポーズ！本当におめでとうございます！