

じょうげすいどうだより

2022.3

32

No

なんだろう？



天理市上下水道局の職員が板のような物を運んでいますね…。一体何をしているのでしょうか。真相はとにかく。P.11にその答えが…。

お引越しのご連絡は忘れずに！

水道・下水道を使用開始・中止する場合は、ご希望日の2～3日前までに必ず上下水道局お客様センターまでご連絡ください。ご連絡の際には、水道・下水道使用量のお知らせ(検針票)に記載している「お客様番号」をお知らせいただくと手続きがスムーズです。

● 転入・転居により新しく水道の使用を始めるとき(開栓)

※市内での住所変更(転居)は新住所の開栓と旧住所の閉栓の両方をお知らせください。

● 転出などで水道の使用を止めたり、長期間使用しないとき(閉栓)

※閉栓のご連絡がない場合、水道をお使いにならなくても基本料金がかかりますのでご注意ください。

閉栓の精算方法は、現地での現金精算・納付書・口座振替(口座振替をご利用中のお客様のみ)によるお支払いがございます。

こんなときも
お知らせください

▶ 使用者の名義が変わる ▶ 納付書の納付先が変わる ▶ 用途(家庭用、営業用など)が変わる

目次

P1,2 … 応急給水訓練を実施しました/災害に備えましょう

P3,4 … TOIPCS/自然の中の水、くらしの中の水

P5,6 … 水道・下水道事業の決算状況/ご自宅の上下水道設備を大切に

P7 … 口座振替制度、スマートフォンアプリ、凍結にご注意、お客様センターについて



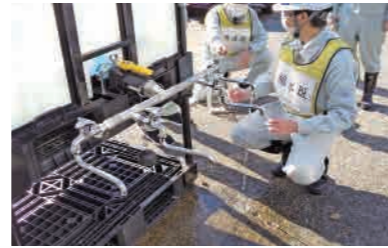
もしも災害がおこったら!? 災害時への備えをお願いします



なんだろう？



答えは 応急給水タンクの組み立てでした。



天理市上下水道局の職員が組み立てていたのは、事故や災害時に水道が使えなくなった場合、応急給水場所で活躍する組立式の応急給水タンクです。

この応急給水タンクには給水車から直接給水ができ、1000リットルの水を貯めることができます。また仮設給水栓を接続すれば、複数の蛇口から同時に水を取り出すことも可能です。

上下水道局では、緊急時に応急給水活動がスムーズに行えるよう、災害対策訓練の一環として、応急給水訓練を定期的に行っています。

組立式の応急給水タンク

容量	1000リットル (1日1人あたり3リットルとして約333人分)
大きさ	幅 1.1メートル 奥行 1.1メートル 高さ 1.9メートル
材質	タンク本体：樹脂製 内袋：ポリエチレン製

「非常用給水袋」を備蓄しています

応急給水により水道水を市民の方へお配りする場合、水道水の量によりかなりの重さになることがあるため、ひとりで一度に運ぶ水道水の量が限られてきます。また、水道水を入れる適当な大きさの容器がない場合もあるため、上下水道局では「非常用給水袋」を避難場所となる市内各地区の小学校(防災倉庫)や上下水道局内に備蓄しています。「非常用給水袋」は折り畳み式でかさ張らず、6リットルの水を入れることができ、またリュック式になっているため背中に背負えるようになっています。

※ご家庭でも容器を準備しましょう

給水車や応急給水タンクなどから水道水を受け取るため、ご家庭でも非常用飲料水袋や飲料水用タンクなどを準備してください。

飲料水用タンクには便利なコック付きのものもありますが、タンクは水を入れると重くなるので、キャリーカートを用意するなど、家まで運ぶ方法を考えておきましょう。

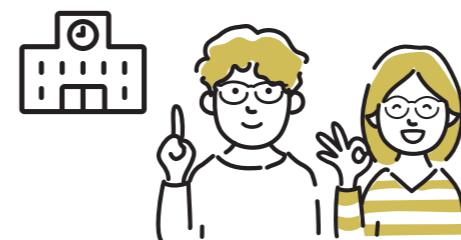


上下水道局では、災害時に避難所(小学校等)で給水袋に水を入れて配布します。

給水ポイントを設定しています

大規模災害により断水した際に、避難所で市民の皆さまに給水車から水道水を配るポイントとしています。お住まいのエリアの主な給水ポイント(避難所)をご確認ください。

エリア	給水ポイント	住所
櫛本小学校エリア	天理市立櫛本小学校	櫛本町2426-1
	奈良県立添上高等学校	櫛本町1532-2
前栽小学校エリア	天理市立前栽小学校	前栽町329
二階堂小学校エリア	天理市立二階堂小学校	二階堂南菅田町640-1
	奈良県立二階堂高等学校	荒蒔町100-1
	奈良県立二階堂養護学校	庵治町358-1
井戸堂小学校エリア	天理市立井戸堂小学校	西井戸堂町301
朝和小学校エリア	天理市立朝和小学校	成願寺町420
	天理市立長柄総合体育館	西長柄町595
柳本小学校エリア	天理市立柳本小学校	柳本町1213
	天理市立式上公民館	遠田町45-9
丹波市小学校エリア	天理市立丹波市小学校	丹波市町180
	天理駅前広場	川原城町803
	天理市立南保育所	勾田町92
山の辺小学校エリア	天理市立山の辺小学校	別所町380
	天理市立北中学校	石上町777
福住小学校エリア	天理市立福住小中学校	福住町1954-1



飲料水を備蓄しましょう

人が生命を維持するために必要な飲料水の量は、1人1日あたり3リットルといわれています。

いざというときに備えて、3日分を目安として、日ごろからご家族の人数分の飲料水を備蓄しましょう。

●計算例

1人1日3リットル × 3日分 × 家族の人数

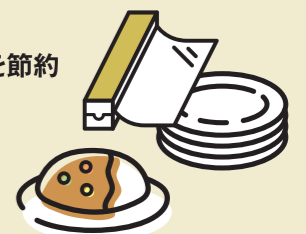
4人家族なら → 1人1日3リットル × 3日分 × 4人分 = 36リットル



災害対策の豆知識

食器洗いの回数を減らして水を節約

食器をラップで覆い、食べ物を盛りつければ洗わなくて済みます。片付けもラップだけ処分すればいいのでラクチンです。



水は地球を回る 安全でおいしい水を使い続けるために

水源地 水源を保護する



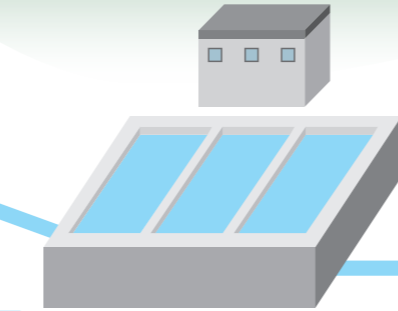
天理市の水道水源である天理ダムに水が流入する地域を水源保護地域として指定しています。将来にわたり住民の生命と健康を守るために、「天理市水道水源保護条例」を制定しています。水道水源保護条例について、詳しくは上下水道局 HP をご覧ください。



天理ダム(県営)

水を見守る 1

山や森などに蓄えられた水は、やがて川となりダムに溜まり水道水の水源となります。水源の実態把握と水質異常の早期発見のため、水源の水質を定期的に監視しています。



浄水場

水をつくる

天理市には天理ダムの水を浄水する豊井浄水場と、井戸の水を浄水する杣之内浄水場とがあります。

水質管理体制の充実

浄水場では、浄水処理の各工程できめ細かな水質検査を行っています。



配水池

水を配る

水道水が必要な時に足りなくなることをないようにコントロールしながら水を送っています。また、災害時などにも一定量水を蓄えられるように増強し、耐震性も強化しています。



受水池

水を買う

天理市には、奈良県営水道から用水供給を受ける受水池として、石上北県水受水池及び園原南県水受水池があります。市内で使う水道水のうち約40%を奈良県営水道から購入しています。



配水管

水を送る

古い配水管は常に漏水の危険にさらされています。そこで、古くなった管の計画的な取り替えを進めています。さらに、耐震性の高い水道管を採用するなど、地震に強い水道施設づくりに取り組んでいます。



ポリエチレン管 ダクタイル鋳鉄管

下水道管

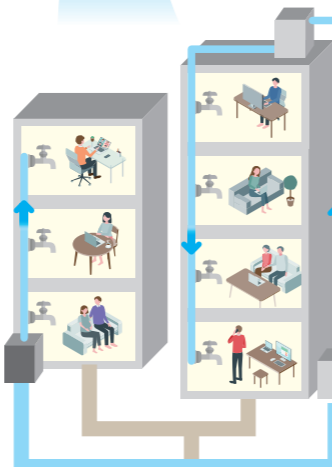
水を集める

ご家庭から流された汚水は、それぞれの処理区の下水道処理場へ集められます。排水は高いところから低いところへ自然に流れるように、下水道管にわずかな高低差(勾配)がつけられています。

貯水槽水道

水を見守る 2

貯水槽以降の水質管理は、貯水槽の管理者が常に安全な水を供給できるよう、定期的に設備を点検するとともに、年に1回貯水槽を清掃し、衛生的に管理することが義務付けられています。



直結給水

水を見守る 3

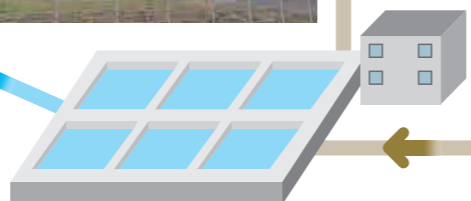
中高層建物へ浄水場からおいしい水道水を直接お届けするため、「直結給水方式」による給水適用範囲の拡大を進めています。



下水処理場

水をきれいにする

奈良県浄化センターで天理市を含む6市8町から発生する下水を集めて効率的に処理しています。浄化センターには隣接して公園やプール、テニスコートなどの施設があります。



放流

水を返す

下水処理場できれいになった水は、川へ放流されやがて海に流れています。

水の循環

海や地上から蒸発した水が雲をつかって雨となり地上に降り注ぎます。

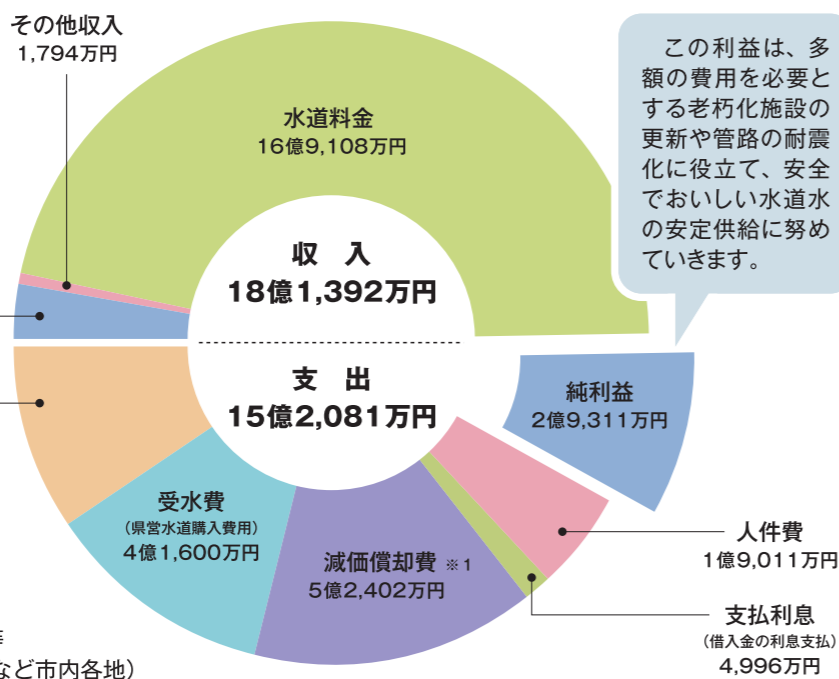
令和2年度 水道事業と下水道事業の決算状況について

水道事業

収入については、水道料金の減少等により、前年度に比べ約6,955万円減少しました。また、費用については、受水費、委託料等の減少により、前年度に比べ約2億2,672万円減少しました。

この結果、当年度の収支は、約2億9,311万円の純利益となりました。

給水戸数 / 24,562戸(前年度比 29戸増)
給水人口 / 63,300人(前年度比 819人減)
年間収水量 / 7,286,535 m³(前年度比 203,613 m³減)



令和2年度に行った主な工事

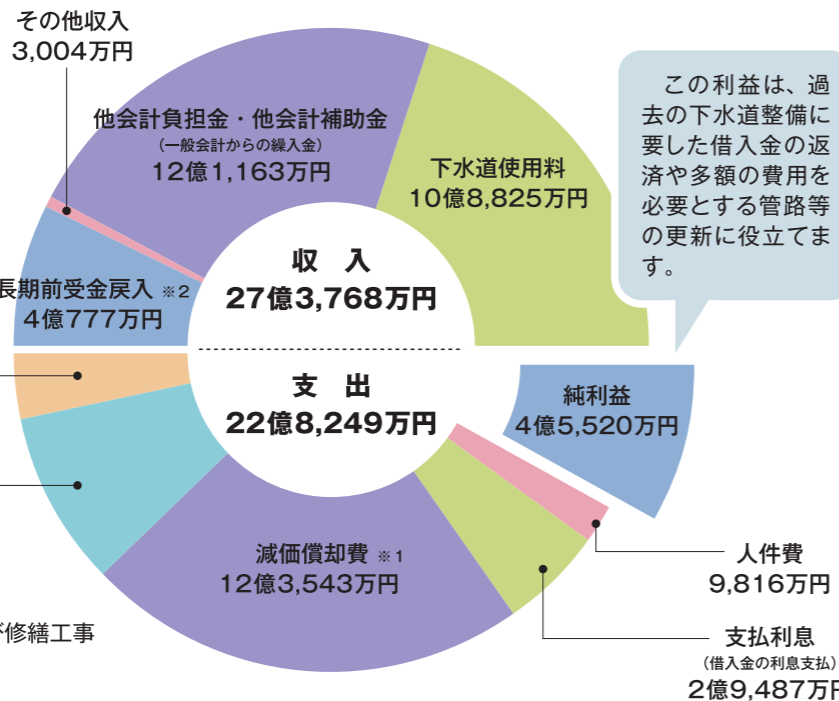
- ・ 柚之内浄水場更新工事 (平成28年度～令和2年度工事)
- ・ 配水管改良工事、配水管新設工事等 (三味田町・福知堂町、永原町地内など市内各地)

下水道事業

収入については、下水道使用料の減少等により、前年度に比べ約4,637万円減少しました。また、費用については、流域下水道維持管理負担金、支払利息等の減少により、前年度に比べ約3,249万円減少しました。

この結果、当年度の収支は、約4億5,520万円の純利益となりました。

排水戸数 / 21,633戸(前年度比 72戸増)
年間排水量 / 7,486,002 m³(前年度比 312,234 m³減)



令和2年度に行った主な工事

- ・ 長寿命化対策管路施設改築更新及び修繕工事 (川原城町外)
- ・ 市内各地の汚水樹設置工事等

※1 減価償却費 / 資産の取得にかかった費用を耐用年数に応じて各年度へ配分し計上した費用
※2 長期前受金戻入 / 資産の取得の際に交付された補助金等を、資産の減価償却費と同様に耐用年数に応じて各年度へ配分し計上した現金の裏付けが無い収益

もしかして、水漏れかな?と思ったら...

水道料金が急に高くなったときは、宅地内の水道メーターから蛇口までの間で漏水しているおそれがあります。宅地内で漏水しているかどうかは下記の手順で確認できます。

調べ方の手順

STEP 1

家中の蛇口を全部閉めて水道を使っていない状態にする

STEP 2

水道メーターのパイロットを見て、パイロットが少しでも回転していれば漏水している可能性があります。

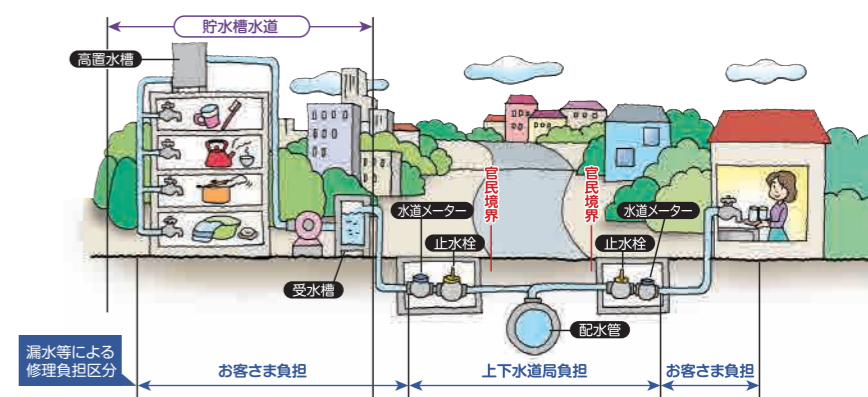


漏水が見つかったら...

天理市指定給水装置工事業者に修理を依頼してください。(宅内側の漏水調査・修理にかかる費用はお客様負担となります。)

※漏水に伴う上下水道料金の軽減措置を一定の基準を満たす場合に限り、受けることができます。

詳しくは上下水道局お客様センターまでお問い合わせください。



宅内排水マスの掃除の仕方

台所からの排水マスには右の写真のような白い固まりがたまることがあります。これは油が固まったもので、放置していると排水管が詰まる原因となります。

掃除の手順

STEP 1

エルボと呼ばれる曲管を取り外します(左右にゆすりながら手前に引いてください。手で取り外すことができます。)



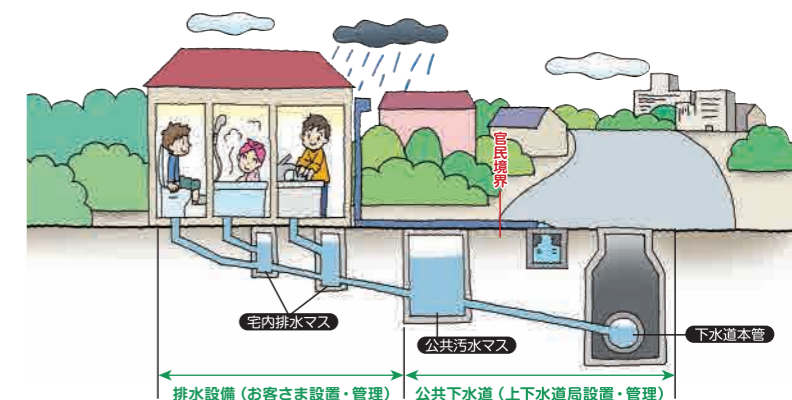
お問い合わせ 下水道課 TEL.63-1001(内線 354)

STEP 2

油の固まりなどはすくい取って生ごみとして処理してください。

STEP 3

掃除が終わったら臭気が室内に侵入しないように、エルボは必ず元に戻してください。他のマスも同様に掃除をしてください。



※月に1、2回は掃除、点検をお願いします。

上下水道料金の納付は 口座振替で

納入通知書を紛失してしまったり、うっかり納付を忘れてしまったことはありませんか？

上下水道料金のお支払いは、便利で安心な口座振替をご利用ください。

●お申し込みは指定金融機関または上下水道局お客様センターでいただけます。

詳しくは、上下水道局お客様センターまでお問い合わせください。

天理市上下水道局指定金融機関

(株)南都銀行	(株)三菱UFJ銀行
(株)りそな銀行	(株)中京銀行
大和信用金庫	奈良信用金庫
奈良中央信用金庫	近畿労働金庫
奈良県農業協同組合	
(株)ゆうちょ銀行	

(※ゆうちょ銀行指定の様式がありますので郵便局にてお申し込みください)

スマートフォンアプリでの納付が できるようになりました

「納入通知書」に記載されたバーコードを、スマートフォンアプリで読み込むことにより、上下水道料金をお支払いいただけます。

利用可能アプリ

LINE Pay、PayPay、auPAY、PayB

ご利用方法など詳しくは
上下水道局ホームページをご覧ください



水洗トイレへの切替えを お願いします

下水道が使用できるようになりますと、供用開始の告示をします。告示された区域(処理区域)では3年以内にくみ取り式トイレ(し尿浄化槽による水洗トイレを含む。)を水洗トイレに改造し、また、台所、風呂場、洗面所などの雑排水の排水設備をできるだけ早く設置することが義務づけられています。

皆さまのご協力をお願いいたします。

水洗トイレにすると

- いやなおいにおいに悩まされることがなくなり衛生的になります。
- ハエ、蚊の発生を防ぐので伝染病の予防にもなります。
- 掃除が簡単でいつも清潔に保てます。
- くみ取り口や浄化槽がいりませんので、あと地を有効に利用できます。

排水設備工事は 天理市指定下水道工事店で

排水設備工事は、天理市の指定下水道工事店に依頼してください。指定下水道工事店でない工事はできません。工事等に関する手続きは皆さまに代わって指定下水道工事店が行います。

天理市指定下水道工事店は、上下水道局のホームページで確認していただくか、下水道課へお問い合わせください。

指定下水道工事店一覧



お問い合わせ

下水道課

TEL.63-1001(内線 354)

水道についてのお問い合わせは **上下水道局お客様センター** までお願いします

- 水道の使用開始・中止のご連絡
- 上下水道料金について
- 検針や水道メーター検満取替について

お問い合わせ
ご連絡

天理市上下水道局お客様センター

TEL.0743-63-1001(内線812)

受付時間/AM8:30~PM5:15(土曜、日曜、祝日、12/29~1/3を除く)

天理市上下水道局

〒632-8558 天理市川原城町600番地10

●なお、上下水道局の取り組みなどをホームページで紹介しています。
<http://www.city.tenri.nara.jp/kakuka/jougesuidoukyoku/index.html>

●お問い合わせ

TEL.0743-63-1001

総務経営課(804・805)

給水課(823・833)

下水道課(326・354)

■浄水課(0743-62-0496)〈直通〉



このカタログはリサイクル可能なソイインク(大豆油インク)を使用しています。