



じょうげ ぐいどうたより

水洗トイレへの切替えをお願いします

下水道が使用できるようになりますと、供用開始の告示をします。告示された区域(処理区域)では3年以内にくみ取り式トイレ(し尿浄化槽による水洗トイレを含む。)を水洗トイレに改造し、また、台所、風呂場、洗面所などの雑排水の排水設備をできるだけ早く設置することが義務づけられています。皆さまのご協力をお願いいたします。

《水洗トイレにすると》

- ◆ いやなおいに悩まされることがなくなり衛生的になります。
- ◆ ハエ、蚊の発生を防ぐので伝染病の予防にもなります。
- ◆ 掃除が簡単でいつも清潔に保てます。
- ◆ くみ取り口や浄化槽がいりませんので、あと地を有効に利用できます。



排水設備工事は天理市指定下水道工事店で

排水設備工事は、天理市の指定下水道工事店に依頼してください。指定下水道工事店でないと工事はできません。工事等に関する手続きは皆さまに代わって指定下水道工事店が行います。天理市指定下水道工事店は、上下水道局のホームページで確認していただくか、下水道課へお問い合わせください。

水洗便所改造資金貸付制度

くみ取り式トイレ(し尿浄化槽による水洗トイレを含む。)を水洗トイレに改造される費用に対し、貸付金制度を設けています。(家屋等の新築は対象になりません。)貸付額は一戸一件に限り500,000円以内で、無利息です。なお、市内在住の連帯保証人1人を有することなど、所定の貸付条件があります。貸付を希望される方は、天理市の指定下水道工事店に工事を発注される際に申し出てください。

井戸水等を下水道に排出する場合は届け出が必要です

井戸水(地下水)、湧水、雨水利用水等を公共下水道、農業集落排水処理施設へ排出される場合は、天理市下水道条例第15条および同施行規程第8条、並びに農業集落排水処理施設条例第16条および同施行規程第8条の定めにより、その内容を届け出いただき、排出量に応じた下水道使用料をお支払いいただく必要があります。

この届出がなく、使用量の徴収を免れた場合には、過料に処せられる場合がありますので、ご注意ください。

お問い合わせ
下水道課
TEL.63-1001(内線311)

私たちがおうかがいします

～上下水道局お客様センターです～

平成23年7月1日から、より一層のお客様サービスの向上と経営の健全化を図るため、上下水道料金等に係る業務について「上下水道局お客様センター」を開設し、その業務を民間事業者へ委託しています。

委託業者	株式会社 エンジニアサカウエ
所在地	上下水道局庁舎1階 西側カウンター内
主な業務	水道の使用開始・中止等に係る窓口及び電話対応による受付業務
	水道メーターの取替え及び検針業務
	未納料金の督促及び給水停止業務
お問い合わせ お客様センター TEL.63-1001(内線812)	

天理市上下水道局

〒632-8558 天理市川原城町600番地10
●なお、上下水道局の取り組みなどをホームページで紹介しています。
<http://www.city.tenri.nara.jp/kakuka/jougesuidoukyoku/index.html>

●お問い合わせ TEL.0743-63-1001
総務課(838・806)／経営課(810・811)／給水課(833・840)／下水道課(311・318・321)／浄水課(62-0496) (直通)



非常用飲料水袋(給水袋)について

上下水道局では、災害等により断水した場合に備え、給水袋などの応急給水に必要な資材を保管しています。この給水袋は、背負うこともでき、他の荷物も持てることから、持ち運びが便利なものとなっています。なおこの給水袋は、水道週間(毎年6月1～7日)期間中に、上下水道局で市民の皆さまに配布しています。



給水ポイントマップ

大規模災害により断水した際に、避難所で市民の皆さまに水道水を配る場所を給水ポイントとしています。
給水車に水を補給するための場所(★給水基地)で給水車に注水を行い、各給水ポイントにて市民の皆さまへ水道水を配布します。
お住まいのエリアの給水ポイント(避難場所)をご確認ください。



● 給水ポイント
★ 給水基地



水道管耐震化について

上下水道局では、常時安定供給ができるように水道管を耐震型水道管(ダクタイル鋳鉄管GX形接合、水道配用水ポリエチレン管)に布設替えする工事を行っています。工事中、断水や濁り水が生じる場合がありますが、ご理解、ご協力をお願いします。



災害対策の豆知識

安全第一

あわてずまずは身の安全を!! 備蓄は3日分が目安です。
地震はいつどこで発生するか分かりませんが、現在では気象庁の「緊急地震速報」などで、直前に地震情報をキャッチすることもできます。そんな時は、すぐに周りの人に地震が来ることを知らせ、あわてずまずは身の安全を確保するようにしましょう。

- #### 災害時に備えた備蓄品の例
- 飲料水
1人1日3Lを目安に、3日分を用意
 - 食品
1人最低3日分の食料を用意
 - 下着、衣類
 - トイレtpーパー、ティッシュペーパーなど
 - マッチ、ろうそく
 - カセットコンロ
- ※このほかに常備薬など個人に合わせた備蓄がおすすめです。

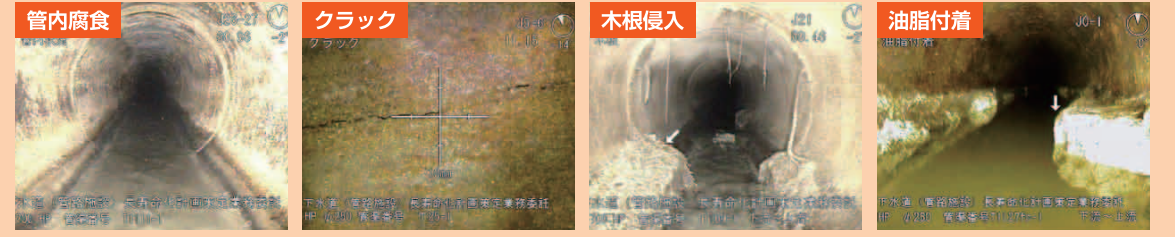


参考：政府広報オンライン
資料：消防庁「わたしの防災バイバル手帳」ほか

天理市下水道長寿命化計画

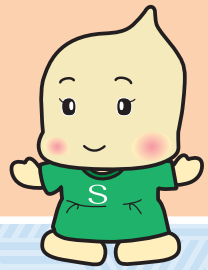
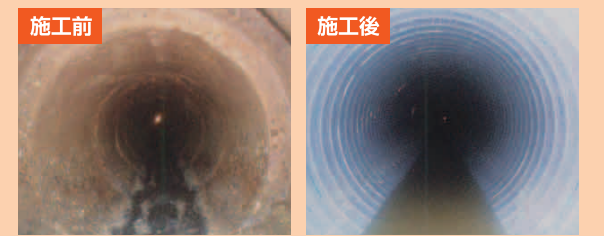
上下水道局では、老朽化する下水道管の耐用年数を延伸し、事故の未然防止や耐震機能を強化するために長寿命化対策工事(管更生工事)を行っています。工事中、付近にお住まいの皆さまには、交通規制等でご迷惑をおかけいたしますが、ご理解、ご協力をお願いします。

管渠内TVカメラ調査 管渠内をTVカメラにより詳細に調査します。



長寿命化対策(管更生工事) 施工事例

TVカメラ調査結果に基づき、管渠の改築等を行います。



上下水道料金の納付は口座振替で

納入通知書を紛失してしまったり、納めることをすっかり忘れてしまったりしたことはありませんか。口座振替のお申し込みをいただきますと、指定された金融機関の預貯金口座から納期限ごとに自動的に引き落としを行いますので、納め忘れがなく安心です。上下水道局では現在約8割の方が口座振替により納付いただいています。まだ口座振替を申し込んでおられない方は、ぜひお申し込みください。

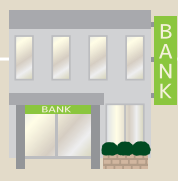
- 口座振替依頼書は天理市内の金融機関及び上下水道局に設置しています。なお、口座振替日はお使いの水栓所在地により異なります。詳しくは上下水道局お客様センターまでお問い合わせください。

便利だね



天理市上下水道局指定金融機関

- | | | |
|--|---------------|-----------|
| (株) 南都銀行 | (株) 三菱東京UFJ銀行 | (株) りそな銀行 |
| (株) 中京銀行 | 大和信用金庫 | 奈良信用金庫 |
| 奈良中央信用金庫 | 近畿労働金庫 | 奈良県農業協同組合 |
| (株) ゆうちょ銀行 (※ゆうちょ銀行指定の様式がありますので郵便局にてお申し込みください) | | |



ご不明な点は **上下水道局お客様センター TEL.63-1001(内線812)** までお問い合わせください。

水道の水質

～安全な水道水をお届けしています～

上下水道局では、水道水の安全性を確保するため、国で定められた水質基準に基づき、水質検査を実施しています。平成28年度に実施した市内の配水管末6カ所(庵治町、渋谷町、樺本町、中之庄町、山田町、藤井町)における水質基準項目(51項目)の水質検査は全て水質基準をクリアしています。

平成28年度水質検査結果

平成28年8月庵治町

項目	基準値	検査結果	項目	基準値	検査結果
1 一般細菌	100個/mL以下	0	28 トリクロロ酢酸	0.03mg/L以下	0.017mg/L
2 大腸菌	検出されないこと	不検出	29 プロモジクロロメタン	0.03mg/L以下	0.006mg/L
3 カドミウム及びその化合物	0.003mg/L以下	0.0003mg/L未滿	30 プロモホルム	0.09mg/L以下	0.001mg/L未滿
4 水銀及びその化合物	0.0005mg/L以下	0.00005mg/L未滿	31 ホルムアルデヒド	0.08mg/L以下	0.004mg/L
5 セレン及びその化合物	0.01mg/L以下	0.001mg/L未滿	32 亜鉛及びその化合物	1.0mg/L以下	0.01mg/L未滿
6 鉛及びその化合物	0.01mg/L以下	0.001mg/L未滿	33 アルミニウム及びその化合物	0.2mg/L以下	0.03mg/L
7 ヒ素及びその化合物	0.01mg/L以下	0.001mg/L未滿	34 鉄及びその化合物	0.3mg/L以下	0.03mg/L未滿
8 六価クロム化合物	0.05mg/L以下	0.005mg/L未滿	35 銅及びその化合物	1.0mg/L以下	0.01mg/L未滿
9 亜硝酸態窒素	0.04mg/L以下	0.004mg/L未滿	36 ナトリウム及びその化合物	200mg/L以下	16mg/L
10 シアン化物イオン及び塩化シアン	0.01mg/L以下	0.001mg/L未滿	37 マンガン及びその化合物	0.05mg/L以下	0.005mg/L未滿
11 硝酸態窒素及び亜硝酸態窒素	10mg/L以下	0.32mg/L	38 塩化物イオン	200mg/L以下	11.1mg/L
12 フッ素及びその化合物	0.8mg/L以下	0.09mg/L	39 カルシウム、マグネシウム等(硬度)	300mg/L以下	57mg/L
13 ホウ素及びその化合物	1.0mg/L以下	0.1mg/L未滿	40 蒸発残留物	500mg/L以下	134mg/L
14 四塩化炭素	0.002mg/L以下	0.0002mg/L未滿	41 陰イオン界面活性剤	0.2mg/L以下	0.02mg/L未滿
15 1,4-ジオキサン	0.05mg/L以下	0.005mg/L未滿	42 ジェオスミン	0.00001mg/L以下	0.000001mg/L未滿
16 シクロロメタン	0.04mg/L以下	0.002mg/L未滿	43 2-メチルイソボルネオール	0.00001mg/L以下	0.000001mg/L未滿
17 テトラクロロエチレン	0.02mg/L以下	0.001mg/L未滿	44 非イオン界面活性剤	0.02mg/L以下	0.005mg/L未滿
18 トリクロロエチレン	0.01mg/L以下	0.001mg/L未滿	45 フェノール類	0.005mg/L以下	0.0005mg/L未滿
19 ベンゼン	0.01mg/L以下	0.001mg/L未滿	46 有機物(全有機炭素(TOC)の量)	3mg/L以下	0.8mg/L
20 塩素酸	0.6mg/L以下	0.12mg/L	47 pH値	5.8～8.6	7.5
21 クロロ酢酸	0.02mg/L以下	0.002mg/L未滿	48 味	異常でないこと	異常なし
22 クロロホルム	0.06mg/L以下	0.026mg/L	49 臭気	異常でないこと	異常なし
23 ジクロロ酢酸	0.03mg/L以下	0.008mg/L	50 色度	5度以下	1度未滿
24 ジブロモクロロメタン	0.1mg/L以下	0.001mg/L	51 濁度	2度以下	0.1度未滿
25 臭素酸	0.01mg/L以下	0.001mg/L	※ 遊離残留塩素	—	0.6
26 総トリハロメタン	0.1mg/L以下	0.032mg/L	※ 水温	—	27.8
			※ 気温	—	32.4

平成27年度

上下水道事業決算状況

平成27年度の本市上下水道事業の決算は、9月の市議会において認定されました。

水道事業

●業務状況

年度末における給水戸数は、前年度に比べ162戸(0.7%)増加しましたが、給水人口は312人(0.5%)減少となりました。年間有収水量は、工場用や生活用等の使用水量が減少したことにより、前年度に比べ261,075m³(3.0%)減少となりました。

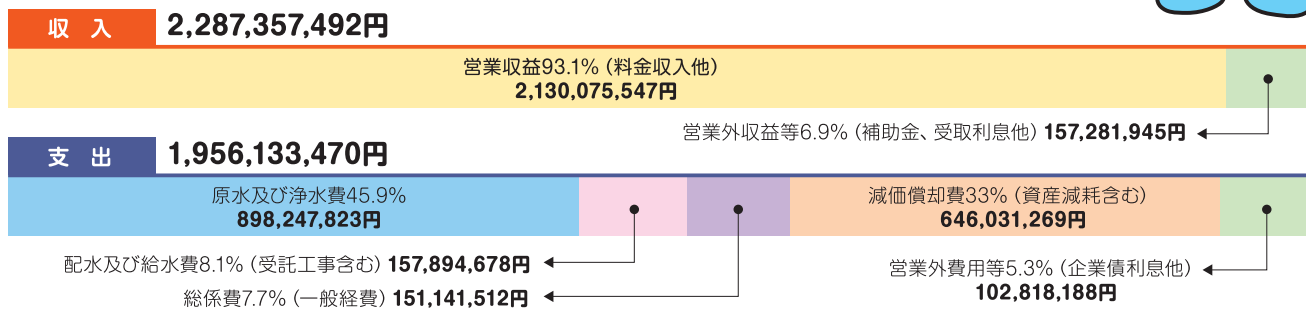
	平成26年度	平成27年度
給水戸数(戸)	23,588	23,750
給水人口(人)	66,765	66,453
年間有収水量(m ³)	8,746,373	8,485,298

●経営状況

工場用や生活用等の使用水量の減少により、水道料金収入が前年度に比べ129,254,880円(5.7%)減少したこと、一方費用は、修繕費、職員給与費等の減少により、費用全体では前年度に比べ41,272,571円(2.1%)減少しました。

結果、損益収支は331,224,022円の黒字となりました。

安全な水道水を常時供給するため、計画に基づき災害に備えた老朽施設の更新などを行いながら、経費削減と業務の効率化を推進しています。



下水道事業

●業務状況

年度末における排水戸数は、前年度に比べ276戸(1.4%)増加しましたが、業務用途等の排水量が減少し、年間排水量は、65,172m³(0.8%)減少となりました。

	平成26年度	平成27年度
排水戸数(戸)	20,190	20,466
年間排水量(m ³)	8,337,194	8,272,022

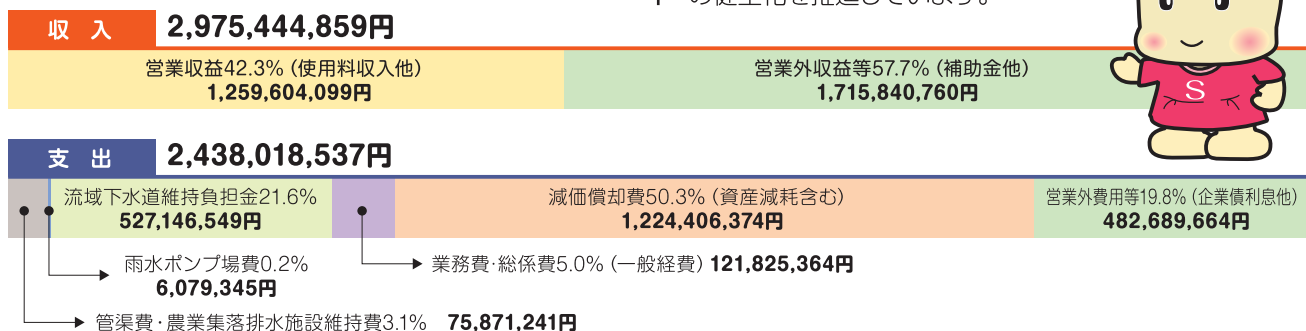
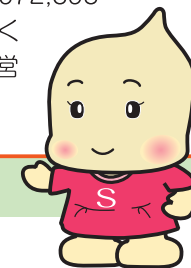
●経営状況

排水量の減少に伴い、下水道使用料収入は前年度に比べ9,243,347円(0.7%)減少しましたが、収益全体では4,654,001円(0.2%)増加しました。

一方費用は、支払利息、流域下水道維持管理負担金等の減少により、費用全体では前年度に比べ67,014,551円(2.7%)減少しました。

結果、損益収支は537,426,322円の黒字となりました。

収入のうち他会計補助金が1,290,972,398円もあり、厳しい財政状況は今後も続く見込みであり、経費削減等により経営の健全化を推進しています。



天理市の水道水源をみんなで守ろう

～天理市水道水源保護条例について～

◆条例の目的

きれいな水を住民が享受する権利を守るため、水源の保護に必要な施策を講じ水道に係る水質の保全及び水量の確保を図り、もって現在及び将来にわたり住民の生命及び健康を守ることを目的としています。

◆市との協議

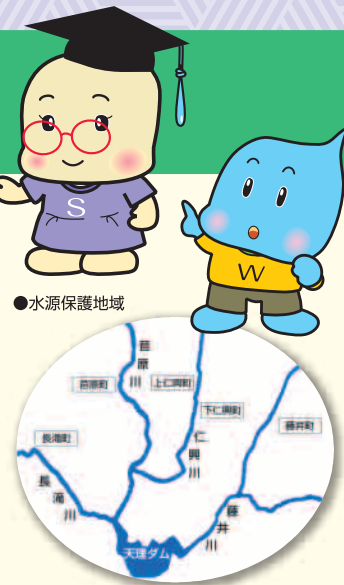
水道水源保護地域内で、対象事業場を設置又は変更しようとする事業場(者)は市と協議をしなければなりません。

◆水道水源保護審議会

対象事業場からの協議に基づき、水道水源保護審議会で、水質や水量への影響について調査・審議をします。

◆水源保護協定

規制対象事業場に該当すれば事業行為はできません。規制対象事業場に該当しない場合は、市と水源保護協定を結び、水質の保全及び水量の確保のため必要な事項を実施しなければなりません。協定に違反した場合は罰則が科せられます。



●水源保護地域

対象事業場	●ゴルフ場	●一般廃棄物最終処分場	水源保護協定の内容	●関係法令、条例及び規程の遵守
	●産業廃棄物最終処分場	●砕石場		●排水水質等の検査結果の報告
	●その他水源の水質を汚染させ、若しくは汚濁させるおそれがある事業場又は水源の水質・水量に影響を及ぼすおそれのある事業場で別に定めるもの	●残土処分場		●排水処理施設等の管理状況の報告
				●排水水質の汚染及び汚濁防止体制の確保
				●その他必要な事項

水道水は人の健康に直接影響を与えます。水道水源保護地域内で対象事業を行おうとする事業者及び土地の所有者は、この条例の主旨を理解していただき、天理市の水道に係る水質の保全及び水量の確保ができず、またはできなくなるおそれがある事業場については設置を行わないよう、また、そのような事業者に対して土地の提供をしないようにしてください。

お客さまの敷地内の漏水について

道路に埋設された配水管から分岐した給水管や給水栓(蛇口)などを給水装置といい、お客さまの財産です。給水装置のうち、メーターより内側(敷地内)の部分はお客さまで管理していただくこととなります。

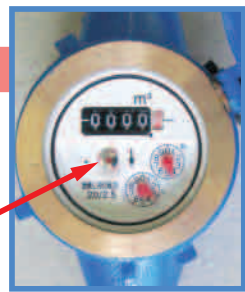
水道使用量が前回検針時より急激に増加している場合は、お客さまの敷地内(水道メーターから蛇口まで)で漏水している可能性がありますので、下記の手順により確認を行ってください。

漏水の調べ方について

- 1 ご家庭の水道の蛇口をすべて閉めてください。(水の流れがない状態にする。)
- 2 水道メーターの中央部にあるパイロットを30秒ほど見て、回転の有無を確認してください。
- 3 パイロットが止まっていれば漏水はありません。
もし、少しでも回転している場合は漏水している可能性があります。



パイロット



漏水を発見したら

天理市指定給水装置工事業者に修理を依頼してください。天理市指定給水装置工事業者以外で漏水修理をされると、漏水に伴う水道料金等の軽減措置を受けられなくなります。

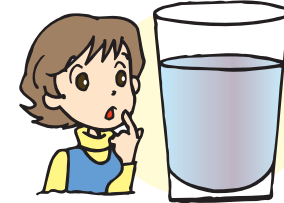
なお、修理費用等についてはお客さまの負担となります。

※漏水に伴う水道料金等について、一定の基準を満たす場合に限って軽減措置を受けることができます。天理市指定給水装置工事業者の一覧など、詳しくは下記までお問い合わせいただくか、上下水道局ホームページをご覧ください。

貯水槽水道をご利用されている市民の方へ

無色透明なガラス製のコップに水を入れ、色・濁り・におい・味の4項目をチェックしましょう。

1 色がついている!
水槽の汚れや給水管の腐食などが考えられます。



2 濁っている!
水槽が汚れている可能性があります。



3 においがする!
水槽の汚れなどが考えられます。



4 変な味がする!
水槽の汚染や給水管の腐食などの可能性があります。



※上記のなかで該当するものがあれば、すぐに貯水槽水道の設置者(管理者)に連絡し、適切な対応を求めてください。

お問い合わせ ▶ 給水課 TEL.63-1001 (内線833・840)

宅内排水マスの掃除の仕方

台所からの排水マスには右写真のような白い固まりがたまることがあります。



月に1、2回は掃除、点検をお願いします。



これは油が固まったもので、放置していると排水管が詰まる原因となります。

掃除の手順



STEP 1

エルボと呼ばれる曲管を取り外します(左右に揺すりながら手前に引いてください。手で取り外すことができます)。



STEP 2

油の固まりなどの固まりはすくい取って生ごみとして処理してください。



STEP 3

掃除が終わったら臭気が室内に侵入しないように、エルボは必ず元に戻してください。他のマスも同じように掃除をしてください。

ご不明な点は 上下水道局お客様センター TEL.63-1001 (内線812) までお問い合わせください。

お問い合わせ ▶ 下水道課 TEL.63-1001 (内線311)