

なんだろう？



道路に穴を掘り、何か埋めていますが…。何をしているのでしょうか？
答えはP1をご覧ください。

お引越しのご連絡は忘れずに！

水道・下水道を使用開始・中止する場合は、ご希望日の2～3営業日前までに上下水道局お客様センターへ必ずご連絡ください。ご連絡の際には、水道・下水道使用量のお知らせ(検針票)に記載している「お客様番号」をお知らせいただくと手続きがスムーズです。

● 転入・転居により新しく水道の使用を始めるとき(開栓)

※市内での住所変更(転居)は新住所の開栓と旧住所の閉栓の両方をお知らせください。

● 転出などで水道の使用を止めたり、長期間使用しないとき(閉栓)

※閉栓のご連絡がない場合、水道をお使いにならなくても基本料金がかかりますのでご注意ください。

閉栓の精算方法は、納入通知書・現地での現金精算・口座振替(口座振替をご利用中のお客様のみ)によるお支払いがございました。

こんなときも
お知らせください

▶ 使用者の名義が変わる ▶ 納入通知書の送付先が変わる ▶ 用途(家庭用、営業用など)が変わる

目次

P1,2 … 未来のために確かな水を／給水ポイント
P3,4 … 自然の中の水、くらしの中の水

P5,6 … 水道・下水道事業の決算状況／ご自宅の上下水道設備を大切に
P7 … 水洗トイレへの切替え、口座振替での納付、スマートフォンアプリでの納付

未来のために、確かな水を ～水道の安全と信頼を守り続けます～

天理市の水道は大正10年(1921年)9月に給水を開始(旧丹波市)して以来約100年以上の間、安全な水道水を皆様へ安定的に送り続けています。高度経済成長期に街の発展とともに水道の普及率も高くなり、現在では市内ほぼ100%の方に水道水をお使いいただいています。

この水道水を安全に確実にご家庭までお届けするために「水道管」は欠かせません。
今回は天理市の地面の下で日夜活躍している水道管をご紹介します。



■ 天理市の水道管はどれくらいあるの?

天理市内には現在約472kmもの水道管(導・送・配水管含む。)が埋められています。

この水道施設は日常生活に欠かせない重要なライフラインであり、地震などの災害時においても断水による市民生活への影響を最小限にとどめることが求められています。

■ 水道管工事はどんな工事?

老朽化した水道管を地震に強い水道管(耐震管)へ取り替える工事を行っています。水道管が老朽化すると水圧や振動、地震などに耐えられず漏水が発生する恐れがあります。近畿地方においては、南海トラフ巨大地震などの発生が危惧されており、天理市では基幹管路(*)のうち重要度の高い管路、経年劣化している管路などを優先的に耐震管へと取り替える工事を行っています。

※) 基幹管路とは、導水管(水源から源水を浄水場へ送る管)、送水管及び配水本管(給水管を分岐しない配水管)のように水道管の基幹的な施設になり、水道を支える重要な管路のことをいいます。

■ 同じ場所で何度も工事しているのは?

大規模な工事の際には、通行止めや断水を行うことがあります。お客様への影響を考慮し、「試験掘り→新しい管の布設→各戸の給水管の切り替え→新しい管と古い管のつなぎ替え→道路の舗装」といった手順で、少しずつ工事を行っています。

また、効率化のため下水道管やガス管の工事も併せて行うことがあるため、何度も工事を行っているように思われるかもしれません。計画的に更新工事を実施していますので、皆様のご理解・ご協力をお願いいたします。

答えは「水道管工事」でした。

お知らせ



建物の解体時には、上下水道局へ届出が必要です。
建物の解体に伴い、宅地内の水道管を撤去・改造される際には、事前に「天理市指定給水装置工事事業者」へ諸手続きや工事を依頼してください。

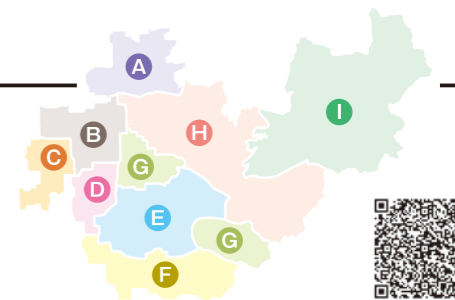
- お客様センター TEL.0743-63-9251(ダイヤルイン)
- 給水課 TEL.0743-63-1001(内線825)

事業者一覧はこちら



お近くの給水ポイントをご確認ください

大規模災害により断水した際に、避難所で市民の皆さまに給水車や応急給水タンク等から直接水道水を配るポイントとしています。



エリア	給水ポイント	所在地
A 樺本小学校エリア	天理市立樺本小学校	樺本町 2426-1
	奈良県立添上高等学校	樺本町 1532-2
B 前栽小学校エリア	天理市立前栽小学校	前栽町 329
C 二階堂小学校エリア	天理市立二階堂小学校	二階堂南菅田町 640-1
	奈良県立二階堂高等学校	荒蒔町 100-1
	奈良県立二階堂養護学校	庵治町 358-1
D 井戸堂小学校エリア	天理市立井戸堂小学校	西井戸堂町 301
E 朝和小学校エリア	天理市立朝和小学校	成願寺町 420
	天理市立長柄総合体育館	西長柄町 595
F 柳本小学校エリア	天理市立柳本小学校	柳本町 1213
	天理市立式上公民館	遠田町 45-9
G 丹波市小学校エリア	天理市立丹波市小学校	丹波市町 180
	天理駅前広場	川原城町 803
	天理市立丹波市南こども園	勾田町 92
H 山の辺小学校エリア	天理市立山の辺小学校	別所町 380
	天理市立北中学校	石上町 777
I 福住小学校エリア	天理市立福住小中学校	福住町 1954-1

地震などの自然災害が起これば最も必要なものは「水」です。

上下水道局では日頃から給水車を使った応急給水訓練等を行い災害に備えています。

ご家庭でも備えていますか?

～日ごろから「飲料水の備蓄」を忘れずに～

人は1日あたり3Lの飲料水が必要と言われています。また、災害により断水した場合、救援体制が整うまではおよそ3日かかるとされています。この間は各家庭で備蓄した飲料水などが必要となります。日ごろからご家族の人数分の飲料水を用意しましょう。

応急給水を受ける際には、非常用飲料水袋や飲料水用タンクなど、水を入れる容器が必要です。また、水を入れた容器は重くなるので、キャリーカートを用意するなど家まで運ぶ方法を考えておきましょう。

●計算例

1人1日3リットル × 3日分 × 家族の人数
4人家族なら→1人1日3リットル × 3日分 × 4人分 = 36リットル

まめ知識

ポンプの力で高さ25m

天理市の給水車は「加圧ポンプ車」で、ポンプの力で25mの高さまで給水が可能で、高いところにある受水槽へ水道水の補給を行います。



水は地球を回る 安全でおいしい水を使い続けるために

水源地 水源を保護する



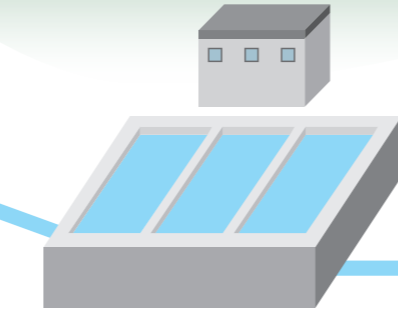
天理市の水道水源である天理ダムに水が流入する地域を水源保護地域として指定しています。将来にわたり住民の生命と健康を守るために、「天理市水道水源保護条例」を制定しています。水道水源保護条例について、詳しくは上下水道局 HP をご覧ください。



天理ダム(県営)

水を見守る 1

山や森などに蓄えられた水は、やがて川となりダムに溜まり水道水の水源となります。水源の実態把握と水質異常の早期発見のため、水源の水質を定期的に監視しています。



浄水場

水をつくる

天理市には天理ダムの水を浄水する豊井浄水場と、井戸の水を浄水する杣之内浄水場とがあります。

水質管理体制の充実

浄水場では、浄水処理の各工程できめ細かな水質検査を行っています。



配水池

水を配る

水道水が必要な時に足りなくなることをないようにコントロールしながら水を送っています。また、災害時などにも一定量を蓄えられるように増強し、耐震性も強化しています。



受水池

水を買う

天理市には、奈良県営水道から用水供給を受ける受水池として、石上北県水受水池及び園原南県水受水池があります。市内で使う水道水のうち約40%を奈良県営水道から購入しています。



配水管

水を送る

古い配水管は常に漏水の危険にさらされています。そこで、古くなった管の計画的な取り替えを進めています。さらに、耐震性の高い水道管を採用するなど、地震に強い水道施設づくりに取り組んでいます。



ポリエチレン管 ダクタイル鋳鉄管

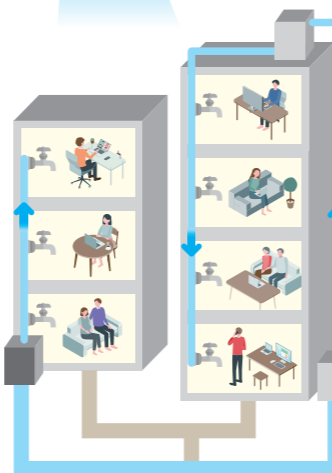
水の循環

海や地上から蒸発した水が雲をつかって雨となり地上に降り注ぎます。

直結給水

水を見守る 3

中高層建物へ浄水場からおいしい水道水を直接お届けするため、「直結給水方式」による給水適用範囲の拡大を進めています。



貯水槽水道

水を見守る 2

貯水槽以降の水質管理は、貯水槽の管理者が常に安全な水を供給できるよう、定期的に設備を点検するとともに、年に1回貯水槽を清掃し、衛生的に管理することが義務付けられています。



下水処理場

水をきれいにする

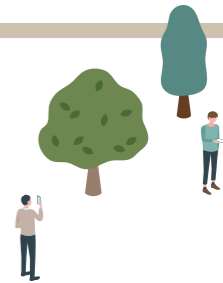
奈良県浄化センターで天理市を含む6市8町から発生する下水を集めて効率的に処理しています。浄化センターには隣接して公園やプール、テニスコートなどの施設があります。



下水道管

水を集める

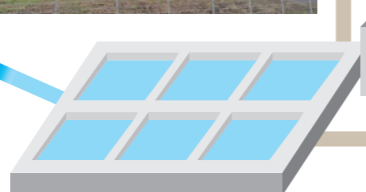
ご家庭から流された汚水は、それぞれの処理区の下水処理場へ集められます。排水は高いところから低いところへ自然に流れるように、下水道管にわずかな高低差(勾配)がつけられています。



放流

水を返す

下水処理場できれいになった水は、川へ放流されやがて海に流れていきます。



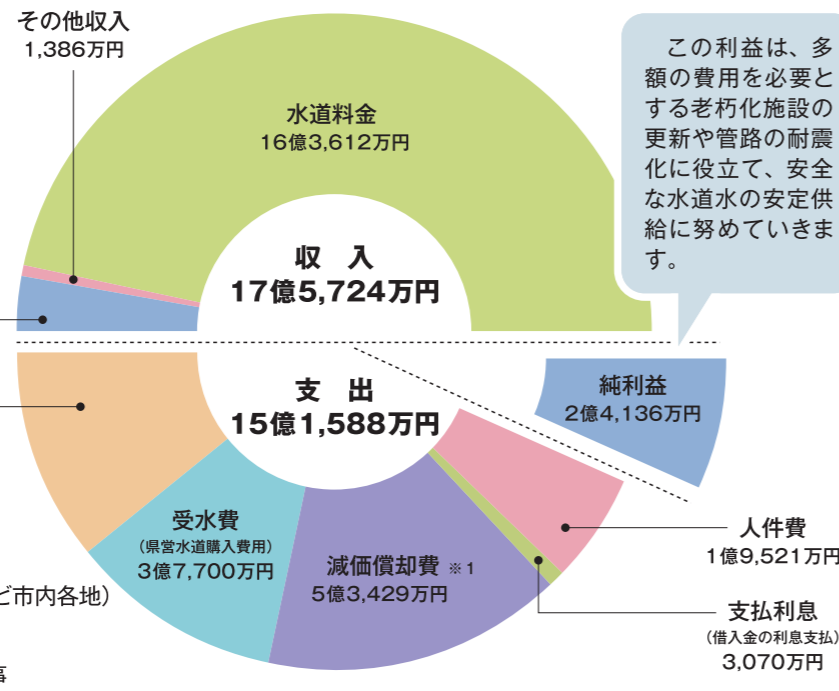
令和4年度 水道事業と下水道事業の決算状況について

水道事業

収入については、水道料金の減少等により、前年度に比べ約4,853万円減少しました。また、費用については、受水費、職員給与費及び減価償却費等の減少により、前年度に比べ約3,053万円減少しました。

この結果、当年度の収支は、約2億4,136万円の純利益となりました。

給水戸数 / 24,766戸(前年度比99戸増)
給水人口 / 61,448人(前年度比939人減)
年間収水量 / 7,049,429m³(158,253m³減)



この利益は、多額の費用を必要とする老朽化施設の更新や管路の耐震化に役立て、安全な水道水の安定供給に努めていきます。

令和4年度に行った主な工事

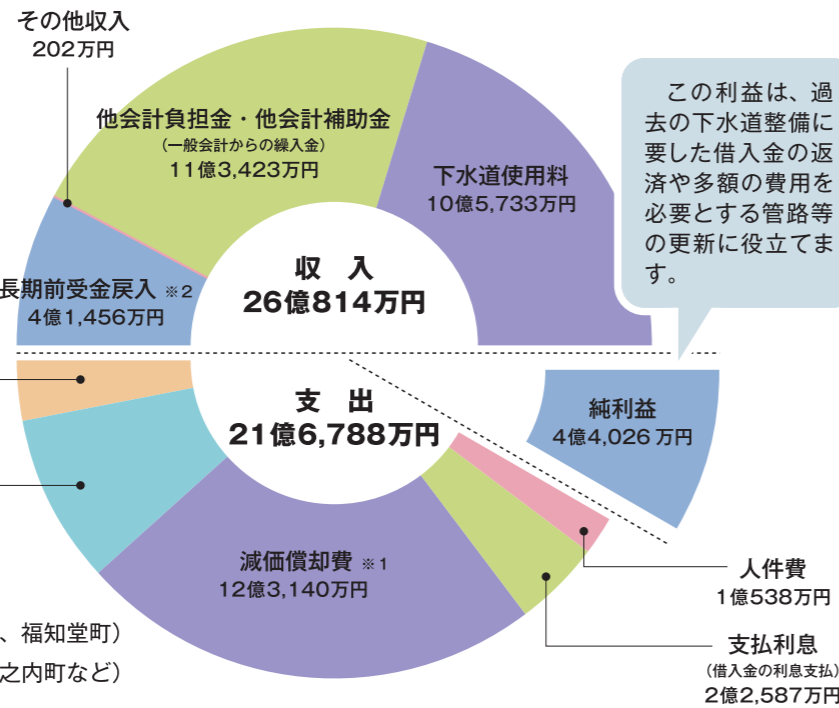
- 配水管改良工事、配水管新設工事 (備前町、川原城町、田井庄町地内など市内各地)
- 稲葉町地内 取水井改修工事
- 園原町地内 受水池流量計設置工事

下水道事業

収入については、下水道使用料の減少等により、前年度に比べ約3,028万円減少しました。また、費用については、支払利息及び修繕費等の減少により、前年度に比べ約813万円減少しました。

この結果、当年度の収支は、約4億4,026万円の純利益となりました。

排水戸数 / 21,944戸(前年度比146戸増)
年間排水量 / 7,298,594m³(前年度比109,449m³減)



この利益は、過去の下水道整備に要した借入金の返済や多額の費用を必要とする管路等の更新に役立てます。

令和4年度に行った主な工事

- 汚水管布設工事 (稲葉町、三昧田町、福知堂町)
- 管路施設改築更新及び修繕工事 (杣之内町など)
- 市内各地の汚水柵設置工事

※1 減価償却費 / 資産の取得にかかった費用を耐用年数に応じて各年度へ配分し計上した費用

※2 長期前受金戻入 / 資産の取得の際に交付された補助金等を、資産の減価償却費と同様に耐用年数に応じて各年度へ配分し計上した現金の裏付けが無い収益

もしかして、水漏れかな?と思ったら...

水道料金が急に高くなったときは、宅地内の水道メーターから蛇口までの間で漏水しているおそれがあります。宅地内で漏水しているかどうかは以下の手順で確認できます。

調べ方の手順

STEP 1

家中の蛇口を全部閉めて水道を使っていない状態にする。

STEP 2

水道メーターのパイロットを見て、パイロットが少しでも回転していれば漏水している可能性があります。



漏水が見つかったら...

天理市指定給水装置工事業者に修理を依頼してください。(宅内側の漏水調査・修理にかかる費用はお客様負担となります。)

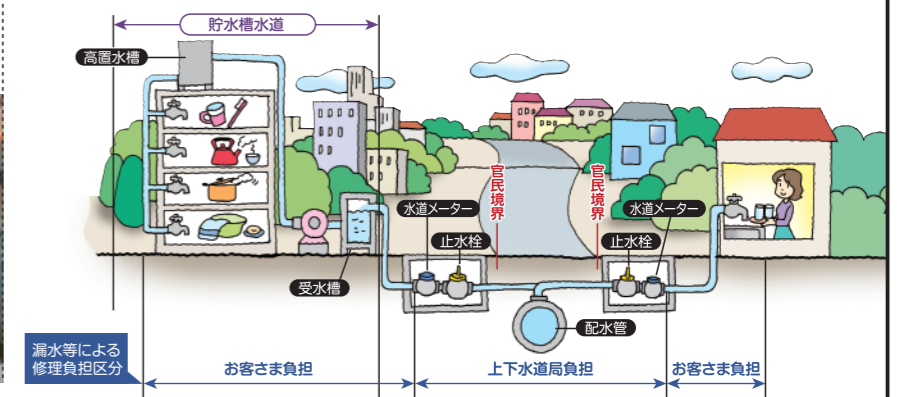
※一定の基準を満たす場合に限り、漏水に伴う上下水道料金の軽減措置を受けることができます。

詳しくは上下水道局お客様センターへお問い合わせください。

事業者一覧はこちら



詳しくはこちら



宅内排水マスの掃除の仕方

台所からの排水マスには右の写真のような白い固まりがたまることがあります。これは油が固まったもので、放置していると排水管が詰まる原因となります。

掃除の手順

STEP 1

エルボと呼ばれる曲管を取り外します。(左右にゆすりながら手前に引くと手で取り外すことができます。)

STEP 2

油の固まりなどはすくい取って生ごみとして処理してください。

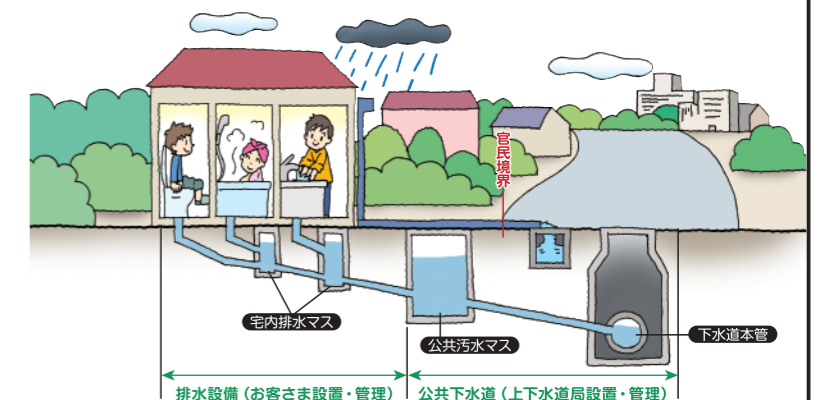
STEP 3

掃除が終わったら臭気が室内に侵入しないように、エルボは必ず元に戻してください。他のマスも同様に掃除してください。

※月に1、2回は掃除、点検をお願いします。



お問い合わせ 下水道課 TEL.63-1001(内線 326)



上下水道料金の納付は 口座振替で

納入通知書を紛失してしまったり、うっかり納付を忘れてしまったことはありませんか？

上下水道料金のお支払いは、便利で安心な口座振替をご利用ください。

- 指定金融機関または上下水道局お客様センターでお申し込みいただけます。
詳しくは、上下水道局お客様センターへお問い合わせください。

天理市上下水道局指定金融機関

(株)南都銀行	(株)三菱UFJ銀行
(株)りそな銀行	(株)中京銀行
大和信用金庫	奈良信用金庫
奈良中央信用金庫	近畿労働金庫
奈良県農業協同組合	
(株)ゆうちょ銀行	

(※ゆうちょ銀行指定の様式がありますので郵便局にてお申し込みください。)

スマートフォンアプリで納付ができます

「納入通知書」に記載されたバーコードを、スマートフォンアプリで読み込むことにより、上下水道料金をお支払いいただけます。

スマートフォンアプリ

LINE Pay
請求書支払い

PayB

Rakuten
楽天銀行

PayPay

ゆうちょPay

au PAY

J
Jcoin

d払い

FamiPay

R Pay

ご利用方法など詳しくは
上下水道局ホームページをご覧ください



水道水の水質検査計画・検査結果



水洗トイレへの切替えを お願いします

下水道が使用できるようになりますと、供用開始の告示をします。告示された区域(処理区域)では3年以内にくみ取り式トイレ(し尿浄化槽による水洗トイレを含む。)を水洗トイレに改造し、また、台所、風呂場、洗面所などの雑排水の排水設備をできるだけ早く設置することが義務づけられています。

皆さまのご協力をお願いいたします。

水洗トイレにすると

- いやなおいにおいに悩まされることがなくなり衛生的になります。
- ハエ、蚊の発生を防ぐので伝染病の予防にもなります。
- 掃除が簡単でいつも清潔に保てます。
- くみ取り口や浄化槽がいりませんので、あと地を有効に利用できます。

排水設備工事は 天理市指定下水道工事店で

排水設備工事は、天理市の指定下水道工事店に依頼してください。指定下水道工事店でない工事はできません。工事などに関する手続きは皆さまに代わって指定下水道工事店が行います。

天理市指定下水道工事店は、上下水道局のホームページで確認していただくか、下水道課へお問い合わせください。

指定下水道工事店一覧



お問い合わせ

下水道課
TEL.63-1001(内線 326)

天理市水道水源保護条例



水道についてのお問い合わせは
上下水道局お客様センターへお願いします

- 水道の使用開始・中止のご連絡
- 上下水道料金について
- 検針や水道メーター検満取替について

お問い合わせ 天理市上下水道局お客様センター

TEL.0743-63-9251 (ダイヤルイン)

受付時間/AM8:30~PM5:15 (土曜、日曜、祝日、12/29~1/3を除く)

天理市上下水道局

〒632-8558 天理市川原城町600番地10

● お問い合わせ

TEL.0743-63-1001

総務経営課 (838・803)

給水課 (820・825)

下水道課 (326・321)

■ 浄水課 (0743-62-0496) <直通>

上下水道局の
取り組みなどを
ホームページで
紹介しています



このカタログはリサイクル可能なソイインク
(大豆油インク)を使用しています。