

天理市空家等対策計画

(案)



平成30年 月

目次

第1章 計画の趣旨	
1 計画策定の背景	1
2 計画の位置付け	1
第2章 現状	
1 人口・世帯の推移	2
2 空家等の状況	3
第3章 空家等対策に係る基本方針	
1 基本理念	
(1) 空家等の適切な管理促進	5
(2) 空家の活用促進	5
(3) 総合的な空家等対策の推進	5
2 対象地区	6
3 空家等の定義	6
4 対象とする空家等の種類	7
5 計画期間	7
第4章 空家等対策の基本的施策	
1 空家等発生の予防	
(1) 問題意識の啓発	8
(2) 相談体制の整備	8
2 空家等に関する調査	8
3 空家の利活用の促進	
(1) マッチングを図る取組の整備	9
(2) 支援体制の検討	9
4 特定空家等に関する措置	10
5 実施体制	
(1) 住民相談体制	12
(2) 空家等対策計画実施体制	13
第5章 計画の効果的な推進・進捗管理	14

天理市空家等対策計画資料編

空家等対策の推進に関する特別措置法

空家等に関する施策を総合的かつ計画的に実施するための基本的な指針

天理市空家等対策協議会条例

第1章 計画の趣旨

1 計画策定の背景

近年の少子高齢化に伴う人口減少や社会的ニーズの変化により、全国的に居住されていないことが常態である建築物又はこれに附属する工作物（以下、「空家等」という。）が増加し、安全、環境、防犯等の面で、地域住民の生活に影響を及ぼす恐れがあります。

そのため、平成27年2月26日、国は「空家等の推進に関する特別措置法」（以下、「法」という。）を施行し、国、都道府県及び市町村がそれぞれの役割の中で対策に取り組むための法整備を行いました。法においては、空家等の所有者又は管理者（以下、「所有者等」という。）が、空家等の適切な管理について責任を負うことを前提としつつ、住民に最も身近な行政主体である市町村が、地域の実情に応じた空家等に関する対策の実施主体として位置付けられました。また、国の示した「空家等に関する施策を総合的かつ計画的に実施するための基本的な指針」においては、市町村は必要に応じて「空家等対策計画」を策定し、行政としての基本姿勢を住民に対して示しつつ、空家等の活用策についても併せて検討することが望ましいとしています。

本市においても、基本的な取り組み姿勢や対策を示し、空家等対策を一層総合的かつ計画的に推進するため、天理市空家等対策計画をここに定めます。

2 計画の位置付け

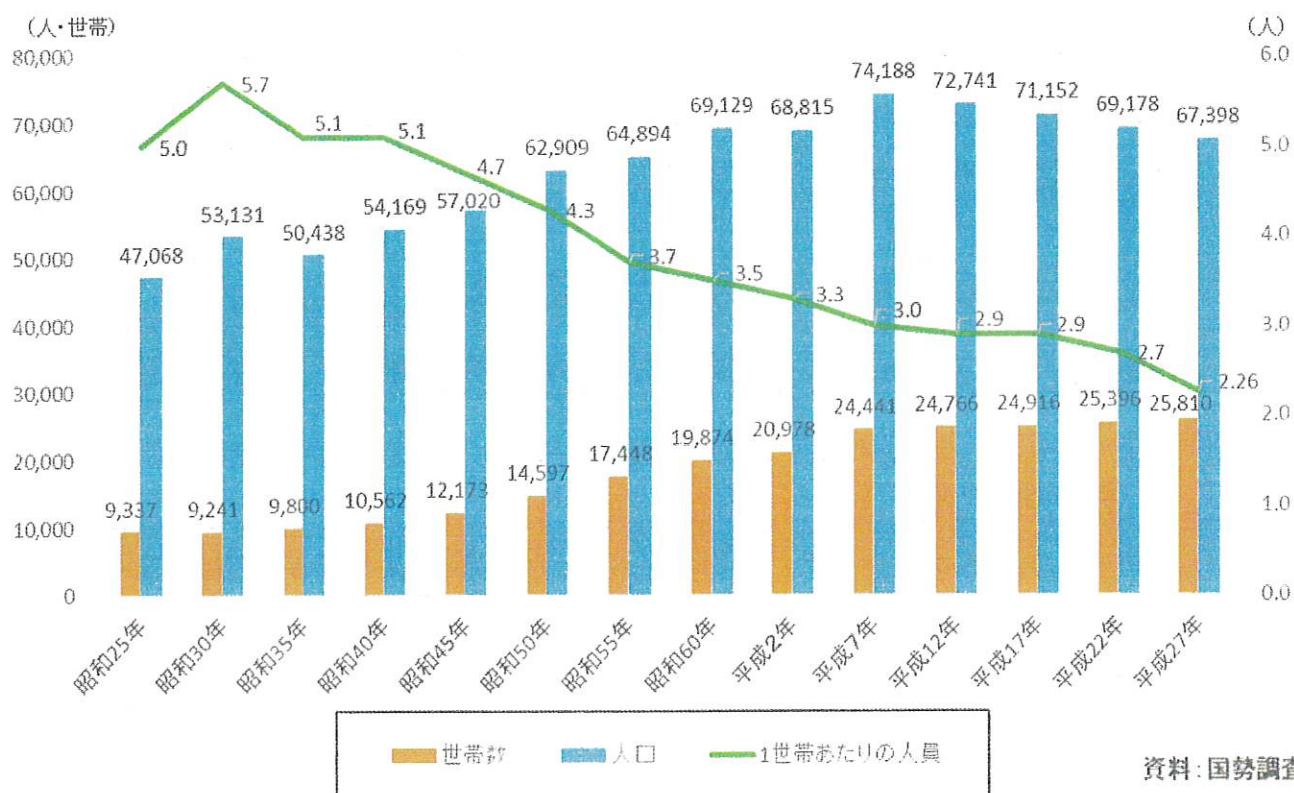
天理市空家等対策計画は、法第6条に基づき、国が定める基本指針に即して定めるもので、既存計画である天理市第5次総合計画や天理市まち・ひと・しごと創生総合戦略、天理市立地適正化計画等各種計画との連携を図ります。

第2章 現状

1 人口・世帯の推移

天理市の人口は、昭和25年以降、人口及び世帯数ともに増加傾向にありましたが、平成7年以降、人口は減少し続けています。平成27年の国勢調査では、天理市の人口は67,398人、世帯数は25,810人となっています。1世帯あたりの人員は、昭和30年以降減り続け、平成27年は2.26人となっています。

今後、団塊の世代及び第二次ベビーブーム世代が高齢人口に入り、利便性の高いマンションや高齢者用集合住宅等への転居が増加する傾向があることや、少子高齢化による人口の急速な減少や核家族化等により、空家等は増加していく傾向にあります。



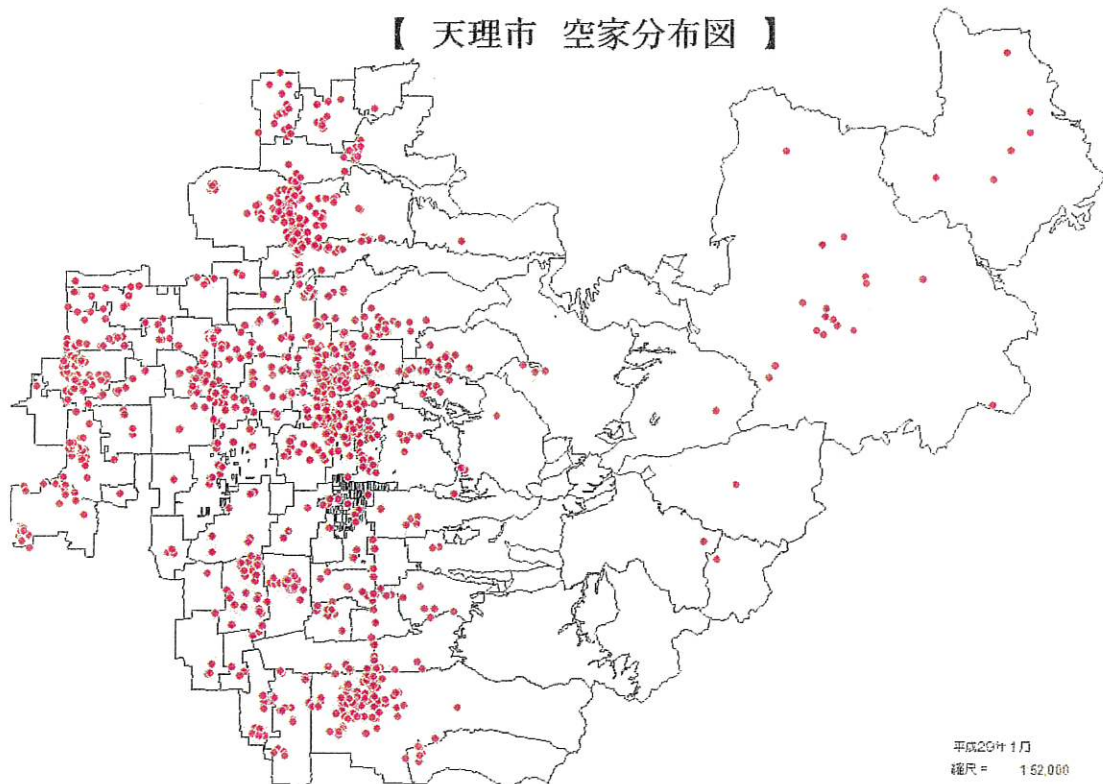
2 空家等の状況

水道が5年以上閉栓している天理市内の建築物や敷地のデータと、市全域の航空写真・地番図とを組み合わせたデータを照らし合わせ、空家等と認められる可能性の高い物件の戸数と分布について調査を行いました。

その結果、天理市内の空家等は1,711戸※（市営住宅等の集合住宅、賃貸住宅や分譲用含む）あると推定されました。実態を分布図に表示すると、次のようになります。

市中心部、南部地区柳本校区、北部地区樺本校区に空家等が密集していることが分かります。住宅の実数が多く、かつ高齢者人口の割合が比較的高い地区で、空き家の発生率が増加していることが想定されます。

※当該数値は、空家等と推測したものであり、現地を確認したデータではありません。

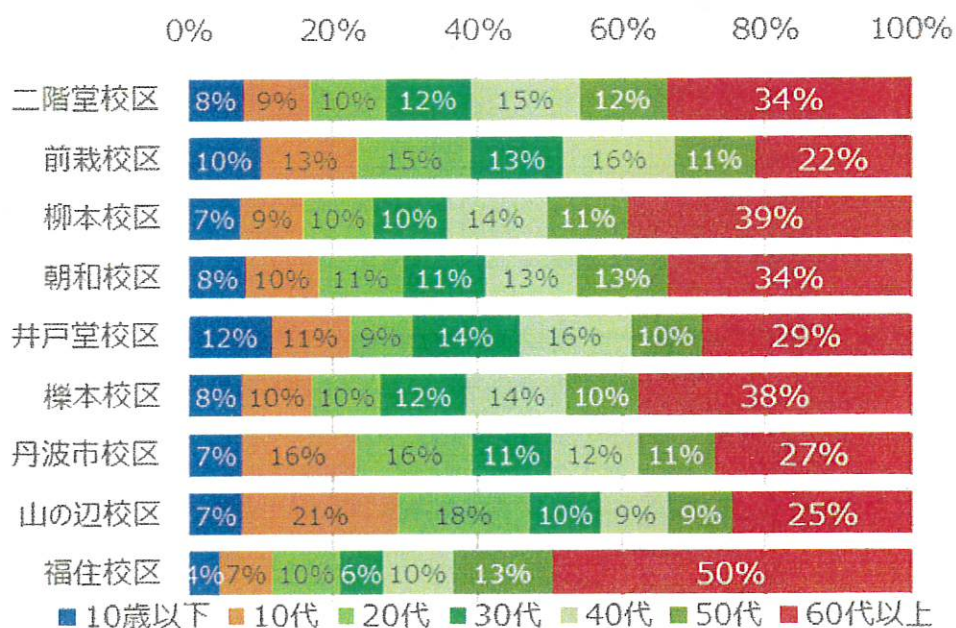


空家等の状況(校区別)

平成29年3月1日現在

字名称	世帯数	空家戸数	空家率
丹波市校区	4,461	349	7.82%
山の辺校区	4,411	275	6.23%
榎本校区	3,006	251	8.35%
柳本校区	2,162	228	10.55%
前裁校区	6,905	208	3.01%
朝和校区	3,556	181	5.09%
二階堂校区	2,779	166	5.97%
井戸堂校区	1,385	29	2.09%
福住校区	547	24	4.39%
合計	29,212	1,711	5.86%

9校区別年代別人口



資料:天理市人口ビジョン(町別年齢別人口【H27.6】資料を基に作成)より

第3章 空家等対策に係る基本方針

1 基本理念

(1) 空家等の適切な管理促進

適切な管理がなされていない空家等には、損傷や腐食等により建物が倒壊する危険性、衛生面での問題、景観の悪化、雑草の繁茂等の問題が想定されます。

法では、「空家等の所有者又は管理者は、周辺的生活環境に悪影響を及ぼさないよう、空家等の適切な管理に努めるものとする（法第3条）」と規定されており、空家等の管理は、原則その所有者等が自らの責任において適切に行わなければなりません。

安全性の低下や公衆衛生の悪化等を生じさせ、周辺の住民に悪影響を及ぼしている管理不全な空家等については、所有者等の意見を聞きながら改善指導を行い、共に問題の解決に向けて取り組みます。

また、空家等の適切な管理を促し、空家等の発生そのものを抑制することに重点を置き、快適な住環境の保全を目指します。

(2) 空家の活用促進

空家等は、活用次第では地域の活性化やまちの魅力の向上に繋がる可能性を持っています。本市の定住促進に繋げるという視点からも、利用可能な空家を地域の資源ととらえ、活用促進を図ります。

(3) 総合的な空家等対策の推進

空家等対策は、所有者等や行政のみでは解決できない問題となりつつあります。自治会、地域住民、不動産業者、NPO法人、大学、建築、法務専門家等の団体等と協働し、総合的な空家等対策の取組を進めます。

2 対象地区

空家等対策の対象地区は、天理市全域とします。

ただし、今後行う空家等に関する調査等の結果を踏まえ、必要に応じて、重点的に対策を講じる「重点地区」を設定します。

3 空家等の定義

空家等の定義については、法第2条1項や法第5条の規定に基づき、国土交通大臣及び総務大臣が定めた「基本指針」で定義されています。

空家等の定義【法第2条第1項より】
「建築物又はこれに附属する工作物であって居住その他の使用がなされていないことが常態であるもの及びその敷地（立木その他の土地に定着するものを含む。）をいう。ただし、国又は地方公共団体が所有し、又は管理するものを除く。」
【基本指針 3 空家等の実態把握】
「居住その他の使用がなされていない」ことが「常態である」とは、建築物等が長期間にわたって使用されていない状態をいい、例えば概ね年間を通して建築物等の使用実績がないことは1つの基準となると考えられる。

また、特定空家等の定義については、法第2条第2項で例示されています。

「特定空家等」となる空家等の定義（法第2条第2項より）
① 倒壊等著しく保安上危険となるおそれのある状態
② 著しく衛生上有害となるおそれのある状態
③ 適切な管理が行われないうことにより著しく景観を損なっている状態
④ その他周辺の生活環境の保全を図るために放置することが不適切である状態

4 対象とする空家等の種類

法第2条第1項に定義される「空家等」を対象としますが、その中でも、有効活用されていない、見込めない、また、適切な維持管理が困難と考えられる「空き家」を優先します。また、対策に取り組む際は、悪影響が及んでいる状況を判断し、地域の要望などにより適宜対応します。

5 計画期間

本計画の期間は、平成30年〇月から平成35年3月31日までの5年間とします。なお、当該5年の期間が経過した時点で、社会状況の変化や国の各種政策の動向等により、必要に応じて適宜見直しを図るものとします。

第4章 空家等対策の基本的施策

1 空家等発生の予防

本市においても、高齢化や人口減少による単身世帯の増加傾向を踏まえると、将来的に空家等が増加することが予想されます。

(1) 問題意識の啓発

空家等は個人の財産であり、所有者等が適切に維持管理すべきものです。しかし、放置された空家等の危険性や周囲へ及ぼす悪影響等を理解していない所有者等もいます。このため、空家等の所有者等の責任について、ホームページや広報紙、SNS等で幅広く情報提供し、市民意識の向上や理解の増進を図ります。また、固定資産税の納税通知書を活用して適正管理を促すリーフレットの配布をする等、天理市外に住む住宅の所有者等に対しても、適正管理に向けた意識啓発を行い、空家問題の未然防止を目指します。

(2) 相談体制の整備

空家等自体の発生を抑制するためには、所有者等による空家等の適切な管理はもとより、所有している空家等や住まなくなる可能性のある住宅を将来どうするかという中長期的な見通しについて考え、問題を認識し、心構えや知識を持ってもらうことが重要です。そのため、市で実施している弁護士等による専門的な相談窓口（法律相談、不動産相談）に加え、空家問題に詳しい奈良県空き家コンシェルジュ、不動産鑑定士協会、不動産事業者等と連携した、空き家相談会等を開催し、空家等の所有者等が空家問題について相談できる機会の拡大に努めます。また、庁内組織における連携や関係団体との連携を一層強め、相談体制を充実させます。

2 空家等に関する調査

空家等の調査は、1次調査にて空家等と認められる可能性のある物件を把握し、それらの物件を2次調査にて市が改めて調査し、その結果を踏まえ空家等と認められるか判断を行うものです。

① 1次調査

本計画第2章2項にて先述した、水道の閉栓状況と市全域の航空写真・地番図のデータとを照合した調査結果に基づき、概ね1年以上住まわれていない空家等と認められる可能性の高い物件について、区長会や民生委員等の協力を仰ぎながら、自治会で問題となっているか等を報告していただき、必要である場合は調査員が現地に赴き、外観目視により空家等を特定する物件調査を行います。

② 2次調査

1次調査における調査結果の再確認に加え、法及び国が定めた基準に基づき調査を実施します。

3. 空家の利活用の促進

(1) マッチングを図る取組の整備

地域の活性化等の観点から、空家の有効活用を目的とし、所有する物件の活用を希望する空家所有者と、空家利用希望者の需要と供給のマッチングを図るため、「天理市空き家バンク」を開設し、所有者等からの相談・要望に加えて利活用に関するアンケート等を通じて、売却や活用が可能な空家を「空き家バンク」へ登録します。また、ホームページや広報紙・SNS等で広く広報し、空家の購入や活用できる空家を探している方に対し、「空き家バンク」を紹介し、天理市への移住・定住促進に繋げていきます。

(2) 支援体制の検討

市内の空家等及び空き建築物（市が所有又は管理するものを含む）の活用や除却・転用等に対する支援についても、円滑に進めるために、国の補助金等を活用しつつ、手続き面でサポートができる体制への発展可能性を検討します。

4 特定空家等に関する措置

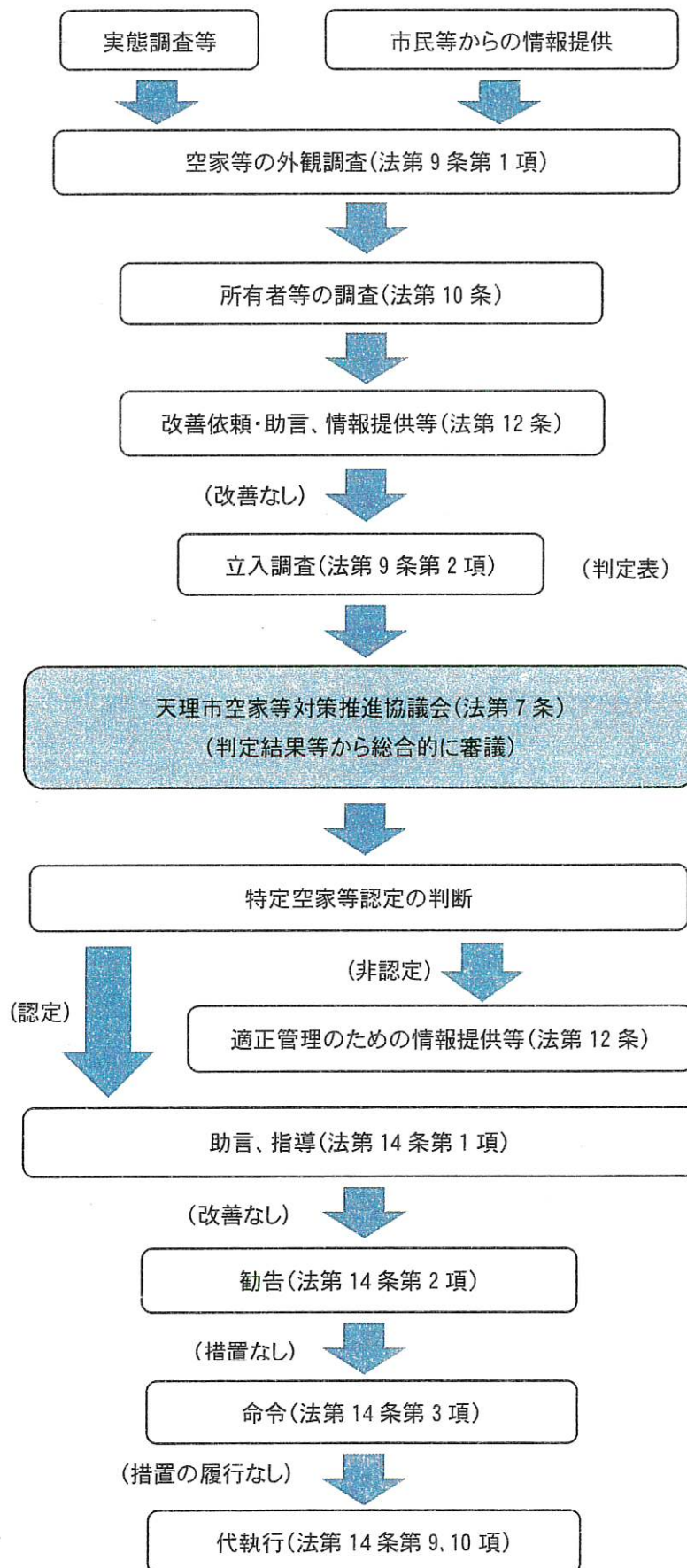
適切な管理がなされていない空家等については、所有者等による自主的な管理及び除却等に向けての依頼や啓発、相談等の取組を行います。さらに、法や「空家等に関する施策を総合的に実施するための基本的な指針」に基づき庁内組織や関係団体との横断的な連携を取りながら、必要な調査等を実施し、総合的に判断を行ったうえで「特定空家等」としての措置を進めます。

特定空家等の判断については、法第14条第14項に基づく「『特定空家等に対する措置』に関する適切な実施を図るために必要な指針（ガイドライン）」に準拠しますが、近隣への影響度についても勘案し、天理市空家等対策協議会に諮る等、総合的に実施します。

特定空家等に対しての措置については、所有者等が自主的に解決できるよう取り組むことを前提としたうえで、必要に応じて関連する法令の適用についても検討します。それでもなお改善されない場合は、法及びガイドラインに基づき、行政指導である「助言または指導」及び「勧告」さらには不利益処分である「命令」、「代執行」あるいは「略式代執行」等、適切な手順の下で実施します。また必要に応じて関連する法令の適用による改善の可否についても検討します。なお、措置に際しては、所有者等が自主的に解決できるよう取り組みます。

また、国の補助制度等の活用や所有者等に対して除却費用に対する助成制度等を整備するなど、特定空家等の防止や抑制を支援する体制づくりに取り組みます。

特定空家等に関する措置 概略図



特定空家等の判断基準（例）

〔1〕そのまま放置すれば倒壊等著しく保安上危険となる恐れのある状態

1. 建築物が著しく保安上危険となるおそれがある

(1) 建築物が倒壊するおそれ

例・建築物の傾斜 ・構造上の損傷 等

(2) 屋根、外壁等の脱落飛散等するおそれ

2. 擁壁の老朽化

〔2〕そのまま放置すれば著しく衛生上有害となるおそれのある状態

例・設備等の破損 ・ごみの不法投棄 等

〔3〕適切な管理が行われていないことにより著しく景観を損なっている状態

例・既存の景観ルールに適合しない状態

・周囲の景観と不調和な状態 等

〔4〕その他周辺の生活環境の保全を図るために放置することが不適切である状態

例・立木が原因 ・住みついた動物等が原因

・不適切な管理が原因 等

5 実施体制

(1) 住民相談体制

空家等に関する相談の内容は、空家の所有者等による今後の利活用に関するものから、危険な空家等の周辺住民による相談・苦情まで多岐に渡っており、生活環境、防災、防犯などの問題が複合的に絡み合っていることから、関連部署が密接に連携して対処することが重要です。市では、住民等からの空家等に関する相談に対して、相談受付窓口を設け、相談内容や問題点を整理してから各所管部局へ伝えるための体制を築きます。

市の担当課において対応が困難な専門的な相談は、不動産関係団体と連携するなどし、幅広い相談内容に適切に対応できるような体制を整備します。

(2) 空家等対策計画実施体制

市では、空家等対策計画を実施するための体制として、空家等対策プロジェクトチームを設置し、空家等対策に関する協議を行います。

また、本計画を策定するにあたり、法第7条に基づき、平成28年10月に天理市空家等対策協議会を組織しました。協議会においては、庁内組織のみでは判断が不可能な空家等対策を実施するため、また専門的な視点から多角的な議論協議を行うため、弁護士や土地家屋調査士、宅地建物取引士等、幅広い分野から委員を選出いたしました。

対策の推進に向けた庁内関連部署と役割

担 当 課	役 割
総合政策課	(1)空家利活用推進 (2)空家流通促進 (3)空家調査の実施 (4)天理市空家等対策協議会の運営 (5)各種関係団体との連絡調整
住宅課	(1)空家等に対する適正管理の推進 (2)空家等の管理不全対策 (3)空家調査の実施
環境政策課	(1)ごみの不法投棄等に対する指導 (2)敷地内の樹木や雑草の繁茂に対する指導
監理課	(1)道路の通行等に支障を及ぼす空家等に対する対応
地域安全課	(1)空家等の防犯対策に関する相談
防災課	(1)災害時における応急措置の実施
税務課	(1)税に関する情報及び相談対応
市民協働推進課	(1)法律相談の受付 (2)自治会との連絡調整

第5章 計画の効果的な推進・進捗管理

市では、本計画に掲げる空家等対策の各施策の実現に向けて、計画の適切な進捗管理を行います。

年に1回程度「天理市空家等対策協議会」において、対策計画の進捗状況、成果の確認・検証を行います。

建築、環境、衛生、土木、消防、福祉など、関連する部署との連携を密にし、横断的な取組を展開します。

国が定めた「空家等に関する施策を総合的かつ計画的に実施するための基本的な指針」等を踏まえ、計画を進めていきます。

天理市空家等対策計画

資料編

空家等対策の推進に関する特別措置法

空家等対策の推進に関する特別措置法

(平成二十六年十一月二十七日法律第二百二十七号)

(目的)

第一条

この法律は、適切な管理が行われていない空家等が防災、衛生、景観等の地域住民の生活環境に深刻な影響を及ぼしていることに鑑み、地域住民の生命、身体又は財産を保護するとともに、その生活環境の保全を図り、あわせて空家等の活用を促進するため、空家等に関する施策に関し、国による基本指針の策定、市町村（特別区を含む。第十条第二項を除き、以下同じ。）による空家等対策計画の作成その他の空家等に関する施策を推進するために必要な事項を定めることにより、空家等に関する施策を総合的かつ計画的に推進し、もって公共の福祉の増進と地域の振興に寄与することを目的とする。

(定義)

第二条

この法律において「空家等」とは、建築物又はこれに附属する工作物であって居住その他の使用がなされていないことが常態であるもの及びその敷地（立木その他の土地に定着する物を含む。）をいう。ただし、国又は地方公共団体が所有し、又は管理するものを除く。

2 この法律において「特定空家等」とは、そのまま放置すれば倒壊等著しく保安上危険となるおそれのある状態又は著しく衛生上有害となるおそれのある状態、適切な管理が行われていないことにより著しく景観を損なっている状態その他周辺的生活環境の保全を図るために放置することが不適切である状態にあると認められる空家等をいう。

(空家等の所有者等の責務)

第三条

空家等の所有者又は管理者（以下「所有者等」という。）は、周辺的生活環境に悪影響を及ぼさないよう、空家等の適切な管理に努めるものとする。

(市町村の責務)

第四条

市町村は、第六条第一項に規定する空家等対策計画の作成及びこれに基づく空家等に関する対策の実施その他の空家等に関する必要な措置を適切に講ずるよう努めるものとする。

(基本指針)

第五条

国土交通大臣及び総務大臣は、空家等に関する施策を総合的かつ計画的に実施するための基本的な指針（以下「基本指針」という。）を定めるものとする。

2 基本指針においては、次に掲げる事項を定めるものとする。

一 空家等に関する施策の実施に関する基本的な事項

二 次条第一項に規定する空家等対策計画に関する事項

三 その他空家等に関する施策を総合的かつ計画的に実施するために必要な事項

3 国土交通大臣及び総務大臣は、基本指針を定め、又はこれを変更しようとするときは、あらかじめ、関係行政機関の長に協議するものとする。

4 国土交通大臣及び総務大臣は、基本指針を定め、又はこれを変更したときは、遅滞なく、これを公表しなければならない。

(空家等対策計画)

第六条

市町村は、その区域内で空家等に関する対策を総合的かつ計画的に実施するため、基本指針に即して、空家等に関する対策についての計画（以下「空家等対策計画」という。）を定めることができる。

2 空家等対策計画においては、次に掲げる事項を定めるものとする。

一 空家等に関する対策の対象とする地区及び対象とする空家等の種類その他の空家等に関する対策に関する基本的な方針

二 計画期間

三 空家等の調査に関する事項

四 所有者等による空家等の適切な管理の促進に関する事項

五 空家等及び除却した空家等に係る跡地（以下「空家等の跡地」という。）の活用の促進に関する事項

六 特定空家等に対する措置（第十四条第一項の規定による助言若しくは指導、同条第二項の規定による勧告、同条第三項の規定による命令又は同条第九項若しくは第十項の規定による代執行をいう。以下同じ。）その他の特定空家等への対処に関する事項

七 住民等からの空家等に関する相談への対応に関する事項

八 空家等に関する対策の実施体制に関する事項

九 その他空家等に関する対策の実施に関し必要な事項

3 市町村は、空家等対策計画を定め、又はこれを変更したときは、遅滞なく、これを公表しなければならない。

4 市町村は、都道府県知事に対し、空家等対策計画の作成及び変更並びに実施に関し、情報の提供、技術的な助言その他必要な援助を求めることができる。

(協議会)

第七条

市町村は、空家等対策計画の作成及び変更並びに実施に関する協議を行うための協議会（以下この条において「協議会」という。）を組織することができる。

2 協議会は、市町村長（特別区の区長を含む。以下同じ。）のほか、地域住民、市町村の議会の議員、法務、不動産、建築、福祉、文化等に関する学識経験者その他の市町村長が必要と認める者をもって構成する。

3 前二項に定めるもののほか、協議会の運営に関し必要な事項は、協議会が定める。

(都道府県による援助)

第八条

都道府県知事は、空家等対策計画の作成及び変更並びに実施その他空家等に関しこの法律に基づき市町村が講ずる措置について、当該市町村に対する

情報の提供及び技術的な助言、市町村相互間の連絡調整その他必要な援助を行うよう努めなければならない。

(立入調査等)

第九条

市町村長は、当該市町村の区域内にある空家等の所在及び当該空家等の所有者等を把握するための調査その他空家等に関しこの法律の施行のために必要な調査を行うことができる。

2 市町村長は、第十四条第一項から第三項までの規定の施行に必要な限度において、当該職員又はその委任した者に、空家等と認められる場所に立ち入って調査をさせることができる。

3 市町村長は、前項の規定により当該職員又はその委任した者を空家等と認められる場所に立ち入らせようとするときは、その五日前までに、当該空家等の所有者等にその旨を通知しなければならない。ただし、当該所有者等に対し通知することが困難であるときは、この限りでない。

4 第二項の規定により空家等と認められる場所に立ち入ろうとする者は、その身分を示す証明書を携帯し、関係者の請求があったときは、これを提示しなければならない。

5 第二項の規定による立入調査の権限は、犯罪捜査のために認められたものと解釈してはならない。

(空家等の所有者等に関する情報の利用等)

第十条

市町村長は、固定資産税の課税その他の事務のために利用する目的で保有する情報であつて氏名その他の空家等の所有者等に関するものについては、この法律の施行のために必要な限度において、その保有に当たって特定された利用の目的以外の目的のために内部で利用することができる。

2 都知事は、固定資産税の課税その他の事務で市町村が処理するものとされているもののうち特別区の存する区域においては都が処理するものとされているものために利用する目的で都が保有する情報であつて、特別区の区域内にある空家等の所有者等に関するものについて、当該特別区の区長から提供を求められたときは、この法律の施行のために必要な限度において、速やかに当該情報の提供を行うものとする。

3 前項に定めるもののほか、市町村長は、この法律の施行のために必要があるときは、関係する地方公共団体の長その他の者に対して、空家等の所有者等の把握に関し必要な情報の提供を求めることができる。

(空家等に関するデータベースの整備等)

第十一条

市町村は、空家等（建築物を販売し、又は賃貸する事業を行う者が販売し、又は賃貸するために所有し、又は管理するもの（周辺の生活環境に悪影響を及ぼさないよう適切に管理されているものに限る。）を除く。以下第十三条までにおいて同じ。）に関するデータベースの整備その他空家等に関する正確な情報を把握するために必要な措置を講ずるよう努めるものとする。

(所有者等による空家等の適切な管理の促進)

第十二条

市町村は、所有者等による空家等の適切な管理を促進するため、これらの者に対し、情報の提供、助言その他必要な援助を行うよう努めるものとする。

(空家等及び空家等の跡地の活用等)

第十三条

市町村は、空家等及び空家等の跡地（土地を販売し、又は賃貸する事業を行う者が販売し、又は賃貸するために所有し、又は管理するものを除く。）に関する情報の提供その他これらの活用のために必要な対策を講ずるよう努めるものとする。

(特定空家等に対する措置)

第十四条

市町村長は、特定空家等の所有者等に対し、当該特定空家等に関し、除却、修繕、立木竹の伐採その他周辺的生活環境の保全を図るために必要な措置（そのまま放置すれば倒壊等著しく保安上危険となるおそれのある状態又は著しく衛生上有害となるおそれのある状態にない特定空家等については、建築物の除却を除く。次項において同じ。）をとるよう助言又は指導をすることができる。

2 市町村長は、前項の規定による助言又は指導をした場合において、なお当該特定空家等の状態が改善されないと認めるときは、当該助言又は指導を受けた者に対し、相当の猶予期限を付けて、除却、修繕、立木竹の伐採その他周辺的生活環境の保全を図るために必要な措置をとることを勧告することができる。

3 市町村長は、前項の規定による勧告を受けた者が正当な理由がなくてその勧告に係る措置をとらなかった場合において、特に必要があると認めるときは、その者に対し、相当の猶予期限を付けて、その勧告に係る措置をとることを命ずることができる。

4 市町村長は、前項の措置を命じようとする場合においては、あらかじめ、その措置を命じようとする者に対し、その命じようとする措置及びその事由並びに意見書の提出先及び提出期限を記載した通知書を交付して、その措置を命じようとする者又はその代理人に意見書及び自己に有利な証拠を提出する機会を与えなければならない。

5 前項の通知書の交付を受けた者は、その交付を受けた日から五日以内に、市町村長に対し、意見書の提出に代えて公開による意見の聴取を行うことを請求することができる。

6 市町村長は、前項の規定による意見の聴取の請求があった場合においては、第三項の措置を命じようとする者又はその代理人の出頭を求めて、公開による意見の聴取を行わなければならない。

7 市町村長は、前項の規定による意見の聴取を行う場合においては、第三項の規定によって命じようとする措置並びに意見の聴取の期日及び場所を、期日の三日前までに、前項に規定する者に通知するとともに、これを公告しなければならない。

8 第六項に規定する者は、意見の聴取に際して、証人を出席させ、かつ、自己に有利な証拠を提出することができる。

9 市町村長は、第三項の規定により必要な措置を命じた場合において、その措置を命ぜられた者がその措置を履行しないとき、履行しても十分でないとき又は履行しても同項の期限までに完了する見込みがないときは、行政代執行法（昭和二十三年法律第四十三号）の定めるところに従い、自ら義務者のなすべき行為をし、又は第三者をしてこれをさせることができる。

10 第三項の規定により必要な措置を命じようとする場合において、過失がなくその措置を命ぜられるべき者を確知することができないとき（過失

がなく、第一項の助言若しくは指導又は第二項の勧告が行われるべき者を確知することができないため第三項に定める手続により命令を行うことができないときを含む。)は、市町村長は、その者の負担において、その措置を自ら行い、又はその命じた者若しくは委任した者に行わせることができる。この場合においては、相当の期限を定めて、その措置を行うべき旨及びその期限までにその措置を行わないときは、市町村長又はその命じた者若しくは委任した者がその措置を行うべき旨をあらかじめ公告しなければならない。

1 1 市町村長は、第三項の規定による命令をした場合においては、標識の設置その他国土交通省令・総務省令で定める方法により、その旨を公示しなければならない。

1 2 前項の標識は、第三項の規定による命令に係る特定空家等に設置することができる。この場合においては、当該特定空家等の所有者等は、当該標識の設置を拒み、又は妨げてはならない。

1 3 第三項の規定による命令については、行政手続法（平成五年法律第八十八号）第三章（第十二条及び第十四条を除く。）の規定は、適用しない。

1 4 国土交通大臣及び総務大臣は、特定空家等に対する措置に関し、その適切な実施を図るために必要な指針を定めることができる。

1 5 前各項に定めるもののほか、特定空家等に対する措置に関し必要な事項は、国土交通省令・総務省令で定める。

(財政上の措置及び税制上の措置等)

第十五条

国及び都道府県は、市町村が行う空家等対策計画に基づく空家等に関する対策の適切かつ円滑な実施に資するため、空家等に関する対策の実施に要する費用に対する補助、地方交付税制度の拡充その他の必要な財政上の措置を講ずるものとする。

2 国及び地方公共団体は、前項に定めるもののほか、市町村が行う空家等対策計画に基づく空家等に関する対策の適切かつ円滑な実施に資するため、必要な税制上の措置その他の措置を講ずるものとする。

(過料)

第十六条

第十四条第三項の規定による市町村長の命令に違反した者は、五十万円以下の過料に処する。

2 第九条第二項の規定による立入調査を拒み、妨げ、又は忌避した者は、二十万円以下の過料に処する。

附 則

(施行期日)

1 この法律は、公布の日から起算して三月を超えない範囲内において政令で定める日から施行する。ただし、第九条第二項から第五項まで、第十四条及び第十六条の規定は、公布の日から起算して六月を超えない範囲内において政令で定める日から施行する。

(検討)

2 政府は、この法律の施行後五年を経過した場合において、この法律の施行の状況を勘案し、必要があると認めるときは、この法律の規定について検討を加え、その結果に基づいて所要の措置を講ずるものとする。

空家等に関する施策を総合的かつ計画的に実施するための基本的な指針

空家等に関する施策を総合的かつ計画的に実施するための基本的な指針

平成 27 年 2 月 26 日付け総務省・国土交通省告示第 1 号

(最終改正 平成 28 年 4 月 1 日付け総務省・国土交通省告示第 3 号)

目次

- 一 空家等に関する施策の実施に関する基本的な事項
 - 1 本基本指針の背景
 - 2 実施体制の整備
 - 3 空家等の実態把握
 - 4 空家等に関するデータベースの整備等
 - 5 空家等対策計画の作成
 - 6 空家等及びその跡地の活用の促進
 - 7 特定空家等に対する措置の促進
 - 8 空家等に関する対策の実施に必要な財政上・税制上の措置
- 二 空家等対策計画に関する事項
 - 1 効果的な空家等対策計画の作成の推進
 - 2 空家等対策計画に定める事項
 - 3 空家等対策計画の公表等
- 三 その他空家等に関する施策を総合的かつ計画的に実施するために必要な事項
 - 1 空家等の所有者等の意識の涵養と理解増進
 - 2 空家等に対する他法令による諸規制等
 - 3 空家等の増加抑制策、利活用施策、除却等に対する支援施策等

一 空家等に関する施策の実施に関する基本的な事項

1 本基本指針の背景

近年、地域における人口減少や既存の住宅・建築物の老朽化、社会的ニーズの変化及び産業構造の変化等に伴い、居住その他の使用がなされていないことが常態である住宅その他の建築物又はこれに附属する工作物及びその敷地（立木その他の土地に定着する物を含む。）が年々増加している。このような空家等（空家等対策の推進に関する特別措置法（平成26年法律第127号）第2条第1項に規定する「空家等」をいう。以下同じ。）

の中には、適切な管理が行われていない結果として安全性の低下、公衆衛生の悪化、景観の阻害等多岐にわたる問題を生じさせ、ひいては地域住民の生活環境に深刻な影響を及ぼしているものがある。今後、空家等の数が増加すれば、それがもたらす問題が一層深刻化することが懸念されるところである。

このような状況から、市町村（特別区を含む。以下同じ。）等の地方公共団体は、適切な管理が行われていない空家等に対して既存法や条例に基づき必要な助言・指導、勧告、命令等を行い適切な管理を促すとともに、それぞれの地域の活性化等の観点から、国の財政上の支援措置等を利用して空家等を地域資源として有効活用するなど地域の実情に応じた空家等に関する施策を実施している。

しかしながら、空家等がもたらす問題が多岐にわたる一方で、空家等の所有者又は管理者（以下「所有者等」という。）の特定が困難な場合があること等解決すべき課題が多いことを踏まえると、空家等がもたらす問題に総合的に対応するための施策の更なる充実を図ることが求められるところである。

以上を踏まえ、適切な管理が行われていない空家等が防災、衛生、景観等の地域住民の生活環境に深刻な影響を及ぼしていることに鑑み、地域住民の生命、身体又は財産を保護するとともに、その生活環境の保全を図り、あわせて空家等の活用を促進するため、空家等に関する施策に関し、国による基本指針の策定、市町村による空家等対策計画の作成その他の空家等に関する施策を推進するために必要な事項を定めることにより、空家等に関する施策を総合的かつ計画的に推進し、もって公共の福祉の増進と地域の振興に寄与することを目的として、平成26年11月27日に、「空家等対策の推進に関する特別措置法（以下「法」という。）」が公布された。

（1）空家等の現状

平成25年に総務省が実施した住宅・土地統計調査（平成27年2月26日公表）によると、全国の総住宅数は6,063万戸となっている一方、総世帯数は5,245万世帯となっており、住宅ストックが量的には充足していることが分かる。このうち空き家※1の数は820万戸であり、これが全国の総住宅数に占める割合は13.5%となっている。また「賃貸用又は売却用の住宅※2」及び「二次的住宅※3」を除いた「その他の住宅※4」に属する空き家の数は318万戸に上っている。これが全国の総住宅数に占める割合は5.2%であるが、その数は過去20年間で約2倍に増加しているところである。

※1 住宅・土地統計調査における「空き家」とは、以下に掲げる「賃貸用又は売却用の住宅」、「二次的住宅」及び「その他の住宅」を合計したものをいう。

- ※2 住宅・土地統計調査における「賃貸用又は売却用の住宅」とは「新築・中古を問わず、賃貸又は売却のために空き家になっている住宅」をいう。
- ※3 住宅・土地統計調査における「二次的住宅」とは「別荘（週末や休暇時に避暑・避寒・保養などの目的で使用される住宅で、普段は人が住んでいない住宅）」及び「その他住宅（普段住んでいる住宅とは別に、残業で遅くなったときに寝泊りするなど、たまに寝泊りしている人がいる住宅）」を合計したものをいう。
- ※4 住宅・土地統計調査における「その他の住宅」とは「賃貸用又は売却用の住宅」又は「二次的住宅」以外の人が住んでいない住宅で、例えば転勤・入院などのために居住世帯が長期にわたって不在の住宅や建て替えなどのために取り壊すことになっている住宅など」をいう。

（2）空家等対策の基本的な考え方

①基本的な考え方

適切な管理が行われていない空家等がもたらす問題を解消するためには、法において行政主体の責務に関する規定の前に「空家等の所有者等は、周辺的生活環境に悪影響を及ぼさないよう、空家等の適切な管理に努めるものとする。」（法第3条）と規定されているように、第一義的には空家等の所有者等が自らの責任により的確に対応することが前提となる。

しかしながら、空家等の所有者等が、経済的な事情等から自らの空家等の管理を十分に行うことができず、その管理責任を全うしない場合等も考えられる。そのような場合においては、所有者等の第一義的な責任を前提にしながらも、住民に最も身近な行政主体であり、個別の空家等の状況を把握することが可能な立場にある各市町村が、地域の実情に応じて、地域活性化等の観点から空家等の有効活用を図る一方、周辺的生活環境に悪影響を及ぼす空家等については所要の措置を講ずるなど、空家等に関する対策を実施することが重要となる。なお、この点を明確化する観点から、法第4条においては市町村の責務として「市町村は、第6条第1項に規定する空家等対策計画の作成及びこれに基づく空家等に関する対策の実施その他の空家等に関する必要な措置を適切に講ずるよう努めるものとする。」と規定されている。また、国及び都道府県においては、以下に掲げるような役割を踏まえ、市町村と連携してその空家等に関する対策の実施を支援することが重要である。

②市町村の役割

市町村は、関係内部部局間の連携、必要に応じた協議会（法第7条第1項に規定する協議会をいう。以下同じ。）の組織、相談体制の整備等による法の実施体制の整備に着手し、まず法第9条第1項の調査を通じて、各市町村内における空家等の所在及び状態の実態把握並びにその所有者等の特定を行うことが重要である。また、必要に応じ、法第6条第1項に基づく空家等対策計画の作成を行い、各地域内の空家等に対する行政としての基本姿勢を住民に対して示しつつ、空家等及びその跡地の活用方策についても併せて検討する。さらに、適切な管理が行われておらず、結果として地域住民の生活環境に悪影響を及ぼしている空家等については、法第9条第2項に基づく立入調査を必要に応じて行いつつ、法第14条に基づく「特定空家等」（法第2条第2項に規定する特定空家等をいう。以下同じ。）に対する必要な措

置を講ずることが重要である。

なお、市町村は法第6条第4項に基づき、都道府県知事に対し、空家等対策計画の作成及び変更並びに実施に関し、情報の提供、技術的な助言その他の必要な援助を求めることができることとされている。また、空家等対策を行う上では、必要に応じて、事務の委託、事務の代替執行等の地方公共団体間の事務の共同処理の仕組みを活用することも考えられる。

③都道府県の役割

都道府県知事は、②で述べたように、法第6条第4項に基づき市町村から空家等対策計画の作成及び変更並びに実施に関して必要な援助を求められた場合のほか、法第8条において「空家等に関しこの法律に基づき市町村が講ずる措置について、当該市町村に対する情報の提供及び技術的な助言、市町村相互間の連絡調整その他必要な援助を行うよう努めなければならない。」こととされている。

具体的には、例えば県内の市町村間での空家等対策の情報共有への支援、建築部局の存在しない市町村が、特定空家等に該当するか否かの判断に困難を来している場合における技術的な助言の提供や空家等対策を推進している都道府県内市町村相互間の意見交換の場を設ける、協議会の構成員を仲介又はあっせんするといった対応が考えられる。また、市町村に対して必要な援助を行うに際し、都道府県内の関係部局の連携体制を構築することが望ましい。

このほか、特に建築部局の存在しない市町村に対しては、例えば都道府県の建築部局による専門技術的サポートを受けられるような体制作りを支援したり、協議会への参画を通じた協力をすることも考えられる。加えて、市町村が住民等からの空家等に関する相談に対応するための体制を整備するのに際し、宅地建物取引業者等の関係事業者団体や建築士等の関係資格者団体との連携を支援することも考えられる。

さらに、都道府県は国とともに、市町村が行う空家等対策計画に基づく空家等に関する対策の適切かつ円滑な実施に資するため、空家等に関する対策の実施に要する費用に対する補助など必要な財政上の措置等を講ずるものとされている（法第15条）。

④国の役割

国は、法の内容について、地方公共団体等に対して具体的に周知を図るとともに、法第14条に基づく市町村長による特定空家等に対する措置に関し、その適切な実施を図るために必要な指針（「特定空家等に対する措置」に関する適切な実施を図るために必要な指針」（平成27年5月26日策定）。以下「ガイドライン」という。）等により、市町村による空家等対策の適切な実施を支援することとする。

また、③で述べたとおり、国は市町村が行う空家等対策計画に基づく空家等に関する対策の適切かつ円滑な実施に資するため、空家等に関する対策の実施に要する費用に対する補助、地方交付税制度の拡充など必要な財政上の措置や必要な税制上の措置その他の措置を講ずるものとされているところ、例えば市町村が空家等対策計画の作成のため空家等の実態調査を行う場合や、空家等の所有者等に対してその除却や活用に必要な費用を補助する場合、当該市町村を交付金制度や補助制度により支援するほか、市町村が取り組む空家等に関するデー

データベースの整備、空家等相談窓口の設置、空家等対策計画に基づく空家等の活用・除却等に要する経費について特別交付税措置を講ずる等、空家等対策を実施する市町村を支援することとする。

2 実施体制の整備

空家等対策を市町村が効果的かつ効率的に実施するためには、空家等の調査・確認、特定空家等に対する立入調査又は措置などに不断に取り組むための体制を整備することが重要であることから、市町村は、空家等対策に関する内部部局の連携体制や空家等の所有者等からの相談を受ける体制の整備を図るとともに、必要に応じて協議会の組織を推進する。

(1) 市町村内の関係部局による連携体制

空家等がもたらす問題を解消するには、防災、衛生、景観等多岐にわたる政策課題に横断的に応える必要があることから、市町村においては、それら政策課題に対応する建築・住宅・景観・まちづくり部局、税務部局、法務部局、消防部局、防災・危機管理部局、環境部局、水道部局、商工部局、市民部局、財政部局等の関係内部部局が連携して空家等対策に対応できる体制の構築を推進することが望ましい。

特に建築部局の参画は、空家等が倒壊等著しく保安上危険となるおそれのある状態又は著しく衛生上有害となるおそれのある状態であるかどうかの判断やその対応策を検討する観点から重要である。また、1 (2) ③に述べたとおり、建築部局の存在しない市町村においては、建築部局を擁する都道府県の援助を得ることにより、空家等対策の実施に当たり必要となる連携体制を構築することが重要である。

さらに、税務部局の参画は特に空家等の土地について、住宅用地に係る固定資産税及び都市計画税の課税標準の特例措置（以下「固定資産税等の住宅用地特例」という。）の適切な運用を図る観点から、法務部局の参画は所有者等が不明である空家等に対してどのような対処方針で臨むかを検討する観点から、それぞれ重要である。

(2) 協議会の組織

市町村は、法第7条に基づき、空家等対策計画の作成及び変更並びに実施に関する協議を行うための「協議会」を組織することができ、その構成員としては「市町村長（特別区の区長を含む。）のほか、地域住民、市町村の議会の議員、法務、不動産、建築、福祉、文化等に関する学識経験者その他の市町村長が必要と認める者をもって構成する。」ものとされている（同条第2項）。

協議会の構成員として、具体的には弁護士、司法書士、行政書士、宅地建物取引業者、不動産鑑定士、土地家屋調査士、建築士、社会福祉士等の資格を有して地域の福祉に携わる者、郷土史研究家、大学教授・教員等、自治会役員、民生委員、警察職員、消防職員、法務局職員、道路管理者等公物管理者、まちづくりや地域おこしを行うNPO等の団体が考えられる。これに加え、都道府県や他市町村の建築部局に対して協力を依頼することも考えられる。

なお、この協議会は、法に規定されているとおり空家等対策計画の作成及び変更に関する協議を行うほか、同計画の実施の一環として、例えば、①空家等が特定空家等に該当するか否かの判断、②空家等の調査及び特定空家等と認められるものに対する立入調査の方針、③特定空家等に対する措置の方針などに関する協議を行うための場として活

用することも考えられる。また、協議会における協議の過程で空家等の所有者等の氏名、住所などの情報が外部に漏えいすることのないよう、協議会の構成員は当該情報の取扱いには細心の注意を払う必要がある。

また、協議会を設置するに当たっては、1市町村に1つの協議会を設置するほか、例えば1つの市町村が複数の協議会を設置したり、複数の市町村が共同して1つの協議会を設置したりすることも可能である。

(3) 空家等の所有者等及び周辺住民からの相談体制の整備

法第12条には「市町村は、所有者等による空家等の適切な管理を促進するため、これらの者に対し、情報の提供、助言その他必要な援助を行うよう努めるものとする。」と規定されている。本規定を踏まえ、例えば自ら所有する空家等をどのように活用し、又は除却等すればよいかについてのノウハウの提供や、引っ越し等により今後長期にわたって自宅を不在にせざるを得ない場合における今後の対応方針の相談を当該住宅等の所有者等が市町村に求めることが必要である場合が想定されるため、市町村はその要請に迅速に対応することが可能な体制を整備することが望ましい。なお、体制整備に当たっては、空家等をめぐる一般的な相談はまず市町村において対応した上で、専門的な相談については宅地建物取引業者等の関係事業者や関係資格者等専門家の団体と連携して対応するものとするとも考えられる。

また、空家等の所有者等に限らず、例えば空家等の所在地の周辺住民からの当該空家等に対する様々な苦情や、移住、二地域居住又は住み替えを希望する者からの空家等の利活用の申入れに対しても、市町村は迅速に回答することができる体制を整備することが望ましい。

3 空家等の実態把握

(1) 市町村内の空家等の所在等の把握

市町村が空家等対策を効果的かつ効率的に実施するためには、既存の統計資料等も活用しつつ、まず各市町村の区域内の空家等の所在やその状態等を把握することが重要である。

「空家等」は、法第2条第1項により「建築物又はこれに附属する工作物であって居住その他の使用がなされていないことが常態であるもの及びその敷地（立木その他の土地に定着するものを含む。）をいう。」と定義されている。ここでいう「建築物」とは建築基準法（昭和25年法律第201号）第2条第1号の「建築物」と同義であり、土地に定着する工作物のうち、屋根及び柱又は壁を有するもの（これに類する構造のものを含む。）、これに附属する門又は塀等をいい、また「これに附属する工作物」とはネオン看板など門又は塀以外の建築物に附属する工作物が該当する。市町村はその区域内の建築物又はこれに附属する工作物（以下「建築物等」という。）のうち「居住その他の使用がなされていないことが常態であるもの」を空家等と判断し、この法律を適用することとなる。「居住その他の使用がなされていないこと」とは、人の日常生活が営まれていない、営業が行われていないなど当該建築物等を現に意図をもって使い用いていないことをいうが、このような建築物等の使用実態の有無については、法第9条第1項の調査を行う一環として、調査時点での建築物等の状況を基に、建築物等の用途、建築物等への人の出入りの有無、電気・ガス・水道の使用状況及びそれらが使用可能な状態にあるか否か、建築物等及びその敷地の登記記録並びに建築物等の所有者等の住民票の内容、建築物等の

適切な管理が行われているか否か、建築物等の所有者等によるその利用実績についての主張等から客観的に判断することが望ましい。

また、「居住その他の使用がなされていない」ことが「常態である」とは、建築物等が長期間にわたって使用されていない状態をいい、例えば概ね年間を通して建築物等の使用実績がないことは1つの基準となると考えられる。

調査の結果「空家等」に該当する建築物等については、法第11条に基づき、例えば空家等の所在地を一覧表にし、又は地図上に示したものを市町村の内部部局間で常時確認できるような状態にしておくなど、空家等の所在地について市町村内の関係部局が情報共有できる環境を整備することが重要である。

なお、「国又は地方公共団体が所有し、又は管理する」建築物等については、通常は各法令に基づき適切に管理されることが想定され、またその活用等についても、多くの場合は当該建築物等を管理する国又は地方公共団体の責任において行われる実態に鑑み、空家等から明示的に除外されている。

また、空家等のうち、「そのまま放置すれば倒壊等著しく保安上危険となるおそれのある状態又は著しく衛生上有害となるおそれのある状態、適切な管理が行われていないことにより著しく景観を損なっている状態その他周辺の生活環境の保全を図るために放置することが不適切である状態にあると認められる」もの（法第2条第2項）については「特定空家等」に該当することとなるが、どのような空家等が「特定空家等」に該当するか否かを判断する際に参考となる基準等については、国土交通大臣及び総務大臣がガイドラインにおいて別途定めている。

（2）空家等の所有者等の特定及び意向の把握

空家等の所在等を把握した市町村においては、次に当該空家等の所有者等を特定するとともに、必要に応じて当該所有者等がその所有する空家等をどのように活用し、又は除却等しようとする意向なのかについて、併せて把握することが重要である。これらの情報を把握するためには、（3）に述べる手段を用いて所有者等を確知し、当該所有者等に対して法第9条第1項に基づき聞き取り調査等を行うことが重要である。なお、所有者等による空家等の適切な管理を促進するため、市町村は、法第12条に基づき空家等の所有者等に対し、例えば時々の通水、換気、清掃等の適切な管理又は適宜の除草、立木竹の伐採、枝打ち等により空家等の劣化を防ぐことができる旨の助言を行ったり、空家等を日頃管理することが難しい所有者等については当該空家等を適切に管理する役務を提供する専門業者に関する情報を提供したりすることが考えられる。

（3）空家等の所有者等に関する情報を把握する手段

市町村長が（2）の調査を通じて空家等の所有者等の特定を行うためには、空家等の所在する地域の近隣住民等への聞き取り調査に加え、法務局が保有する当該空家等の不動産登記簿情報及び市町村が保有する空家等の所有者等の住民票情報や戸籍謄本等を利用することが考えられる。これらの情報は、いずれも不動産登記法（平成16年法律第123号）、住民基本台帳法（昭和42年法律第81号）、戸籍法（昭和22年法律第224号）等既存の法制度により入手可能なものであるが、市町村長は法第10条第3項に基づき「この法律の施行のために必要があるときは、関係する地方公共団体の長その他の者に対して、空家等の所有者等の把握に関し

必要な情報の提供を求めることができる。」こととされていることから、例えば空家等の不動産登記簿情報については関係する法務局長に対して、電子媒体による必要な不動産登記簿情報の提供を求めることができる。このように市町村長が法務局長に電子媒体による不動産登記簿情報を求めることとすれば、4で述べる空家等に関するデータベースを市町村が整備しようとする際に有効と考えられる。また、同項に基づき、電気、ガス等の供給事業者に、空家等の電気、ガス等の使用状況やそれらが使用可能な状態にあるか否かの情報の提供を求めることも可能である。

また、従来、固定資産税の納税者等に関する固定資産課税台帳については、地方税法（昭和25年法律第226号）第22条により、同台帳に記載された情報を空家等対策に活用することは秘密漏えい罪に該当するおそれがあることから、たとえ同じ市町村の他部局に対してであっても、税務部局が同台帳に記載された情報の提供を行うことは原則としてできないものとされてきた。しかしながら、固定資産課税台帳に記載された情報のうち空家等の所有者等に関するものは、空家等の所有者等を特定する上では不動産登記簿情報等と並んで有力な手段であることから、法第10条第1項により、この法律の施行のために必要な限度において、固定資産課税台帳に記載された空家等の所有者等に関する情報を空家等対策のために市町村の内部で利用することができることとなるとともに、同条第2項により、都が保有する固定資産課税台帳に記載された空家等の所有者等に関する情報について、特別区の区長から提供を求められたときは、都知事は速やかに当該情報の提供を行うものとする事とされた。

なお、固定資産税の課税その他の事務のために利用する目的で保有する情報については、固定資産課税台帳に記載された情報に限らず、例えば各市町村の個人情報保護条例などにより目的外利用が制限されている情報のうち、空家等の所有者等の氏名、住所等の情報で、法に基づき各市町村が空家等対策のために必要となる情報については、法の施行のために必要な限度において、市町村長は法第10条第1項に基づき内部で利用することが可能である。

4 空家等に関するデータベースの整備等

市町村長が調査の結果「空家等」として把握した建築物等については、法第11条に基づき「データベースの整備その他空家等に関する正確な情報を把握するために必要な措置を講ずるよう努めるものとする。」とされている。3(1)で述べたとおり、市町村においては、同条に基づき、例えば空家等の所在地を一覧表にし、又は地図上に示したものを市町村の内部部局間で常時確認できるような状態にしておくなど、空家等の所在地について市町村内の関係部局が情報共有できる環境を整備するよう努めるものとする。なお、「データベース」の整備に際しては、必ずしも電子媒体による必要はなく、各市町村の判断により、紙媒体によることも可能である。

この「データベース」には空家等の所在地、現況、所有者等の氏名などについて記載することが考えられるが、これらに加えて、空家等のうち「特定空家等」に該当するものについては、「データベース」内に「特定空家等」に該当する旨並びに市町村長による当該「特定空家等」に対する措置の内容及びその履歴についても併せて記載する等により、継続的に把握していく必要がある。

なお、上記情報については、空家等の所有者等の了解なく市町村内から漏えいすることのないよう、その取扱いには細心の注意を払う必要がある。

また、市町村によっては、その区域内の空家等の数が多い、又は市町村内の体制が十分ではない等の事情から、把握した空家等に関する全ての情報について「データベース」化することが困難な場合も考えられる。そのような場合であっても、「特定空家等」に係る土地については、8(2)で述べるとおり固定資産税等の住宅用地特例の対象から除外される場合があり、その点で税務部局と常に情報を共有する必要があることから、少なくとも「特定空家等」に該当する建築物等については「データベース」化することが必要である。

また、法第11条に基づき「データベース」化の対象とされた空家等のうち、「建築物を販売し、又は賃貸する事業を行う者が販売し、又は賃貸するために所有し、又は管理する」空家等については、その対象から除外されている。これは、いわゆる「空き物件」に該当する空家等については、宅地建物取引業者等により適切に管理されていると考えられる上、「空き物件」たる空家等の活用もこれら業者等により市場取引を通じて図られることから、市町村による空家等対策の対象とする必要性が小さく、したがって「データベース」の対象とする実益に乏しいと考えられるためである。しかしながら、たとえ「空き物件」に該当する空家等であったとしても、周辺的生活環境に悪影響を及ぼしているものについては、この法律の趣旨及び目的に照らし、市町村がその実態を把握しておくことが適切であると考えられることから、本条に基づく「データベース」の対象となる。

5 空家等対策計画の作成

空家等対策を効果的かつ効率的に推進するためには、各市町村において、空家等対策を総合的かつ計画的に実施するための計画を作成することが望ましい。

法第6条第1項に基づき、市町村が空家等対策計画を定める場合、同計画には①空家等に関する対策の対象とする地区及び対象とする空家等の種類その他の空家等に関する対策に関する基本的な方針、②計画期間、③空家等の調査に関する事項、④所有者等による空家等の適切な管理の促進に関する事項、⑤空家等及び除却した空家等に係る跡地の活用の促進に関する事項、⑥特定空家等に対する措置その他の特定空家等への対処に関する事項、⑦住民等からの空家等に関する相談への対応に関する事項、⑧空家等に関する対策の実施体制に関する事項及び⑨その他空家等に関する対策の実施に関し必要な事項を定めるものとする(同条第2項)。

空家等対策計画に定めるべき各項目の具体的な内容及び特に重要となる記載事項については22で示すとおりであるが、同計画を定めるに当たっては、各市町村における空家等対策の全体像を住民が容易に把握することができるようになるとともに、空家等の適切な管理の重要性及び管理不全の空家等がもたらす諸問題について広く住民の意識を涵養するように定めることが重要である。この観点から、空家等対策計画については定期的にその内容の見直しを行い、適宜必要な変更を行うよう努めるものとする。

6 空家等及びその跡地の活用の促進

空家等対策を推進する上では、各市町村がその跡地も含めた空家等を地域資源として利活用すべく、今後の空家等の活用方策を検討することも重要である。このような観点から、法第13条は「市町村は、空家等及び空家等の跡地に関する情報の提供その他これらの活用のために必要な対策を講ずるよう努めるものとする。」と規定されている。

空家等の中には、地域交流、地域活性化、福祉サービスの拡充等の観点から、所有者等以外の第三者が利活用することにより、地域貢献などに有効活用できる可能性のあるものも存在する。

具体的な空家等を有効に利活用する方策としては、例えば、利活用可能な空家等又はその跡地の情報を市町村が収集した後、当該情報について、その所有者の同意を得た上で、インターネットや宅地建物取引業者の流通ネットワークを通じて、広く当該空家等又はその跡地を購入又は賃借しようとする者に提供することが想定される。その際、空き家バンク等の空家等情報を提供するサービスにおける宅地建物取引業者等の関係事業者団体との連携に関する協定を締結することが考えられる。

また、空家等を市町村等が修繕した後、地域の集会所、井戸端交流サロン、農村宿泊体験施設、住民と訪問客との交流スペース、移住希望者の住居等として当該空家等を活用したり、空家等の跡地を漁業集落等の狭隘な地区における駐車場として活用したりすることも考えられる。この際、空家等の用途変更に当たっては、建築基準法、都市計画法、景観法、消防法、旅館業法等の関係法令を遵守するものとする。

なお、空家等の利活用方策については、空家等対策計画の実施に関する課題であることから、その検討を行う場として協議会を積極的に活用することが考えられる。

7 特定空家等に対する措置の促進

法第2条第2項に規定する「特定空家等」に該当する建築物等は、適切な管理が行われていない結果として、地域住民の生活環境に深刻な影響を及ぼしているものであり、市町村長は、地域住民の生命、身体又は財産を保護するとともに、その生活環境の保全を図るために必要な措置を早急に講ずることが望ましい。

「特定空家等」に該当する建築物等については、市町村長は、建築物等の詳細な現状を把握し、周辺的生活環境の保全を図るためにどのような措置が必要となるかについて迅速に検討するため、法第9条第2項に基づき、市町村職員又はその委任した者（例えば建築士や土地家屋調査士など）に「特定空家等」に該当すると認められる「空家等」に対して立入調査をさせることができる。また、この調査結果に基づき、市町村長は「特定空家等」の所有者等に対し、必要な措置を助言・指導、勧告及び命令することができる（法第14条第1項から第3項まで）とともに、その措置を命ぜられた者がその措置を履行しないとき、履行しても十分でないとき又は履行しても期限内に完了する見込みがないときは、行政代執行法（昭和23年法律第43号）の定めるところに従い、本来「特定空家等」の所有者等が履行すべき措置を代執行することができる（同条第9項）。この他、法第14条は「特定空家等」の所有者等に対して市町村長が必要な措置を命ずる際に講ずるべき手続（同条第4項から第8項まで並びに同条第10項及び第11項）、所有者等を市町村長が確知することができない場合における代執行に関する規定（同条第10項）等を定めている。

法第9条第2項に基づく立入調査及び法第14条に基づく措置は、いずれも「特定空家等」の所有者等にとっては強い公権力の行使を伴う行為を含むものである。このため、国土交通大臣及び総務大臣は、どのような空家等が「特定空家等」に該当するか否かを判断する際に参考となる判断基準や市町村長が「特定空家等」の所有者等に対して必要な措置を助言・指導する段階から最終的には代執行を行うに至る段階までの基本的な手続の内容等について記載したガイドラインを、法第14条第14項に基づき

定めている。各市町村長は、必要に応じてこのガイドラインを参照しつつ、各地域の実情に応じた「特定空家等」に関する対策に取り組むこととする。

なお、「特定空家等」に対して立入調査や必要な措置を講ずるに当たっては、市町村においては、建築・住宅・景観・まちづくり部局、税務部局、法務部局、消防部局、防災・危機管理部局、環境部局、水道部局、商工部局、市民部局等の関係内部部局間の連携が一層求められる。

8 空家等に関する対策の実施に必要な財政上・税制上の措置

(1) 財政上の措置

法第15条第1項においては「国及び都道府県は、市町村が行う空家等対策計画に基づく空家等に関する対策の適切かつ円滑な実施に資するため、空家等に関する対策の実施に要する費用に対する補助、地方交付税制度の拡充その他の必要な財政上の措置を講ずるものとする。」と規定されている。

具体的には、例えば一1.(2)④で述べたような財政上の措置を国として講ずることとする。また、空家等を活用するに当たり必要となる費用の一部を市町村を通じて、又は都道府県から直接、それぞれ予算支援している都道府県も存在する。

以上を踏まえつつ、地域活性化や良好な居住環境の整備を促進する観点から、空家等の利活用や除却等を始めとする空家等対策に取り組む市町村を支援するため、国及び都道府県においては、市町村による空家等対策の実施に要する費用に対して引き続き財政上の措置を講ずるよう努めるものとする。

(2) 税制上の措置

法第15条第2項においては「国及び地方公共団体は、市町村が行う空家等対策計画に基づく空家等に関する対策の適切かつ円滑な実施に資するため、必要な税制上の措置その他の措置を講ずるものとする。」と規定されている。

①空き家の発生を抑制するための税制上の特例措置（所得税・個人住民税の特例）

平成26年に国土交通省が実施した空家実態調査（平成27年11月20日公表）によれば、周辺的生活環境に悪影響を及ぼし得る空き家（住宅・土地統計調査における「その他の住宅」に該当する空き家）の約75%は旧耐震基準の下で建築されたものであり、また平成25年における住宅の耐震化の進捗状況の推計値として国土交通省が平成27年6月に公表した数値を考慮すると、そのような空き家のうち約60%が耐震性のない建築物であると推計されている。加えて、上述の平成26年空家実態調査によれば、居住用家屋が空き家となる最大の契機が相続時であることも判明している。

このような実態を踏まえ、空き家が放置され、その結果周辺的生活環境に悪影響を及ぼすことを未然に防止する観点から、空き家の最大の発生要因である相続に由来する古い空き家及びその敷地の有効活用を促進することにより空き家の発生を抑制するための新たな制度が、租税特別措置法（昭和32年法律第26号）の一部改正により、平成28年4月1日から創設された。具体的には、相続の開始の直前において被相続人の居住用家屋（昭和56年5月31日以前に建築された家屋（区分所有建築物を除く。））であって、当該相続の開始の直前において当該被相続人以外に居住をしていた者がいなかったものに限る。以下「被相続人

居住用家屋」という。)及び当該相続の開始の直前において当該被相続人居住用家屋の敷地の用に供されていた土地等を当該相続により取得をした個人が、平成28年4月1日から平成31年12月31日までの間に譲渡(当該相続の開始があった日から同日以後3年を経過する日の属する年の12月31日までの間にしたものに限るものとし、当該譲渡の対価の額が1億円を超えるもの等を除く。)をした場合には、当該譲渡に係る譲渡所得の金額について居住用財産の譲渡所得の3,000万円特別控除を適用する(ただし、当該譲渡の対価の額と当該相続の時から当該譲渡をした日以後3年を経過する日の属する年の12月31日までの間に当該相続人が行った当該被相続人居住用家屋と一体として当該被相続人の居住の用に供されていた家屋又は土地等の譲渡の対価の額との合計額が1億円を超える場合を除く。)(租税特別措置法第35条第3項から第10項まで及び第13項。なお、個人住民税については地方税法附則第34条第2項及び第5項並びに第35条第2項及び第6項)。なお、本特例措置に関する事務手続き等の詳細については、別途通知で定めている。

②「特定空家等」に対する固定資産税等の住宅用地特例の取扱い(固定資産税・都市計画税)

現在、人の居住の用に供する家屋の敷地のうち一定のものについては、地方税法第349条の3の2及び同法第702条の3に基づき、当該敷地の面積に応じて、その固定資産税の課税標準額を6分の1(200㎡以下の部分の敷地)又は3分の1(200㎡を超える部分の敷地)とするとともに、その都市計画税の課税標準額を3分の1(200㎡以下の部分の敷地)又は3分の2(200㎡を超える部分の敷地)とする特例措置(固定資産税等の住宅用地特例)が講じられている。この固定資産税等の住宅用地特例が、管理状況が悪く、人が住んでいない家屋の敷地に対して適用されると、比較的地価が高い地域においては当該家屋を除却した場合※と比べて固定資産税等が軽減されてしまうため、空き家の除却や適正管理が進まなくなる可能性があるとの指摘が存在する。

※ 固定資産税等の住宅用地特例が適用されない場合の税額は、課税標準額の上限を価格の7割とするなどの負担調整措置及び各市町村による条例減額制度に基づき決定されることとなる。

空家等の中でも、「特定空家等」は地域住民の生活環境に深刻な影響を及ぼしているものであり、その除却や適正管理を促すことは喫緊の課題である。以上を踏まえ、平成27年度の地方税法の一部改正により、固定資産税等の住宅用地特例の対象から、法第14条第2項の規定により所有者等に対し勧告がされた「特定空家等」の敷地の用に供されている土地を除くこととされた(地方税法第349条の3の2第1項等)。

また、あわせて、人の居住の用に供すると認められない家屋の敷地に対しては、そもそも固定資産税等の住宅用地特例は適用されないことに留意が必要である。

二 空家等対策計画に関する事項

市町村は、協議会を設置した場合には当該協議会の構成員等から意見を聴取するとともに、必要に応じて都道府県からの情報提供や技術的な助言を受けつつ、各市町村の区域内で必要となる空家等に関する対策を総合的かつ計画的に実施するため、本基本指針に即して、法第6条第2項に掲げる事項を定めた空家等対策計画の作成を推進する。

その際、一3(1)及び(2)で述べたとおり、各市町村内における空家

等の実態を的確に把握した上で、空家等対策計画における目標を設定するとともに、定期的に当該目標の達成状況を評価し、適宜同計画の改定等の見直しを行うことが望ましい。

1 効果的な空家等対策計画の作成の推進

効果的な空家等対策計画を作成するためには、各市町村内における防災、衛生、景観等の空家等がもたらす問題に関係する内部部局が連携し、空家等に関する対策を分野横断的に記載した総合的な計画を作成することが重要である。また、周辺の生活環境に深刻な影響を及ぼしている空家等に対処するだけでなく、こうした空家等のそもそもの増加を抑制する観点から、三で述べるような施策等も含めた形で作成することが望ましい。

2 空家等対策計画に定める事項

(1) 空家等に関する対策の対象とする地区及び対象とする空家等の種類その他の空家等に関する対策に関する基本的な方針

各市町村における空家等に関する対策について、各市町村長が把握した空家等の数、実態、分布状況、周辺への悪影響の度合いの状況や、これまでに講じてきた空家等対策等を踏まえ、空家等に関する政策課題をまず明らかにした上で、空家等対策の対象地区、対象とする空家等の種類（例えば空き住居、空き店舗など）や今後の空家等に関する対策の取組方針について記載する。

特に、空家等対策の対象地区を定めるに当たっては、各市町村における空家等の数や分布状況を踏まえ、空家等対策を重点的に推進すべき地区を重点対象地区として定めることが考えられる。また、対象とする空家等の種類は、市町村長による空家等調査の結果、どのような種類の建築物が空家等となっていたかを踏まえ、重点対象地区を定める場合同様、どの種類の空家等から対策を進めていくかの優先順位を明示することが考えられる。

これらの記載により、各市町村における空家等対策の今後の基本的な方針を、住民にとって分かりやすいものとして示すことが望ましい。

なお、空家等対策計画の作成に当たっては、必ずしも市町村の区域全体の空家等の調査を行うことが求められるわけではない。例えば、各市町村における中心市街地や郊外部の住宅団地等の中で、既に空家等の存在が周辺の生活環境に深刻な影響を及ぼしている地域について先行的に計画を作成し、その後必要に応じて順次計画の対象地区を拡大していく方法も考えられる。

(2) 計画期間

空家等対策の計画期間は、各市町村における空家等の実態に応じて異なることが想定されるが、既存の計画で定めている期間や住宅・土地に関する調査の実施年と整合性を取りつつ設定することが考えられる。なお、計画期限を迎えるごとに、各市町村内における空家等の状況の変化を踏まえ、計画内容の改定等を検討することが重要である。

(3) 空家等の調査に関する事項

各市町村長が法第9条第1項に基づき当該市町村の区域内にある空家等の所在及び当該空家等の所有者等を把握するための調査その他空家等に関しこの法律の施行のために必要な調査を行うに当たって必要となる事項を記載する。具体的には、例えば空家等の調査を実際に実施する主体

名、対象地区、調査期間、調査対象となる空家等の種類、空家等が周辺に及ぼしている悪影響の内容及び程度その他の調査内容及び方法を記載することが考えられる。

(4) 所有者等による空家等の適切な管理の促進に関する事項

一1 (2) ①で述べたとおり、空家等の適切な管理は第一義的には当該空家等の所有者等の責任において行われるべきことを記載するとともに、空家等の所有者等に空家等の適切な管理を促すため、例えば各市町村における相談体制の整備方針や、空家等の利活用に関心を有する外部の者と当該空家等の所有者等とのマッチングを図るなどの取組について記載することが考えられるほか、空家等の所有者等の意識の涵養や理解増進に資する事項を記載することが考えられる。

(5) 空家等及び除却した空家等に係る跡地の活用の促進に関する事項

一6で述べたとおり、各市町村において把握している空家等の中には、修繕等を行えば地域交流や地域活性化の拠点として利活用できるものも存在し、また利活用する主体は当該空家等の所有者等に限定されていない。例えば各市町村が把握している空家等に関する情報を、その所有者の同意を得た上でインターネットや宅地建物取引業者の流通ネットワークを通じて広く外部に提供することについて記載することが考えられる。その際、空き家バンク等の空家等情報を提供するサービスにおける宅地建物取引業者等の関係事業者団体との連携に関する協定が締結されている場合には、その内容を記載することも考えられる。また、当該空家等を地域の集会所、井戸端交流サロン、農村宿泊体験施設、住民と訪問客との交流スペース、移住希望者の住居等として活用したり、当該空家等の跡地を漁業集落等の狭隘な地区における駐車場として活用したりする際の具体的な方針や手段について記載することが考えられる。

(6) 特定空家等に対する措置その他の特定空家等への対処に関する事項

一7で述べたとおり、「特定空家等」に該当する建築物等は、地域住民の生活環境に深刻な影響を及ぼしているものであることから、各市町村長が「特定空家等」に対してどのような措置を講ずるのかについて方針を示すことが重要である。具体的には、必要に応じてガイドラインの記載事項を参照しつつ、例えば各市町村長が「特定空家等」であることを判断する際の基本的な考え方や、「特定空家等」に対して必要な措置を講ずる際の具体的な手続等について記載することが望ましい。

(7) 住民等からの空家等に関する相談への対応に関する事項

一2 (3) で述べたとおり、各市町村に寄せられる空家等に関する相談の内容としては、例えば空家等の所有者等自らによる空家等の今後の利活用方針に関するものから、空家等が周辺に及ぼしている悪影響に関する周辺住民による苦情まで幅広く考えられる。そのような各種相談に対して、各市町村はできる限り迅速に回答するよう努めることとし、例えば各市町村における相談体制の内容や住民に対する相談窓口の連絡先について具体的に記載することが望ましい。

(8) 空家等に関する対策の実施体制に関する事項

空家等がもたらす問題は分野横断的で多岐にわたるものであり、各市町村内の様々な内部部局が密接に連携して対処する必要のある政策課題で

あることから、例えばどのような内部部局が関係しているのかが住民から一覧できるよう、各内部部局の役割分担、部署名及び各部署の組織体制、各部署の窓口連絡先等を記載することが考えられる。また、協議会を組織する場合や外部の関係団体等と連携する場合については、併せてその内容を記載することが望ましい。

(9) その他空家等に関する対策の実施に関し必要な事項

(1) から (8) までに掲げる事項以外に、各市町村における空家等の実情に応じて必要となる支援措置や、空家等対策の効果を検証し、その結果を踏まえて計画を見直す旨の方針等について記載することが考えられる。

3 空家等対策計画の公表等

法第6条第3項により、「市町村は、空家等対策計画を定め、又はこれを変更したときは、遅滞なく、これを公表しなければならない。」ものとされている。公表手段は各市町村の裁量に委ねられているが、単に各市町村の公報に掲載するだけでなく、例えばインターネットを用いて公表するなど、住民が計画の内容について容易に知ることのできる環境を整備することが重要である。

三 その他空家等に関する施策を総合的かつ計画的に実施するために必要な事項

1 空家等の所有者等の意識の涵養と理解増進

適切な管理がその所有者等によってなされない空家等は、周辺地域に悪影響を及ぼす要因となるものと考えられることから、空家等の適切な管理を行うことの重要性、管理不全の空家等が周辺地域にもたらす諸問題及びそれに対処するために作成した空家等対策計画の内容については、空家等の所有者等に限らず、広く住民全体で共有されることが望ましい。このような観点からは、例えば、空家等対策計画の公表に合わせて、空家等の適切な管理を行うことの重要性や管理不全の空家等が周辺地域にもたらす諸問題について広報を行ったり、協議会における協議の内容を住民に公開したりする等により、空家等の適切な管理の重要性や空家等の周辺地域にもたらす諸問題への関心を広く惹起し、地域全体でその対処方策を検討・共有できるようにすることが望ましい。

2 空家等に対する他法令による諸規制等

空家等については、この法律に限らず、例えば建築基準法、消防法、道路法、災害対策基本法、災害救助法等各法律の目的に沿って適正な運用を図る一環から、適切な管理のなされていない空家等について必要な措置が講じられる場合も考えられる。関係法令の適用を総合的に検討する観点からも、各市町村においては一2(1)で述べたとおり、市町村の区域内の空家等の所在、所有者等について内部部局間で広く情報共有を図り、空家等対策について内部部局間の連携を取りやすい体制を整備することが重要である。

3 空家等の増加抑制策、利活用施策、除却等に対する支援施策等

空家等対策を講ずる上では、単に周辺地域に悪影響を与える管理不全の空家等に対して、この法律を始めとする2で述べたような関係法令に基づき必要な措置を講ずるだけでなく、空家等のそもそもの発生又は増加を抑

制し、若しくは空家等の他用途の施設への転用等による利活用を図ることも重要である。

(1) 空家等の発生又は増加の抑制等に資する施策

空家等をそもそも発生させない、又は空家等の増加を抑制する観点から、例えば1で述べたように、空家等の適切な管理を行うことの重要性、管理不全の空家等が周辺地域にもたらす諸問題及びそれに対処するための総合的な方針について所有者等の意識の涵養や理解増進を図る取組を進めることや、一8(2)で述べた空家等の発生を抑制するための新たな租税特別措置の的確な運用、また一2(3)で述べたように、空家等の所有者等、外部からの空家等への移住希望者、関係民間団体等との連携の下、空家等の売買・賃貸、適正管理、除却等などの幅広いニーズを掘り起こす取組を促すことが考えられる。

(2) 空家等の利活用、除却等に対する支援施策

現在、空家等の所有者等だけでなく、各市町村の住民や外部からの移住希望者等が空家等を利活用し、又は除却等する取組を促す観点から、例えば空家等のリフォームの普及・促進、空家等の他用途の施設(地域活性化施設、地域間交流拠点施設、社会福祉施設、店舗等)への転用、空家等への住み替え、空家等そのものの除却等を促すための各種財政支援策が用意されている。各市町村においては、これらの支援策を活用しながら、空家等の有効活用策の選択肢を少しでも広げて住民等に提示することも重要である。

天理市空家等対策協議会条例

平成28年9月26日条例第36号

天理市空家等対策協議会条例

(設置)

第1条 空家等対策の推進に関する特別措置法（平成26年法律第127号。以下「法」という。）第7条第1項の規定に基づき、天理市空家等対策協議会（以下「協議会」という。）を置く。

(所掌事務)

第2条 協議会は、空家等対策計画（法第6条第1項に規定する空家等対策計画をいう。）の作成及び変更並びに実施に関する協議を行う。

2 前項に規定するもののほか、協議会は、空家等（法第2条第1項に規定する空家等をいう。）の適正な管理に関する事項について、協議することができる。

(組織)

第3条 協議会は、委員8名以内で組織する。

2 委員は、市長のほか、次に掲げる者のうちから、市長が委嘱する。

- (1) 市民
- (2) 学識経験を有する者
- (3) その他市長が必要と認める者

3 委員の任期は、2年とする。ただし、補欠の委員の任期は、前任者の残任期間とする。

4 委員は、再任されることができる。

(会長及び副会長)

第4条 協議会に会長及び副会長を置く。

2 会長及び副会長は、委員の互選によりこれを定める。

3 会長は、協議会を代表し、会務を総理する。

4 副会長は、会長を補佐し、会長に事故があるとき、又は会長が欠けたと

きは、その職務を代理する。

(会議)

第5条 協議会の会議は、会長が招集し、会長がその議長となる。

- 2 協議会の会議は、委員の過半数が出席しなければ開くことができない。
- 3 協議会の議事は、出席した委員の過半数で決し、可否同数のときは、議長の決するところによる。
- 4 協議会の会議は、公開とする。ただし、会長が必要があると認めるときは、協議会に諮って会議を非公開とすることができる。

(意見聴取等)

第6条 協議会は、必要があると認めるときは、関係者に対して、会議への出席を求め、その意見若しくは説明を聴き、又は必要な書類を提出させることができる。

(守秘義務)

第7条 委員は、職務上知り得た秘密を漏らしてはならない。その職を退いた後も、同様とする。

(庶務)

第8条 協議会の庶務は、市長公室総合政策課において処理する。

(その他)

第9条 この条例に定めるもののほか、協議会の運営に関し必要な事項は、会長が協議会に諮って定める。

附 則

(施行期日)

- 1 この条例は、平成28年10月1日から施行する。
(天理市特別職の職員で非常勤のものの報酬及び費用弁償に関する条例の一部改正)
- 2 天理市特別職の職員で非常勤のものの報酬及び費用弁償に関する条例(昭和36年1月天理市条例第4号)の一部を次のように改正する。
別表中第56号を第57号とし、第50号から第55号までを1号ずつ繰り下げ、

第49号の次に次の1号を加える。

50	空家等対策協議会の委員	日額	8,800	同上
----	-------------	----	-------	----

別表備考第3項中「第53号まで及び第56号」を「第54号まで及び第57号」に改める。