

第16回 南部地区街づくり協議会

日時：令和元年8月22日 10時
場所：天理市役所4F 特別会議室

1. 開会

2. 市長あいさつ

3. 議事

○地区内の全体状況整理

○地区活性化について

- ・柳本駅舎改修（オープニングイベントについて、現在・今後の利用について）

○めぐみめぐるてんりブランディングについて

- ・ブランディングものづくり（丸山繊維産業と山本松産業の商品紹介）

○生活支援・健康づくりについて

- ・健康西長柄町を考える会（活動状況）
- ・活脳教室（取組状況）
- ・ふれあいサロン（市内の状況、南檜垣町）
- ・天理駅前広場コフンを活用した健康づくり（健康づくりイベントの紹介）

○その他

- ・なら歴史芸術文化村関連事業
工事進捗状況、天理大学との協定、AIR事業
アグリツーリズム
- ・萱生町獣害対策

4. 次回の日程

5. 閉会

【資料】

別添	南部地区活性化の取組
P1～5	柳本駅舎改修
P6	ブランディングモノづくり
P7	健康西長柄町を考える会
P8～10	活脳教室
P11～12	ふれあいサロン
P13～16	コフンを活用した健康づくり
P17～23	なら歴史芸術文化村関連事業
P24	萱生町獣害対策



平成31年4月27日（土） 天理市柳本駅舎リニューアル竣工記念式典



記念式典当日

たこやき、ぜんざい等



長岳寺北川住職と
並河市長の対談



山の辺ミュージカルの会



南中学校吹奏楽部



朝和・柳本小学校
バトントワリング部



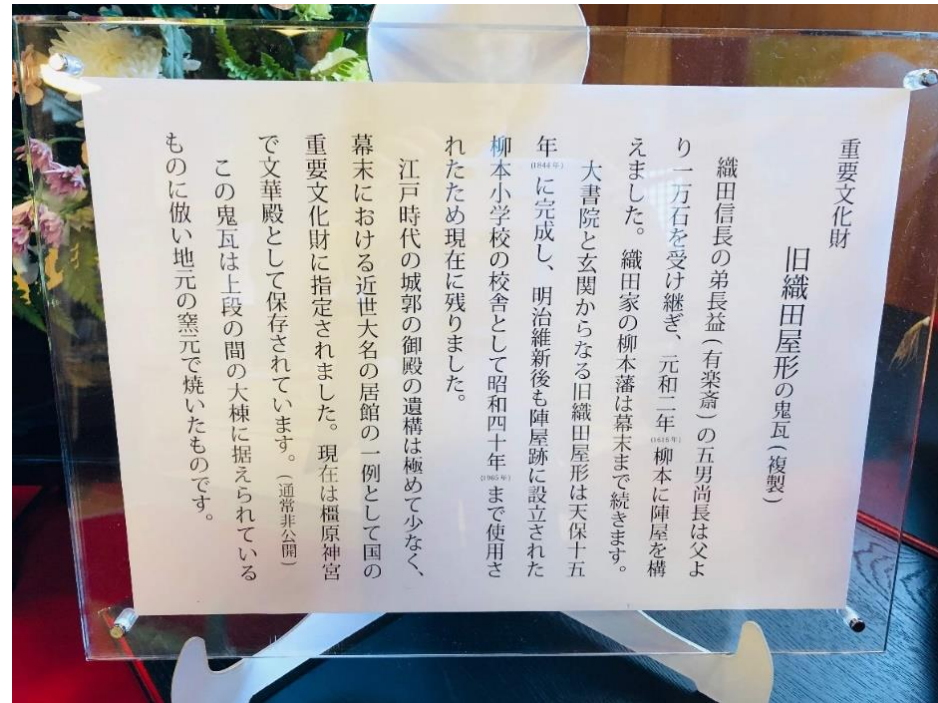
柳本幼稚園



柳本駅舎内観光・地域交流センター、ピクトン



織田柳本藩邸の鬼瓦



7月7日 奈良新聞

石野瓦工業が柳本駅舎管理運営協議会に
織田柳本藩邸の鬼瓦
レプリカ製作し寄贈

石野瓦工業（天理市、石野欣秀社長）が、江戸時代に天理、桜井、宇陀各市、山添村などの一帯を領有しつづけた藩邸の鬼瓦のレプリカを製作し、6日に天理市柳本町の織田家の菩提（ほだい）寺の専行院（松村順雅住職）で営まれた「織田藩公報恩供養祭（藩主祭）」で、地元関係者に披露した。

織田柳本藩邸は明治維新後、陣屋跡に設立された柳本小学校の校舎として昭和40年まで使用。現在は榎原神宮（榎原市）に文華館（重文）として移築されている。国史、重文級の社寺の修復を数多く手がける同社は今回、上段の間の大棟に据えられている鬼瓦の複製品を製作した。

同レプリカは柳本駅舎管理運営協議会に寄贈。同協議会の森脇一會長（73）は「寄贈いただいたのは本当にうれし。柳本の方々にも見えてほしい」と喜びを口にした。

同日の法要は、水田の水路整備などを実行した織田家の恩に感謝し、先祖の霊を供養するために大正期から継続。東京都から参列した19代当主の高校生、織田長門さん（15）は「祖先のために祭っていたのだから、同レプリカは13日ごろからJR柳本駅舎で展示予定。」と話した。

千原 330 奈良市西本町 122の100 吉富 ひろし 選

文化庁長官賞受賞店
文化財保存委員会
一級技能士
品質管理認定工場

日本弁
地区会
財産
弁理

駅前朝市（毎週土・日）



柳本駅舎運営協議会

柳本駅 駅前朝市

新鮮野菜 季節によって変わります
加工食品 パン、漬物、その他
フリーマーケット 売が出るか否かのしみに...

とき 毎週土日の午前中
ところ 駅舎の南がわ

主催：柳本駅舎管理運営協議会
www.nara-net.jp Facebook.com/naoai2016

柳本駅 駅前朝市

新鮮野菜 季節によって変わります
加工食品 パン、漬物、その他
フリーマーケット 売が出るか否かのしみに...

とき 毎週土日の午前中
ところ 駅舎の南がわ

主催：柳本駅舎管理運営協議会
www.nara-net.jp Facebook.com/naoai2016

柳本駅 駅前朝市

新鮮野菜 季節によって変わります
加工食品 パン、漬物、その他
フリーマーケット 売が出るか否かのしみに...

とき 毎週土日の午前中
ところ 駅舎の南がわ

主催：柳本駅舎管理運営協議会
www.nara-net.jp Facebook.com/naoai2016

朝市 // 8:00
必ず大放出!
新鮮野菜・朝市
H20もどき
7月28日(日)
南信濃営農組合

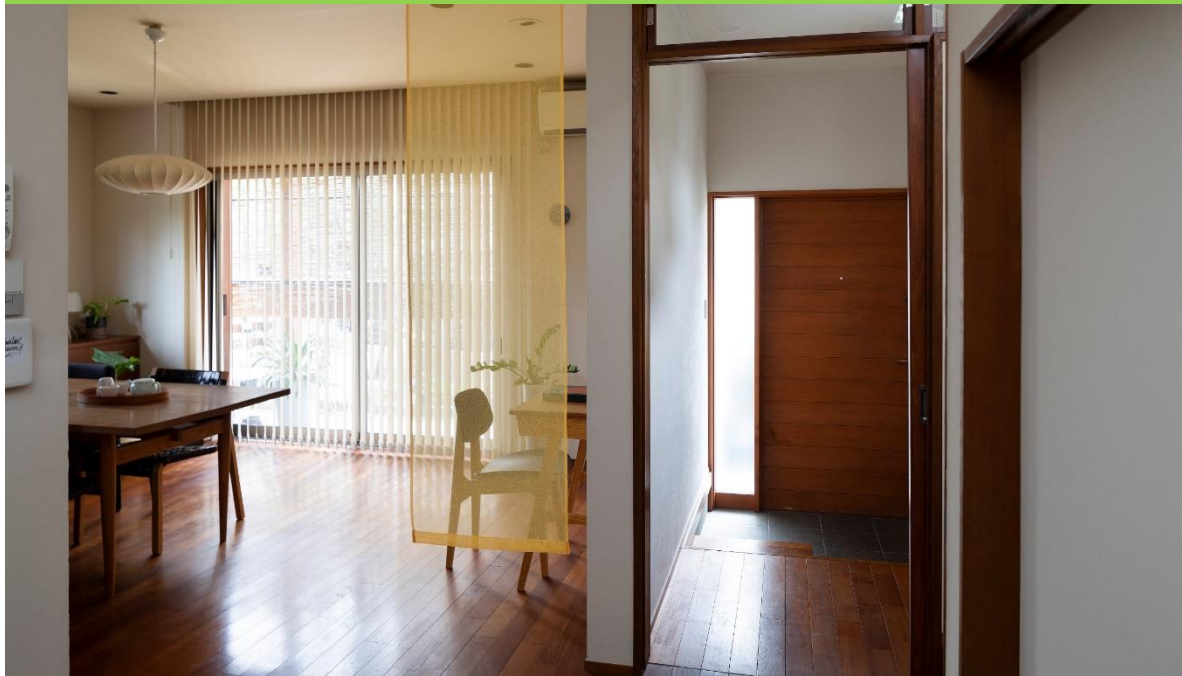
駅前朝市 //
7月28日(日) 朝市
バーガー
D-1
パン屋コン
予約販売あり
古道具、道楽品
佐保野

中ホール
三味線
ミニコンサート
大黒恵子
2019年8月11日(日)
18:45~

中ホール
三味線
ミニコンサート
大黒恵子
2019年8月11日(日)
18:45~

めぐみめぐるてんりブランディング商品

丸山繊維産業株式会社（蚊帳パーテーション）



山本松産業株式会社（丸おざぶとん、抱っこふとん）



健康西長柄町を考える会



- ・西長柄町公民館に血圧計や前屈測定器などを設置。公民館利用者に自由に使って頂いている。
- ・6月1日から6月30日の期間で「第2回ウォーキングバトル」を開催
昨年より開催期間を短縮し、エントリーをチーム制から個人制に変更することで参加しやすくなり、31名の参加者が集まった（昨年は24名）

成果連動型「活脳教室」概要

1. 事業経緯

平成27年度から4年間、認知症予防事業として、公文教育研究会がもつ「脳の健康教室」というプログラムを活用し、市立メディカルセンター（平成27年度は「かがやきプラザ」）で毎年受講者約20名を対象に実施。認知機能の維持改善効果が確認されたため、令和元年度から新たに5公民館で展開。

令和元年度 活脳教室スケジュール

番号	教室名	開催期間
1	櫛本公民館	5/28～11/19
2	柳本公民館	5/31～11/22
3	二階堂公民館	6/27～12/19
4	福住公民館	6/27～12/19
5	メディカルセンター	8/28～2/19
6	朝和公民館	8/29～2/17

2. 教室内容（令和元年度）

6か月間、毎週1回の教室に通い、脳の活性化に効果がある簡単な読み書き計算、数字盤を楽しむ。毎日の宿題も実施。人との会話も脳の活性化に効果があるため、教室を支援する地域のボランティアサポーターや受講者同士のコミュニケーションも重視している

各教室の受講者の定員は1限目10名、2限目10名、受講料無料。

3. 成果連動型支払事業

事業効果を高めながら行政負担の適正化をはかるため、成果が確認された場合に委託料を支払う民間委託の方式。官民連携の投資手法であるソーシャル・インパクト・ボンドとともに、行政が民間資金、人材、ノウハウを活用し社会的課題を解決する政策手法のひとつとして期待されている。

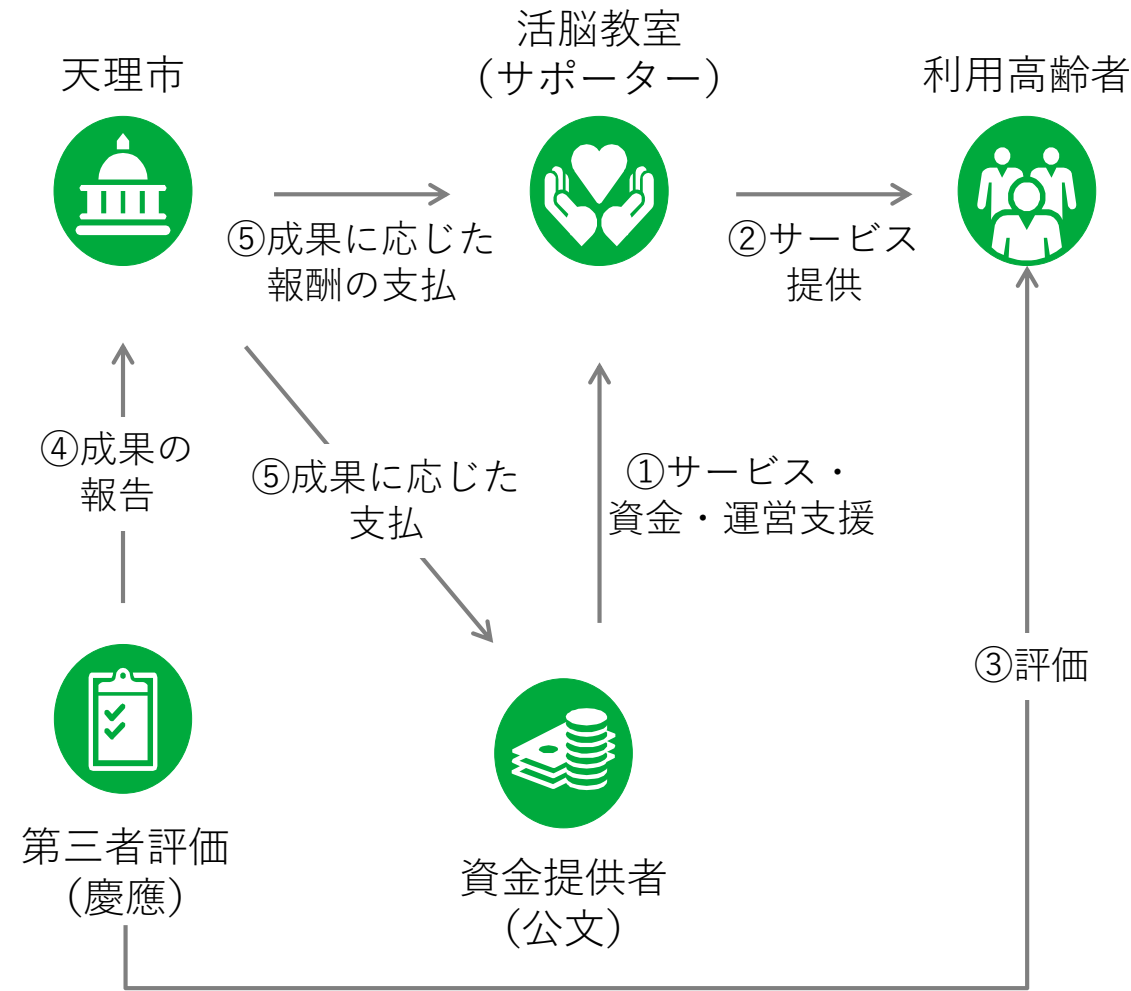
天理市と公文教育研究会、成果評価機関としての慶應義塾大学の共同による、継続的な実施検証の取組は、同じ課題に直面する他自治体からも注目を集めている。

・平成27年度経済産業省「健康寿命延伸産業創出推進事業」参画

・平成30年度厚生労働省「老人保健健康増進等事業～認知症施策における民間活力を活用した課題解決スキーム等の官民連携モデルに関する調査研究事業」参画

成果連動型「活脳教室」 天理モデル

体制



役割分担

実施前・実施中

実施後

天理市

- 予算計上・契約締結
- 会場手配
- 事前会議・定期会議への出席
- 保健師等による評価のサポート（MMSE測定等）

- 成果に応じた報酬の支払い

公文

- 行政との契約締結
- 資金提供
- サービス運営支援
- 会議への参加

- 成果に応じた報酬の受取り

慶應

- 成果連動型支払導入の支援
- 評価指標設計
- 中途経過の評価
- 会議への参加

- 最終評価の実施と行政への報告
- 最終報告書の作成

活腦教室 (6月7日柳本公民館)



川原城ふれあいサロン (8.16)

奈良県歯科衛生士会による歯と口腔ケアに関する講演



うれし・たのしや交流会

第17回
うれし・たのしや交流会
令和元年11月16日(土)開催

市内のふれあいサロンが集まり、歌やダンス、サロン活動などの発表を行います。ふれあいサロンに参加していなくても参加できます。



ふれあいサロン（南檜垣町ひまわりサロン）



- ・ 本年6月より月1回のペースで南檜垣町公民館で開催

- ・ 参加者の皆さんでおしゃべりをしたり、カラオケ、体操などをされている。



- ・ 移動販売の広報活動として、ならコープ様の商品の試食を行った。

天理駅前広場を利用した健康づくり



ステップ体操

・毎月第2・第4木曜 9:00～12:00
市内のリハビリ専門職の先生によって考案された
転倒予防・嚥下障害の予防、認知症予防の体操



健康太極拳

・毎月第2・第4火曜及び木曜
8:00～9:00
健康太極拳愛好会によるレッスン

天理駅前広場を利用した健康づくり



いきいき100歳体操

・毎週火曜及び金曜 14:00～15:00
天理市中部包括支援センターが行う介護予防体操



いちよう体操

・毎月第2・第4土曜 8:15～9:00
天理市スポーツ推進委員によって作られた天理市歌を用いた体操

柳本柳灯会 < 9月14日(土) ・ 15日(日)>



≡ 二柳灯会 < 8月22日(木)・23日(金) >



なら歴史芸術文化村工事現況

文化財修復・展示施設棟



農村交流棟



文化財修復・展示施設棟



複合棟



天理大学となら歴史芸術文化村に関する連携協定締結

▶ 2019年7月4日 天理大学となら歴史芸術文化村に関する連携協定を締結しました

「奈良県と天理大学とのなら歴史芸術文化村に関する連携協定」を締結しました。県が、なら歴史芸術文化村に関する連携協定を大学と締結するのは今回が初めてとなります。

今回の協定は、県と天理大学が連携し、文化を担う人材の育成、教育・研究の振興、歴史芸術文化を活用した地域の活性化を目指すものです。

天理大学は、歴史学・考古学分野や国際関係、地域連携に関する学部があり、また、国内外の貴重な歴史文化資源を多数所有しておられます。学内の文化活動も盛んで、雅楽や創作ダンスなど全国屈指のクラブもあります。

今後、同大学と様々な文化村の活用アイデアについて意見交換を行い、連携事項を具体化していきたいと考えています。



「Art-Space TARN」の活用状況

なら歴史芸術文化村のオープンを見据えた取組として、天理本通り商店街内の空き店舗をリノベーションして生まれた民間アートスペース「TARN」では、市内外の様々なアーティストに展覧会ギャラリーとして使っていただく他、アーティスト・イン・レジデンスにより制作された作品の展覧会やワークショップのフィールドとして利用されるなど、幅広く活用されています。

● 展覧会ギャラリー

上林 一 展 ～時空～



天理市の芸術協会理事を務める
上林氏による抽象作品展

てんりアートストリート キッズアートギャラリー



本通り商店街協同組合が主催の
キッズアートギャラリー

明日香写真クラブ展



市内で写真クラブをされている
阪口氏による写真展

カルガモ書作展



脳性マヒの書家川上氏による作品展

● アーティスト・イン・レジデンス(AIR)

2019年度 招聘アーティスト

前期:RAD (川勝 真一・本間 智希)

建築を切り口に市内を多角的にリサーチし、
アウトプットする手法をとる建築グループ



PARIS TOKYO-
KENCHIKU ARCHTECTURE



市内をリサーチする様子

後期:クララ スフェール
(パリ在住レバノン人)
コンテンポラリーダンス

天理大学と協働し、パリ及びケルン
分校で公募。その後、AIRモデル事業
実行委員会で招聘アーティストを選
定。



「Art-Space TARN」の活用状況

● ワークショップ

アートに特化した敷居の低いワークショップを、奈良県下の事業者とコラボレーションして行うことで、子どもから大人までより多くの方が、普段あまり接することのない芸術やアーティストと直接交流を持ってもらうことを目的としています。

TARN

- ×西岡潔【写真】
- ×ナンデヤ?【科学】
- ×奈良県立大学【睡眠】
- ×TE(Tea and Eating)【お茶】
- ×奈良県立図書情報館【本】



【アート×写真】
フォトブックをつくる

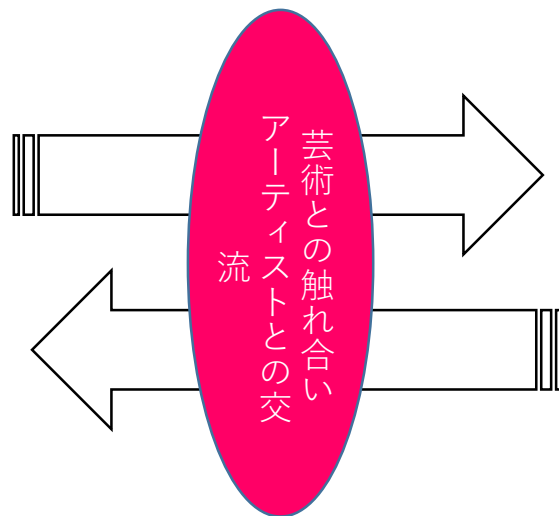


【アート×科学】
いくらボールで絵を描こう



● サポートスタッフ

展示会の観覧者やワークショップの参加者が芸術に触れアーティストと交流することにより、アートに対する興味・関心を持つ市民の増加、ひいてはTARNの運営等に関わるサポートスタッフの育成へとつなげることを目指しています。



- ・会場のレイアウト
- ・展示会の企画
- ・アーティストの通訳
- ・市内案内
- ・ワークショップのサポート
- ・ワークショップの企画運営

「美術に関わってみたい!」
「外国語を活かしたい!」
「アートをもっと身近に感じたい!」

SUPPORT STAFF WANTED!!!

サポ-トスタッフ募集!!

「アートに興味がある!」
「アートの楽しさを知りたい!」
「アートを身近に感じたい!」
「外国語を活かしたい!」
「アートをもっと身近に感じたい!」

Art-Space TARN並びに、TENRI-ARTIST RESIDENCE in NARAでは、活動運営の補助をしていただくサポートスタッフを募集しています! 経験の有無、年齢は問いません!

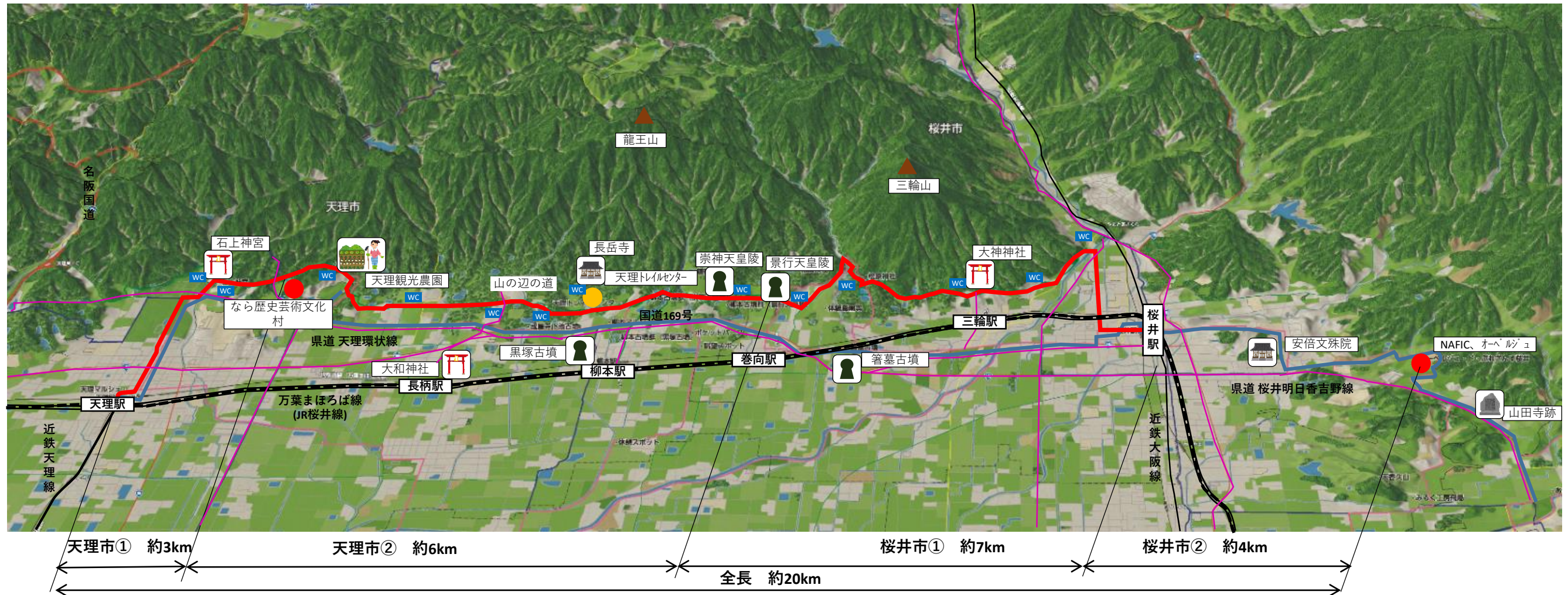
主な活動内容
01 アーティストのサポート
02 アーティスト・インレジデンスのサポート
03 ワークショップの運営サポート
04 Art-Space TARNの運営のサポート(随時随時)

活動期間/待遇
随時/随時(交通費は自己負担)

応募方法
QRコードよりまたはFAXにてお申込みください
0743-62-6016 (随時受付)

問い合わせ先: 天理市 総合政策課 0743-63-1001 (内線481)

【参考資料】山の辺の道周辺におけるアグリツーリズムの展開方向(イメージ図)



ワイン醸造所、ブドウ園



観光農園



古民家カフェ



和菓子、抹茶



レストラン



なら歴史芸術文化村



ポケットパーク(休憩広場)



山の辺の道



光を使った作品
(イルミネーション、VR等)



NAFIC、オーベルジュ

【参考資料】山の辺の道周辺におけるアグリツーリズムの展開方向（イメージ図）



① 文化ゾーン (文化財修復・展示、伝統工芸(奈良団扇等)製作、直売、レストラン)

② 農業体験ゾーン (年間を通じた農作業体験、農業の振興、農村の景観)

③ ワインゾーン (醸造所見学、試飲・買い物)

④ NAFIC周辺ゾーン (用水・排水研究、機械(自動化、遠隔操作、ドローン)、セミナーハウス(宿泊))

⑤ 天理高原ゾーン (薪づくり、シイタケ収穫、寺での宿泊)

ヒ工塚古墳

約2,300㎡



- H29年度より「獣害につよい里山づくり事業」を実施（3カ所）。
- 有害獣の餌場や隠れ家となりうる放置林の間伐・皆伐等に取り組む。
- 里山地域と野生獣生息地の間に緩衝帯を造成することで農林業に対する野生獣被害の低減を図る里山の景観保全に努めた。
- 整備と管理にあたり市と所有者の5カ年協定書を締結するなか、地域単位での被害防止意識の向上が見受けられた。



波多子塚古墳

約2,200㎡

西山塚古墳

約4,700㎡

