

平成26年度 予算の概要

つながり、にぎわい・未来を創造するまち
～人と人とのむすびつきを大切にし、みんなでつくる活力あるまち～



天 理 市

目 次

1	会計別当初予算額	1
2	予算規模の推移（当初予算）	2
3	一般会計歳入款別内訳表	3
4	一般会計歳入款別内訳（グラフ）	4
5	一般会計歳入の状況	5
6	一般会計歳出款別内訳表	7
7	一般会計歳出款別内訳（グラフ）	8
8	一般会計歳出性質別内訳	9
9	一般会計歳出性質別内訳（グラフ）	10
10	一般会計歳出節別内訳	11
11	地方消費税交付金(引上げ分)が充てられる経費	12
12	平成26年度予算のポイント	13
13	主な建設事業の概要（一般会計）	14
14	建設事業を除く主要事業の概要（一般会計）	17
15	特別会計の概要	27
16	企業会計の概要	29
17	市制60周年記念事業	33
18	主な新規・拡充事業(市制60周年記念事業除く)	37
19	重点施策(7項目)【再掲(主な事業)】	44

1. 会計別当初予算額

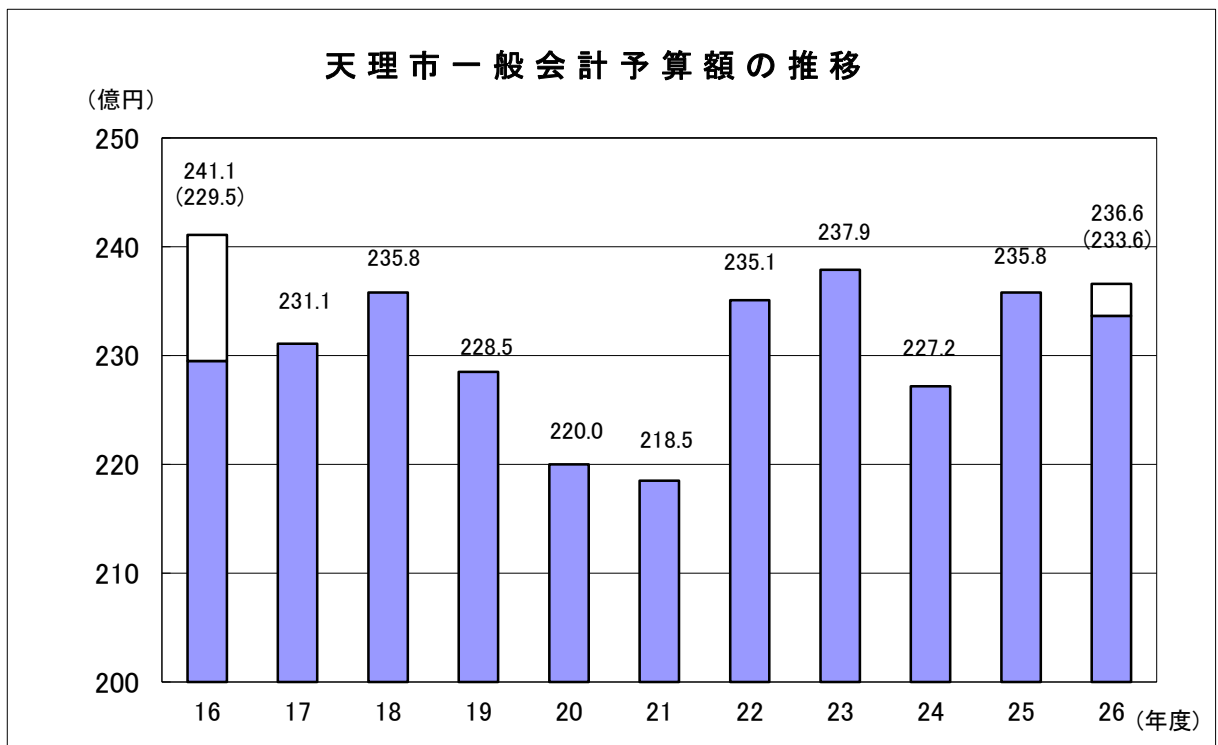
(単位：千円、%)

会 計 名		平成26年度	平成25年度	比較増減	増減率
一 般 会 計		23,660,000	23,580,000	80,000	0.3
特 別 会 計	国民健康保険特別会計	6,873,300	6,747,000	126,300	1.9
	介護保険特別会計	4,641,700	4,276,000	365,700	8.6
	後期高齢者医療特別会計	662,300	633,000	29,300	4.6
	住宅新築資金等貸付金特別会計	17,500	21,900	△ 4,400	△ 20.1
	土地区画整理事業特別会計	481,500	662,900	△ 181,400	△ 27.4
	特別会計小計	12,676,300	12,340,800	335,500	2.7
企 業 会 計	市立病院事業会計	0	1,868,778	△ 1,868,778	△ 100.0
	水道事業会計	3,472,374	3,777,552	△ 305,178	△ 8.1
	下水道事業会計	4,371,295	4,442,979	△ 71,684	△ 1.6
	企業会計小計	7,843,669	10,089,309	△ 2,245,640	△ 22.3
合 計		44,179,969	46,010,109	△ 1,830,140	△ 4.0

2. 予算規模の推移（当初予算）

	天理市（百万円）		地方財政計画（億円）		国（億円）	
	一般会計予算額	増減率	歳入歳出総額見込額	増減率	一般会計予算額	増減率
平成16年度	24,110 ----- 22,949	2.5 △ 2.4	846,669	△ 1.8	821,109	0.4
平成17年度	23,110	△ 4.1 0.7	837,687	△ 1.1	821,829	0.1
平成18年度	23,580	2.0	831,508	△ 0.7	796,860	△ 3.0
平成19年度	22,850	△ 3.1	831,261	△ 0.0	829,088	4.0
平成20年度	22,000	△ 3.7	834,014	0.3	830,613	0.2
平成21年度	21,850	△ 0.7	825,557	△ 1.0	885,480	6.6
平成22年度	23,510	7.6	821,268	△ 0.5	922,992	4.2
平成23年度	23,788	1.2	825,054	0.5	924,116	0.1
平成24年度	22,719	△ 4.5	818,647	△ 0.8	903,339	△ 2.2
平成25年度	23,580	3.8	819,154	0.1	926,115	2.5
平成26年度	23,660 ----- 23,364	0.3 △ 0.9	833,607	1.8	958,823	3.5

（注）平成16・17年度の下段は、減税補てん債の借換要因を除いた数値
平成26年度の下段は、臨時福祉給付金等を除いた数値



※ 平成16年度の白抜き部分は、減税補てん債の借り換え分
平成26年度の白抜き部分は、臨時福祉給付金等分

3. 一般会計歳入款別内訳表

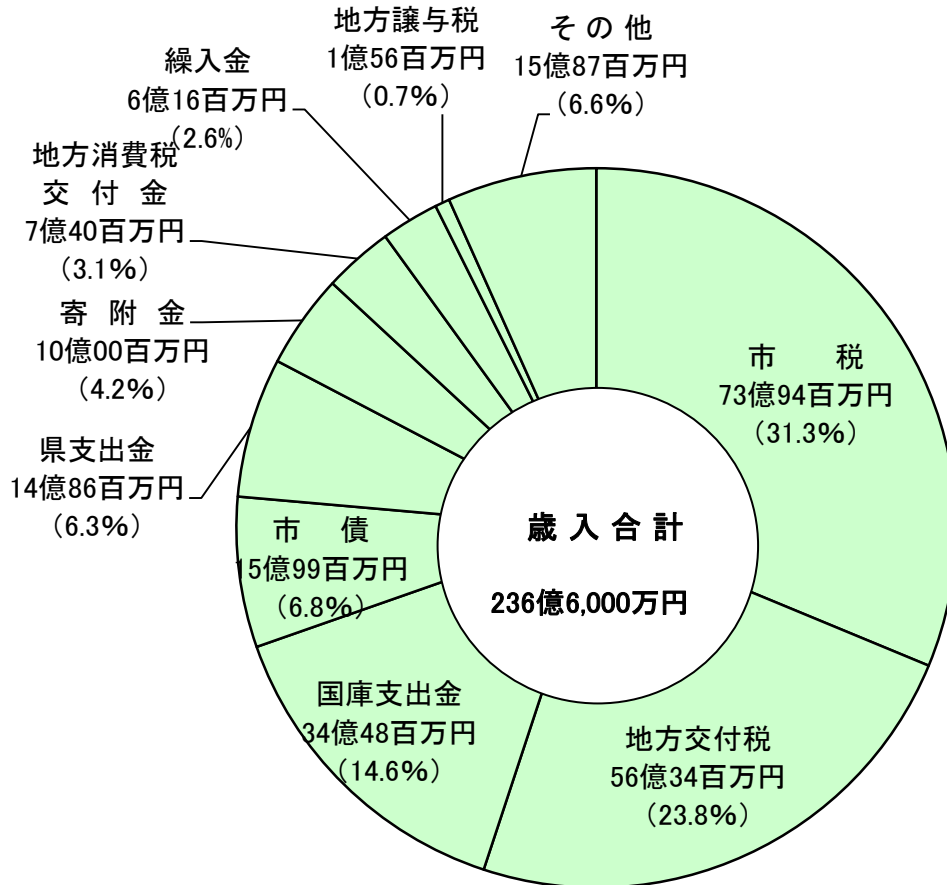
(単位：千円、%)

款	平成26年度		平成25年度		比較増減	
	当初予算額 (A)	構成比	当初予算額 (B)	構成比	(A)-(B)	増減率
1 市 税	7,394,278	31.3	7,406,675	31.4	△ 12,397	△ 0.2
2 地方譲与税	156,000	0.7	162,000	0.7	△ 6,000	△ 3.7
3 利子割交付金	30,000	0.1	26,000	0.1	4,000	15.4
4 配当割交付金	55,000	0.2	31,000	0.1	24,000	77.4
5 株式等譲渡所得割交付金	9,000	0.0	6,000	0.0	3,000	50.0
6 地方消費税交付金	740,000	3.1	630,000	2.7	110,000	17.5
7 ゴルフ場利用税交付金	53,418	0.2	55,641	0.2	△ 2,223	△ 4.0
8 自動車取得税交付金	22,000	0.1	45,000	0.2	△ 23,000	△ 51.1
9 地方特例交付金	34,700	0.1	36,000	0.2	△ 1,300	△ 3.6
10 地方交付税	5,634,000	23.8	5,490,194	23.3	143,806	2.6
11 交通安全対策特別交付金	12,000	0.1	12,000	0.1	0	0.0
12 分担金及び負担金	351,392	1.5	361,674	1.5	△ 10,282	△ 2.8
13 使用料及び手数料	376,373	1.6	384,788	1.6	△ 8,415	△ 2.2
14 国庫支出金	3,447,703 (3,151,615)	14.6	2,955,641	12.6	492,062 (195,974)	16.6 (6.6)
15 県支出金	1,486,432	6.3	1,514,015	6.4	△ 27,583	△ 1.8
16 財産収入	99,044	0.4	56,321	0.2	42,723	75.9
17 寄附金	1,000,302	4.2	1,020,003	4.3	△ 19,701	△ 1.9
18 繰入金	615,900	2.6	878,295	3.7	△ 262,395	△ 29.9
19 繰越金	200,000	0.8	200,000	0.8	0	0.0
20 諸収入	343,658	1.5	345,453	1.5	△ 1,795	△ 0.5
21 市債	1,598,800	6.8	1,963,300	8.4	△ 364,500	△ 18.6
合 計	23,660,000 (23,363,912)	100.0	23,580,000	100.0	80,000 (△216,088)	0.3 (△0.9)

(注) 国庫支出金及び合計の下段()書きは、臨時福祉給付金等を除いた数値

4. 一般会計歳入款別内訳（グラフ）

平成26年度予算額 236億6,000万円 （平成25年度 235億8,000万円）



※ ()は構成比

[主な歳入の状況]

①市税

アベノミクス効果により景気動向指数は緩やかに回復しているものの、市民税の個人については、個人所得の伸びが見込めず、前年度より減少を見込む。固定資産税については、家屋の新築等による増収を見込む。

市税全体では、前年度と比較し12百万円(0.2%)の減少。

②地方交付税

基準財政需要額において、新たな算定項目が設けられるなど算定の見直しにより需要額増加を見込み、前年度と比較し1億44百万円(2.6%)の増加。

③国庫支出金

臨時福祉給付金及び学校施設等建設事業に係る国庫支出金の増加等により、前年度と比較し4億92百万円(16.6%)の増加。

④市債

臨時財政対策債及び普通建設事業に伴う市債発行額の減少により、前年度と比較し3億65百万円(18.6%)の減少。

⑤県支出金

介護事業所の整備に伴う臨時特例補助金の皆減等により、前年度に比べ28百万円(1.8%)の減少。

⑥繰入金

財政調整基金及び公共施設整備基金の繰入金の減少等により、前年度と比較し2億62百万円(29.9%)の減少。

5. 一般会計歳入の状況

(1) 財源の構成

(単位：千円、%)

区 分	平成26年度		平成25年度		比較増減	
	当初予算額 (A)	構成比	当初予算額 (B)	構成比	(A)-(B)	増減率
自主財源	10,364,684	43.8	10,637,266	44.9	△ 272,582	△ 2.6
市 税	7,394,278	31.3	7,406,675	31.4	△ 12,397	△ 0.2
分担金及び負担金	351,392	1.5	361,674	1.5	△ 10,282	△ 2.8
使用料及び手数料	376,373	1.6	384,788	1.6	△ 8,415	△ 2.2
財産収入	99,044	0.4	56,321	0.2	42,723	75.9
寄 附 金	1,000,302	4.2	1,020,003	4.3	△ 19,701	△ 1.9
繰 入 金	615,900	2.6	878,295	3.7	△ 262,395	△ 29.9
繰 越 金	200,000	0.8	200,000	0.8	0	0.0
諸 収 入	327,395	1.4	329,510	1.4	△ 2,115	△ 0.6
依存財源	13,295,316	56.2	12,942,734	55.1	352,582	2.7
地方譲与税	156,000	0.7	162,000	0.7	△ 6,000	△ 3.7
利子割交付金	30,000	0.1	26,000	0.1	4,000	15.4
配当割交付金	55,000	0.2	31,000	0.1	24,000	77.4
株式等譲渡所得割交付金	9,000	0.0	6,000	0.0	3,000	50.0
地方消費税交付金	740,000	3.1	630,000	2.7	110,000	17.5
ゴルフ場利用税交付金	53,418	0.2	55,641	0.2	△ 2,223	△ 4.0
自動車取得税交付金	22,000	0.1	45,000	0.2	△ 23,000	△ 51.1
地方特例交付金	34,700	0.1	36,000	0.2	△ 1,300	△ 3.6
地方交付税	5,634,000	23.8	5,490,194	23.3	143,806	2.6
交通安全対策特別交付金	12,000	0.1	12,000	0.1	0	0.0
国庫支出金	3,447,703	14.6	2,955,641	12.6	492,062	16.6
県支出金	1,486,432	6.3	1,514,015	6.4	△ 27,583	△ 1.8
諸 収 入	16,263	0.1	15,943	0.1	320	2.0
市 債	1,598,800	6.8	1,963,300	8.4	△ 364,500	△ 18.6
合 計	23,660,000	100.0	23,580,000	100.0	80,000	0.3

(2) 市税の内訳

(単位：千円、%)

区 分	平成26年度		平成25年度		比較増減	
	当初予算額 (A)	構成比	当初予算額 (B)	構成比	(A)－(B)	増減率
市 民 税	3,000,735	40.6	3,016,816	40.7	△ 16,081	△ 0.5
個 人	2,619,426	35.4	2,637,270	35.6	△ 17,844	△ 0.7
現年課税分	2,572,294	34.8	2,589,670	35.0	△ 17,376	△ 0.7
滞納繰越分	47,132	0.6	47,600	0.6	△ 468	△ 1.0
法 人	381,309	5.2	379,546	5.1	1,763	0.5
現年課税分	379,714	5.1	378,000	5.1	1,714	0.5
滞納繰越分	1,595	0.1	1,546	0.0	49	3.2
固定資産税	3,311,306	44.8	3,300,527	44.6	10,779	0.3
固定資産税	3,286,039	44.4	3,275,262	44.3	10,777	0.3
現年課税分	3,223,251	43.6	3,203,769	43.3	19,482	0.6
滞納繰越分	62,788	0.8	71,493	1.0	△ 8,705	△ 12.2
国有資産等所在市交付金	25,267	0.4	25,265	0.3	2	0.0
軽自動車税	126,675	1.7	124,691	1.7	1,984	1.6
現年課税分	124,054	1.7	121,557	1.7	2,497	2.1
滞納繰越分	2,621	0.0	3,134	0.0	△ 513	△ 16.4
市たばこ税	446,587	6.0	456,570	6.2	△ 9,983	△ 2.2
都市計画税	508,975	6.9	508,071	6.8	904	0.2
現年課税分	499,780	6.8	497,538	6.7	2,242	0.5
滞納繰越分	9,195	0.1	10,533	0.1	△ 1,338	△ 12.7
合 計	7,394,278	100.0	7,406,675	100.0	△ 12,397	△ 0.2

6. 一般会計歳出款別内訳表

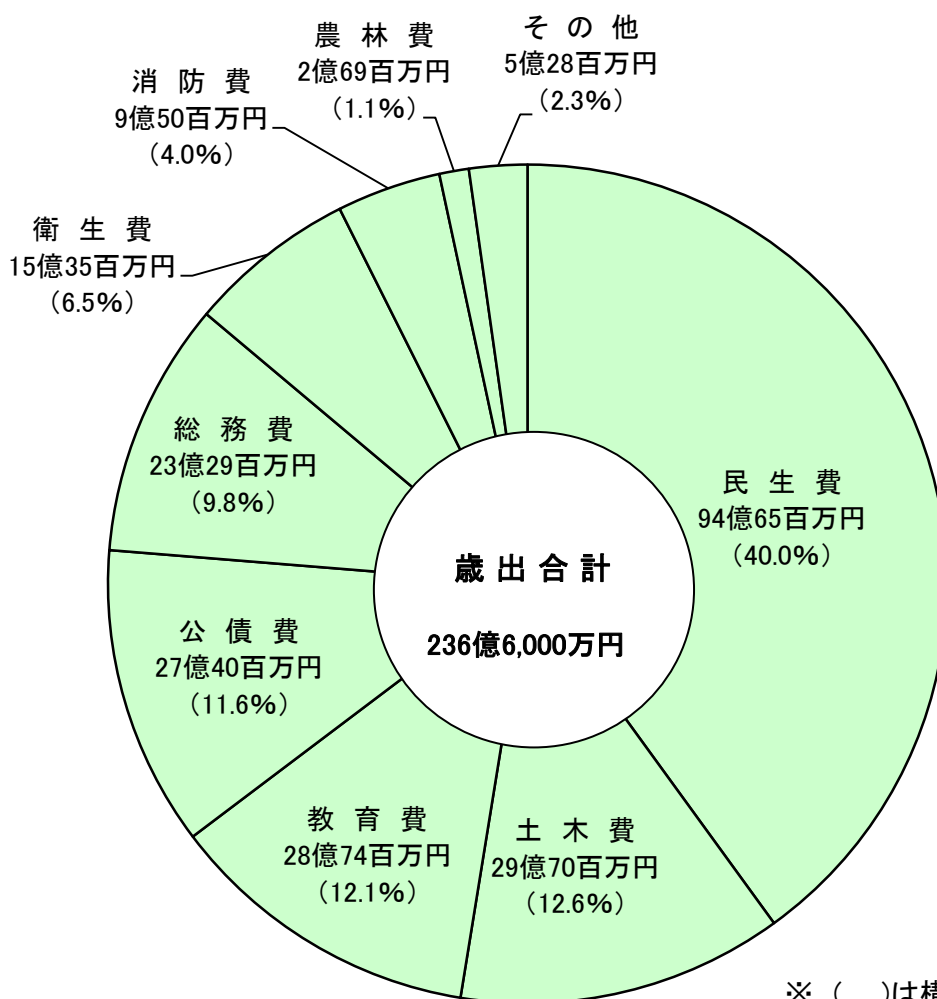
(単位：千円、%)

款	平成26年度		平成25年度		比較増減	
	当初予算額 (A)	構成比	当初予算額 (B)	構成比	(A)-(B)	増減率
1 議会費	296,288	1.3	290,002	1.2	6,286	2.2
2 総務費	2,329,055	9.8	2,428,370	10.3	△ 99,315	△ 4.1
3 民生費	9,464,758	40.0	9,178,032	38.9	286,726	3.1
	(9,168,670)				(△9,362)	(△0.1)
4 衛生費	1,534,502	6.5	1,500,107	6.4	34,395	2.3
5 労働費	14,550	0.1	14,550	0.1	0	0.0
6 農林費	268,864	1.1	272,170	1.2	△ 3,306	△ 1.2
7 商工費	166,836	0.7	193,879	0.8	△ 27,043	△ 13.9
8 土木費	2,969,907	12.6	3,410,068	14.5	△ 440,161	△ 12.9
9 消防費	949,509	4.0	830,791	3.5	118,718	14.3
10 教育費	2,874,464	12.1	2,782,204	11.7	92,260	3.3
11 災害復旧費	24,937	0.1	20,509	0.1	4,428	21.6
12 公債費	2,739,774	11.6	2,632,638	11.2	107,136	4.1
13 諸支出金	16,556	0.1	16,680	0.1	△ 124	△ 0.7
14 予備費	10,000	0.0	10,000	0.0	0	0.0
合計	23,660,000	100.0	23,580,000	100.0	80,000	0.3
	(23,363,912)				(△216,088)	(△0.9)

(注) 民生費及び合計の下段()書きは、臨時福祉給付金等を除いた数値

7. 一般会計歳出款別内訳（グラフ）

平成26年度予算額 236億6,000万円 （平成25年度 235億8,000万円）



〔主な目的別歳出の状況〕

①民生費

民生費の予算額は94億65百万円で、前年度と比べ2億87百万円(3.1%)増加しており、歳出全体の40.0%を占めている。その内訳は、社会福祉費(障害者福祉、老人福祉等)が42億11百万円、児童福祉費が40億72百万円、生活保護費が11億81百万円等となっている。

【主な増加理由】臨時福祉給付金等の増加。

②土木費

土木費の予算額は29億70百万円で、前年度と比べ4億40百万円(12.9%)減少しており、歳出全体の12.6%を占めている。内訳は、都市計画費が22億20百万円、道路橋りょう費が2億80百万円、河川費が1億17百万円、土木管理費が1億86百万円、住宅費が1億66百万円となっている。

【主な減少理由】下水道事業への繰出金、街路・河川の建設事業費の減少。

③教育費

教育費の予算額は28億74百万円で、前年度と比べ92百万円(3.3%)増加しており、歳出全体の12.1%を占めている。内訳は、社会教育費(文化財保護、公民館等を含む)が6億37百万円、小学校費が8億98百万円、幼稚園費が5億82百万円、教育総務費が3億85百万円等となっている。

【主な増加理由】小学校建設事業の増加。

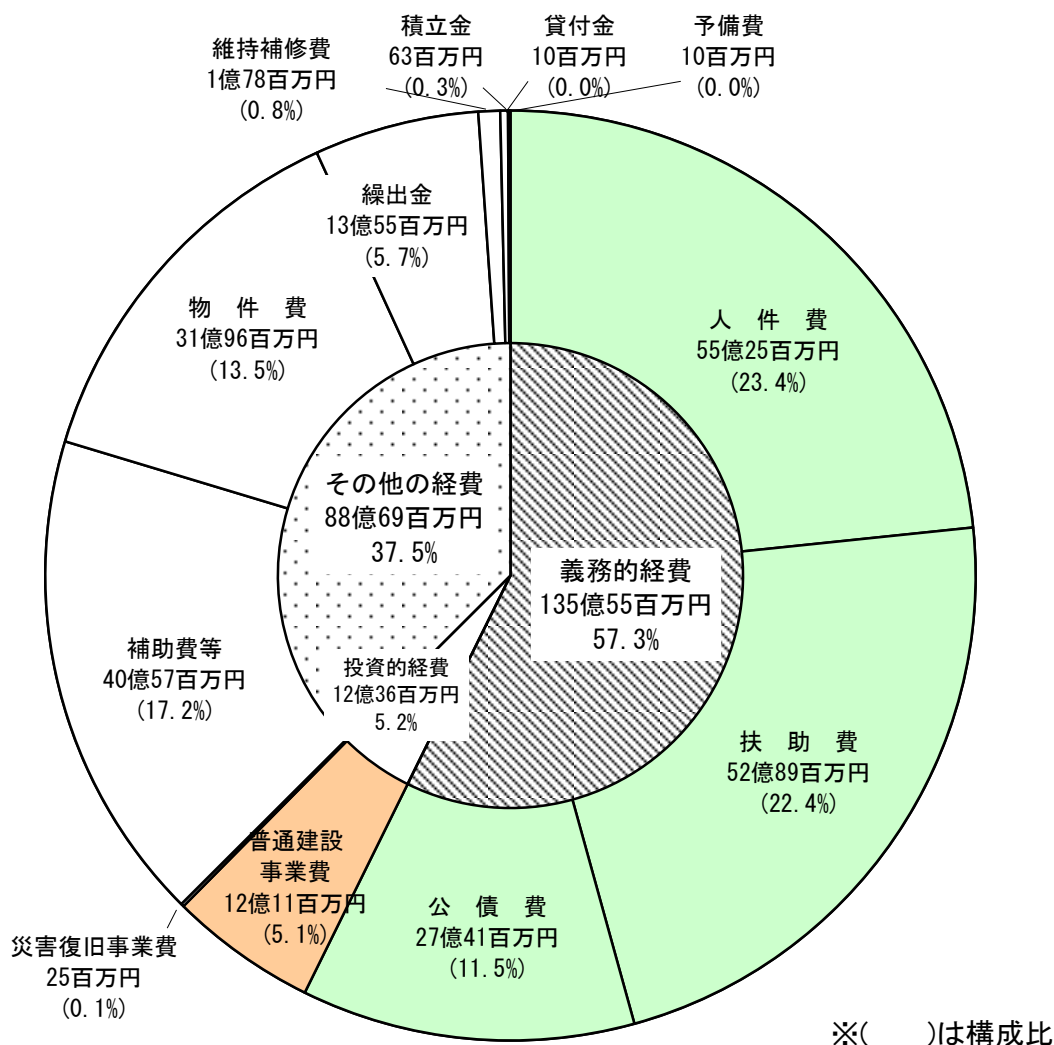
8. 一般会計歳出性質別内訳

(単位：千円、%)

区 分	平成26年度		平成25年度		比較増減	
	当初予算額 (A)	構成比	当初予算額 (B)	構成比	(A)－(B)	増減率
義務的経費	13,554,697	57.3	13,435,302	57.0	119,395	0.9
人件費	5,525,073	23.4	5,724,175	24.3	△ 199,102	△ 3.5
扶助費	5,289,203	22.4	5,077,752	21.5	211,451	4.2
公債費	2,740,421	11.5	2,633,375	11.2	107,046	4.1
投資的経費	1,235,952	5.2	1,492,712	6.3	△ 256,760	△ 17.2
普通建設事業費	1,211,015	5.1	1,472,203	6.2	△ 261,188	△ 17.7
災害復旧事業費	24,937	0.1	20,509	0.1	4,428	21.6
その他の経費	8,869,351	37.5	8,651,986	36.7	217,365	2.5
物件費	3,195,837	13.5	3,143,239	13.3	52,598	1.7
維持補修費	178,424	0.8	204,551	0.9	△ 26,127	△ 12.8
補助費等	4,057,091	17.2	3,971,319	16.8	85,772	2.2
積立金	63,262	0.3	3,589	0.0	59,673	1,662.7
投資及び出資金	0	0.0	0	0.0	0	0.0
貸付金	9,591	0.0	9,901	0.0	△ 310	△ 3.1
繰出金	1,355,146	5.7	1,309,387	5.7	45,759	3.5
予備費	10,000	0.0	10,000	0.0	0	0.0
合 計	23,660,000	100.0	23,580,000	100.0	80,000	0.3

9. 一般会計歳出性質別内訳（グラフ）

平成26年度予算額 236億6,000万円 （平成25年度 235億8,000万円）



〔主な性質別歳出の状況〕

①義務的経費

義務的経費の予算額は135億55百万円で、前年度と比べ1億19百万円(0.9%)の増加。
内訳を見ると、人件費は予算額が55億25百万円となっており、退職手当の減少等により、前年度と比べ1億99百万円(3.5%)の減少。

扶助費の予算額は52億89百万円となっており、障害福祉サービス介護給付費等の増加により、前年度と比べ2億11百万円(4.2%)の増加。

公債費の予算額は27億41百万円となっており、第三セクター等改革推進債等の元利償還金の増加により、前年度と比べ1億7百万円(4.1%)の増加。

②投資的経費

投資的経費の予算額は12億36百万円で、前年度と比べ2億57百万円(17.2%)の減少。

普通建設事業費では、街路、河川事業費の減少等により、前年度と比べ2億61百万円(17.7%)の減少。

③その他の経費

その他の経費のうち補助費等の予算額は40億57百万円で、臨時福祉給付金等の増加により、前年度と比べ85百万円(2.2%)の増加、物件費の予算額は31億96百万円で、前年度と比べ53百万円(1.7%)の増加。

10. 一般会計歳出節別内訳

(単位：千円、%)

区 分	平成26年度		平成25年度		比較増減		
	当初予算額 (A)	構成比	当初予算額 (A)	構成比	(A)-(B)	増減率	
1 報 酬	190,819	0.8	192,921	0.8	△ 2,102	△ 1.1	
2 給 料	2,638,836	11.2	2,643,050	11.2	△ 4,214	△ 0.2	
3 職員手当等	1,899,578	8.0	2,075,923	8.8	△ 176,345	△ 8.5	
4 共 済 費	888,186	3.8	898,343	3.8	△ 10,157	△ 1.1	
5 災害補償費	650	0.0	350	0.0	300	85.7	
7 賃 金	158,279	0.7	135,021	0.6	23,258	17.2	
8 報 償 費	56,184	0.2	58,239	0.2	△ 2,055	△ 3.5	
9 旅 費	21,551	0.1	24,844	0.1	△ 3,293	△ 13.3	
10 交 際 費	2,240	0.0	2,590	0.0	△ 350	△ 13.5	
11 需 用 費	837,308	3.5	884,445	3.8	△ 47,137	△ 5.3	
内 訳	消耗品費	187,028	0.8	203,952	0.9	△ 16,924	△ 8.3
	燃 料 費	36,809	0.2	36,035	0.2	774	2.1
	食 糧 費	3,389	0.0	3,120	0.0	269	8.6
	印刷製本費	60,415	0.3	61,874	0.3	△ 1,459	△ 2.4
	光熱水費	283,153	1.2	284,319	1.2	△ 1,166	△ 0.4
	修繕料	220,202	0.9	246,150	1.0	△ 25,948	△ 10.5
	賄材料費	43,662	0.2	46,268	0.2	△ 2,606	△ 5.6
	飼 料 費	282	0.0	287	0.0	△ 5	△ 1.7
	医薬材料費	2,368	0.0	2,440	0.0	△ 72	△ 3.0
12 役 務 費	169,546	0.7	164,329	0.7	5,217	3.2	
13 委 託 料	2,027,945	8.7	2,105,315	9.0	△ 77,370	△ 3.7	
14 使用料及び賃借料	300,235	1.3	235,677	1.0	64,558	27.4	
15 工事請負費	859,181	3.6	643,638	2.7	215,543	33.5	
16 原 材 料 費	15,649	0.1	15,857	0.1	△ 208	△ 1.3	
17 公有財産購入費	2,642	0.0	200,535	0.9	△ 197,893	△ 98.7	
18 備品購入費	92,509	0.4	72,998	0.3	19,511	26.7	
19 負担金、補助及び交付金	3,011,000	12.7	2,711,108	11.5	299,892	11.1	
20 扶 助 費	4,544,297	19.2	4,385,503	18.6	158,794	3.6	
21 貸 付 金	9,591	0.0	9,901	0.0	△ 310	△ 3.1	
22 補償、補填及び賠償金	17,816	0.1	112,754	0.5	△ 94,938	△ 84.2	
23 償還金、利子及び割引料	2,775,700	11.7	2,666,699	11.3	109,001	4.1	
24 投資及び出資金	0	0.0	0	0.0	0	0.0	
25 積 立 金	63,262	0.3	3,664	0.0	59,598	1,626.6	
27 公 課 費	6,850	0.0	2,085	0.0	4,765	228.5	
28 繰 出 金	3,060,146	12.9	3,324,211	14.1	△ 264,065	△ 7.9	
予 備 費	10,000	0.0	10,000	0.0	0	0.0	
合 計	23,660,000	100.0	23,580,000	100.0	80,000	0.3	

11. 引上げ分の地方消費税交付金(社会保障財源分)が充てられる 社会保障4経費その他社会保障施策に要する経費

(歳入)

・地方消費税交付金(社会保障財源化分) 1.1億円

(歳出)

・社会保障4経費その他社会保障施策に要する経費 1.1億円

(単位：千円、%)

事業名		経費	財源内訳				
			特定財源			一般財源	
			国(県)支出金	市債	その他	地方消費税交付金(社会保障財源化分)	その他
社会福祉	障害者福祉事業	1,412,692	1,008,226	0	0	20,567	383,899
	障害児施設通所事業	162,568	121,549	0	0	2,086	38,933
	児童措置事業	693,621	338,445	0	183,297	8,740	163,139
	生活保護扶助事業	1,115,240	832,680	0	8,000	13,962	260,598
	小計	3,384,121	2,300,900	0	191,297	45,355	846,569
社会保険	介護保険特別会計繰出	631,483	0	0	0	32,112	599,371
	小計	631,483	0	0	0	32,112	599,371
保健衛生	心身障害者医療費助成事業	89,576	33,232	0	6,000	2,560	47,784
	後期高齢者医療事業	544,346	20,400	0	0	26,643	497,303
	子ども医療費助成事業	110,481	41,396	0	3,600	3,330	62,155
	小計	744,403	95,028	0	9,600	32,533	607,242
合計		4,760,007	2,395,928	0	200,897	110,000	2,053,182

(注) 1 「地方消費税交付金(社会保障財源分)の金額は、26年度中に人口按分により県から交付を受ける額に相当する金額である。

2 社会保障4経費とは、消費税法(昭63法108)第1条第2項に規定する「制度として確立された年金、医療及び介護の社会保障給付並びに少子化に対処するための施策に要する経費」をいう。

3 引上げ分の地方消費税交付金は、社会保障4経費その他社会保障施策に要する経費に充てるものとされている。

12. 平成26年度予算のポイント

1 予算規模

一般会計	23,660百万円 (23,364百万円)	(対前年度比 対前年度比)	80百万円、 △216百万円、	0.3%増) 0.9%減) ※
特別会計	12,676百万円	(対前年度比)	336百万円、	2.7%増)
企業会計	7,844百万円	(対前年度比)	△2,246百万円、	22.3%減)
予算総額	44,180百万円	(対前年度比)	△1,830百万円、	4.0%減)

2 基本姿勢と重点7項目

平成26年度の予算編成においては、「天理市第5次総合計画」で定めた施策目標への取組を計画的に推進するとともに、ずっと暮らしたいと思える街・訪れる人を惹きつける街づくりのため、次の7項目を『天理をもっと元気にする7つの柱』として掲げ市政運営の基本方針とし、7つの柱に列挙している各小項目を平成26年度予算の重点項目とし

《重点項目》

- ① 命を守り、誰もが安心して暮らせる街づくり
 - 子育て世代・高齢者支援
 - 浸水対策など災害に強い街づくりに向けた取組
 - 介護予防の先進地域に向けた取組
 - 地域の医療ニーズにかなう特色あるメディカルセンターに向けた取組
 - 持続的なごみ処理体制確立に向けた取組
- ② 未来を担う子どもを育む街づくり
 - 学力向上への取組といじめ対策の強化
 - 語学やスポーツなど天理の豊かさを活かした教育への取組の充実
 - 学校施設の耐震化と前栽小学校整備事業の推進
 - 通学路の安全確保に向けた取組
- ③ にぎわい、つながる街空間づくり
 - 街づくり協議会の設置と天理駅前など市内活性化に向けた取組
 - 地域交通の充実に向けた取組
 - 地域のつながり強化、集い憩う空間整備に向けた取組
 - 地域の実情に応じた都市計画と道路アクセスの充実
- ④ 天理の強みを活かした産業の活性化
 - 天理ブランド・特産品の創出
 - 中小企業・農業者支援に向けた取組
- ⑤ 天理の強みを活かした街の魅力づくり
 - 歴史文化遺産を活かした周遊型観光の推進
 - 天理の魅力・強みに関する発信力の強化
 - 農業体験など市外訪問者の増加に向けた取組
 - 天理市活性化プランの作成に向けた取組
- ⑥ 市民・地域との協働の街づくり
 - タウンミーティングの実施
 - 地域団体などとの連携強化に向けた取組
- ⑦ 真に市民に貢献できる柔軟で持続可能な行政運営
 - 行政評価の強化
 - 業務量把握と人事評価の推進
 - ファシリティマネジメント（公共施設マネジメント）の推進に向けた取組
 - 市民満足度向上に向けた行政サービスの充実

※ 臨時福祉給付金等を除いた数値

13. 主な建設事業の概要（一般会計）

区 分	H26予算額	H25予算額
	千円	千円
[総 務 費]		
1 交通安全施設整備事業 ガードレール、ガードパイプ 362m カーブミラー 43基 区画線 4,000m 道路標識 1基	12,000	12,000
2 交通安全対策 前栽駐輪場通路整備工事	1,600	1,633
3 市民会館施設整備事業 市民会館電話交換機改修工事	1,900	0
4 男女共同参画プラザ施設整備事業 男女共同参画プラザ施設改修工事	1,000	0
[民 生 費]		
1 児童福祉施設整備事業 保育所空調機取替工事、耐震診断 他	12,917	800
[衛 生 費]		
1 メディカルセンター建設事業 メディカルセンター新築工事実施設計 他	29,399	0
[農 林 費]		
1 水と農地活用促進事業 吉田・岩室井堰ポンプ修理 他	3,336	2,470
2 市単独土地改良事業 農道維持補修 和爾町 他 農道用地整理業務	26,861	28,961
3 諸土地改良事業 土地改良施設維持管理適正化事業 上三ッ池 他 震災対策農業水利施設整備事業 他	40,891	24,725
4 農村総合整備事業 農地・水保全管理支払負担金 他	10,406	10,639
[土 木 費]		
1 道路橋りょう新設改良事業 (1) 上入田都祁線 他 道路改良工事、測量設計 他	109,981	156,494

区 分	H26予算額 千円	H25予算額 千円
(2) 北大路線 用地購入、事業用地整備工事 他		
2 道路修繕事業 庵治青垣9号線 他 側溝工、舗装等修繕 他	38,700	36,000
3 河川改修事業 庵治川 二階堂地区 他 水路等改修工事、浸水対策工事 他	109,490	282,058
4 都市計画街路事業 (1) 勾田櫟本線 道路改良工事 他 (2) 別所丹波市線 道路改良工事 他	194,782	415,431
5 都市計画公園事業 公園施設改修工事 他	28,650	900
6 市営住宅等整備事業 嘉幡市営住宅屋根防水工事 他	23,888	7,000
7 耐震対策緊急促進事業 大規模建物等耐震診断支援事業	42,346	0
[防 災 費]		
1 消防団ポンプ自動車購入事業(2台)	34,560	33,936
[教 育 費]		
1 小学校整備事業 (1) 各小学校改修事業 (2) 前栽小学校整備事業 (3) 丹波市小学校校舎耐震補強工事	440,996	173,478
2 中学校整備事業 各中学校改修事業	16,392	13,545
3 幼稚園整備事業 各幼稚園改修事業	12,597	17,652

区 分	H26予算額	H25予算額
	千円	千円
4 公民館整備事業 公民館改修 公民館類似施設整備補助	8,668	97,399
5 文化財保護事業 埋蔵文化財発掘調査受託事業 指定文化財保存事業	20,641	20,239
6 教育総合センター施設整備事業 教育総合センター改修工事	500	0
7 文化センター施設整備事業 文化センターエレベーター改修工事	17,000	4,943
[災害復旧費]		
1 農林業施設災害復旧事業 農地・農業用施設災害復旧工事 福住 他	3,781	0

14. 建設事業を除く

主要事業の概要(一般会計)

14. 建設事業を除く主要事業の概要（一般会計）

区 分	H26予算額	H25予算額
[議 会 費]		
・ 議会広報		
議会広報紙「てんり市議会だより」の発行（年4回）	2,084	2,043
視覚障害者用として「声のてんり市議会だより」の作成（年4回）	200	200
市議会ホームページの配信 （会議録検索システム、本会議ライブ・録画・手話通訳映像等）	3,024	3,164
[総 務 費]		
・ 広報		
広報紙「町から町へ」の発行（年22回）	15,417	15,092
テレビ放送による広報（奈良テレビ「いきいきまちだより」）	1,134	1,103
広報板設置補助	400	450
ホームページコンテンツマネジメントシステム(CMS)利用・保守事業【新規】	1,394	0
・ 自治振興		
多世代ふれあい交流事業補助 （住民が自主的に行うコミュニティ活動を支援）	1,800	1,800
校区区長会運営交付金	24,478	24,610
・ 市民協働		
市民との協働に関する職員研修	190	90
法律相談の実施(毎月第1・2・4水曜日)	1,361	1,323
行政相談の実施(毎月第2月曜日、10月は巡回相談)	27	27
・ ボランティアセンター		
ボランティアセンター運営事業	5,161	5,169
・ 企画関係		
市民大学公開講座【60周年】	374	384
市政アンケートの実施	130	126
市制60周年記念式典【新規・60周年】	182	0
市制60周年記念公開生放送番組の実施【新規・60周年】	624	0
市制60周年記念植樹事業【新規・60周年】	308	0
市制60周年「文化や歴史を再発見」写真パネル展【新規・60周年】	80	0
総合計画後期基本計画策定事業【新規】	6,707	0
ファシリティマネジメント推進事業【新規】	2,070	0
天理市・天理大学包括連携協定締結事業【新規・60周年】	6	0
未収金対策支援事業【新規】	1,674	0
街づくり協議会実施事業【新規】	22,211	0
・ 人事評価推進事業		
人事評価推進事業	1,576	0

区 分	H26予算額	H25予算額
・ 行政改革推進事業 行政評価再構築事業【新規】	300	0
・ 情報処理事業 社会保障・税番号制度システム改修事業【新規】	9,288	0
・ 地域情報化推進事業 地域活動情報化支援事業	230	355
行政情報配信サービス事業【新規】	627	0
・ 地域公共交通活性化事業 コミュニティバス「いちよう号」運行 1日5便	9,194	9,150
デマンド型乗合タクシー「ぎんなん号」本格運行	13,602	16,226
乗合バス路線維持事業	4,460	2,758
・ 交通安全対策 天理駅前地下自転車駐車場管理運営事業 (駐車台数：自転車2,500台、原動機付自転車300台)	60,080	57,760
駅前自転車駐車場管理運営事業 (JR・近鉄駅前 5ヵ所)	5,629	5,613
放置自転車対策事業	6,876	6,702
幼児2人同乗用自転車購入費補助	900	1,200
・ 防犯対策 防犯灯設置補助	2,145	1,700
安全・安心のまちづくり事業 (地域安全パトロール)	4,598	4,435
安全・安心メールの配信 (市民に対して防犯・防災情報を携帯電話等にメール配信)	1,167	1,134
・ 姉妹都市友好 瑞山市長他来訪時交流行事	310	501
瑞山市職員行政研修受入れ(2名、1ヶ月)	1,141	874
韓国語市民講座の開催 (20名、6ヵ月)	108	108
・ 市民会館事業 きらめきフェスティバルの開催	500	600
・ 男女共同参画推進事業 ライフワークスキルアップ講座等各種講座の開催	433	328
かがやきフェスティバルの開催	365	356
女性のための各種相談事業の実施	1,135	1,072
・ 地籍調査事業	27,168	26,412

区 分	H26予算額	H25予算額
・ 統計調査事業		
各種統計調査	5,073	7,030
農林業センサス事業【新規】	4,442	0
[民 生 費]		
・ 社会福祉		
民生児童委員の活動（6地区、148名）	13,615	13,811
福祉センター運営事業	40,501	49,363
福祉医療費貸付金制度の実施	9,000	9,000
臨時福祉給付金給付事業【新規】	211,814	0
・ 障害者福祉		
障害者ふれあいセンター運営事業	23,098	23,122
市立地域活動支援センター運営事業	25,238	22,145
重度身体障害者訪問入浴サービス事業	6,000	3,456
障害者（児）レクリエーションの実施	1,600	1,600
障害者の日記念事業の実施	500	500
福祉タクシー料金助成	6,915	8,640
特別障害者手当等給付事業	36,016	36,037
心身障害者医療費助成	86,400	84,000
障害者自立支援費		
障害者介護・訓練等給付費	1,080,000	980,000
義肢、車椅子、補聴器等補装具の給付	18,465	16,998
腎臓透析、心臓手術等更生医療の給付	102,366	88,716
地域生活支援費（日常生活用具給付、移動支援、社会参加促進等）	106,077	92,068
障害者相談支援事業	3,900	3,120
地域生活支援センター他市町村負担金	4,958	4,910
地域活動支援センター（精神）運営事業	12,000	11,941
・ 高齢者福祉		
老人医療費助成	54,100	54,100
地域支え合い事業		
ひとり暮らし高齢者世帯等見守り事業	8,000	6,000
ひとり暮らし高齢者乳酸菌飲料配付事業（愛の一声運動）	910	1,082
日常生活用具給付事業（火災報知器）	25	25
緊急通報装置の設置及びお元気コール実施事業	3,144	4,355
外出支援サービス事業	73	73
訪問理美容サービス事業	60	60
寝具洗濯乾燥消毒サービス事業	360	240
軽度生活援助事業	1,099	1,099
生きがい活動支援通所事業	243	243
地域安全ボランティア活動の推進	26	26
長寿お祝い事業（百歳での祝品配付）	125	185
老人クラブ活動助成	7,090	7,715
ふるさと園運営事業	134,391	125,450

区 分	H26予算額	H25予算額
・ 人権啓発活動		
人権フェスティバルの開催	711	1,050
人権学習会(校区単位)の実施	672	747
人権相談等の実施	359	338
第30回架け橋美術展開催事業【新規・60周年】	315	0
・ コミュニティセンター		
デイサービス事業(嘉幡コミュニティセンター)	650	650
・ 児童福祉		
障害児施設通所事業	162,111	112,383
療育教室運営事業(杉の子学級)	10,739	10,875
家庭児童相談の実施(毎日)	4,052	4,062
子ども医療費助成【拡充】	106,302	102,600
児童手当の支給	1,209,000	1,231,200
放課後児童健全育成事業の充実		
学童保育の実施	79,815	101,579
子育て支援事業		
NPプログラム事業(子育て中の親支援プログラム)	242	242
子育て支援情報紙「のびのび通信」の発行(年3回)	817	796
保育サポーター養成講座の実施	130	140
つどいの広場「すこやかホール」の運営(週3.5日)	1,509	1,559
土曜子育てサロン、親子で楽しむ音楽会の実施	277	307
子ども・子育て支援事業計画策定事業	3,240	2,660
子育て支援短期利用事業	522	522
地域子育て支援センター事業補助(2ヵ所)	18,013	18,580
保育所運営費負担金(市内私立・市外公私立)	690,501	642,787
児童措置費	3,100	3,100
私立保育所運営費等助成	91,273	95,359
私立保育所運営費補助(5ヵ所)		
心身障害児保育実施事業補助(2ヵ所)		
開所時間・延長保育促進事業補助(5ヵ所)		
特定保育事業補助(3ヵ所)		
病児・病後児保育事業(2ヵ所)		
やまだこども園遠距離通園費補助(長時間利用分)	200	300
子育て世帯臨時特例給付金給付事業【新規】	84,274	0
・ 母子福祉・母子保健		
妊産婦健康診査助成	51,300	47,937
HTLV・性感染症検査		
妊婦歯周病検診【新規】	280	0
妊婦判定受診助成(非課税世帯への助成)	210	210
子宝支援助成(不妊治療助成)	1,250	1,500
助産師による相談・訪問の実施	480	360
養育支援訪問事業	72	154
ブックスタート事業(出生届時の絵本配布)	454	441
乳児(4ヵ月、10ヵ月)健康診査、2歳児歯科健康診査の実施	2,036	2,055

区 分	H26予算額	H25予算額
1歳6ヵ月児・3歳児健康診査の実施(身体面・精神面)	2,864	2,863
育児教室の開催	406	124
産婦人科一次救急医療体制緊急整備事業 市町村負担金	2,330	2,127
こんにちは赤ちゃん訪問事業(生後4ヶ月までの全戸訪問)	200	200
ひとり親家庭等医療費助成	42,000	42,000
未熟児訪問指導事業	73	73
未熟児養育事業	4,975	5,316
児童扶養手当の支給	299,221	304,926
母子家庭自立支援給付事業	5,954	9,700
・生活保護 各種扶助費	1,115,240	1,071,740
[衛 生 費]		
・精神障害者福祉 精神障害者医療費助成	7,680	7,320
・小児慢性疾患児支援 小児慢性特定疾患児日常生活用具給付費	113	113
・難病患者支援 難病患者等日常生活用具給付費	404	404
・休日応急診療事業の実施 診療科目：内科・小児科 診療日：日曜日、休日、12月30日～1月3日 時 間：午前10時～午後4時	18,058	18,430
・予防接種、感染症予防事業の実施 麻疹、風疹、二種・三種混合、日本脳炎、ポリオ、BCG 子宮頸がんワクチン、肺炎球菌ワクチン、ヒブワクチン 高齢者インフルエンザ等予防接種 結核検診、感染症予防事業	128,675	125,699
・メディカルセンター管理事業 メディカルセンター管理事業【新規】	6,320	0
・健康増進 【健康づくり】		
・特定健診、肝炎検診、各種がん検診等の実施 骨粗しょう症検診 子宮がん検診 前立腺がん検査	24,522	30,105
・食育普及のための啓発、健康づくりグループ支援	110	110
・健康づくりの日事業	100	100
・健康長寿を延長する取り組み推進モデル事業【新規】	5,527	0
・天理な料理コンテスト【新規・60周年】	330	0

区 分	H26予算額	H25予算額
・環境保全等		
騒音・水質等の調査分析	3,082	3,488
不法投棄対策	856	825
犬の登録、狂犬病予防対策	1,437	1,515
火葬場管理運営事業	56,731	59,727
環境調査(自動車騒音測定及び面的評価)	1,322	1,286
・環境企画		
環境審議会	262	345
グリーンカーテン事業【新規】	425	0
天理市クールシェア事業【新規・60周年】	949	0
・ごみ減量化・再資源化の推進		
資源ごみ再資源化経費	31,309	31,480
リサイクル対策補助(集団資源回収助成)	3,850	3,850
ごみ減量対策補助(家庭用生ごみ処理器購入補助)	450	450
長寿命化に係る事業手法等検討調査事業【新規】	2,560	0
ごみ減量化・資源化モデル事業【新規】	1,387	0
・大気汚染防止対策・ダイオキシン対策		
ごみ分析、排ガス測定	990	1,021
ダイオキシン類調査分析(焼却場周辺、最終処分場)	2,052	1,995
・最終処分地対策(大阪湾広域廃棄物埋立処分場整備事業負担金)	38	140
・浄化槽設置補助の実施	5,124	5,124
[労働費]		
・高年齢者雇用安定対策		
シルバー人材センター活動補助	14,500	14,500
[農林費]		
・農業振興		
農村担い手育成対策	200	250
水田農業構造改革対策費補助	3,260	3,900
転作等助成、特産物推進助成 他		
特産作物生産振興費補助	2,391	2,938
苺優良親苗増殖圃管理運営事業補助 他		
鳥獣被害防止総合対策事業補助	1,377	2,290
農業用廃棄ビニール処理事業補助	1,350	1,500
中山間地域等直接支払交付金	3,266	3,266
(上仁興町、下仁興町、福住町上入田)		
経営体育成支援事業交付金	2,156	5,300
特産品開発事業	240	300
経営所得安定対策直接支払推進事業	5,091	5,591

区 分	H26予算額	H25予算額
新規就農者総合支援事業補助金	7,500	6,000
ニホンジカ集中捕獲事業	100	200
環境保全型農業直接支援対策	540	520
森林植生保全事業	160	160
薬用作物栽培実証事業【新規】	1,000	0
・畜産業振興		
家畜家さん疾病予防対策事業補助	274	274
鳥インフルエンザ予防対策事業補助	49	74
・林業振興		
造林事業費補助	1,234	2,145
森林組合活動補助	2,200	2,600
[商 工 費]		
・商工業振興		
商店街活性化事業補助 (300千円×2団体)	600	600
中小企業金融対策		
融資枠 5億円		
融資保証料の補給	6,658	7,336
融資制度利下げ補給	6,386	7,057
融資損失補償預託金	590	900
中小企業診断等補助金	48	48
「光の祭典」開催	3,000	3,300
みんなの「てんり楽縁祭」(仮)開催【新規・60周年】	6,500	0
地域の魅力創出支援事業	217	215
イベント参加協力支援事業	81	75
観光物産センター運営事業	5,532	5,921
プレミアム商品券発行支援事業【拡充・60周年】	1,800	750
・消費生活センター		
消費生活相談の実施	5,261	5,273
・観光振興(集客交流都市・天理)		
観光パンフレット、ポスター等の作成	2,258	5,506
てくてくてんり観光イベント経費【60周年】	8,550	8,750
周遊観光のための情報発信事業	2,545	4,908
文化遺産プロジェクト「天理ぐるぐる」【60周年】		
周遊観光情報発信事業		
観光ふるさと語りスト情報発信事業	965	1,147
[土 木 費]		
・都市計画		
都市計画道路変更資料作成事業	4,667	8,600
高度地区指定事業	6,510	9,534

区 分	H26予算額	H25予算額
都市計画基礎調査事業【新規】	6,966	0
・住宅支援		
住まいづくりアドバイザー住民相談窓口設置	136	132
既存木造住宅耐震診断への助成	900	900
既存木造住宅耐震改修への助成	3,000	4,000
・宅地管理		
市債権回収強化事業	1,642	0
・橋りょう調査		
橋りょう点検調査事業【新規】	5,325	0
[消 防 費]		
・災害対策		
防災用資機材、備蓄物資の購入	2,550	5,547
防災用倉庫(コンテナ)、備蓄物資		
県消防防災ヘリコプター運航経費負担金	3,180	3,000
自主防災組織補助	1,188	1,320
防災士育成事業	110	100
発電機付灯光機(バルーン型)配備事業【新規】	3,240	0
非常備消防事業	37,698	45,126
消防施設事業	2,310	2,307
[教 育 費]		
・学校教育の振興		
学校評議員制(全ての小・中学校、幼稚園で実施)	1,323	1,343
魅力ある学校・園推進事業	1,907	2,472
キャリア体験推進事業(社会で生き方や進路を学ぶ体験学習)	262	268
スクールサポート活用事業	6,720	6,720
(特別支援教育を中心とした学校の教育活動に関わる支援)		
子ども人権活動推進事業(各中学校区で実施)	365	370
心の教室相談員活用事業(中学校)	170	170
本物の舞台芸術体験事業	400	400
在園児、未就園児巡回教育相談	504	504
幼稚園預かり保育支援事業	1,439	1,410
保育サポート教員の配置(幼稚園)	9,600	9,600
給食調理業務の委託(北・南・西中学校、朝和・櫛本・柳本小学校)	90,522	79,996
特別支援教育支援員の配置(小中学校)	16,275	15,686
労働安全衛生管理体制整備	368	458
長時間預かり保育調査研究モデル事業(櫛本幼稚園)	1,638	1,823
学校・地域パートナーシップ事業	6,500	6,500
いじめ防止対策推進事業費【新規】	929	0
街角コンサート・市内中高等学校吹奏楽合同演奏会【新規・60周年】	520	0
天理市子ども議会【新規・60周年】	190	0

区 分	H26予算額	H25予算額
地域の豊かな社会資源を活用した多様な教育活動支援事業【新規】	400	0
・ 児童・生徒就学援助		
私立幼稚園就園奨励費補助	5,285	4,806
小・中学校要保護・準要保護児童・生徒就学補助	50,348	45,622
小・中学校特別支援教育就学奨励費補助	4,057	3,840
小・中学校遠距離通学費補助	3,749	3,706
やまだこども園遠距離通園費補助(短期保育分)	400	350
通学バス補助	11,739	8,244
・ 国際化に対応する教育		
ALT(英語指導助手)招致事業(小・中学校に各1名)	11,168	11,018
地球号OLE事業(国際交流広場、留学生との交流)	101	101
・ 姉妹都市友好		
姉妹都市児童・生徒の書画作品交換展示会	134	134
瑞山市からの中学生親善訪問団受入れ(学生交流)	1,967	1,445
・ 社会教育、文化活動の推進		
ふるさと運動(青少年地域活動)の推進	955	955
公民館各種文化教室・学級・講座の開催	9,354	11,755
・ 文化財保存		
市内埋蔵文化財等発掘調査経費	13,521	15,383
市指定無形民俗文化財伝承補助	234	260
「大和郷しで踊り」「山田町 虫送り」「新泉町 野神祭り」		
「福住町別所さる祭り」		
国宝石上神宮摂社出雲建雄神社拝殿屋根葺き替え保存修理補助	450	1,400
夏・冬の文化財展【拡充・60周年】	1,624	773
・ 図書館		
文学講演会、ストーリーテラー養成講座等の開催	329	329
子どもに対するおはなし会、わらべうたの会等の開催	172	172
図書返却ポスト設置事業【新規】	500	0
・ 文化センター		
各種講座の開催	324	357
市展、芸能大会、ファミリーコンサート、映画会等の開催	1,690	1,690
「山の辺文化会議」の開催	1,350	1,500
「YOU&I ロビーコンサート」の開催	500	900
「天理ピエーナ少年少女合唱団」事業	2,250	2,250
「天理第九の会」「天理シティーオーケストラ」活動補助	4,040	4,320
天理市茶華道展【新規・60周年】	260	0
・ 教育総合センター		
教職員研修・講座等の開催	739	1,314
適応指導教室の充実(不登校児童生徒への対応)	1,756	1,770

区 分	H26予算額	H25予算額
学科指導教室の充実	2,470	2,380
ゆうフレンド派遣事業（不登校、ひきこもりへの対応）	1,224	1,224
子育て支援サークル育成補助	200	200
特別支援巡回教育相談の実施	390	390
特別支援教育相談の充実	530	380
子ども・若者総合サポートのための相談窓口（ニート・ひきこもり対応）	768	768
・ 社会体育の振興		
情報紙「スポーツの広場」の発行（年1回）	206	202
市民体育大会の開催、県民体育大会選手派遣等	6,856	7,305
各種スポーツ大会、スポーツ教室等の開催	2,139	2,289
学校体育施設開放事業の推進（9小学校で実施）	1,935	2,375
奈良マラソン開催負担金事業	3,000	3,000

15. 特別会計の概要

区 分	H26予算額 千円	H25予算額 千円
[国民健康保険特別会計]		
○ 国民健康保険		
一般被保険者	17,357人、	9,743世帯
退職被保険者	997人、	468世帯
介護被保険者(第2号)	6,444人	
1 総務費		
・賦課徴収費	45,454	23,208
滞納整理(管理)システム導入 他		
2 保険給付費		
・一般被保険者療養給付費	3,568,800	3,447,000
・退職被保険者等療養給付費	229,050	255,350
・一般被保険者療養費	74,820	80,040
・退職被保険者等療養費	3,150	4,620
・審査支払手数料	16,495	17,954
・一般被保険者高額療養費	452,400	435,000
・退職被保険者等高額療養費	42,000	51,700
・一般被保険者高額介護合算療養費	300	300
・退職被保険者高額介護合算療養費	10	10
・一般被保険者移送費	100	100
・退職被保険者等移送費	50	50
・出産育児一時金	@ 420,000円	50,400
・葬祭費	@ 30,000円	3,600
3 後期高齢者支援金		
・後期高齢者医療事業に対する負担分	952,855	976,246
4 老人保健拠出金		
・老人保健事業に対する負担分	42	42
5 介護納付金		
・介護保険事業に対する負担分	404,931	405,379
6 共同事業拠出金		
・高額医療費共同事業等に対する負担分	182,123	161,486
・保険財政共同安定化事業に対する負担分	653,681	651,060
7 特定健康診査等事業		
・特定健康診査、特定保健指導	43,070	43,234
データ分析による重症化予防 他		
8 保健事業費		
・健康カレンダーの作成	410	462
・被保険者の検診の受診促進	8,994	9,162
人間ドック、脳ドック等受診助成		

区 分	H26予算額	H25予算額
	千円	千円
[介護保険特別会計]		
○ 介護保険		
第1号被保険者 14,757人		
1 介護認定審査会費		
・ 介護認定審査会の運営	9,046	9,043
・ 認定調査	29,844	30,997
2 介護保険事業推進費		
・ 天理市高齢者福祉計画・第6期介護保険事業計画策定事業	3,200	0
3 保険給付費		
・ 介護サービス等諸費(施設介護サービス給付等)	3,969,887	3,604,920
・ 介護予防サービス等諸費(介護予防サービス給付等)	269,067	314,040
・ 高額介護サービス等費(高額介護・介護予防サービス給付)	79,644	66,000
・ 高額医療合算介護サービス等費 (高額医療合算介護、介護予防サービス費)	15,000	10,000
・ 特定入所者介護サービス等費	172,632	147,660
・ その他諸費(国保連合会審査支払手数料)	5,738	6,324
4 介護予防事業		
・ 要介護認定を受けていない高齢者を対象とした事業 (通所介護事業)	14,895	12,546
5 包括的支援・任意事業		
・ 地域包括支援センター事業	48,394	48,522
・ 在宅高齢者を対象とした支援事業	10,046	11,541
[後期高齢者医療特別会計]		
○ 後期高齢者医療		
被保険者 7,888人		
1 後期高齢者医療広域連合納付金	635,507	605,883
・ 奈良県後期高齢者医療広域連合に対する負担分		
2 健康診査事業	12,643	11,872
[住宅新築資金等貸付金特別会計]		
1 住宅新築資金等貸付金回収事務費	2,046	2,046
2 公債費		
・ 長期債元金償還金	13,310	16,770
・ 長期債利子償還金	2,144	3,084
[土地区画整理事業特別会計]		
○ 山の辺第一工区土地区画整理事業	481,500	662,900
都市計画道路工事		
区画道路工事・区画道路橋梁工事		
河川工事・整地工事		
移転補償 他		

16. 企業会計の概要

[水道事業会計]

1 予算編成にあたって

- ・ 給水収益の減少が続いていることから、一層の経費の削減を図る。
- ・ 安定給水に必要な施設整備等について投資効果等を見極め予算に反映する。
- ・ 地方公営企業会計制度等の見直しにより、平成26年度予算から新会計基準が適用となる。

2 重点項目

- ・ 配水池耐震化工事等施設耐震化、更新の推進
- ・ 老朽管の更新及び耐震化の推進
- ・ 鉛製給水管の布設替工事の推進
- ・ 有収水量率向上のため管路の漏水調査の実施
- ・ 未収金回収の強化

3 業務の予定量(第2条)

	平成26年度	平成25年度	比較
(1) 給水戸数	23,400 戸	23,300 戸	100 戸
(2) 年間総有収水量	8,427,810 m ³	8,517,125 m ³	△ 89,315 m ³
家庭用	5,531,210 m ³	5,553,475 m ³	△ 22,265 m ³
業務営業用	1,963,700 m ³	2,025,750 m ³	△ 62,050 m ³
工場用	911,000 m ³	916,000 m ³	△ 5,000 m ³
その他	21,900 m ³	21,900 m ³	0 m ³
(3) 一日平均有収水量	23,090 m ³	23,335 m ³	△ 245 m ³
(4) 主要な建設改良事業 配水管整備事業等	674,921 千円	781,237 千円	△ 106,316 千円

4 施工予定の主な建設工事

- ・ 豊井浄水場3号配水池耐震化工事 120,000 千円
- ・ 水圧調整弁指示調節計更新工事 7,688 千円
- ・ 杣之内浄水場更新実施設計業務 40,767 千円
- ・ 庵治町水質監視装置更新工事 9,014 千円
- ・ 滝本町導水管耐震化工事 164,160 千円
- ・ 滝本町送配水管耐震化工事 34,959 千円
- ・ 川原城町配水管改良工事 29,376 千円
- ・ 川原城町配水管改良工事φ 100～50 34,452 千円
- ・ 国道25号名阪天理IC側道整備事業配水管改良工事 59,016 千円
- ・ 檜町、和爾町φ 200配水管改良工事 19,645 千円
- ・ 柳本町配水管改良工事φ 100～50 13,024 千円
- ・ 配水管布設工事実施設計業務 19,586 千円

[水道事業会計]

5 収益の収入及び支出(第3条)

(千円)

収 入	平成26年度	平成25年度	比較
(款)水道事業収益	2,431,809	2,279,778	152,031
(項)営業収益	2,281,743	2,269,498	12,245
給水収益	2,253,370	2,259,801	△ 6,431
受託工事収益	25,412	6,832	18,580
その他営業収益	2,961	2,865	96
(項)営業外収益	150,064	10,278	139,786
受取利息	2,078	3,957	△ 1,879
他会計補助金	5,190	5,610	△ 420
長期前受金戻入	141,539	0	141,539
雑収益	1,257	711	546
(項)特別利益	2	2	0
固定資産売却益	1	1	0
過年度損益修正益	1	1	0
支 出	平成26年度	平成25年度	比較
(款)水道事業費用	2,243,857	2,245,908	△ 2,051
(項)営業費用	2,075,485	2,094,525	△ 19,040
原水及び浄水費	967,732	950,069	17,663
配水及び給水費	171,521	233,227	△ 61,706
受託工事費	57,043	6,092	50,951
総係費	202,969	188,751	14,218
減価償却費	653,966	686,788	△ 32,822
資産減耗費	22,248	29,592	△ 7,344
その他営業費用	6	6	0
(項)営業外費用	144,364	146,899	△ 2,535
支払利息	112,772	123,452	△ 10,680
雑支出	260	329	△ 69
消費税及び地方消費税	31,332	23,118	8,214
(項)特別損失	23,008	3,484	19,524
固定資産売却損	100	100	0
過年度損益修正損	3,255	3,384	△ 129
その他特別損失	19,653	0	19,653
(項)予備費	1,000	1,000	0

6 資本的収入及び支出(第4条)

(千円)

収 入	平成26年度	平成25年度	比較
(款)水道事業資本的収入	370,151	484,917	△ 114,766
(項)負担金	21,132	39,162	△ 18,030
(項)分担金	39,177	38,088	1,089
(項)固定資産売却代金	10	10	0
(項)補助金	11,365	11,069	296
(項)投資償還金	298,467	396,588	△ 98,121
支 出	平成26年度	平成25年度	比較
(款)水道事業資本的支出	1,228,517	1,531,644	△ 303,127
(項)建設改良費	722,669	828,969	△ 106,300
固定資産費	685,709	788,356	△ 102,647
職員給与費	36,960	40,613	△ 3,653
(項)企業債償還金	305,848	302,675	3,173
(項)投資	200,000	400,000	△ 200,000

[下水道事業会計]

1 予算編成にあたって

- ・一般会計からの繰入金削減が厳しい財政状況が続く中であっても、将来コストの削減のための長寿命化計画を継続する。
- ・経費削減等により収支均衡予算を計上する。ただし、長期前受金戻入を除く。
- ・地方公営企業会計制度等の見直しにより、平成26年度予算から新会計基準が適用となる。

2 重点項目

- ・長寿命化計画に基づく更新工事等に向けた管路調査及び設計業務
- ・下水道の普及促進を図るため市街化区域内の整備

3 業務の予定量(第2条)

	平成26年度	平成25年度	比 較
(1) 排水戸数	19,800 戸	19,600 戸	200 戸
(2) 年間総排水量	8,223,684 m ³	8,271,616 m ³	△ 47,932 m ³
一般排水	7,091,092 m ³	7,178,391 m ³	△ 87,299 m ³
中間排水	187,146 m ³	185,654 m ³	1,492 m ³
特定排水	870,738 m ³	832,909 m ³	37,829 m ³
し尿処理水	7,723 m ³	7,000 m ³	723 m ³
農業集落排水	66,985 m ³	67,662 m ³	△ 677 m ³
(3) 主要な建設改良事業 管渠整備事業等	144,118 千円	197,114 千円	△ 52,996 千円

4 施工予定の主な建設工事

- ・管渠整備工事費 区画整理事業 27,000 千円
- ・汚水樹設置工事 14,000 千円
- ・長寿命化管渠整備費 60,000 千円
- ・長寿命化調査設計業務 16,000 千円
- ・長寿命化管渠整備費 移設補償 6,000 千円

[下水道事業会計]

5 収益の収入及び支出(第3条)

(千円)

収 入	平成26年度	平成25年度	比較
(款)下水道事業収益	3,022,443	2,694,023	328,420
(項)営業収益	1,333,398	1,340,039	△ 6,641
下水道使用料	1,297,269	1,281,097	16,172
他会計負担金	35,975	58,820	△ 22,845
その他営業収益	154	122	32
(項)営業外収益	1,689,044	1,353,983	335,061
受取利息	100	100	0
他会計補助金	1,273,087	1,320,711	△ 47,624
県補助金	11,070	33,000	△ 21,930
長期前受金戻入	404,428	0	404,428
雑収益	359	172	187
(項)特別利益	1	1	0
過年度損益修正益	1	1	0
支 出	平成26年度	平成25年度	比較
(款)下水道事業費用	2,609,300	2,704,861	△ 95,561
(項)営業費用	2,045,473	2,110,780	△ 65,307
管渠費	65,306	136,857	△ 71,551
農業集落排水施設維持費	20,041	30,830	△ 10,789
雨水ポンプ場費	8,357	10,537	△ 2,180
流域下水道維持管理負担金	574,527	573,339	1,188
業務費	55,669	38,238	17,431
総係費	96,039	104,758	△ 8,719
減価償却費	1,225,534	1,216,216	9,318
資産減耗費	0	5	△ 5
(項)営業外費用	552,819	591,560	△ 38,741
支払利息	517,752	556,469	△ 38,717
雑支出	0	0	0
消費税及び地方消費税	35,067	35,091	△ 24
(項)特別損失	10,008	1,521	8,487
過年度損益修正損	1,396	1,521	△ 125
その他特別損失	8,612	0	8,612
(項)予備費	1,000	1,000	0

6 資本的収入及び支出(第4条)

(千円)

収 入	平成26年度	平成25年度	比較
(款)下水道事業資本的収入	452,243	457,208	△ 4,965
(項)企業債	0	0	0
(項)負担金	55,449	51,484	3,965
受益者負担金	1,609	1,484	125
工事負担金	53,840	50,000	3,840
(項)補助金	382,097	392,162	△ 10,065
他会計補助金	342,097	375,162	△ 33,065
国庫補助金	40,000	17,000	23,000
(項)長期貸付金回収金	4,697	3,562	1,135
(項)その他資本的収入	10,000	10,000	0
支 出	平成26年度	平成25年度	比較
(款)下水道事業資本的支出	1,761,995	1,738,118	23,877
(項)建設改良費	241,593	241,849	△ 256
公共下水道整備費	41,000	147,982	△ 106,982
公共下水道長寿命化整備費	94,618	24,000	70,618
特定環境保全公共下水道整備費	8,000	19,632	△ 11,632
農業集落排水施設整備費	500	5,500	△ 5,000
流域下水道建設負担金	52,679	15,126	37,553
リース債務費	395	0	395
職員給与費	22,209	25,718	△ 3,509
固定資産購入費	22,192	3,891	18,301
(項)長期貸付金	10,000	10,000	0
(項)企業債償還金	1,505,684	1,482,663	23,021
(項)その他資本的支出	4,718	3,606	1,112

17. 市制60周年記念事業

記念式典	182千円	記念植樹事業	308千円
担当:総合政策課	P. 17	担当:総合政策課	P. 17
<p>議場において関係者による記念式典を開催します。天理ピエーナ少年少女合唱団による市歌等の斉唱や小学生の作文「天理の未来」の発表、市制施行60年のあゆみの紹介をします。式典の様子はインターネット中継を行います。</p>		<p>60周年記念植樹として、桜の苗木を市内各所に植え、春の風景を彩ります。市の施設のほか、維持管理を含めて植樹を希望する自治会等の団体を広報紙等で公募し、無料配布します。</p>	
<p>主な経費 ・消耗品費 182千円</p>		<p>主な経費 ・消耗品費 308千円</p>	
2. 1. 8 企画費	新規	2. 1. 8 企画費	新規



公開生放送番組の実施		624千円	
担当:総合政策課		P. 17	
<p>公開生放送番組「のど自慢」を通じて本市を全国にPRするとともに、記念イベントとして実施します。 出場者が自慢の持ち歌を生バンド演奏で熱唱し、応援者や観覧者も共に大いに盛り上がります。 放送日は9月14日(日)、天理市民会館やまのべホールにおいて開催します。予選会は前日の13日(土)です。</p>			
<p>主な経費 ・消耗品費 70千円 ・市制60周年記念公開生放送番組受付等業務委託料 554千円</p>			
2. 1. 8 企画費	新規		

市民大学公開講座	374千円	天理市・天理大学 包括連携協定締結事業	6千円
担当:総合政策課	P. 17	担当:総合政策課	P. 17
<p>健やかで豊かな心を持った人生を創造できるよう、幅広い分野にわたる生涯学習の機会を提供することを目的に毎年行っています。 通常は受講生対象の講座ですが、60周年記念特別講座として、一般公開講座を開催します。</p>		<p>複雑化・高度化する市民ニーズや地域での課題に対応することが難しくなるなか、地域に存在する天理大学の強みを活かし、天理市と天理大学がより相互協力する包括連携協定を締結し、新たな施策・事業の創出をはかります。</p>	
<p>主な経費 ・報償費 300千円 ・普通旅費 30千円 ・消耗品費 39千円 ・食糧費 他 5千円</p>		<p>主な経費 ・消耗品費 6千円</p>	
2. 1. 8 企画費	新規	2. 1. 8 企画費	新規



「文化や歴史を再発見」写真パネル展 80千円

担当: 総合政策課 P. 17

市制施行当時から60周年までの歴史を写真を通して振り返り、文化や歴史を再発見します。

主な経費
・印刷製本費 80千円

2. 1. 8 企画費 **新規**

天理な料理コンテスト 330千円

担当: 健康推進課 P. 21

天理市の地元で採れる食材や、天理の観光にちなんだアイデア料理”天理な料理レシピ”を市民からホームページや広報紙で公募し、優秀賞は表彰しホームページにメニューを掲載します。

主な経費
・記念品代 80千円
・消耗品費 50千円
・印刷製本費 200千円



4. 1. 3. 2 健康づくり事業費 **新規**

天理市クールシェア事業 949千円

担当: 環境政策課 P. 22

クールシェア(環境省が呼びかけているスーパークールビズの一環として、一人一台のエアコンをやめ、家庭や地域の涼しい場所を共有しようとする取組み)の考え方にに基づき、クールシェアスポット(市民が一定時間、暑さをしのぎ、涼しく過ごすことができる施設または店舗等)を募集し、協力施設、店舗等にはステッカーを貼ってもらうとともに、利用者に何らかの優遇的措置を設けてもらいます。

市の施設もクールシェアスポットとし、利用促進のためスタンプラリーを実施します。

エアコン消して 涼しいところを集まろう



主な経費
・消耗品費 841千円
・印刷製本費 108千円

4. 1. 4 環境衛生費 **新規**

第30回架け橋美術展 開催事業 315千円

担当: 人権センター P. 20

過去にハンセン病を患った人たちが人間らしく生きることを追求する中で制作された絵画、写真、手芸、書道、陶芸、文芸など多数の心豊かな作品を展示します。

この美術展が、ハンセン病の正しい理解を広め、過去にハンセン病を患われた方々と私たちの架け橋となることを願って開催します。

主な経費
・架け橋美術展負担金 315千円

3. 1. 15 人権啓発推進費 **新規**

明日へつなぐ豊かな暮らし！ プレミアム商品券発行支援事業 1,800千円

担当: 産業振興課 P. 23

平成25年度はじめて実施された天理市商工会の取組み「プレミアム商品券発行事業」の市制60周年記念版。市内における消費の拡大と消費税増税による地域経済の冷え込みへの対応策として取り組みます。

・事業主体：天理市商工会
・発行総額：66,000千円
・プレミアム分：6,000千円 (発行総額の10%)

主な経費
・天理市商工会補助金 1,800千円

7. 1. 2 商工振興費 **拡充**



みんなの「てんり楽縁祭」(仮)

6,500千円

担当:産業振興課

P. 23

つなげる天理の魅力!
天理のすごさ・天理のまちで暮らす楽しさを表現する、元気・笑顔あふれる『てんり楽縁祭』を天理駅前周辺で開催し、明日への活力・希望をみんなで共有できる機会を演出します。
また、「各店に人に来てもらう」形式の、街をめぐる楽しさと消費拡大につながるイベントも開催します。
天理大学祭や「てくてくてんりウォーキングフェスタ」をはじめとする他のイベントとの連携のもと、共に市制60周年記念にふさわしい、秋のHOTな3日間(11月7日(金)、8日(土)、9日(日))をお届けします。



主な経費

- ・てんり楽縁祭開催委託料 6,500千円

7. 1. 2 商工振興費

新規

てくてくてんり文化歴史探訪(内山永久寺創建900年) 1,410千円

担当:産業振興課

P. 23

廃仏毀釈により明治時代に廃寺となった内山永久寺。「西の日光」とまで言われたまぼろしの大寺院をテーマに文化歴史探訪で紹介します。
プレイイベントとしてH26年4月に桜井市と「山の辺の道と廃仏毀釈」をテーマに橿原ナビプラザにてイベントを開催します。

主な経費

- ・てくてくてんりイベント 1,410千円
- 開催委託料

7. 1. 3 観光費

てくてくてんりウォーキングフェスタ2014

6,542千円

担当:産業振興課

P. 23

山の辺の道周辺を好きなコースに分かれて歩くウォーキングイベントです。
平成26年で20回目を迎える秋の風物詩となっています。



主な経費

- ・てくてくてんりイベント 6,542千円
- 開催委託料

7. 1. 3 観光費

文化遺産プロジェクト「天理ぐるぐる」

2,295千円

担当:産業振興課

P. 23

天理市の周遊型観光「文化遺産プロジェクト天理ぐるぐる」歴史、食、建築、宗教、自然など天理市が誇る「文化遺産」をテーマに、観光客が市内を巡るキャンペーンを開催することで、文化交流や経済交流を活発にし、まちを元気にします。



主な経費

- ・消耗品 155千円
- ・通信運搬費 150千円
- ・パンフレット等制作委託料 1,990千円

7. 1. 3 観光費

街角コンサート・市内中高等学校吹奏楽合同演奏会

520千円

担当:学校教育課

P. 24

“音楽の街天理”を広く宣伝し、ヨーロッパの街のように、街角から音楽の音色が響き渡る街を目指します。

そのために、市内4中学校の吹奏楽部が2か月毎に「街角コンサート」を天理駅前で開催し、グランドフィナーレとして、市民会館で合同コンサートを開催します。

主な経費

- ・楽器運搬委託料
- ・会場使用料

200千円
320千円



10. 1. 2 事務局費

新規

天理市子ども議会

190千円

担当:学校教育課

P. 24

市内の小中学校の児童会・生徒会役員が集まっていじめについて話し合い、「天理市いじめ撲滅宣言」をまとめ、天理市からいじめをなくすための一助とします。

主な経費

- ・講師謝礼

190千円

10. 1. 2 事務局費

新規

天理市茶華道展

260千円

担当:文化センター

P. 25

市民に茶華道における「伝統芸術の美しさやすばらしさ」を理解して頂くために、文化センター展示ホールで天理市茶華道協会による茶華道の展示及び呈茶を行います。同時に子供から大人までを対象とする華道教室・茶道教室を開催し体験を通じてより関心を高めてもらうことを目的に実施します。

主な経費

- ・印刷製本費
- ・天理市茶華道展
開催委託料

60千円
200千円



10. 5. 5 文化センター費

新規

夏・冬の文化財展

1,624千円

担当:文化財課

P. 25

創建900年を迎える内山永久寺について、散在する建造物や仏像、仏画の写真パネル、境内の復元模型などを紹介します。また、1596基もの古墳が所在する天理市は、全国でも屈指の古墳地帯で、これまでの発掘成果を出土品などで公開します。

期間中には講演会や現地見学会を開催して市民に内山永久寺や古墳群の周知を図るとともに、文化財の保護保存を推進します。

主な経費

- ・消耗品費
- ・印刷製本費
- ・講師謝礼
- ・写真使用料 他

219千円
1,220千円
150千円
35千円



10. 5. 2 文化財保護費

拡充

18. 主な新規・拡充事業(市制60周年記念事業除く)

[総 務 費]

総合計画後期基本計画 策定事業【新規】		6,707千円
担当:総合政策課		P.17
<p>総合計画は自治体を持つあらゆる計画の最上位に位置し、まちづくりの方向性を示す重要な計画です。第5次総合計画前期基本計画を策定し、平成22年度より「つながり、にぎわい・未来を創造するまち」を天理市の将来都市像としてめざしてきました。策定から5年を迎える平成26年度は、前期基本計画からの検証をもとに、平成27年度から平成31年度までの中期的な展望に立った新たなまちづくりの指針として後期基本計画を策定します。</p>		
主な経費		
・後期基本計画審議会委員報酬	458千円	
・消耗費	30千円	
・食糧費	9千円	
・印刷製本費	810千円	
・総合計画策定支援業務委託料	5,400千円	
財源		
・市(市税など)	6,707千円	
・国	- 千円	
・県	- 千円	
・その他	- 千円	
	2・1・8	企画費

ファシリティマネジメント 推進事業【新規】		2,070千円
担当:総合政策課		P.17
<p>公共施設の整備は、客観的な行政需要に基づき行われてきましたが、行政目的ごとに建設していたため、後年度負担を考慮しない施設建設がストックを過剰にし、運用・保全計画の軽視が維持保全コストを増大させ、財政状況を逼迫させています。</p> <p>このような状況のもと、天理市と早稲田大学が連携して研究を行う官学共同研究(平成26・27年度の2年間)として、公共施設の管理運営の効率化、老朽化への対応、利活用策等をあらゆる角度から検討し、天理市における公共施設のあり方(方向性、モデルケース)を導き出します。</p>		
主な経費		
・消耗品費	70千円	
・公共施設マネジメント共同研究負担金	2,000千円	
財源		
・市(市税など)	2,070千円	
・国	- 千円	
・県	- 千円	
・その他	- 千円	
	2・1・8	企画費

未収金対策支援事業【新規】		1,674千円
担当:総合政策課		P.17
<p>平成25年度より、税外債権の債権管理を徹底し納付義務者間の公平を図るとともに市の歳入を確保するための取組みを進めていますが、各債権所管課に債権管理のノウハウが不足しており、経験のある者からの助言や指導が不可欠であるため、債権管理について指導実績がある者とアドバイザー契約を締結し、債権管理のノウハウの向上に努めます。</p>		
主な経費		
・未収金対策支援業務委託料	1,674千円	
財源		
・市(市税など)	1,674千円	
・国	- 千円	
・県	- 千円	
・その他	- 千円	
	2・1・8	企画費

行政評価再構築事業【新規】		300千円
担当:総合政策課		P.18
<p>行政評価制度について、行政評価に携わる有識者(大学教授等)を職員研修会講師及び行政評価制度研究アドバイザー等として招請し、事業の目的や内容を市民に対して分かり易く説明する手法等の意見をj得るほか、制度の再構築及び継続的な改善を図ります。</p>		
主な経費		
・アドバイザー謝礼	300千円	
財源		
・市(市税など)	300千円	
・国	- 千円	
・県	- 千円	
・その他	- 千円	
	2・1・8	企画費

[総 務 費]

街づくり協議会実施事業【新規】

22,211千円

担当:総合政策課

P.17

天理の街をより魅力的かつ住みやすい街にし、天理を訪れる又は定住する人を増やすためには、職員のみならず市民や地権者をはじめとした関係者が街づくりのために互いに知恵を出し合い必要な協力を行うことが不可欠です。また、天理が独自の魅力を持ち得るためには、従来からの関係者のみではなく、外部から専門家を招き助言や提案を受ける必要があります。そこで、専門家の助言・提案を受けて関係者が議論を行い、10年先を見据えた街づくりの活性化に向けた具体的なプロジェクトを実施するための「街づくり協議会」を発足させます。

主な経費

・アドバイザー謝礼	2,160千円
・消耗品費、食糧費	51千円
・市街活性化基本デザイン作成業務委託料	20,000千円

財源

・市(市税など)	22,211千円
・国	- 千円
・県	- 千円
・その他	- 千円



2・1・8

企画費

社会保障・税番号制度
システム改修事業【新規】 9,288千円

担当:情報政策課

P.18

社会保障・税番号制度関連4法の成立により、国民一人ひとりに個人番号が付番され、社会保障・税・災害対策の分野で利用されることになりました。この個人番号を利用して行政事務を実施するためには、国等との連携のもとにシステム改修等を行う必要があり、本年度から平成28年度にかけて実施します。本年度は住民基本台帳関係システム、宛名システム等の整備を行います。

主な経費

・住民情報システム処理委託料	9,288千円
----------------	---------

財源

・市(市税など)	88千円
・国	9,200千円
・県	- 千円
・その他	- 千円

2・1・9 情報処理費

行政情報配信サービス
事業【新規】 627千円

担当:情報政策課

P.18

今般の行政サービスのあり方として、プッシュ型の行政サービスの提供が求められています。このことから、市民の利便性の向上を図るため行政情報の積極的な発信を行います。配信を希望する市民に対し欲しい分野の情報を、携帯電話やパソコン等に適宜一斉配信することにより、希望者は時機を逸することなく欲しい情報を得ることができます。配信する情報は、健康・子育て・観光・イベントなどの分野を予定しています。

主な経費

・通信運搬費	627千円
--------	-------

財源

・市(市税など)	627千円
・国	- 千円
・県	- 千円
・その他	- 千円

2・1・10 地域情報化推進費

[民 生 費]

臨時福祉給付金給付事業【新規】 211,814千円

担当: 社会福祉課 P.19

平成25年10月1日に政府が閣議決定した「消費税率及び地方消費税率の引上げとそれに伴う対応について」に基づき、「消費税率の引上げに際し、低所得者に対する適切な配慮を行うため、暫定的・臨時的な給付措置」である「臨時福祉給付金」を対象者へ、周知、申請書送付・受付、給付金の支払いを実施します。

主な経費

・給料、臨時雇賃金 他	6,164千円
・消耗品費、印刷製本費	280千円
・通信運搬費、手数料	7,554千円
・電算処理委託料、電算機器借上料	16,326千円
・臨時福祉給付金	181,490千円

財源

・市(市税など)	0千円
・国	211,814千円
・県	- 千円
・その他	- 千円

3・1・16 臨時福祉給付金給付事業費

子ども医療費助成【拡充】 106,302千円

担当: 保険医療課 P.20

子ども医療費助成は、医療保険制度の一部負担金を助成することにより、対象者の健康の保持及び、福祉の増進を図る目的で実施しています。県が助成金の1/2を補助し、市で残りの1/2を負担します。現在県の子ども医療助成制度では、就学前までの入・通院について助成をしており、小学生の入院のみ市単で実施しています。平成26年4月から県の助成範囲の拡大に伴い、入院については中学校卒業まで拡大実施します。

主な経費

・消耗品費	150千円
・電算システム変更委託料	2,052千円
・子ども医療助成費	104,100千円

財源

・市(市税など)	66,252千円
・国	- 千円
・県	40,050千円
・その他	- 千円

3・2・1 児童福祉総務費

子育て世帯臨時特例給付金給付事業【新規】 84,274千円

担当: 児童福祉課 P.20

消費税率の引上げに際し、子育て世帯への影響を緩和するとともに、子育て世帯の消費の下支えを図る観点から、臨時的な給付措置として子育て世帯臨時特例給付金を支給することにより、子育て世帯に対する適切な配慮を行います。

主な経費

・臨時雇賃金、消耗品費	756千円
・通信運搬費、手数料	1,684千円
・電算処理委託料、電算機器借上料	7,224千円
・子育て世帯臨時特例給付金給付金	74,610千円

財源

・市(市税など)	- 千円
・国	84,274千円
・県	- 千円
・その他	- 千円

3・2・7 子育て世帯臨時特例給付金給付事業費

妊婦歯周病健診事業【新規】 280千円

担当: 健康推進課 P.20

天理市の幼児や学童のう歯(むし歯)有病率は、奈良県下でも高く、子どものう歯は親のう歯増加にも関連があり、妊娠中の母親の時期から歯科保健への関心を高めていくことが必要になっています。また、妊婦の歯周疾患は、低出生体重児の要因にもなり、妊娠中から身体及び歯科の健康管理をしていくことが必要です。

妊娠届をされた妊婦に天理市内の歯科医療機関で妊娠中に歯周疾患健診を受診してもらい、歯の健康づくりを実践します。

主な経費

・妊婦歯周病健診委託料	280千円
-------------	-------

財源

・市(市税など)	280千円
・国	- 千円
・県	- 千円
・その他	- 千円

3・2・6 母子保健費

健康長寿を延長する取り組み推進モデル事業【新規】

5,527千円

担当:健康推進課

P.21

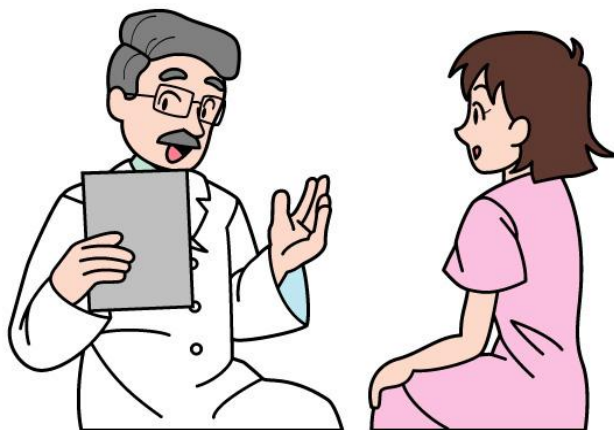
現在死亡率の第1位を占めるがん疾患の早期発見と早期治療は、高騰するがん医療費の抑制のうえでも必要となります。しかし、天理市では様々な啓発活動をしているにもかかわらず、がん検診の受診率は低いことが課題となっています。平成26年度から3年間は奈良県のモデル地区として、効果的な受診勧奨方法の検証を実施します。

主な経費

・通信運搬費	2,106千円
・がん検診等受診勧奨ハガキ作成委託料	2,421千円
・がん検診分析評価委託料	1,000千円

財源

・市(市税など)	527千円
・国	- 千円
・県	5,000千円
・その他	- 千円



4・1・3 健康増進対策費

グリーンカーテン事業【新規】

425千円

担当:環境政策課

P.22

地球温暖化防止につなげる取組として、庁舎1階南面に、園芸用ネットを張り、つる性の植物を這わせたグリーンカーテンを設置します。日差しを遮ることで、室内温度の上昇が抑えられ、空調機の負荷が軽減しエネルギーの消費削減につながります。市民の方が多く利用される1階でグリーンカーテンを実施することで、市民への周知効果が大きく、本取組が家庭にも普及し、市民のエネルギー使用の削減や温室効果ガス排出の削減が図れることを期待します。

主な経費

・消耗品費	248千円
・器具購入費	177千円

財源

・市(市税など)	425千円
・国	- 千円
・県	- 千円
・その他	- 千円



4・1・4 環境衛生費

[衛生費]

**メディカルセンター管理
事業【新規】** 6,320千円

担当:健康推進課 P.21

地域医療を確保し持続的な経営を行うためには、診療体制と経営方式の大幅な見直しを図る必要があります。

公的医療機関として健全経営に適し、かつ地域医療に貢献するため、内科等数科の診療科目にしぼった無床診療所を核として、従来から市立病院が実施していた健診センターと睡眠呼吸障害センターを併設する「天理市立メディカルセンター」を市が設置し、指定管理者が運営する公設民営方式とします。

主な経費

・旅費	10千円
・消耗品・印刷製本費・光熱水費	323千円
・手数料・保険料	122千円
・医療機器等保守点検委託料 他	5,865千円

財源

・市(市税など)	5,394千円
・国	- 千円
・県	- 千円
・その他	926千円

4・1・5 メディカルセンター費

**ごみ減量化・資源化
モデル事業【新規】** 1,387千円

担当:業務課 P.22

ごみの減量やリサイクルの推進を進めるにあたり、まずは「モデル地区」を選定し、資源ごみの分別見直し等の効果を検討・検証します。その結果、効果が認められる方法については、全市的な導入が可能かどうか検討していきます。

主な経費

・消耗品費	411千円
・一般廃棄物(ごみ)組成調査業務委託料	685千円
・機械器具費	291千円

財源

・市(市税など)	1,387千円
・国	- 千円
・県	- 千円
・その他	- 千円

4・2・1 塵芥処理費

長寿命化に係る事業手法等検討調査事業【新規】 2,560千円

担当:業務課 P.22

環境クリーンセンターの基幹的設備改良工事については、平成24年度に精密機能検査を実施し、その結果に基づいた長寿命化計画策定を平成25年度に実施しました。それらを基に基幹的設備改良工事を行うにあたり、既に工事を実施している、もしくは計画している自治体の工事内容・発注形態・交付金措置状況等を調査・検討し、必要な業務・期間・工事内容等について概略を整理してまとめ、費用対効果の面で最も有効な手法を導き出します。

主な経費

・長寿命化手法等検討業務委託料	2,560千円
-----------------	---------

財源

・市(市税など)	2,560千円
・国	- 千円
・県	- 千円
・その他	- 千円



4・2・1 塵芥処理費

[土 木 費]

橋りょう点検調査事業【新規】 5,325千円

担当: 監理課 P.24

中央自動車道笹子トンネル天井板落下事故を踏まえ、国では、老朽化により危険が生じているトンネル、橋りょうをはじめ、道路ストック全体の総点検を速やかに実施することとし、平成25年2月に総点検実施要領を策定するとともに、「防災・安全交付金」の創設により財政面でも支援されています。それを受け、第三者被害の危険性のある橋りょうについて点検を行うものです。

平成26年度は、名阪国道と立体交差する市道610号に架かる白川大橋の点検を行います。

主な経費

・橋りょう点検調査委託料 5,325千円

財源

・市(市税など) 2,575千円
 ・国(防災・安全交付金) 2,750千円
 ・県 - 千円
 ・その他 - 千円

8・2・1 道路橋りょう総務費

都市計画基礎調査事業【新規】 6,966千円

担当: まちづくり計画課 P.24

都市計画法第6条に、概ね5年ごとに基礎調査を行うことが定められています。前回調査の平成16年から既に9年が経過しており、その間の社会経済情勢の変化を把握するため、平成26年度、県内市町村が一斉に調査を実施します。調査により得られた成果については、都市計画マスタープランや総合計画の見直し、また用途地域や都市施設等の市町村に係る都市計画の決定、変更の際の根拠となり、重要な資料として活用します。

主な経費

・都市計画基礎調査業務委託料 6,966千円

財源

・市(市税など) 6,966千円
 ・国 - 千円
 ・県 - 千円
 ・その他 - 千円

8・4・1 都市計画総務費

[消 防 費]

発電機付投光機（バルーン型）
 配備事業【新規】 3,240千円

担当: 防災課 P.24

大地震等の大規模災害発生時における避難所の停電に備え、避難住民の夜間生活に必要な発電機付投光機を避難所の小学校に計画的に配備します。

(H26年度: 6カ所)



主な経費

・機械器具費 3,240千円

財源

・市(市税など) 2,160千円
 ・国 - 千円
 ・県 1,080千円
 ・その他 - 千円

9・1・2 災害対策費



[教 育 費]

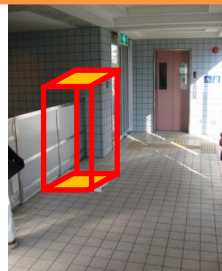
いじめ防止対策推進事業【新規】		929千円
担当:学校教育課 P.24		
<p>「いじめ防止対策推進法」が平成25年6月28日に公布され、同年9月28日に施行されました。法によりいじめの問題への対策のための組織を設置することになっています。その組織に心理・福祉の専門家を加え、いじめの未然防止及び早期発見・早期対応のためのマニュアル及び啓発リーフレットを作成し、教職員や関係者に配布します。</p>		
主な経費		
・いじめ防止対策推進委員等報償費	767千円	
・印刷製本費	162千円	
財源		
・市(市税など)	929千円	
・国	- 千円	
・県	- 千円	
・その他	- 千円	
10・1・2	事務局費	

地域の豊かな社会資源を活用した多様な教育活動支援事業【新規】		400千円
担当:学校教育課 P.25		
<p>「未来を担う子どもたちを育む街づくり」に向けて、天理市の豊かな社会資源を活用して子どもたちの多様なニーズに対応できる場を提供し、小中学校で実施しているパートナーシップ事業とリンクさせながら天理市独自の取組となるような事業を実施します。</p>		
主な経費		
・報償費	378千円	
・消耗品費	22千円	
財源		
・市(市税など)	400千円	
・国	- 千円	
・県	- 千円	
・その他	- 千円	
10・1・2	事務局費	

図書返却ポスト設置事業【新規】		500千円
担当:図書館 P.25		
<p>図書館に来館しなくても図書等の返却を可能にし、市民の利便性を高めるため、天理駅前、地下歩行者専用通路1号出入口横エレベーターホール内に返却ポストを設置します。雨に濡れることなく図書の返却ができ、車いす等の利用者の方でも利用しやすくするため、屋内に設置します。</p> <p>ポストは、200冊～300冊程度(図書の大きさにより、収容冊数は大きく変動)の図書が収容可能となります。</p>		
主な経費		
・器具購入費	500千円	
	千円	
	千円	
	千円	
	千円	
財源		
市(市税など)	500千円	
国	- 千円	
県	- 千円	
その他	- 千円	
10・5・4		図書館費



エレベーターホール



設置イメージ図

19. 重点施策(7項目)
【再掲(主な事業)】

19. 重点施策（7項目）【再掲(主な事業)】

区 分	H26予算額 千円
① 命を守り、誰もが安心して暮らせる街づくり	
・ 防犯対策(防犯灯設置補助、安全・安心メールの配信)	3,312
・ 障害者自立支援費	1,200,831
・ 臨時福祉給付金給付事業	211,814
・ 地域支え合い事業(高齢者福祉)	13,914
・ 障害児施設通所事業	162,111
・ 子ども医療費助成	106,302
・ 児童手当の支給	1,209,000
・ 子育て世帯臨時特例給付金給付事業	84,274
・ 学童保育の実施	79,815
・ 子育て支援事業	24,750
・ 妊産婦健康診査助成	51,300
・ 子宝支援助成(不妊治療助成)	1,250
・ ひとり親家庭等医療費助成	42,000
・ 介護予防事業	14,895
・ 各種予防接種、子宮頸がんワクチン等接種事業の実施	128,675
・ メディカルセンター建設・管理事業	35,719
・ 特定健診、肝炎検診、各種がん検診等の実施	24,522
・ ごみ減量化・再資源化の推進	39,556
・ 浸水対策及び河川改修事業	109,490
・ 災害対策(自主防災組織補助、非常備消防事業等)	50,276
・ 消防団ポンプ自動車購入事業	34,560
② 未来を担う子どもを育む街づくり	
・ 安全・安心のまちづくり事業	4,598
・ 地域安全ボランティア活動の推進	26
・ スクールサポート活用事業	6,720
・ 特別支援教育支援員の配置(小中学校)	16,275
・ いじめ防止対策推進事業費	929
・ 地域の豊かな社会資源を活用した多様な教育活動支援事業	400
・ ALT(英語指導助手)招致事業(小・中学校に各1名)	11,168
・ 不登校、ひきこもり対応(適応指導教室、学科指導教室の充実等)	6,218
・ 小中学校及び幼稚園改修事業	68,863
・ 前栽小学校整備事業	289,025
・ 丹波市小学校校舎耐震補強事業	112,097
③ にぎわい、つながる街空間づくり	
・ 街づくり協議会実施事業	22,211
・ コミュニティバス「いちよう号」運行 1日5便	9,194
・ デマンド型乗合タクシー「ぎんなん号」本格運行	13,602

区 分	H26予算額
	千円
<ul style="list-style-type: none"> ・都市計画道路変更資料作成事業 ・高度地区指定事業 ・橋りょう点検調査事業 ・道路・街路整備事業(北大路線、勾田櫛本線、別所丹波市線 他) ・公園整備事業 ・山の辺第一工区土地区画整理事業 	4,667 6,510 5,325 343,463 28,650 481,500
④ 天理の強みを活かした産業の活性化	
<ul style="list-style-type: none"> ・特産品開発事業 ・経営所得安定対策直接支払推進事業 ・水と農地活用促進事業、市単独土地改良事業、諸土地改良事業 ・農村総合整備事業 ・商工業振興(商店街活性化事業補助・中小企業金融対策・プレミアム商品券発行支援事業等) 	240 5,091 71,088 10,406 16,082
⑤ 天理の強みを活かした街の魅力づくり	
<ul style="list-style-type: none"> ・行政情報配信サービス事業 ・光の祭典 ・みんなの「てんり楽縁祭」(仮) ・地域の魅力創出支援事業 ・観光物産センター運営事業 ・観光振興(てくてくてんり観光イベント、観光ふるさと語リスト等) ・周遊観光のための情報発信事業 	627 3,000 6,500 217 5,532 11,773 2,545
⑥ 市民・地域との協働の街づくり	
<ul style="list-style-type: none"> ・タウンミーティングの実施 ・多世代ふれあい交流事業補助 ・校区区長会運営交付金 ・市民との協働に関する職員研修 ・ボランティアセンター運営事業 ・天理市・天理大学包括連携事業 ・学校・地域パートナーシップ事業 	— 1,800 24,478 190 5,161 6 6,500
⑦ 真に市民に貢献できる柔軟で持続可能な行政運営	
<ul style="list-style-type: none"> ・行政改革実施プログラム2011の実行 ・行政評価を活用した行財政運営(行政評価再構築 等) ・市議会ホームページ、本会議ライブ映像等の配信 ・ファシリティマネジメント推進事業 ・未収金対策支援事業 ・人事評価推進事業 	— 300 3,024 2,070 1,674 1,576

平成26年度 予算の概要

天理市総務部財政課

TEL 0743-63-1001 内線453

www.city.tenri.nara.jp/gyomu/zaisei