

Machi kara Machi E



天理市制60周年  
60年活かして創ろう天理の未来

No. 1586

9/15 September 平成26年/2014



## ちょっぴり緊張して 一般質問

8月24日、市制60周年記念行事「こども議会」が、市議会議場で開催されました。  
(議会の様子は、2～5ページに掲載しています。)

## contents 目次

こども議会	2
防災	6
まちフォト	8
くらしの情報	15



# こども議会 一般質問



## 子どもが知りたい 天理の未来

市内公立・私立の15校の小・中学校の子ども議員30人が、議場の演壇に上がり、市政の各分野にわたる一般質問を行いました。それぞれの質問内容を、要約して掲載します。

五味 祐理 議員  
田岡 雅依 議員

丹波市小学校

**問** 天理駅周辺の時間外診療所を作ってほしいと思います。休日の日中に加えて夜間も診ていただける診療所があれば、市民の安心につながります。

**答** 診療時間を夜間にまで延長することは大変難しいのが現状です。夜間診療への対応については、天理市だけの課題ではなく、まわりの市町村がともに取り組むことが大切であると考えています。

現在、市では、新しく建設する「市立メディカルセンター」の中に、休日応急診療所を移す計画をしています。メディカルセンターは、天理駅から公共交通機関を利用して数分で行くことができ、現在の場所よりも便利になると考えています。

今後、メディカルセンターを市民の方々の医療を担う公的機関として、機能の充実を図り、平日・休日を問わず「市の医療」といえば、メディカルセンターと言っていただけ施設にしていきたいと考えています。

仲田 篤史 議員  
山下 陽夏 議員

山の辺小学校

**問** 資源ごみがよく出るので、収集日を週1回に増やしてほしい。

また、電球や蛍光灯の収集ボックスが公共の場であれば便利ですが、どうお考えかお聞きしたい。

**答** 市内には、約3、200カ所のごみ集積場があります。今のところ収集を増やすことはなかなか難しい状況ですが、もう少し資源ごみの分別の種類を整理して、収集日を増やせないかも合わせて検討していきたいと思っています。

また、3R（スリーアール）という言葉をお聞きになったことがありかと思いますが、ごみを減らす1番大切な方法は、リデュース、つまり、ごみを出さないこと、できるだけごみは作らないことです。ちよっとした工夫で、ごみは減らすことができますので、ごみを減らす取り組みにご協力をお願いいたします。

今後、公共施設への収集ボックスの設置については、市民の皆さまがより便利になるように検討していきます。

佐藤 夏穂 議員  
美並 彰也 議員

井戸堂小学校

**問** 井戸堂小学校では、全校児童で「自分から、誰にでもあいさつをすること」を頑張っています。

天理市全体でも、あいさつ大切さをもっと広められるよう取り組むことが出来ないのでしょうか。

**答** 井戸堂小学校に行ったとき、みなさんに大きな声であいさつしてもらって、とてもいい気持ちになりました。

市内では井戸堂小学校だけでなく、他の小中学校や幼稚園においても、地域の人たちも一緒に作った「あいさつ運動」に取り組んでいます。

『あいさつ』は、人の心と心をつなぐ言葉。コミュニケーションの第一歩だと思います。

市役所の職員も「大きな声で！」「相手よりも先に！」を合言葉にして、あいさつ運動に取り組んでいます。

今後は、各学校や地域の素晴らしい活動を市の広報紙やホームページなどを通して市内全体に広めていきたいと考えています。

吉本 飛弥 議員  
一重 賢治 議員

前栽小学校

**問** 天理市の特産物はたくさんあると思います。その中で、てくちゃん・りんちゃんなどのゆるキャラをもっと活用して他の地域に天理をPRしていくなどの考えはありますか。

**答** 天理市は奈良県内でも農業が盛んな地域です。お米以外の代表的な作物はイチゴ・トマト・ナス・ホウレンソウで、市のイベントなどで農家の方に野菜を売ってもらったりして天理市のおいしい野菜や果物をPRしています。

天理市は日本最古の道と言われている「山の辺の道」や多くの古墳などがあり、日本の歴史と文化があふれています。「てくちゃん・りんちゃん」は古代人の服装をまとい市内はもちろん大阪などの県外で行われるイベントにも参加して、天理市のPRを手伝って来ています。

これからも観光や特産品、歴史・文化財をはじめとした天理のまちのことをどんどんPRしますので、会場で見かけられたときには大きな声をかけてあげてください。



南朴木 里咲 議員  
川本 侑汰 議員

二階堂小学校

**問** わたしは庵治町から通う分団の班長をしています。

登下校時には、地域のボランティアの方も見守って下さいます。しかし、通学路の一方通行を逆走する車があり、危険です。対策を考えていただきたい。

**答** 通学路を逆走する車があるというのは非常に危険な状態ですので、早急に、警察に連絡し、取締りを行ってもらうようにしたいと思います。

市においても「自治会を通じてのチラシ配布」や「通学路入口などへの看板の設置」などにより、ドライバーに注意を呼び掛けるとともに、地域ボランティアの方々と協力し

て、見守り活動に取組んでいきます。また、通学路の安全を確保するため、教育委員会だけでなく、関係する部署が一体となって取り組んでいくためにプロジェクトチームを作って対策を検討しており、市として出来る通学路の安全を確保するための各種施策を進めていきたいと考えております。

山口 泰成 議員  
竹下 世那 議員

朝和小学校

**問** 地域の方々や不自由な方が少しでも使いやすいようにエレベーターの設置やトイレの洋式化など、学校のバリアフリー化を進めていただけないでしょうか。

**答** 学校は、だれもが使いやすいものになるよう、バリアフリー化は市としてもできる範囲から一歩ずつ取り組んでいきたいと考えています。

現在朝和小学校には、車イスでも出入りできるスロープ、各トイレに1力所洋式トイレを設置しており、残っているトイレについても、設置の準備を進めています。

学校にエレベーターを備えることについては、当分は難

しいと考えていますが、新しく建てる学校で、校舎が3階以上である場合には、検討していかなければならないと考えています。

みなさんが、楽しい学校生活が送れるよう、学校や地域のみなさんと協力しながら「やさしい学校」を目指して環境整備を進めていきたいと考えています。

水口 来美 議員  
金谷 直哉 議員

福住小学校

**問** 学校の設備を新しく、より安全にしたいと思います。もう一つは、熱中症対策のために、教室にクーラーをつけてほしいです。

**答** 古くなった設備等をすべて新しい物に出来ればいいのですが、市全体として計画的に考えていかなければなりません。



せん。一度にすべてを交換するのは難しく、順次交換しているところですよ。皆さんの命・安全を守ることが一番大切との考えから、耐震補強工事や老朽化が進む学校施設の改修工事を優先的に進めている点をご理解ください。

普通教室は217室あり、数が多いのでクーラーの設置の予定は立っていません。まずは、一度に多数の児童が集う場でもある図書室やパソコンルームから設置していきたいと考えています。

真夏の暑い時期は夏休みになります。それまでの時期は暑いですが、ある程度自然に合わせた生活をし、暑さ寒さに対応できる体づくりも必要だと考えます。

植田 奈々 議員  
藪内 あいか 議員

櫛本小学校

**問** 広報紙「町から町へ」に小学生も興味を持って読めるように児童向けのコーナーを設けてほしい。

**答** 未来を担う皆さんにも広報紙「町から町へ」に興味を持って読み、天理市の現在の姿や将来の目指す姿について知り考えることは、とても大

切だと思えます。

今回提案いただいた児童向けコーナーなどを設置し、小学生の皆さんも毎日見たくするような内容にしていくことは大変重要であると考えています。今後は、天理に伝わる昔話を絵や写真を交えてわかりやすく紹介するコーナーや、また、市内の学校を紹介するコーナーなども考えていきたいと思えます。また、市内の学校の特色ある取組を取り上げ、皆さんへのインタビューなども交えて紹介するコーナーも検討していきたいと思えます。

今後も毎号「町から町へ」を見るのが楽しみと言っていただけの紙面づくりを心掛けていきます。

笠谷 頼 議員  
川口 柁太 議員  
柳本小学校

問 天理にある文化財・歴史的遺産を守るためにどのような取組をされていますか。また市民に興味をもってもらうようにどのような取組や活動をされていますか。

答 柳本校区では、「柳本もてなしのまちづくり会」の皆さんに協力いただき、古墳の

掃除や草刈などを毎月行っています。

また、古墳や多くの文化的・歴史的遺産は、市にとって大事な観光資源であり、この素晴らしい景観は私たち一人ひとりが守っていくんだという取組を続けていきたいと思えます。

天理市には、数え上げればキリがないほど数多くの文化財・歴史的遺産があります。一度来てもらえれば、感動いただけるものだと思います。その良さを多くの人に知っていたくために、イベントやパンフレットだけではなく、積極的にインパクトのある情報発信を行い、実際に天理に来ていただけるようなPRを行っていると思っています。

尾上 由季 議員  
酒井 清香 議員  
天理小学校

問 私は、天理小学校に通っています。同じ天理市内の小中学生のみなと交流できる場がありません。たくさんの方々が参加できるようなイベントがあれば友達の輪も広がると思います。

答 現在、市等が開催しているイベントとしては、子ども

体操教室、市民水泳教室、市民体育大会、少年少女スポーツ大会、チャレンジスポーツデーなどが行われています。このようなイベントに参加し、友達の輪を広げていただきたいと思います。

また、各校区において、体育祭、校区民スポーツデー、体力テスト会、スポーツ大会などが開催されております。今後も皆さんが気軽にスポーツを楽しめる環境作りを目指し、努力していきたいと考えています。

また、現在、科学作品展や書画展、ふれあいコンサートなどで交流する場もあります。これからも、スポーツだけでなく、作品や音楽を通じた交流も深めていってください。

南岡 希明 議員  
高橋 めぐみ 議員  
北中学校

問 北中学校では、学力向上に努めています。3年生の数学で行われている習熟度別授業を、1・2年生にも広げていただけないでしょうか。また、そのための先生の数を増やしていただけないか。

答 毎年、市内の各小中学校では「学力向上推進プラン」

を立て、学力向上の取組を進めています。北中学校では、自らの課題にチャレンジし、教師がきめ細やかに指導・支援する「習熟度別学習」が行われています。

市としては、充実した学習環境を整えるため、人材・施設の両面において国や県に要望していくことはもちろんですが、現状の中でも習熟度別授業を拡大していくために最大限努力していきたいと考えています。

また、中学校生活を通して、なかまと時を過ごす中で、一緒に何かに打ち込んだりすることが、かけがえのない財産になります。先生方と力を合わせて素敵な北中学校にしていってください。

飯田 萌々 議員  
飯田 佳那絵 議員  
南中学校

問 通学路において、自転車専用の車道を、増やしてほしいです。また、街灯をもっとたくさん設置してほしいです。さらに、見通しの悪い交差点など、通学路の安全確認を行ってほしいです。

答 各校の通学路には様々な問題点があり対策に苦慮しているところですが、通学路の安全対策については、早期の解決が必要との認識を持って、関係部署が垣根を越えて対応しており、今後もさらに安全対策に努めて行きたいと考えています。

現在、各校、各園で通学路点検を行い、それをもとにして、必要に応じた対策を行っています。一度に全ての箇所を改善することはできませんが、今後も、皆さんの要望も聞いて順次対策を進めていきたいと思っています。

防犯灯の設置に関しては、設置費用の一部を補助させていただいているところです。今後も設置促進に努めるとともに「維持管理費の負担」についても検討していきます。



辻内 凱仁 議員  
今西 奈菜 議員

福住中学校

**問** 福住には素晴らしい自然や史跡がたくさんあります。レジャーランドをつくってほしいと願っています。福住に道の駅を作り、地元の特産品も置けるようにしてください。また、史跡を巡るウォークラリーを開催してください。

**答** レジャーランド建設は難しいですが、地域の活性化に取組むことは、重要だと認識しています。近々福住校区の皆さんと共に街づくり協議会を立ち上げます。道の駅的な機能を持つ地元特産品の直売所や地域の史跡等を活用したイベントなどは、ぜひ実施していきたいと考えています。

福住は、豊かな自然環境、伝統的な歴史・文化資産、広域的な交通アクセスに恵まれており、身近な里山を実感できる素晴らしい立地です。

また、「福住」の地名を活かした産品の創出による地域全体のブランド化を図りつつ、観光客への発信力強化にも取り組んでいきたいと考えています。

谷口 海斗 議員  
竹田 富美 議員

西中学校

**問** 市民会館は市民が気さくに集うことができる素晴らしい施設です。その市民会館を気軽に、安い使用料で使えるようにしてほしいです。

**答** 市民会館を運営していくためには、様々な経費が必要で、負担の公平性の観点から使用料をいただいています。市民会館では、市が主催する行事「一市が後援する行事」においては、あらかじめ予算という形で、経費を市が負担するようにしています。

学校関係の使用のすべてを費用負担ゼロとすることは、困難な課題もありますが、ご指摘の内容は重く受けとめ、今後の料金体系についても検討を行い、運営サービスの点でも常に向上を心がけていきます。

また、天理市では、天理駅前広場の整備を計画しており、そこではコンサートなどを行えるオーブンスペースも作ります。完成後は、ぜひ出演していただき、皆さんの力で街を元気にして下さることを期待しています。

丸本 早桂 議員  
松村 峻 議員

天理中学校

**問** ごみのポイ捨てが多く見られるので、看板を立てたりごみ箱の設置数や場所を増やしていただきたいと思っています。天理にしかないごみ箱を作っていたら、私たちの誇りにもなると思います。

**答** 啓発看板やごみ箱設置によりごみのポイ捨てが減る反面、景観や通行障害などの問題点も発生します。近年は、全国的に「ごみの持ち帰り運動」が進められ、公共的な場所だけでなく、民間などでもごみ箱を減らしたり撤去したりしています。

まず、ごみを出さない、ポイ捨てをしない、ごみは自分で持ち帰るマナーを、守って頂ける様に、皆さんと一緒に「ごみの持ち帰り運動」を実施し、美しい天理の街を作りたいと考えています。

提案いただいた内容は、ごみ箱自体にメッセージ性がある、発信力があるなどの点で、大変興味深いと考えます。今後、天理駅前等の活性化プロジェクトの中で、あり方を検討していきたいと思えます。

## いじめをなくすために～明日への提言～



すべての一般質問を終えたあと、子ども議員は「いじめをなくすために～明日への提言」を行いました。

一人ひとりが何ができるかを考え、話し合った結果を子ども議員たちが発表しました。

# いざという時の行動を確認しましょう!

【防災課】

## 避難勧告ってどういう意味?

災害時にニュース等で耳にする避難勧告などの情報、どのような種類があって、どのような意味なのか、そして、どのような行動を呼びかけているのでしょうか?

種類	内容	お願いしたい行動
避難準備情報	事態の推移によっては避難勧告や避難指示を行うことが予想されるため、避難の準備を呼びかけるものです。 また、高齢者の方や障がいのある方などの災害時要援護者に早めの避難行動の開始を呼びかける情報です。	<ul style="list-style-type: none"> <li>災害時要援護者など、特に避難行動に時間を必要とする方は、計画された避難場所や安全な場所への避難行動を開始してください。</li> <li>上記以外の方は、家族等の連絡、非常用持出品の用意等避難準備を開始してください。</li> </ul>
避難勧告	災害によって被害が予想される地域の住民に対して、避難行動を勧める情報です。	<ul style="list-style-type: none"> <li>発令された対象地域で通常の避難行動が出来る方は、計画された避難場所や安全な場所への避難行動を開始してください。</li> </ul>
避難指示	前兆現象の発生や、被害の危険が切迫したときに発せられるもので、「避難勧告」よりも強く危険を呼びかける情報です。	<ul style="list-style-type: none"> <li>避難勧告等の発令後で、避難中の方は確実な避難行動をとってください。</li> <li>まだ避難していない住民は、ただちに避難行動に移るとともに、その行動に移る時間的余裕がない場合は生命を守る最低限の行動をお願いします。</li> </ul>

## 避難行動って何をすればいいの?

「避難行動」とは、数分から数時間後に起こるかもしれない自然災害から「命を守るための行動」です。避難行動といえば、小中学校の体育館や公民館といった公的な施設への避難を思い浮かべられるかもしれませんが、次のような行動も避難行動です。

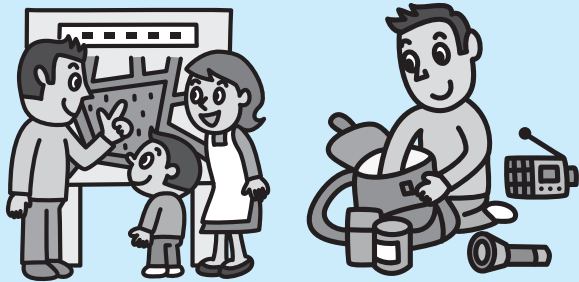
- ① 指定避難場所への移動
- ② (自宅等から移動しての) 安全な場所への移動 (公園、親戚や友人の家など)
- ③ 近隣の高い建物等への移動
- ④ 建物内の安全な場所での待避 (水害なら2階へ上るなど)

命を守る避難行動として必ずしも従来のような避難を必要としない場合もありますし、夜間の避難などはかえって危険な場合もあります。住民の皆さんは、自らの判断で避難行動の選択をお願いします。

## 避難情報等の伝達方法

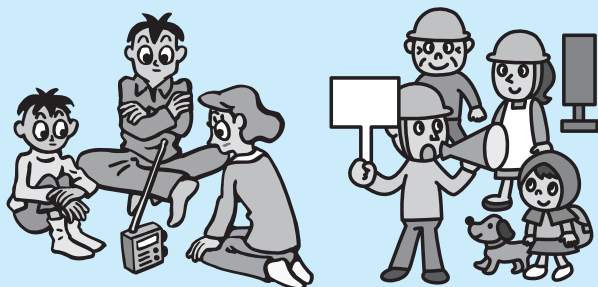
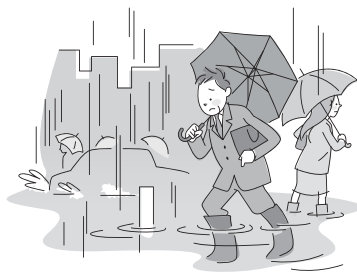
名称	内容	利用方法
安全・安心メール	天理市の登録制メールです。不審者情報や気象情報、災害情報や避難情報等をお知らせします。	以下のURL、次ページのQRコードから登録できます。 <a href="http://anzen.city-tenri.jp/">http://anzen.city-tenri.jp/</a>
緊急速報(エリア)メール	天理市圏内の携帯電話をお持ちの方に、一斉にメールを送信し、防災情報をお知らせします。	ドコモ・au・ソフトバンクの携帯電話をご利用の方には、自動的に送信されます。
広報車	消防署や消防団、市の広報車によって、広報を行います。	
自主防災組織	自主防災組織を通じて、情報の周知をお願いします。	地元の自主防災組織の結成の有無をご確認下さい。また、連絡網なども確認してください。
ホームページ	随時、防災情報を更新します。	市のホームページをご覧ください。

## 避難の備え、いざ避難のときには!



- 避難場所までの避難経路の確認や非常持ち出し品の準備をしておきましょう
- 靴は歩きやすく、脱げにくいものを用意しておきましょう。

- 激しい降雨時には、川や側溝に近づいたり、その上を渡ったりしないようにしましょう。
- 冠水した場所を通る際には、棒などを使い、進む先が安全かどうか確認しながら進みましょう。



- 避難勧告等の対象の区域はあくまでも目安です。情報や周囲の状況に注意し、危険だと感じたら、自主的にかつ速やかに避難行動をとってください。

避難勧告等が発令された後、避難場所まで移動することが危険だと判断されるような場合は、近隣のより安全な場所や建物へ移動しましょう。屋外へ出るのが危険な場合は、屋内に留まることも考えましょう。

## 防災アプリをご存じですか?

天理市では、スマートフォンをご利用の方向けに、避難所の場所や防災情報などを見ることができる防災アプリを提供しております。現在、Android版・iPhone版をご利用頂けます。ぜひご利用下さい。



## 安全・安心メールに登録を!

不審者情報などの防犯情報や気象情報、震度4以上の地震情報、避難情報、その他の防災情報をお届けする天理市の登録制メールです。下のQRコードからすぐに登録いただけます。ぜひご利用ください。



8/15

## 世界の恒久平和を祈願して

# Photo News まち フォト

柳本町にある長岳寺で、天理ユネスコ協会と日本ユネスコ協会連盟主催の「平和の鐘を鳴らそう」が開催されました。

これは、原爆死没者や戦没者のごめい福と世界平和を祈願して行われているものです。



家族連れなど約50人が参加。正午に合わせて黙とうをささげた後、一人ひとりが平和を祈願して鐘をつきました。

8/21

## 消防魂を披露

第25回奈良県消防操法大会が三島町の天理教北大路乗降場で開催され、県内各地から集まった20消防団が洗練された消防技術を披露しました。

天理市消防団からは第5分団が出場。日頃の練習の成果を発揮していました。



8/18

## 2015 君が創る近畿総体

来年の夏に開催される全国高等学校総合体育大会「2015 君が創る近畿総体」をPRするために結成された高校生活動「わっしょい倭」リーダー会の3人が並河市長を表敬訪問しました。

天理市は柔道競技の会場となっており、大会PR用の横断幕の目録が、並河市長へ手渡されました。



8/17

## 記紀にのらない大和の神話



講演は「記紀にのらない大和の神話」と題して、現代もなお息づく身近な神話の数々や、神話に由来する奈良の地名などをユーモアたっぷりにお話いただき、受講者は熱心に聞き入っていました。

天理市制60周年記念事業として、文化センターにおいて市民大学公開講座を行いました。

講師には、春日大社の岡本彰夫権宮司をお招きし、会場は約200名の受講者で満員でした。



## 8/21～ 個性的なアートが展示

「むすびおこす」をテーマに8月21日～27日、市内12の会場で「山の辺アートフェスティバル2014」が開催されました。

石上神宮では、境内の森林に「エフィラ」と名付けられたクモの巣のようなアート作品が展示されました。



## 8/21～ 旧園舎で 幼稚園カフェ

福住幼稚園の旧園舎を3日間開放し、喫茶と子どもたち対象の講座が行われました。

子どもたちは、ケチャップづくり、木工クラフト、絵画教室など、講師先生や大学生・高校生などのボランティアに教わりながら楽しく制作しました。

ありがとう ケイトリンさん・ジェシカさん  
ようこそ キャサリンさん・タヒーラさん

本市のALIT（英語指導助手）として活躍されたアメリカ出身のケイトリン・フロストさんとジェシカ・ウォンさんが退職され、その後任として、同じくアメリカ出身のキャサリン・エリクソンさんとタヒーラ・コービンさんが着任されます。

新旧ALITの先生からのメッセージをお届けします。

ケイトリンさん  
（小学校ALIT）

ALITとして、子どもたちと過ごした四年間は、とても楽しい日々でした。はじめは、うまく教えられない心配でしたが、子どもたち



▲ケイトリンさん（左）とジェシカさん（右）は、本市と母国との友好関係を深めることを目的とした、総務大臣から「JET絆大使」に任命されました。

ちは、明るい笑顔で元氣よく、一生懸命に授業に取り組んでくれました。また、天理の街を歩いていると、いつも子どもたちから「Hello!」と挨拶してくれました。本当にうれしかったです。

わたしはアメリカに帰りますが、日本とつながりのある仕事をしたいと思っています。どこかで再会し、英語で会話できたら素晴らしいですね。お元気で、さようなら。

ジェシカさん  
（中学校ALIT）

三年間お世話になり、ありがとうございました。学校の先生方や教育委員会の皆様には、本当に優しくし

ていただき、不安な気持ちはすぐに消えました。

生徒の皆さんと触れ合いながら学習し、その中で成長していく様子を見ることができてうれしかったです。

それに、市中体や体育大会、文化祭などで頑張っている姿に感動し、わたしも努力する大切さを教わりました。天理市で仕事ができよかったです。

出身地のニューヨークも素敵な街ですよ。また会える日を楽しみにしています。



New  
キャサリン・エリクソンさん  
（小学校ALIT）



皆さん初めまして。キャサリン・エリクソンです。

オレゴン州のポートランドから来ました。ポートランドは、きれいな海も山も近くにあって自然が豊かな都市です。アウトドアな人が多くサイクリングも盛んです。

日本の歴史、美術、食べ物やポップカルチャーなどに興味があり来日してみたいなと思っています。

特に、まんじゅうや、お団子といった和菓子が大好きです。

皆さんと、一緒に楽しく英語の勉強をしたいなと思っています。ゲームや歌を通して、一緒に楽しく学びましょう。授業で会える日を楽しみに待っています。

New  
タヒーラ・コービンさん  
（中学校ALIT）



皆さん初めまして。タヒーラ・コービンです。

テネシー州のナッシュビルから来ました。ナッシュビルは、カントリーミュージックが有名な都市で、街に音楽があふれています。

日本の言葉に興味があり、大学で勉強してきました。

「花より男子」や「メイちゃんの執事」などの日本の漫画やドラマも大好きです。ドラマに出てくるお好み焼きといった日本食も大好きです。英語が楽しい、面白いと皆さんに、思ってもらえる授業が出来たら良いなと思っています。

まずは、皆さんと仲良くになりたいです。授業で、会える日を楽しみにしています。

# 高齢者の

# インフルエンザ予防接種が始まります！

【健康推進課】

指定医療機関一覧表（50音順）

医療機関名	所在地	電話番号
井上医院	川原城町347-8	62-0664
いのうえ内科クリニック	富堂町147-3	69-5525
岩井メディカルクリニック	川原城町308	62-0061
エンゼルクリニック	川原城町840	63-2449
おのざき整形外科	田井庄町718	62-7070
勝井クリニック	川原城町269	62-1606
鹿子木診療所	櫛本町742-2	65-0140
蔵本医院	川原城町704	63-3241
くらもと胃腸科医院	川原城町704-3F	68-2252
クリニックせんざい	杉本町175-6	62-2111
沢井医院	指柳町443	62-0170
白濱医院	杉本町287-1	63-2321
高井病院	蔵之庄町470-8	65-0372
高宮病院	柳本町1102	67-1605
たがはしファミリークリニック	西井戸堂町439-5	63-6688
市立メディカルセンター	富堂町300-11	63-1821
※天理よろづ相談所病院	三島町200	63-5611
寺西医院	東井戸堂町426-6	62-6655
友永循環器医院	川原城町275-1	63-2882
※奈良東病院	中之庄町470	65-1771
張田耳鼻咽喉科	川原城町111-1	63-4976
ふくしまクリニック	指柳町311-3	62-1120
松山医院	柳本町196-1	67-7056
宮城医院	丹波市町302	63-1114
山辺高原奥田診療所	福住町5742	69-2200
よしこクリニック	田井庄町686	69-5100
磯城郡	川西診療所	川西町結崎452-98 0745-44-0103
	高井医院	川西町結崎624-1 0745-43-0175
桜井市	山の辺病院	桜井市草川60 0744-45-1199
	辻医院	桜井市大字巻野内226-1 0744-43-1555

※は、通院及び入院している人のみ

インフルエンザ予防接種の説明書（予診票に付記）をよく読み、内容をご理解のうえ、受けるようにしましょう。

免疫がつくまで約2週間かかりますので早めに受けましょう。

ご不明な点は、医師または健康推進課におたずねください。



## ◇実施期間

10月1日(水)～平成27年1月31日(土)

## ◇対象者

- ①市内に住民登録している満65歳以上の接種希望者（接種時点で満65歳以上の人）
- ②満65歳未満（満60歳～65歳未満）で、心臓・腎臓・呼吸器機能または免疫機能に障害があり日常生活に著しく支障をきたす人、身体障害者手帳1級に相当する人（病気で治療中の人は、主治医とよく相談してください）

◇自己負担金 1,000円（接種料金の助成は1回のみ）

☆生活保護世帯の人は無料です（医療機関窓口で保護世帯受給票をご提示ください）。

◇接種方法 左表の予防接種指定医療機関へ直接予約してください。

☆左表以外の市外医療機関での接種を希望される場合は、依頼書発行のための申請が必要ですので、自己負担金1,000円を持参のうえ、健康推進課窓口までお越しください。

☆県外のかかりつけ医療機関で接種を希望される場合は、依頼書発行のための申請が必要ですので、健康推進課へお越しください。費用は償還払いになります。

◇接種時持ち物 健康保険証（75歳以上の人は後期高齢者医療被保険者証）

◆問い合わせ 健康推進課（☎内線777）へ

# 豊かな経験と技能を 地域社会に生かしましょう

毎年10月はシルバー人材センター事業の「普及啓発促進月間」です。

高齢者が、仕事を通じて社会参加しながら生き生きとした生活を送ることの意義をあらためて認識していただくため、全国的に普及啓発活動を展開しています。

天理市シルバー人材センターも、この月間中に会員の増強と就業機会の拡大などを重点項目として、ポスター掲示などの普及啓発活動を展開しています。



働く仲間を

募ります

市内在住で60歳以上の健康で働く意欲のある人であれば、どなたでも会員になれます。

働くことで、生きがいと健康、そして社会参加を目指している高齢者の願いに応えるのが、シルバー人材センターです。また、サークルや教室、会員作品展など多くの同年代の人との出会いがあり、親睦の輪が広がります。多くの皆さんの入会をお待ちしています。

シルバー人材センターを  
利用しませんか？

事業所やご家庭でのさまざまな仕事をお引き受けしています。お気軽にご相談ください。

◆**主な仕事** 庭木の剪定、草刈り・草引き、簡単な大工仕事、ペンキ塗り、屋内外の軽作業など

☆危険な作業などはお断りする場合があります。

◆**申込み・問い合わせ** 公益社団法人 天理市シルバー人材センター  
 (☎62-7050/FAX62-17060)へ

## 秋の交通安全県民運動9月21日～30日

本年の天理警察署管内における交通事故発生状況は、7月末現在で、人身事故358件、死者6人、負傷者446人、物損事故2、179件となっており、依然として厳しい状況にあります。

市民一人ひとりが交通事故を自身の問題として安全意識を高め、この運動に一人でも多くの人に参加していただき、わたしたちの町から悲惨な交通事故が1件でも少なくなるようご協力をお願いします。

### 運動の基本

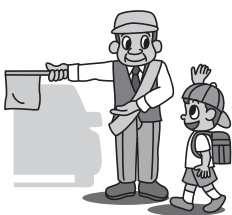
子どもと高齢者の交通事故防止

### 運動の重点

- ①夕暮れ時と夜間の歩行中・自転車乗用中の交通事故防止（特に反射材用品などの着用の推進及び前照灯の点灯の徹底）
- ②すべての座席のシートベルトとチャイルドシートの正しい着用の徹底
- ③飲酒運転の根絶
- ④二輪車、原動機付自転車の交通事故防止

### 期間中の主な行事

- ◆**出発式**
- ・21日（日）交通安全県民運動出発式《天理警察署田原本分庁舎》
- ◆**街頭広報**
- ・22日（月）自転車マナーアップキャンペーン《天理本通り等》
- ・26日（金）ハンドルキーパー運動推進啓発活動《天理駅周辺》
- ・27日（土）シートベルトとチャイルドシートの正しい着用の徹底《市民会館西側》
- ・30日（火）二階堂高校生との連帯啓発活動《国道24号線付近》
- ◆**交通安全ボランティア啓発活動**
- ・25日（木）交通安全母の会による交通安全バザー《オークワ天理南店》
- ◆**交通安全功労者に対する表彰式**
- ・23日（火）交通安全フェスティバル《三宅町文化ホール》



交通事故のない やすらぎの 大和路づくり ～大和の交通マナーを高めよう～

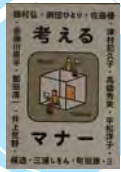
# みんなの図書館

図書館のホームページは市役所ホームページ  
(<http://www.city.tenri.nara.jp>)「各課のご案内」の「図書館」をクリックしてください。  
携帯用ページは右のQRコードでアクセスできます。



## 新着 考えるマナー

赤瀬川原平/井上荒野/劇団ひとり[等]著 (中央公論新社)



大皿から料理を取るときは逆さ箸にするべきなのか？  
(平松洋子) 寒すぎるオヤジギャグへの対処法は？ (三浦しをん) 好みが合わない夫と一緒に買い物に行く時に気を付けることは？ (井上荒野) 様々な場でのマナーの難題に作家、芸人達がくりだす名(迷)回答集。

## 新着 ペニーさんのサーカス

マリイ・ホール・エッツ作・絵、松岡 享子訳 (徳間書店)



たくさんの動物たちとくらすペニーさんの家に、チンパンジーとクマがサーカスから逃げてきました。ペニーさんは、ふたりを買いとるため、サーカスの団長をたずね、そして、冬の間だけ一緒にくらすことになりました。くまたちは、動物たちにサーカスの技を教え、ペニーサーカスを開催して評判になりました…。ゆかいで心あたたまるシリーズ第三巻。

			10			
日	月	火	水	木	金	土
			1	2	3	4
5	6	7	8	9	10	11
12	13	14	15	16	17	18
19	20	21	22	23	24	25
26	27	28	29	30	31	

●は休館日  
24日は館内整理のため休館

### ◆子どもに対するおはなし会

9月28日(日)・10月11日(土)

4歳～小1：10時30分～11時

小2～：11時10分～11時40分

おはなしの部屋 各回先着50人

### ◆いっしょにあそぼう！～わらべうたと絵本～

10月1日(水)10時30分～11時

1歳半～3歳の子どもの保護者

おはなしの部屋 先着15組

## 主な新着図書

一般書

- ・エカチエリーナ大帝 上下 -ある女の肖像- ロバート・K. マツシー
- ・袴田事件 -冤罪・強盗殺人事件の深層- 山本徹美
- ・笠原将弘の子ども定食 笠原将弘
- ・世界一しあわせな子育て クリスティン・グロスロー
- ・林業男子 -いまの森、100年先の森- 山崎真由子
- ・歩いて行く二人 -岸恵子 吉永小百合- 岸 恵子[等]
- ・僕がトップになれたのは、いつも人と違うことを考えていたから 鈴木大地
- ・ひみつの王国 -評伝石井桃子- 尾崎真理子
- ・遺譜 上下 -浅見光彦最後の事件- 内田康夫
- ・チェンチャーチーズ亭のネコ カーメン・アグラ・ディーティ[等]

- ・ちいさなきしゃとおおきなおきやくさん クリス・ウォーメル 絵
- ・ねこくんちばでケーキをかった -ロシアのわらべうた- ユーリー・ワスネツォフ 絵
- ・理系アナ樹太一の生物部な毎日 樹 太一
- ・おどろきの東京縄文人 瀧井宏臣
- ・宇宙人に会いたい! -天文学者が探る地球生命のなぞ- 平林 久
- ・オオサンショウウオ ゆうきえつこ
- ・すがたをかえるたべものしゃんえほん-とうふができるまで- 宮崎祥子
- ・こぶたのふうくん 小沢 正
- ・世界一幸せなゴリラ、イバン Katherine Applegate
- ・ゴールデンドリーム -果てしなき砂漠を越えて- ロイド・アリグザンダー

児童書

### 移動図書館

10月	8日(水) 柳本公民館	14:00～15:00	→	西長柄公民館	15:30～16:30
	15日(水) パストラール天理	14:30～15:30	→	天理団地	16:00～16:30
	22日(水) 二階堂小学児童保育所前	15:00～15:30	→	トーマン団地 星塚会館	16:00～16:30

## 9月20日～26日は動物愛護週間です

動物の愛護と適正な飼養について、理解と関心を深めていただくために定められたものです。もう一度ペットとの接し方、飼い方について考えてみましょう。

### 飼い主の皆さんへ 守ってほしい5か条

1. 動物の習性などを正しく理解し、最後まで責任をもって飼いましょう
2. 人に危害を加えたり、近隣に迷惑をかけることのないようにしましょう
3. むやみに繁殖させないようにしましょう
4. 動物による感染症の知識を持ちましょう
5. 盗難や迷子を防ぐため、所有者を明らかにしましょう

◆問い合わせ 環境政策課 (内線265) へ

## 親子芸術教室

親子で写真教室に参加して、天理の風景を撮影してみませんか。

◇日時 10月18日(土)・25日(土)

いずれも9時30分～11時30分

◇場所 市役所周辺及び文化センター4階視聴覚室

◇内容 18日撮影、25日講義

◇対象 小学生とその保護者

◇定員 20組

◇講師 森田寛氏

◇持ち物 デジタルカメラ

◇受講料 無料

◆申し込み・問い合わせ 9月20日(土)から文化センター(☎63-5779/月曜・祝日は休館) へ

第47回

市民体育大会成績

各種目1位から3位まで掲載

【市民体育課】

④

民 踊

(7月7日 市民会館)

- ①奥村千代子②奥村佳洋子
- ③辻本清子③株本郁江

合 気 道

(7月13日 北中柔剣道場)

〈演武〉

▽小学生低学年の部

- ①船先ひゆの②室井瑠生③奥村悠吾

▽小学生中学年の部

- ①加納拓磨②小方亮典③内田涼

▽小学生高学年の部

- ①井上春菜②依田隆勢③前川圭輝

▽中学生の部

- ①池田智哉②中川一希

▽一般無段の部

- ①樋口諒祐②永吉真人③藤田和子

▽一般有段の部

- ①津谷朋宏②池田真悟③加藤尚

〈短刀体さばき〉

▽小学生低学年の部

- ①船先ひゆの②南風紗③奥村唯花③三谷祥太

〈短刀乱取〉

▽小学生中学年の部

- ①小方亮典②加納拓磨③内田涼

▽小学生高学年の部

- ①前川圭輝②依田隆勢③湯川功大③井上大祐

▽中学生男子の部

- ①中川一希②池田智哉

▽一般男子の部

- ①津谷朋宏②池田真悟③河野雅俊③樋口諒祐

▽一般女子の部

- ①上田奈央②久寿米木敦子③寺内奈々美③上田真由

▽徒手乱取

- ①津谷朋宏②樋口諒祐③永吉真人③大西啓斗

▽一般女子の部

- ①上田奈央②藤田和子③上田真由

ビーチボール

(7月20日 市立総合体育館)

▽男子12歳以上の部

- ①ハクナマタタ②忠③ヘタツピースMEN③三宅ちやん

▽男子31歳以上の部

- ①丹波市の会②一階堂ZERO

▽男子41歳以上の部

- ①大和②五右衛門③T・Tクラブ 酒天童士③グラモンス

▽女子12歳以上の部

- ①Gracias②スクラッチ③ピーなつ2

▽女子31歳以上の部

- ①HeeHer②QT③Buddy, s③SONIC

▽女子41歳以上の部

- ①T・Tクラブ LUNA

▽女子51歳以上の部

- ①前裁②T・Tクラブ ラベンダース③アンジュ

▽女子51歳以上の部

- ①前裁②T・Tクラブ ラベンダース③アンジュ

106.

いきいき家族の健康カルテ

尿中微量アルブミン検査

【奈良県医師会】

「尿中微量アルブミン検査」

をご存知ですか。この検査は糖尿病をもっておられる人が年1〜2回は受けてもらう必要がある検査です。糖尿病が腎臓を悪くすることは皆さんご存知かと思えます。糖尿病患者数の増加に伴い、糖尿病が原因で腎臓が悪くなる患者さんも増加しています。発症して5年から10年くらいたつと、「微量アルブミン」と呼ばれる物質が尿に出てくる場合があります。

微量アルブミンは、一般的な尿検査では検出できないほど少量で「尿中微量アルブミン検査」を受けないとわかりません。尿に微量アルブミン

が漏れ出すということは、腎臓が糖尿病によって障害を受け始めたことを意味します。糖尿病による腎障害(糖尿病性腎症)は、放置すると腎不全を発症し、透析や腎移植が必要となりますが、近年では、糖尿病性腎症を早期に発見すれば、高い確率で進行を予防できることがわかっています。早期診断に最も有用な検査が「尿中微量アルブミン検査」です。

これは、検尿と同じように尿を採取するだけでできる簡易な検査です。微量アルブミンが尿に漏れ出す早期の段階で糖尿病性腎症が診断できれば、腎障害を治すことが可能です。糖尿病で治療を受けておられる皆さんは、年に最低1回は「尿中微量アルブミン検査」を受けてください。糖尿病患者さんにとって「尿中微量アルブミン検査」は、目の検査とともにどうしても必要な定期検査です。ぜひ、かかりつけの先生にお願いして、検査を受けてください。



## お知らせ

市税・国民健康保険料の  
「夜間納付相談を行います」

昼間仕事などで市役所へ来られない人はぜひこの機会にお越しください。

税の納付・保険料の支払いもできます。

◇日時 9月26日(金) 20時  
まで

▼固定資産税・市県民税・軽自動車税

納税をまだされていない人や、納税について相談のある人もお受けします。

また、電話での相談も可能ですので、ご利用ください。

◇場所 市役所2階 収税課

◆問い合わせ 収税課(☎内線202・203)へ

▼国民健康保険料

平成26年度の国民健康保険証の更新をされていない人や、保険料の納付に関する相談のある人もお受けします。

◇場所 市役所1階 保険医療課

◇持ち物 印かん、旧保険証

◆問い合わせ 保険医療課係 除料賦課係(☎内線709・710)、徴収係(☎内線725・726)へ

☆当日は庁舎東側玄関から入りください。

外国籍のお子さんの小学校入学手続きについて

平成27年度に外国籍のお子さんの市立小学校への入学を予定されている人は、10月3日(金)までに学校教育課で手続きを行ってください。

◆問い合わせ 学校教育課(☎内線517)へ



天理市戦没者追悼式

先の大戦において亡くなられた方々を追悼し、平和を祈念するため、戦没者追悼式を行います。

遺族の方はもとより、市民の皆さんの多数のご参加をお待ちしています。

◇日時 10月10日(金) 13時

／受付12時

◇場所 市民会館(やまのべホール)

◇内容 第1部：式典、第2部：感謝状贈呈

☆駐車場は準備していません。車で来場される場合は、天理駅前立体駐車場(有料)をご利用ください。

◆問い合わせ 社会福祉課(☎内線762)へ

出前保育 みんなで遊ぼう

子育て真っ最中のお母さん、お父さん。みんなと一緒に遊ばませんか？

◇日時 10月10日(金) 10時～11時15分

☆当日参加もできます。

◇場所 嘉幡児童館

◇内容 手遊びやふれあい遊びなどで親子で楽しく過ごします。

◇対象 0歳(4か月)～就学前児童とその保護者

◇持ち物 下靴を入れる袋(レジ袋など)

☆市ホームページ「e古都なら」電子申請可(再登録)

◆申込み・問い合わせ 児童

福祉課(☎内線238)へ

第16回 ふれあい交流会

障害者(児)と市民の皆さんがふれあい交流する場で、活動発表など楽しめるイベントです。

多数ご参加ください。

◇日時 10月12日(日) 10時～15時

◇場所 障害者ふれあいセンター

◇内容 アクロバットジャグリング、コメディバルーンパフォーマンス、和太鼓演奏、利用団体による発表、カラオケ、模擬店、抽選会、福祉バザーなど

☆駐車場が限られているため、車の乗り合わせ、または公共交通機関を利用してください。

◆問い合わせ 障害者ふれあいセンター(☎6712188/FAx6613611)へ

◆問い合わせ 障害者ふれあいセンター(☎6712188/FAx6613611)へ

◆問い合わせ 障害者ふれあいセンター(☎6712188/FAx6613611)へ

◆問い合わせ 障害者ふれあいセンター(☎6712188/FAx6613611)へ

◆問い合わせ 障害者ふれあいセンター(☎6712188/FAx6613611)へ

◆問い合わせ 障害者ふれあいセンター(☎6712188/FAx6613611)へ

◆申込み・問い合わせ 児童

「次代のイクメン・カジダン育成計画」の一環として開きますので、料理初心者の独身男性やヤングパパの参加をお待ちしています。

◇日時 ①10月11日(土) ②10月25日(土)

◇場所 丹波市公民館

◇内容 ①「おにぎり弁当」 ②「サンドイッチ弁当」

◇講師 日下部幸雄氏

◇定員 各回先着10人

◇参加費 1,000円(材料費)

◇持ち物 エプロン、三角巾(バンダナでも可)、手拭いタオル、弁当箱

◇託児 先着10人

◆申込み・問い合わせ 9月18日(木)から男女共同参画課(☎6812666/FAx6812665/日・月曜日・祝日は休館)へ

◆申込み・問い合わせ 9月18日(木)から男女共同参画課(☎6812666/FAx6812665/日・月曜日・祝日は休館)へ

◆申込み・問い合わせ 9月18日(木)から男女共同参画課(☎6812666/FAx6812665/日・月曜日・祝日は休館)へ

◆申込み・問い合わせ 9月18日(木)から男女共同参画課(☎6812666/FAx6812665/日・月曜日・祝日は休館)へ

◆申込み・問い合わせ 9月18日(木)から男女共同参画課(☎6812666/FAx6812665/日・月曜日・祝日は休館)へ

◆申込み・問い合わせ 児童

# くらしの情報



第33回天理市民ビーチボール大会

◇日時 10月19日(日) 9時  
◇場所 市立総合体育館  
◇対象 市内在住・在学・在勤の人

◇種別 女子15歳以上の部、女子41歳以上の部、男子15歳以上の部、混合フリーの部

★各部とも、1チーム6人以上で編成(代表者を含む)  
◆申込み・問い合わせ 9月16日(火)～9月30日(火)に

申込用紙に必要事項を記入し、直接または、FAX・Eメールで市民体育課(☎内線551・552/FAX 6210100/Eメール sport-moushi.kom@city.teri.nara.jp)へ  
★送信後は市民体育課へ連絡してください。

行政書士相談を行います

許可、相続遺言、交通事故、離婚、契約書、帰化などに関する無料相談を行います。

▼行政奈良なんでも無料相談  
◇日時

- ①10月4日(土)・5日(日)
  - ②10月9日(木)・23日(木)
- いずれも10時～16時

◇場所

①イオンモール橿原3階 スポーツオーソリティ前(橿原市曲川町7丁目20-1)  
②県行政書士会 会議室(奈良市高天町10-1)  
★②については予約制。

▼電話無料相談

◇日時

10月1日(水)～31日(金)10時～16時30分(土・日曜日・祝日を除く)

▼常設無料相談会

◇日時 毎月第2木曜日13時～16時(祝日を除く/要予約)

◇場所 県行政書士会 会議室

★予約が必要です。

◆問い合わせ 県行政書士会 (☎0742-951540)へ

天理っ子ひろば

天理市の宝「天理っ子」をみんなの力で育てよう。今回は、やまだごども園で開催します。親子で一緒に楽しみましょう。

◇日時 10月24日(金) 10時～11時15分

◇場所 やまだごども園

◇内容 まわりの自然を感じながら遊んだり、ミュージックケアで体を動かしたりして楽しみます。

ツクケアで体を動かしたりして楽しみます。

◇対象 0歳(4か月)～就学前の子どもと保護者

◇定員 先着30組

◇持ち物 下靴を入れる袋(レジ袋など)

◆申込み・問い合わせ 9月16日(火)から電話で児童福祉課(☎内線238)へ

山の辺の道クリーンハイキング

山の辺の道は史実に現れる我が国最古の道です。

ぜひ大和青垣・山の辺の道を歩き、きれいにしてみませんか。

◇日時 10月5日(日) 9時30分～10時まで

たは桜井駅北口で受付/随時出発(小雨決行)

◇コース

○天理コース：天理駅↓トレイルセンター(約8キロ)

○桜井コース：桜井駅↓トレイルセンター(約8キロ)

◇参加費 無料

◇持ち物 弁当、水筒、タオル、帽子、雨具など

★歩くのに適した服装・靴でお越しください。

★途中、観光ボランティアガイドによる定点解説や地元の人々の活動紹介などもあります。

★ゴミを拾っていただいた人は抽選会に参加出来ます。

★参加者全員に山の辺の道の詳細コースマップをプレゼントします。

◆問い合わせ 産業振興課(☎内線207)へ



本市の「文化遺産」をつなぐ「天理ぐるぐるスタンプラリー」を、今年もグレードアップして開催します。地元の人と一緒に宗教建築や近代建築を見学したり、ランチやスイーツを食べたりお土産を買ったり、秋の天理を自由に満喫しませんか。

9月28日(日)に天理駅前で開催する天理マルシェでイベントも開催します。

◇期間 10月1日(水)～11月30日(日)  
◇スタンプ場所 市内の社寺やお店など(詳しくは、公式リーフレットに記載)

◇参加方法

- ①ナビ天理(天理駅構内)、トレイルセンター、全スタンプ場所で公式リーフレットを入手する。
- ②社寺や土産店など好きな場所を巡ってスタンプを押してもらう。
- ③最後のスタンプ場所でスタンプカードを切り取り応募。スタンプ3つで1口応募可。
- ④抽選で、素敵な天理のお土産やお食事券が当たります!

◆問い合わせ 産業振興課内天理ぐるぐる実行委員会事務局(☎内線207)へ



遺言・成年後見制度に  
関する相談会を行います

司法書士及び社会福祉士が  
成年後見に関する相談を中心  
に無料相談会を行います。

◇日時 9月27日(土)13時～  
16時20分

☆相談をご希望の方は、事前  
にお電話でお申し込みくだ  
さい。

◇場所 奈良商工会議所 4  
階(奈良市登大路町36-2)

◇定員 先着100人

◇問い合わせ 県司法書士会  
(☎0742-22166  
77)へ

うれし、たのしや交流会

体操や音楽、笑いありのひ  
とときを過ごしませんか?

◇日時 11月2日(日)13時  
30分～16時

◇場所 文化センター 3階  
文化ホール

◇内容 健康体操、ミュージ  
ックケア、真美体操、ジャ  
ズ演奏、大抽選会など

◇対象 市内在住でおおむね  
65歳以上の人

◇定員 200人

◇申込み・問い合わせ 10月  
3日(金)までに社会福祉協  
議会(☎611-2200)へ

親子で楽しむテニスの時間

テニスの経験がなくてもラ  
リーが楽しめる親子イベン  
トを開催します。

◇日時 9月23日(火)

①9時～10時15分  
②10時45分～12時

☆雨天の場合は中止

◇場所 長柄運動公園庭球場

◇内容 親子でキャッチポー  
ル、ラリー、親子ダブルス

◇講師 下圭太郎氏(ユニー  
クスタイル所属プロコーチ)

◇対象 ①5歳～小学2年生とその保  
護者

②小学3年生～5年生とその  
保護者

☆保護者の参加は1人まで

◇定員 各回先着12組(無料)

◇持ち物 帽子、水筒、タオ  
ルなど

☆ラケットは無料貸出

◇申込み・問い合わせ 9月  
22日(月)までに市立総合

体育館(☎671-1291  
/水曜日休館)へ

講座・教室

スポーツ教室

☆初心者のためのストレッチ

体操

◇日時 10月20日～11月17日  
までの毎週月曜日13時30分  
～15時

◇場所 市立総合体育館 3  
階サブ競技場

◇対象 市内在住・在勤の人

◇定員 先着30人

◇費用 1,000円(保険  
料、一部講師料負担など)

◇申込み・問い合わせ 9月  
24日(水)～10月7日(火)に

申込用紙に必要事項を記入  
し、直接またはFAX、E  
メールにて市民体育課(☎

内線5511・552/FAX  
X6210100/EMAIL

l@sport-moushikomi.city.  
nara.jp)へ

☆送信後は市民体育課へ連絡  
してください。

小学生からのスポーツ教室

▼バドミントン教室

◇日時 9月27日・10月4日  
の各土曜日

いずれも14時～16時

◇定員 先着20人

◇申込み期間 9月2日(火)  
～9月26日(金)

▼柔道教室

◇日時 10月10日(金)・20  
日(月)・27日(月)17時

～19時(小学生のみ)

☆中学生経験者は問い合わせ  
てください

◇申込み期間 9月2日(火)  
～9月26日(金)

▼レスリング教室

◇日時 11月8日・15日の各  
土曜日

いずれも9時～11時

◇申込み期間 9月2日(火)  
～9月26日(金)

▼剣道教室

◇日時 10月18日・11月29  
日の各土曜日

いずれも10時～12時

・未経験者 10月18日・25日  
の各土曜日  
いずれも14時～15時  
☆経験者は剣道具を持参して

ください。

◇申込み期間 9月2日(火)  
～9月26日(金)

▼バレーボール教室

◇日時 毎週木曜日16時30分  
～18時30分

◇申込み期間 随時募集

◎共通

◇対象 県内に在学の小・中  
学生

◇場所 県立添上高校

◇申込み・問い合わせ 参加  
申込み用紙(ホームページ  
からダウンロードできます)  
に必要事項を記入し、FAX  
または郵送で県立添上高  
校(☎6510558/FAX  
X6512663)へ

## ストップ!!児童虐待

市民の皆さんに、通報の  
ご協力をお願いします

### ◆通報先・問い合わせ

《月～金曜日》 8時30分～17時15分

児童福祉課 (☎63-1001 / 内線 772・217) へ

※勤務時間外の場合は下記まで

《日～金曜日》 10時～19時

児童家庭支援センターてんり  
(☎63-8162 / 10時～19時) へ

《24時間対応》

県中央子ども家庭相談センター  
(☎0742-26-3788) へ

緊急時は天理警察署生活安全課  
(☎62-0110) へ

天理市要保護児童対策地域協議会

～子どものいのちと心を守ります～

患者等搬送乗務員基礎  
講習及び定期講習

患者等搬送乗務員として必要な応急手当に関する知識などを身につけるために「患者等搬送乗務員基礎講習」と「患者等搬送乗務員定期講習」を次の日程で開催します。

▼基礎講習

◇日時 10月25日(土)・26日(日)

いずれも9時～17時

◇場所 奈良県消防学校(宇陀市榛原下井足17-2)

◇対象 未受講者、または資格期限切れの人

◇申込み方法 6ヶ月以内に撮影した、脱帽、正面、上半身の写真(横2、5cm×縦3cm)を2枚を持って最寄りの消防署へ

★奈良市、生駒市を除く。

▼定期講習

◇日時

①11月6日(木)

②11月7日(金)

いずれも9時～12時

◇場所

①奈良市防災センター(奈良市八条5-404-1)

②かしはら安心パーク(橿原市東竹田町224-1)

◇定員 両日とも先着50人

◇対象

・基礎講習を受講してから2年を経過していない人  
・奈良県広域消防組合管内消防署の認定を受けている患者等搬送事業所に勤務している人

・奈良県広域消防組合消防本部認定の患者等搬送事業所としての申請を前提に適任証の取得を希望する人

◇申込み方法 最寄りの消防署で申し込みを行ってください。

★奈良市、生駒市を除く。

◎共通

◇受講料 無料(テキスト代別)

◇問い合わせ 奈良県広域消防組合消防本部・救急部(☎0744-126-0116)へ

障害者・パソコン教室

パソコンをまったくさわったことのない人から少し使える人まで、すぐに役立つ教室です。

◇コース・期間(全20回)

▼身体障害者の部

10月2日～平成27年2月19日の毎週木曜日

★1月1日を除く

▼知的・精神障害者の部

10月5日から平成27年3月8日までの毎週日曜日

★10月12日、12月28日を除く

◎共通

◇時間 10時～12時

◇場所 障害者ふれあいセンター

◇内容 キーボードの練習、ワード・太郎やインターネット・電子メールの使い方など、個人に合わせた指導を行います。

◇対象 障害者手帳を持っている市内在住の人

◇定員 各コース8人(申込み多数の場合は新規受講者優先)

◇受講料 1,000円(テキスト代別)

◇申込み・問い合わせ 9月17日(水)～25日(木)に障害者ふれあいセンター(☎67-12188/FAX66-13611/9月22日(月)～23日(火)は休館)へ



市民体育大会参加者募集

▼空手道

◇期日 11月3日(月)

◇場所 市立総合体育館

◇種別

・個人戦(形の部)：幼年、小学生学年別、中学生、高校生・一般

・個人戦(組手の部)：幼年、小学1～4年生学年別、小学5～6年生男子学年別、小学5～6年生女子、中学生(男女別)、高校生・一般

・団体戦(組手の部)：小学生

◇参加資格 市内在住・在勤

・在学の人(修養科生は除く)

◇申込み・問い合わせ 9月16日(火)～9月29日(月)

に所定の申込用紙に必要事項を記入し、直接またはFAX・Eメールで市民体育課(☎内線551・552/FAX62-01100/EMAILsport-noushikomi@city.nara.jp)へ

★送信後は市民体育課へ連絡してください。

★卓球競技高校生の部が12月20日に日程変更となりました。詳細については、ホームページをご覧ください。また、市民体育課へお問い合わせください。

◇日程 10月25日、11月1日

第1期・第2期子ども体操教室参加者募集

・8日・15日・22日の各土曜日(全5回)

◇場所 市立総合体育館 3階サブ競技場

◇対象・時間

・第1期：小学生の部(市内在住・在学の小学1年生、3年生) 13時30分～14時30分

・第2期：幼児の部(市内在住の平成20年4月2日～平成22年4月1日生まれの子) 14時45分～15時45分

◇内容 基本的なマット運動、跳び箱、鉄棒

◇講師 岡田眞二氏(天理大学体操部元監督)ほか

◇定員 各30人(抽選)

◇参加費 3,000円(保険料、一部講師料負担分など)

◇申込み・問い合わせ 9月16日(火)～10月3日(金)に申込用紙に必要事項を記入し、直接またはFAX・Eメールで市民体育課(☎内線551・552/FAX62-01100/EMAILsport-noushikomi@city.nara.jp)へ

★送信後は市民体育課へ連絡してください。

26年度  
下期

## 初心者からのパソコン講座

6日間

パソコンの操作がわからなくて困っている人など、初心者を対象とした楽しく学べる講座です。マイペースでゆっくりとパソコンを楽しんでみませんか？

## ◇日時・内容

○第1日 10月6日(月) 13時~16時

「パソコン入門」～パソコンを楽しみましょう

○第2日 10月10日(金) 13時~16時

「ワード入門」

○第3日 10月31日(金) 13時~16時

「ワードで図形を楽しむ」

○第4日 11月17日(月) 13時~16時

「エクセル入門」～住所録を作成しよう

○第5日 11月28日(金) 13時~16時

「デジカメ写真の取込み」

○第6日 12月12日(金) 13時~16時

「写真、イラストの挿入」～チラシを作成しよう

☆準備がありますので、開始時間の15分前までにはお越しください。

◇会場 櫛本公民館(天理市櫛本町2064番地2 ☎/ FAX65-0801)

◇対象 市内在住の人で、第1日から第6日までの全6回連続して受講できる人

◇定員 25人(定員を超えた場合は抽選)

◇受講費 無料(ただし、初回に6回分の教材費1,080円が必要)

◇持ち物 パソコン(Windows 8・Windows 7・Vistaでワードとエクセルが使えるもの)、マウス  
☆持ち込みができない場合は、会場で貸出しを行います。パソコンの台数には制限があります(別途540円/1回)。

◇申込み 9月16日(火)から9月26日(金)まで(消印有効)に郵便ハガキに住所、氏名(ふりがな)、性別、年齢、電話番号、パソコン持ち込みの可否、持ち込みが可能な場合はパソコンのOS(Windows 8・Windows 7・Vista)を明記のうえ、〒632-8555天理市川原城町605情報政策課まで申込みください。

☆申込みされた人には、受講の可否を抽選の上、後日ご連絡します。

☆電話による申込みはできません。

☆ご提供いただいた個人情報は、本講座に必要な範囲でのみ利用します。

◆問い合わせ 情報政策課(☎内線232)へ



10月

# みんなの保健



申込み、詳細は  
健康推進課(保健センター)  
(☎内線775~777)へ

事業名(対象)		日(曜)	受付時間	場所	内容・持ち物・注意事項など
乳幼児健康診査	4ヵ月児 (平成26年5月14日~6月5日生) (平成26年6月6日~6月23日生)	7日(火) 28日(火)	13時~14時	保健センター	<p>内容 身体計測、医師診察、栄養・育児相談、歯みがき指導(1歳9ヵ月)、歯科健診・相談(1歳9ヵ月・3歳)</p> <p>持ち物 母子健康手帳、健康アンケート、バスタオル(4ヵ月・10ヵ月)、子どもの歯ブラシ(1歳9ヵ月)</p> <p>すべて終了するまで2時間ほどかかります。3歳児健診は、<b>出かける前の尿</b>を容器に入れ、ご持参ください。目と耳の検査は家で行ってくださいます。</p> <p>発熱や発疹などの症状のあるときは、保健センターへお問合せ下さい。</p> <p>内容 歯科診察・指導、フッ化物塗布、育児相談</p> <p>持ち物 母子健康手帳、健康アンケート、コップ、使用中の歯ブラシ(子ども用・仕上げみがき用)</p>
	10ヵ月児 (平成25年11月29日~12月19日)	20日(月)	8時45分~9時30分		
	1歳9ヵ月児 (平成24年12月27日~平成25年1月21日生) (平成25年1月22日~2月16日生)	9日(木) 30日(木)			
	3歳児 (平成23年7月31日~8月15日生)	16日(木)			
	2歳児歯科健診 (平成24年7月生)	23日(木)			
*上記以外の2歳3ヶ月~3歳未満であれば申込可					
新生児ハガキ(0~1ヵ月未満)					出生届時にお渡ししたハガキを郵送してください。
こんにちは赤ちゃん訪問事業					生後4ヶ月になるまでの赤ちゃんのいるお宅を民生児童委員が訪問します(妊娠届や出生届出時に同意のある人のみ)。
のびのび相談 (乳幼児の発達相談)		17日(金)	申込予約制	保健センター	子育て中の不安や悩みに発達相談員が相談に応じます。 持ち物 母子健康手帳
健康相談 (乳幼児~成人)		月~金曜日	9時~12時 13時~16時	保健センター	内容 育児相談、栄養相談、身長、体重測定、健康づくりに関する情報提供、また健康に関する心配ごとなど保健師や栄養士が相談に応じます。(乳幼児健診時は大変混み合うと、危険を伴いますのでお子さん連れはできるだけ遠慮ください)。
成人保健	胃・胸部(結核・肺がん) 大腸がん セット検診 (40歳以上の人)	2日(木)	9時~10時 申込予約制	柳本公民館	<p>胃検診は、胃・腸の手術をした人、治療中の人、バリウムの服用に対してアレルギー反応のある人、自分の力で立って姿勢の保持ができない人は受けられません。</p> <p>持ち物 健康手帳(お持ちでない人は当日発行)</p> <p>料金 胃検診 900円・胸部検診 200円 かくたん検査(希望により) 450円 大腸がん検診 500円</p> <p>申込み 保健センター</p>
		10日(金)		保健センター	
		14日(火)		天理団地中央集会所	
		15日(水)			
低線量CT肺がん検診 (40歳以上の人) 3年に1回の検診です	申込み予約制 申込みは市立メディカルセンター(☎63-1821)へ		市立メディカルセンター	<p>対象 本人や家族が喫煙者、せき、たん、胸痛などの状がある、アスベストを吸っていたなど、リスクが高いと思われる人</p> <p>料金 1,500円</p>	
乳がん検診 (30歳以上の人) 2年に1回の検診です	申込み予約制 申込みは各医療機関へ その他県内医療機関3施設でも受診可		市立メディカルセンター 高井病院	<p>内容 視触診、マンモグラフィ</p> <p>料金 1,500円~2,500円</p> <p>*生理一週間前の受診はお控え下さい。また、乳房内に人工物が入っている人、心臓ペースメーカーを装着されている人は原則受診できません。*問合せは、保健センターへ</p>	
子宮がん検診 (20歳以上の人) 2年に1回の検診です	診療時間等につきましては、各医療機関にお問い合わせください。		市立メディカルセンター 高井病院 蔵本医院 その他県内指定医療機関	<p>料金 ①頸部細胞診、内診 2,000円 ②頸部細胞診、体部細胞診、内診 2,900円 ③頸部細胞診、経膈超音波検査、内診 3,000円</p> <p>*市立メディカルは③が基本となります。また、③は市立メディカル、高井病院のみとなります。</p> <p>生理中は受診できません。 受診票(保健センターで発行)を持って、指定医療機関(左記医療機関では受診票を設置)で受診してください。</p>	
骨粗しょう症検診 (40歳~69歳の女性) 5年に1回の検診です	申込み予約制 申込みは市立メディカルセンター(☎63-1821)へ		市立メディカルセンター	<p>内容 問診、骨密度の測定検査(腰・股関節)</p> <p>料金 1,500円</p> <p>*受診10日前までにバリウム検査を受けられた人は、受診できません。</p>	
天理市立休日応急診療所	5日(日) 12日(日) 13日(月) 19日(日) 26日(日)		10時~16時	保健センター 1階	<p>診療科目 内科・小児科</p> <p>持ち物 健康保険証・(75歳以上の人)は後期高齢者医療被保険者証・(福祉医療制度対象の人)は受給資格証</p> <p>問い合わせ 休日応急診療所(☎63-3257)へ</p>

70歳以上の人・生活保護受給者は無料

※事業の実施2時間前に警報が出た場合は、事業を中止します。後日、開催する場合は、「町から町へ」でお知らせします。

## 10月 すこやかホール\*カレンダー

	1	2	3	4	5	6	7	8	9	10	11	12	13	14	15	16	17	18	19	20	21	22	23	24	25	26	27	28	29	30	31
午前	-	-	○	●	-	○	-	-	-	○	-	-	-	-	-	-	○	-	-	○	-	-	-	○	-	-	○	○	-	-	○
午後	-	○	○	-	-	○	○	-	○	○	-	-	-	○	-	○	○	-	-	○	○	-	-	○	○	-	-	○	○	-	○

○はサロン利用可能日(午前:9時~12時/午後:13時~16時) ●は土曜日子育てサロン開催日です(事前申込みが必要)。

利用対象月齢は基本的に4ヵ月からとさせていただきます。

※警報など天候の都合で、サロンが利用できないことがあります。 ◆問い合わせ すこやかホール(☎内線700)へ