

CONTENTS

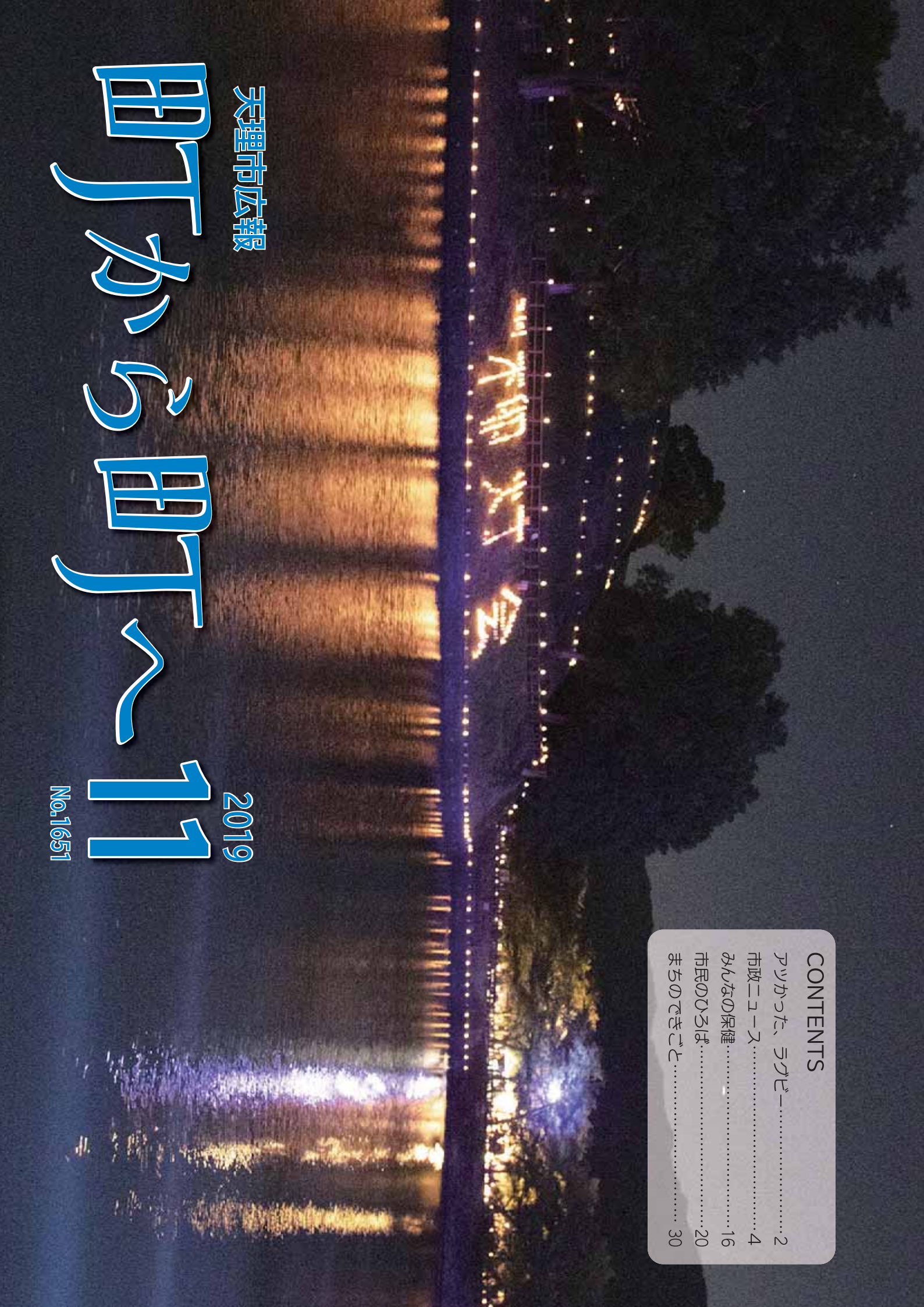
アツかった、ラジビー……………2
市政ニュース……………4
みんなの保健……………16
市民のひろば……………20
まちのできごと……………30

天理市広報

町から町へ11

2019

No.1651



アツかった、ラグビー



アツイ戦いを繰り広げたラグビーワールドカップ 2019™。天理市では天理駅南団体待合所で日本戦のパブリックビューイングを開催し、大勢の人が日本代表に大声援を送りました。

9月28日のアイルランド戦では、立川理道選手も応援に駆けつけ、会場は大盛り上がり。試合後は快く写真撮影やサインに応じてくださり、多くのファンに囲まれていました。

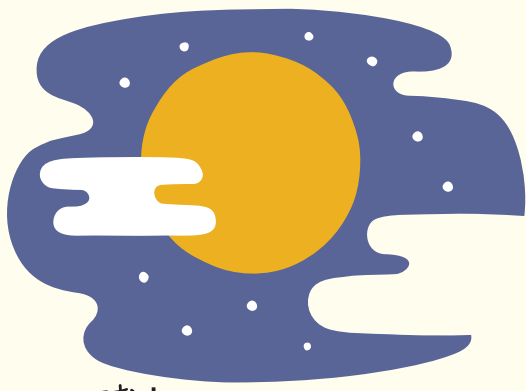


天理大学 公開練習

市のスポーツ政策特別顧問に就任した柔道家・大野将平選手、ラグビートップリーグで活躍する立川理道選手監修のスポーツイベントの第2回目となる、天理大学ラグビー部の公開練習が、9月29日に親里ラグビー場で行われました。

前日のパブリックビューイングに引き続き、立川選手が駆けつけ、会場にはラグビースクールの生徒を含む大勢の人たちが集いました。

天理大学ラグビー部の練習を解説付きで見学した後は、ラグビー部員のサポートのもとタックルの練習やリフトアップを体験。学んで実践できる貴重な一日となりました。



秋の風景

暑い夏も過ぎ、過ごしやすい秋には、見て・体験して楽しめる様々なイベントが開催されました。ここではほんの一部をお届けします。
☆その他の写真は、市ホームページの「フォトニュース」をご覧ください



今月号の表紙にも
なりました

柳灯会



9月14・15日、柳本町の黒塚古墳周辺で「山の辺のあかり柳灯会」が開催されました。黒塚古墳や JR 柳本駅周辺、専行院や伊射奈岐神社などでろうそくによるライトアップがあり、訪れた人はあたたかな灯がつくる幻想的な景色に魅入っていました。



観月会

9月15日、山田町（山田公民館）でお月さまを愛でる日本の美しい風習「観月会」が開催されました。

地元の人による抹茶のふるまいや舞踊、大正琴の演奏、詩吟など、たくさんのおもてなしが行われ、人々は秋の到来を感じつつ月夜を楽しみました。

稲刈り

9月22日、山田町で上山田農地保全会による「蛍のさと de 稲刈り体験」が行われました。

この日は雨も心配された天気でしたが、市内外から多くの親子連れが参加。鎌を使っての稲刈りに挑戦し、稲を束ね、最後にはコンバインによる脱穀も見学しました。普段は見ることのできない作業を見た子どもたちは興味津々の様子でした。



平成 30 年度

決算報告

財政課 (☎内線 425)

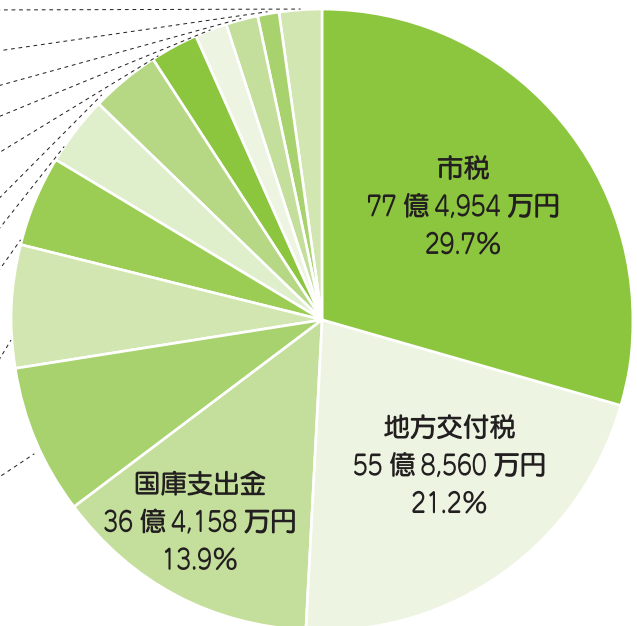
一般会計決算のポイント

歳入については、前年度に比べ市民税、軽自動車税が増加したことなどにより、市税全体の収入が増加したほか、地方消費税交付金、自動車取得税交付金が増加しました。一方で、普通交付税や財産収入などの減少により、全体としては減少しています。

歳出では、小学校や幼稚園などの建設事業費の減少により、決算額は減少しています。

その結果、平成30年度一般会計の歳入歳出差引額は、11億9,064万円となり、ここから翌年度へ繰越す事業の財源を除いた実質収支は9億9,936万円の黒字となりました。このうち6億円を将来のために財政調整基金へ積立てました。

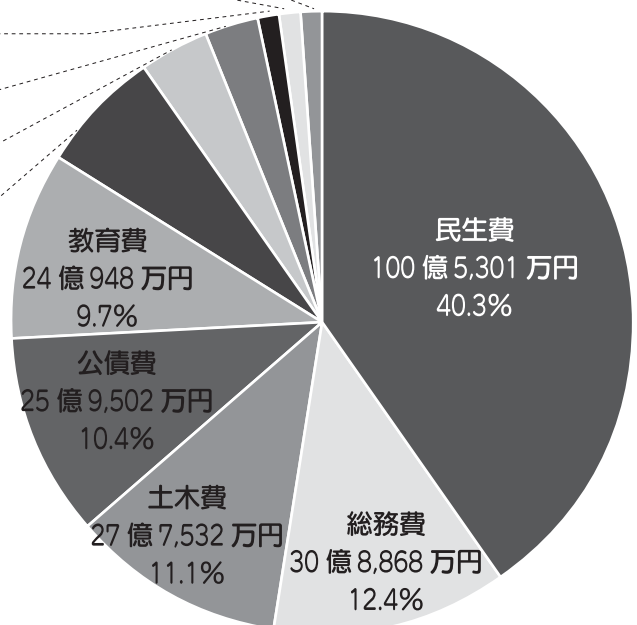
その他	4億 8,354 万円	2.1%
分担金及び負担金	3億 1,480 万円	1.2%
使用料及び手数料	3億 8,092 万円	1.5%
諸収入	4億 2,867 万円	1.6%
繰越金	6億 9,229 万円	2.7%
寄附金	9億 3,672 万円	3.6%
繰入金	9億 5,650 万円	3.6%
地方消費税交付金	12億 1,679 万円	4.7%
県支出金	17億 927 万円	6.5%
市債	20億 431 万円	7.7%



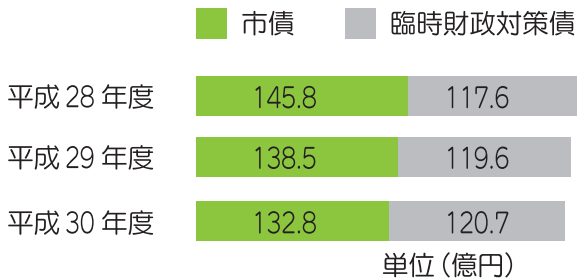
歳入 261 億 53 万円

その他	2億 1,359 万円	0.9%
議会費	2億 6,507 万円	1.1%
商工費	2億 9,049 万円	1.2%
農林費	6億 9,344 万円	2.8%
消防費	8億 7,095 万円	3.5%
衛生費	16億 5,483 万円	6.6%

歳出 249 億 988 万円



市債残高の推移



☆臨時財政対策債とは、国の地方交付税財源不足を補うためのもので、後年度の元利償還金が全額補てんされる市債のことをいいます

財政調整基金残高の推移



ふるさと天理応援寄附金

2,967 件 36,199,694 円

子ども・子育てに関する事業や、山の辺の道の保全・整備などに活用させていただきました。今後とも応援よろしくをお願いします。

会計別決算額

会計名		予算額	収入済額	支出済額
一般会計		266 億 784.2 万円	261 億 52.5 万円	249 億 988.2 万円
特別会計	国民健康保険特別会計	62 億 5,186.5 万円	61 億 2,929.4 万円	59 億 913.6 万円
	介護保険特別会計	55 億 8,743.6 万円	54 億 5,523.9 万円	53 億 4,586.0 万円
	後期高齢者医療特別会計	7 億 5,737.1 万円	7 億 5,398.2 万円	7 億 4,793.8 万円
	住宅新築資金等貸付金特別会計	560.0 万円	1,121.8 万円	555.3 万円
	土地区画整理事業特別会計	3 億 1,073.5 万円	2 億 9,642.3 万円	2 億 5,045.5 万円
	小計	129 億 1,300.7 万円	126 億 4,615.6 万円	122 億 5,894.2 万円
合計		395 億 2,084.9 万円	387 億 4,668.1 万円	371 億 6,882.4 万円

公営企業会計別決算額

会計名	資金不足比率	事業の規模	収益的収支		資本的収支	
			収入	支出	収入	支出
水道事業	資金不足なし	18 億 6,856.9 万円	21 億 6,588.7 万円	18 億 1,416.4 万円	3 億 6,632.3 万円	13 億 8,375.3 万円
下水道事業	資金不足なし	12 億 829.3 万円	29 億 1,299.7 万円	24 億 597.0 万円	5 億 1,845.2 万円	16 億 9,937.3 万円

※事業の規模とは、営業収益の額から受託工事収益の額を控除した額

- ・収益的収支 通常の経営活動による収支
- ・資本的収支 将来の経営活動に備えて行う施設建設などの収支

複式簿記・発生主義の考え方を取入れた「財務書類（統一的な基準）」については、市ホームページ（<http://www.city.tenri.nara.jp/kakuka/soumubu/zaiseika/zaimusyorui/index.html>）で公表していますので、ご覧ください。

経常収支比率

104.5% (対前年度比 1.2 ポイント増加)

人件費や扶助費など経常的に必要な経費が、市税などの普段の収入に占める割合を表す指標です。

数字が大きくなると財政が硬直化し、新規事業に充てる財源が少なくなります。

健全化判断比率

	財政再生基準	早期健全化基準	天理市
実質赤字比率	20	12.83	△7.12
連結実質赤字比率	30	17.83	△32.92
実質公債費比率	35	25	10.5
将来負担比率		350	78.8

単位 (%)

解説 普通交付税などの経常的な収入が減少したことにより、経常収支比率は平成 29 年度決算 (103.3%) に比べ 1.2 ポイント悪化する結果となりました。

財政早期健全化や再生の必要性を判断する健全化判断比率においては、4 指標とも早期健全化基準を下回り健全な結果となりました。

平成 30 年度については、「これからも住み続けたいまち天理」を目指して、次の4項目を基本目標として施策を行いました。

また、平成 27 年度に策定された「天理市まち・ひと・しごと創生総合戦略」に基づき、地方創生に向けた取組を進めています。

3 子どもを産み育てたい人の希望が叶う、選ばれるまちになる

- ・子育て支援事業（地域子育て支援拠点事業補助（4カ所）など）……………3,659万円 **創生**
- ・天理市版ネウボラ深化事業……………53万円 **創生**
- ・各小学校空調設備整備事業……………3億2,392万円 **創生**
- ・柳本幼稚園園舎耐震補強事業……………4,336万円 **創生**
- ・北中学校及び南中学校整備事業……………1,489万円 **創生**



生徒たちが安心して学校生活を送れるよう、耐震性能の確保及び教育環境の向上を図る「北中学校及び南中学校整備事業」



園児たちが安心して過ごせ、地域の防災拠点としても活用できる「柳本幼稚園園舎耐震補強事業」

4 垣根を越えた連携・協働で、暮らしやすく、住み続けたいまちをつくる

- ・介護予防リーダー事業……………63万円
- ・災害対策（自主防災組織補助、非常備消防事業、備蓄物資購入など）……………1,038万円
- ・コミュニティバス「いちょう号」運行 2路線……………2,695万円
- ・デマンド型乗合タクシー「ぎんなん号」運行 区間運行方式4系統……………1,262万円
- ・防犯灯 LED 化事業……………142万円 **新規**



STEP 体操など、市内各所で「介護予防リーダー事業」を実施



明るさによる防犯力アップと環境保護の促進が期待できる「防犯灯 LED 化事業」

新規…新規事業 創生…創生事業

重点施策



こんな事業を行いました

1 地域資源と新しい技術・多様な働き方を融合し、安心・充実して働ける場を創出する

- ・コフンマルシェ開催事業.....173万円 創生
- ・若者世代男女共同就業促進事業.....321万円 創生
- ・ICTを活用した新たな働き方推進事業.....878万円 創生
- ・創業支援事業.....208万円 創生
- ・地域資源を活かした地場産品活性化事業.....540万円 創生



天理駅前広場コフンで開催される「コフンマルシェ」。大勢の人でにぎわいます



店舗経営を目指す人が、実際に店舗を持って経験を積むことができるチャレンジショップ「創業支援事業」

2 天理ならではの魅力を活かし、新しい人の流れを作る

- ・芸術通り構築事業.....660万円 創生
- ・山の辺フィルムコミッション事業.....144万円 創生
- ・芸術家村周辺エリア情報発信事業.....848万円 創生
- ・三世代同居・近居住宅支援事業.....200万円
- ・JR 柳本駅整備事業.....5,945万円



市内をロケ地として撮影された映画「二階堂家物語」が公開。「山の辺フィルムコミッション事業」



西側改札やカフェが新設され、地域住民が利用しやすくなった「JR 柳本駅整備事業」。観光の拠点としての役割も期待されます

第3回市議会定例会終わる



令和元年第3回市議会定例会は、一般会計補正予算案など12議案・8認定案がすべて原案どおり可決され、閉会しました。

令和元年第3回市議会定例会が9月3日から開会され、市長が招集のあいさつをしたあと、会期を24日までの22日間と決定しました。

最初に、奈良県市議会議長会において、2年以上の議長会正副議長として東田匡弘議員が、20年以上の勤続議員として榎堀秀樹議員、加藤嘉久次議員が表彰され、表彰状が伝達されました。

続いて日程に入り、市長、会計管理者、上下水道局長が今回提出した12議案・8認定案の提案説明を行い、1日目を散会しました。

5日に再開された本会議では、12議案を所管常任委員会に付託した後、平成30年度一般会計ほか5特別会計、2企業会計の決算認定案を審査するため、決算特別委員会が設置され、8人の委員が指名されました。なお、決算特別委員会の委員は下記のとおりです。

17日に再開された本会議では、仲西敏議員・荻原文明議員・寺井正則議員・鳥山淳一議員による一般質問が行われました。

20日に再開された本会議では、最初に人事案件が上程され、人権擁護委員の推薦について平岩俊三氏、植田喜代美氏、平田博三氏、松村正宏氏が承認されました。また、教育委員の任命について、吉田義和氏が同意されました。その後、所管常任委員会に付託されていた12議案・8認定案の審査の経過並びに結果について、各委員長より報告

があり、すべて原案どおり可決・認定されました。その後、「大和川上流域における治水事業の促進を求め意見書について」ほか計3決議案が上程され、原案どおり可決し、本定例会を閉会しました。

決算特別委員会

(◎委員長、○副委員長、敬称略)

- ◎東田 匡弘 ○荻原 文明
- 仲西 敏 石津 雅恵
- 西崎 圭介 大橋 基之
- 内田 智之 榎堀 秀樹



吉田義和
教育委員

近鉄前栽駅にエレベーターを新設



近鉄前栽駅にエレベーターが新たに設置され、9月27日に竣工式が行われました。改札側とホーム側に計2基設置され、車イス利用者や高齢者も利用しやすくなりました。また、トイレも新しく改修され、全ての人に快適な優しい駅になりました。

アーティスト・イン・レジデンスモデル事業 2019

後期招聘アーティスト クララ スフェール Clara Sfeir さんが天理市に滞在中



本市では、2021年のなら歴史芸術文化村開村を見据え、国内外からアーティストを招聘し、一定期間滞在しながら制作を行う活動を支援するプログラムであるアーティスト・イン・レジデンスモデル事業を行なっています。

本年度後期のアーティストについては、天理大学の協力を得て、パリ及びケルンで公募を行い、パリ在住のレバノン人である クララ スフェール Clara Sfeir さんを選定し、招聘することとなりました。

Clara さんはコンテンポラリーダンスを専門としており、11月26日（火）までの招聘期間で、映像作品の制作を行い、天理本通り商店街内の空き店舗をリノベーションした「Art-Space TARN」において展示を行います。

10月8日に並河市長、藤田副市長並びに大橋市議会議長、内田市議会副議長を表敬訪問した Clara さんは「たくさんの人とのふれあいを通して、作品づくりに活かしていきたい」と話していました。

滞在期間中には、トークイベントやワークショップなども開催予定です。随時、市公式Facebook「e～やん天理」などで案内しますので、ぜひご期待ください。

スケジュール

招聘期間 10月5日（土）～11月26日（火）

成果展 11月24日（日）～12月15日（日）

ワークショップ 11月23日（祝）

トークイベント 11月24日（日）

☆上記スケジュールは予定です。最新情報はSNSなどで確認ください

11月は「県内消費拡大月間」

～地方消費税をご存知ですか～

税務課（☎内線221）



10月の消費税改正よりひと月が経過しました。一般的に消費税は10%と言われていますが、実は国の税金の消費税は、7.8%で、残りの2.2%は県の税金である地方消費税です。

この地方消費税は、県の収入となり、さらに、その2分の1は県内の市町村に交付され、道路・下水道の整備、医療や福祉の充実、小・中・高等学校教育、環境の保全などの身近な行政に活かされます。

また、10月からの引上げ分の地方消費税は、すべて地方による社会保障のための経費に充てられます。

私たちが県内で買い物をしたり、消費することにより、県内の収入となる地方消費税が増え、ひいては県内市町村への交付金も増えます。

その結果、県や市町村などの生活圏の行政運営が質の高いものになり、住みよい地域づくりを進めることにつながります。

ぜひ、県内での買い物にご協力をお願いします。

妊娠・出産に関する支援事業のご案内

県では、不妊で悩む人に対して、以下の事業を行なっています。

特定不妊治療費の助成

特定不妊治療（体外受精及び顕微授精）を受けた夫婦に治療費の一部（上限 15 万円または 7 万 5 千円）を助成します。

☆治療内容によっては

①初回治療の場合、助成上限額が 30 万円

②男性不妊治療を併せて行った場合、更に 15 万円まで助成します

※平成 31 年 4 月より、男性不妊治療に対しても初回治療の場合、助成上限額が 30 万円となりました

※年齢制限（妻が 43 歳以上で始めた治療は対象外）や所得制限があります

不妊専門相談センターの相談

専門の相談員（助産師）が、不妊症・不育症に関して悩んだり迷っている人の相談に応じます。

☆女性医師による面接相談を希望の場合は、電話で予約ください

県不妊専門相談センター専用ダイヤル

☎0744-22-0311

（金曜日 13 時～ 16 時／祝日、年末年始除く）

☆詳しくは県健康推進課のホームページを確認ください

問合わせ

県健康推進課

（☎0742-27-8661 / <http://www.pref.nara.jp/19354.htm>）



天理市 令和元年度「ICTを活用した新たな働き方推進事業」

パソコンを活用して自宅で働きたい女性のみなさんへ

令和2年1月上旬～下旬の研修を受ける人を募集します

受講無料

自宅でも受講可

研修	仕事内容	応募資格（下記①～⑧を満たす人）
期間 令和2年1月6日(月)～27日(月) 場所 市テレワークセンター、自宅 内容 情報活用ポータルサイトのデータベース構築のための情報検索、データ加工スキルを習得する 費用 無料 方法 集合研修 全4回(各回2～3時間) 自主学习(週5時間以上)	形態 業務委託(個人事業主) 内容 ショッピングセンターに関するコンサルティング会社が扱う、データベースの構築業務 場所 自宅や市テレワークセンター 報酬 1カ月あたり ～5万円程度 ☆受注する業務量、作業スキルとスピードの向上で高報酬に繋がります	①天理市に在住、在勤の18歳以上の女性 ②パソコンを使った業務経験のある人歓迎 ③SNSやメールでの連絡が可能な人 ④説明・選考会に参加できる人 ☆12月16日(月)9時～13時実施。この日が難しい人は17日(火)、18日(水)で個別調整 ⑤1月6日(月)9時～14時30分に実施する、市テレワークセンター(産業振興館2階)での開講式・初回研修に参加できる人 ⑥週5時間以上の学習時間を確保できる人 ⑦研修後、業務を長く継続できる人 ⑧仕事で使える自分のパソコンとソフトを持っている人(Windows 8～10・Excel)
受講者選考	業務のポイント	スケジュール
応募いただいた人を対象に、12月16日(月)の選考会で面接とパソコンを使った適性テストを実施します。 ☆応募多数の際は、応募フォームに記入いただいた内容から書類選考を行い、通過した人に説明・選考会を案内します。選考会に参加できない人は17日(火)か18日(水)で調整します。応募時にその旨を記入いただくか連絡ください	すき間ワークに最適! ①空き時間を利用した業務が可能 ②担当作業量を調整しやすい ③自分自身のペースで作業が可能 ④中断しても復帰しやすい 1つ1つの業務にかかる時間が短く、時間を確保しやすいのが特徴です。各々の状況に合わせて月ごとに業務を受注できるので、納期を守ることができれば作業時間は自由です。 また、案件ごとに要求されるスキルやルールが変わることがないため、一時的に業務から離れても復帰がしやすいのが長所です。	10月24日(木) 応募受付開始 12月 2日(月) 応募締切 16日(月) 説明・選考会 1月 6日(月) 開講式・集合研修 14日(火) 集合研修 20日(月) 集合研修 27日(月) 集合研修・修了 2月より順次 実務開始



応募方法 【締切】12月2日(月)
 FAX 0743-74-2013
 ホームページ 左のQRコードか下記URLからアクセス
<https://www.yystaff-bim.com/db>

問合わせ ☎0743-74-2012 (平日10時～16時)
 株式会社ワイズスタッフ 担当: 速藤

※本事業は天理市から委託を受けた(株)ワイズスタッフが運営します



パープルリボン
女性に対する暴力
根絶運動のシンボ
ルマークです

11月12日～25日は 「女性に対する暴力をなくす運動」期間

市民協働・女性活躍推進課(☎内線426 / FAX62-5016)

暴力の形は様々です

暴力は身体的な暴力に限りません。相手のことを力などで自分の思いどおり支配することが暴力です。一人ひとりが暴力について正しく理解することが大切です。

- 精神的暴力** 大声で怒鳴る・無視する など
- 性的暴力** 性的行為の強要・避妊に協力しないなど
- 身体的暴力** 殴る・蹴る・物を投げる など
- 経済的暴力** 生活費を渡さない・金銭的自由を制限する など
- 社会的暴力** 友人関係を制限する・行動を監視する など

パネル展示

- ・11月12日(火)～17日(日)
天理駅南団体待合所
- ・11月19日(火)～25日(月)
市役所1階 市民ホール

毎年11月12日から25日までの2週間を国が「女性に対する暴力をなくす運動」期間と定めています。

暴力は、性別や間柄に関わらず、決して許されるものではありません。特にパートナーからの暴力・性犯罪・売買春・人身取引・セクシャルハラスメント・ストーカー行為など女性に対する暴力は、女性の人権を著しく侵害するものであり、男女共同参画社会を形成していくうえで克服すべき重要な課題です。

この運動期間をひとつの機会ととらえ、女性の人権尊重のため意識啓発や教育の充実を図り女性に対する暴力のない社会づくりをすすめましょう。

全国一斉 「女性の人権ホットライン」

奈良地方法務局人権擁護課
(☎0742-23-5457)

夫・パートナーからの暴力をはじめとして、職場などにおけるセクシャルハラスメント、ストーカー行為などの女性の人権に関わる問題全般について、相談をお受けします。相談は無料で秘密は厳守します。

対象 県内在住の女性
相談員 人権擁護委員及び法務局職員

全国共通ナビダイヤル
☎0570-070-810

期間 11月18日(月)～24日(日)

- ・平日…8時30分～19時
- ・土・日曜日…10時～17時

☆奈良地方法務局につながります
☆携帯電話、PHS使用可、IP電話使用不可

インターネット受付

HP <http://www.jinken.go.jp/>

☆24時間受付で、インターネット人権相談フォームに相談内容などを記入して送信すると、後日回答します



託児あり、参加費無料！

ママのお仕事応援広場

産業競争力強化係(☎内線263)



日時 11月6日(水) 10時～15時

場所 天理駅南団体待合所

内容

- ・個別就労相談会
- ・お仕事応援セミナー&座談会(10時～12時)
「一歩前進！印象アップカラーセミナー」
林 由恵さん(A+STYLE代表 カラー・キャリアコンサルタント)

対象 市内在住で子育て中の女性

申込み 不要

平成 30 年度
国民健康保険特別会計

決算と給付状況

保険医療課(☎内線 860)

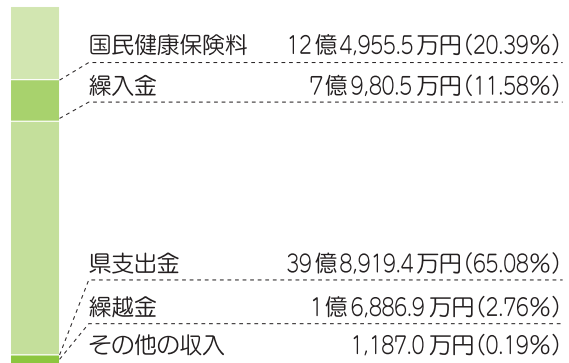
国民健康保険(国保)は、万が一病気やケガをしたとき、安心して治療に専念できるように、日頃から保険料を出し合い、必要な医療費にあてるといった助け合いの制度です。

国保財政は、みなさんの保険料と国からの補助金などで支えられています。

平成 30 年度決算

平成 30 年度の決算額は、歳入が 61 億 2,929 万 3 千円、歳出が 59 億 913 万 6 千円で、歳入歳出差引額は、2 億 2,015 万 7 千円となりました。歳出では、医療費の支払いが全体の 66.3% を占める高い水準の中で前年度比 5.38%、金額にして 2 億 2,287 万 7 千円の減となっています。

歳入 61 億 2,929 万 3 千円

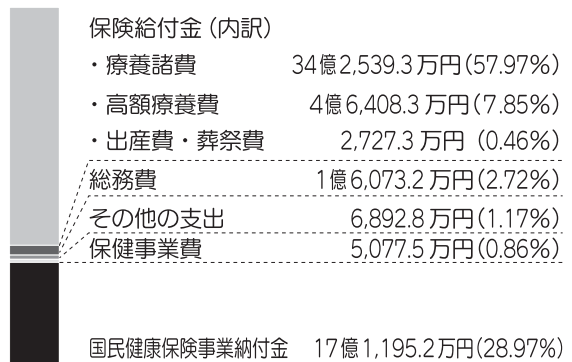


医療費抑制のために

平成 30 年度の 1 人あたりの医療費は 30 万 3,838 円です。医療費が増加すれば、みなさんの保険料に負担がかかってきます。日頃から自分の体のことをよく知り「健康に敏感」になることが大切です。また、平成 20 年度からメタボリックシンドロームに着目した特定健診・特定保健指導を行い、治療から予防治療へと力を入れていきます。

いつまでも健康という宝物を大切に、国保への理解と協力をお願いします。

歳出 59 億 913 万 6 千円



歳入歳出差引額 2 億 2,015 万 7 千円

国民健康保険給付状況

療養諸費

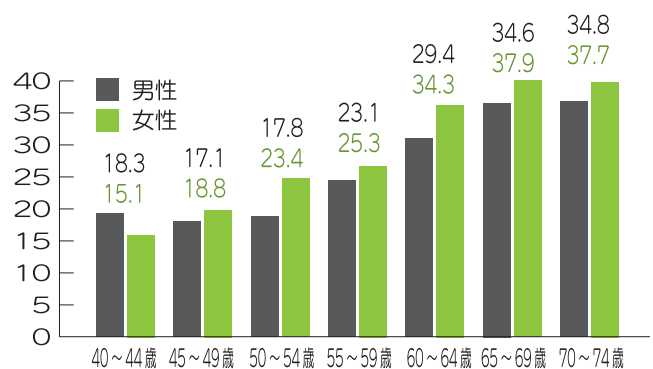
(平成 30 年 3 月～平成 31 年 2 月)

件数	218,133
費用額(千円)	4,684,871
保険者(市)	3,410,887
負担額(千円)	1,197,072
一部負担金(千円)	1,197,072
一人あたりの費用額(円)	303,838

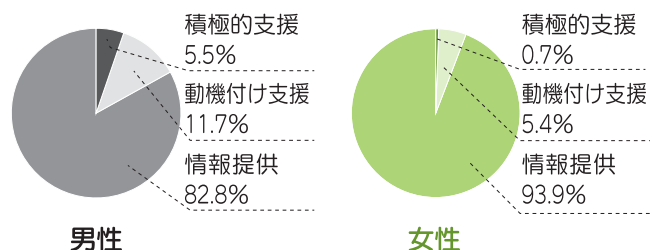
☆平均被保険者数 15,419 人(うち退職被保険者など 66 人)
☆一部負担金について、不足分は国・県などで補われています

特定健診・特定保健指導の状況

特定健診受診率 単位(%)



特定保健指導対象者率



後期高齢者医療に加入しているみなさん

保険医療課福祉医療係(☎内線 730・739)



健康診査を受診しましょう

年齢を重ねるとともに、日頃の健康管理がととも重要になります。自分の健康状態を知り、疾病の早期発見や重症化予防のため、健康診査を受けましょう。

健診期限 令和2年1月31日(金)まで

持ち物 健康診査受診券、質問票、被保険者証
 ☆健康診査受診券は、5月末に対象者へ送付しています
 ☆4月1日から11月30日の間に75歳になられた人は、誕生月の翌月末に送付します

健診費用 500円

対象外となる人 (ただし希望する場合は受診できます)

- ・6カ月以上連続で入院している人
- ・養護老人ホーム・介護保険施設・障害者支援施設などに入所している人

受診場所 県内の委託医療機関(市外の医療機関は県医師会ホームページに掲載)

市内の委託医療機関 (9月1日現在)

井上医院・いのうえ内科クリニック・岩井メディカルクリニック・奥村クリニック・おのざき整形外科・鹿子木診療所・くらもと胃腸科医院・クリニックせんざい・小林クリニック・ささきクリニック・白濱医院・たかはしファミリークリニック・高宮病院・寺西医院・市立メディカルセンター・友永循環器医院・張田耳鼻咽喉科・ふくしまクリニック・松山医院・みないち循環器内科外科・宮城医院・山辺高原奥田診療所・よしこクリニック(50音順)

☆医療機関へ直接問い合わせのうえ、受診してください

口腔健診を受診しましょう

口腔健診の受診期限は11月30日(土)です。今年の対象者は、平成31年4月1日現在、右記の年齢の人です。

- 85歳 昭和8年4月2日生～昭和9年4月1日生
 - 80歳 昭和13年4月2日生～昭和14年4月1日生
 - 75歳 昭和18年4月2日生～昭和19年4月1日生
- ☆医療機関へ直接問い合わせのうえ、受診してください

つつが虫病

奈良県医師会

つつが虫病の原因菌はツツガムシというダニが持つリケッチアで、ツツガムシに草むらなどで刺される(吸着される)と、菌が体内に入って発症します。治療が遅れると重症となり、死亡することもあります。感染しやすい時期は、ダニの活動する春～初夏と秋～初冬の2つの時期で、最近では毎年500人程度の報告があります。

症状はツツガムシに刺されて5～14日間の潜伏期ののち、39℃以上の高熱とともに発症し、皮膚には特徴的なダニの刺し口(かさぶた)がみられ、その後、数日で胴体部を中心に発疹が出ます。

発熱、刺し口、発疹は主要3症状と呼ばれ、他に倦怠感、頭痛、刺し口近くのリンパ節あるいは全身のリンパ節の腫れも多くみられる症状です。重症例では多臓器不全になることもあります。

検査は主にツツガムシに対する血清抗体を測定することで確定診断されます。

治療は主要3症状が出現した時期から、つつが虫病の可能性を疑い、ただちに治療を受けることが重要で、テトラサイクリン系の抗菌薬が治療薬になります。

予防はツツガムシに刺されないことです。発生時期を知り、ヤブ、草むらなど、ツツガムシが生息しやすい場所への立入りを避けること、立入る際にはツツガムシに刺されることを防ぐような服装(長袖、長ズボン)をしたり、虫よけスプレーを使うこと、作業後には入浴して刺したツツガムシを洗い流すことなどが効果的です。

発熱、刺し口、発疹があっても、感染する可能性のある場所への立入りなどがあれば、つつが虫病の可能性を疑って早めに医療機関を受診することが重要です。

宝くじ社会貢献広報事業

蔵之庄町自主防災組織が
防災用放送設備他備品を整備

防災安全課(☎内線 409)



蔵之庄町自主防災組織は、一般財団法人 自治総合センターの「宝くじの社会貢献広報事業」コミュニティ助成事業を活用し、防災用放送設備他備品の整備を行いました。

蔵之庄町自主防災組織の東井会長は「宝くじの助成金のおかげで、新しい防災用放送設備などが整備できて大変ありがたい。今後は、地域防災力の向上のため役立てていきたい」と話していました。

「健康とくらしの調査」

ご協力をお願い



「健康とくらしの調査」は、高齢者の健康状態やくらしの様子を把握することを目的として行い、次期高齢者福祉計画・介護保険事業計画策定や健康格差の解明とその方策及び地域共生社会の実現に役立つ重要な資料として活用します。

福祉政策課からアンケート調査用紙を送付しますので、受取られた人はぜひ協力をお願いします。

期間 11月下旬より順次発送

対象 市内在住で要介護認定を受けていない65歳以上の人のうち、無作為に選ばれた2,700人

調査主体 福祉政策課及び(一社)日本老年学的評価研究機構

問合わせ ☎0120-900-678

(専用フリーダイヤル/9時~17時)

手と手と コラム

第6回目となる「手と手とコラム」。
今月は【お疲れさま】を表す手話をお伝えします。

がた(ご)の(ご)お疲れ(ご)さま、あり



右手拳の小指側で左腕を2回たたき、



顔前で右手を斜めに構えて少し前へ出し、同時に頭を下げる

出典：全日本ろうあ連盟発行
「わたしたちの手話 学習辞典」

この手話は、2つの手話を組合わせたものです。最初に左側の手話を表してから右側の手話を表してください。この手話は、【お疲れさま】や【ご苦労さま】【(慰労の意味での) ありがとう】などの意味になります。

親しい間柄の相手の場合は、左側の手話だけ

で「お疲れ〜」など気軽に表現します。

8月号で「手話は日本語とは異なる別の言語」だとお伝えしましたが、いくつか日本語とは異なる特徴を紹介します。例えば、その一つが「指さし」です。

一般的に、人前で他人を指さすのは失礼な行為とされています。しかし、ろう者は手話でのコミュニケーションの中で「指さし」を使います。「指さし」は、手話の文法の中でも大切なものの一つです。

例えば「彼」や「彼女」などの代名詞として使うこともあります。また、前に出した話題を「あのこと」という意味で「指さし」を使うこともあります。

みなさんもうろう者が手話で話をしている時、「指さし」を見ることがあると思いますが、失礼なことではなく手話という言語の特徴なのだと思えばいいと思います。

第2回 / 二階堂フェスタ

11月9日(土)
11時～14時

- ・天理駅前広場コフフン
- ・天理駅南団体待合所など

県立二階堂高校(☎64-2201)



日頃お世話になっている地域の人々に楽しんでいただきたいと「二階堂フェスタ」を企画しました。幅広い世代の人々を対象とした催しです。ぜひお越しください。

地域で学び、地域への貢献を目指す二階堂高校主催のイベントです。高等養護学校二階堂分教室も参加します。

内容 当日限りのお得なクーポン券(天理本通り商店街一部店舗にて利用可)を配布/市内の事業所と連携した食品・飲料などの販売/市内各地域に関する調査結果の展示/ステージ発表/ファミリーを対象とした各種イベントなど

去年の様子



去年が初開催の二階堂フェスタは、子どもから大人まで多くの方が来場し、コフフン開設以来、最大の盛り上がりとなりました！今年も様々な催しが開かれますので、ぜひお越しください。

▲ステージコフフンではパフォーマンス発表も開催♪



▲市内事業所とコラボした模擬店 ▲子ども向けイベントも盛りだくさん！



健犬 すたこら侍

みんなの保健

毎月10日は、「天理市健康づくりの日」

12月の行事予定

◆申込み・問い合わせ 健康推進課<保健センター> ☎63-9276

乳幼児健康診査 場所 保健センター ☆4月から10カ月児健診の受付・実施時間が変更になりました

4カ月児健診 受付時間 12時40分～14時 健診開始時間 13時～	日程 17日(火) 対象 令和元年7月19日～8月11日生 内容 身体計測、医師診察、栄養・育児相談、絵本の読み聞かせ 持ち物 母子健康手帳、健康アンケート、バスタオル
10カ月児健診 受付時間 8時40分～9時30分 健診開始時間 9時～	日程 20日(金) 対象 平成31年1月11日～2月7日生 内容 身体計測、医師診察、栄養・育児相談、歯科講座 持ち物 母子健康手帳、健康アンケート、バスタオル
1歳9カ月児健診 受付時間 8時40分～9時30分 健診開始時間 9時～	日程 12日(木) 対象 平成30年2月12日～3月8日生 内容 身体計測、医師診察、栄養・育児相談、歯科健診、歯科指導 持ち物 母子健康手帳、健康アンケート、使用中の歯ブラシ(子ども用・仕上げみがき用)、バスタオル
3歳児健診 受付時間 12時40分～14時30分 健診開始時間 13時～	日程 19日(木) 対象 平成28年5月20日～6月14日生 内容 身体計測、医師診察、栄養・育児相談、歯科健診、歯科指導 持ち物 母子健康手帳、健康アンケート、バスタオル ☆出かける前の尿を容器に入れ、持参ください。目と耳の検査は家庭で行なってきてください

注意事項

- ・健診開始時間直前での受付が大変集中し、待ち時間が長くなっています。受付時間より早く来られても、母子健康手帳は預かることができません。受付時間範囲内で来所時間のご検討・ご協力をお願いします
- ・必ず同居の家族が一緒にお越しください。来られない場合は、保健センターに相談ください
- ・警報による中止(午前健診/午前8時の時点・午後健診/正午の時点)(詳細は保健センターまで問合わせください)
- ・健診会場内での飲食(水・お茶は除く)は遠慮ください
- ・すべて終了するまで2時間ほどかかります
- ・発熱や発疹などの症状及び過去1カ月以内に感染症にかかったお子さんは保健センターへ問合わせください

お知らせ

今年度より、2歳児歯科健診は指定医療機関での健診となりました。対象者には2歳3カ月頃に受診券はがきを送付します

こんにちは赤ちゃん訪問事業

生後4カ月になるまでの赤ちゃんのいるお宅を民生児童委員が訪問します。(妊娠届や出生届時に同意のある人のみ)

天理市立休日応急診療所 (☎63-3257)

※休日応急診療所と市立メディカルセンターは同一建物にありますが、別の医療機関ですので、ご注意ください

診療科目 内科・小児科(応急診療を目的としています) 診療日時 日曜日、祝日 / 10時～16時

持ち物 健康保険証、後期高齢者医療被保険者証(75歳以上の人)、受給資格証(福祉医療制度の対象者)

☆クレジットカード支払いは取扱っていません

成人保健

がん検診(要事前予約)

胃・胸部(結核・肺がん)・大腸がん・セット検診

日時・場所 12月11日(水)保健センター

☆受付時間 8時45分～10時30分

レディースセット検診

(原則下記5つのがん検診をセットで受診できる人が対象。40歳未満は子宮頸がんのみ)

内 容 胃・胸部(結核・肺がん)・大腸がん・乳がん・子宮頸がん

日時・場所 12月3日(火)保健センター

☆受付時間 9時～11時

共通

対 象 <<すべて令和2年3月31日時点>>

胃・胸部(結核・肺がん)・大腸がん・乳がん★: 40歳以上

子宮頸がん★: 20歳以上

★平成30年度に乳がん検診及び子宮頸がん検診を受診した人は受診できませんのでご了承ください

料 金 胃検診 1,000円、胸部検診 500円、かくたん検査(希望者のみ) 500円、大腸がん検診 500円
乳がん検診 1,500円、子宮頸がん検診 1,000円

(70歳以上の人・生活保護受給者は無料、無料クーポン券を持っている人は持参ください)

- 注 意 事 項
- ・**胃がん** 治療中の人・胃の不快感などの症状がある人・バリウムの服用に対してアレルギー反応のある人・自分の力で立って姿勢の保持ができない人は受診することができません。なお、胃腸の手術をした人は、術後1年以上経過し、主治医の経過観察が終了している人のみ受診できます。胃の全摘手術を受けた人は受診できません。便秘の人はバリウムが排泄されにくいので、便秘を解消してから受診してください。また、食事や水分でむせやすい人、過去にバリウムで誤嚥(誤って気管に入ってしまうこと)の経験がある人は受診できません。
 - ・**大腸がん** 大腸がん検診のみを申込みの人も、検体提出時に併せて問診を行いますので必ず本人がお越しください。大腸がん検診を申込みの人で月経中の人は相談ください。(月経血が消化管出血かの区別がつかないため)
 - ・**乳がん** 卒乳後6カ月経過しないと受けられません。
☆今年度より、年度末年齢40歳以上の人を対象になります
 - ・**子宮頸がん** 月経中は受診できません。

お知らせ

のびのび相談(乳幼児の発達相談)

内 容 言葉が遅い、他の子どもとうまく遊べないなど、子育ての悩みに心理相談員が相談に応じます

相談日 申込予約制(電話で予約してください)

対 象 乳幼児とその保護者

乳幼児相談

内 容 ・身体測定(随時)
・子育てに関する相談(申込予約制)
水・金曜日の13時～16時

対 象 乳幼児とその保護者

天理市ドゥーラによる親子サロン(*ママにこ*)

①日時 12月6・13・20日(金)13時～16時

場所 はぐ～る

②日時 12月7日(土)9時～12時

場所 櫛本公民館

③日時 12月19日(木)9時～12時

場所 前裁公民館

④日時 12月20日(金)13時～16時

場所 はぐ～る

対象 妊娠中の人

内容 交流会・出産にむけて

⑤日時 12月24日(火)13時～16時

場所 天理駅前広場コフン授乳室

①②③⑤共通

対象 産後4カ月未満の母子

内容 子育てや家事の工夫を伝えます

☆②③⑤申込予約制 事前に健康推進課(☎内線777)へ電話にて申込みください

☆はぐ～る休館日はドゥーラサロンも休みになります(不定期)

天理消防署からのお知らせ

天理消防署 予防課(☎62-3322)

秋季火災予防運動

11月9日(土)～15日(金)

統一標語

ひとつずつ

いいね！で確認 火の用心

空気が乾燥し、風が強くなるこの季節、ちょっとした不注意から火災が起こりやすくなります。

地域防火の第一歩はまず家庭の防火から始まります。

大切な日々の暮らしや、かけがえのない命を火災から守るため、次のことを実行しましょう。

住宅防火 いのちを守る7つのポイント (3つの習慣・4つの対策)

3つの習慣

- ・寝たばこは、絶対やめる
- ・ストーブは、燃えやすいものから離れた位置で使用する
- ・ガスこんろなどのそばを離れるときは、必ず火を消す



4つの対策

- ・逃げ遅れを防ぐために、住宅用火災警報器を設置する
 - ・寝具、衣類及びカーテンからの火災を防ぐために、防炎品を使用する
 - ・火災を小さいうちに消すために、住宅用消火器などを設置する
 - ・お年寄りや身体の不自由な人を守るために、隣近所の協力体制をつくる
- ☆住宅用火災警報器は、奈良県広域消防組合火災予防条例により、一般住宅への設置が義務付けられています。まだ設置していない住宅は、直ちに設置しましょう

創業したら小規模共済



小規模企業の経営者や役員が、廃業や退職時の生活資金などのために積立てる「小規模企業共済制度」。

掛金が全額所得控除できるなどの税制メリットに加え、事業資金の借入れもできる、小規模企業の経営者のための「退職金制度」です。

問合わせ

独立行政法人 中小企業基盤整備機構 共済相談室 (☎050-5541-7171)

水道の検針票に 広告を掲載しませんか

令和2年度・前期 検針票掲載広告募集

「水道使用量等のお知らせ」(検針票)裏面に掲載する有料広告を募集します。

市内全域の約22,800軒に配付する広告価値の高い媒体ですので、会社やお店の広告にぜひ利用ください。

広告の大きさ タテ70㍻×ヨコ70㍻
(検針票裏面)

広告掲載期間 令和2年4月～9月(6カ月間)

広告の色 単色(青)または4色フルカラー

広告掲載料(予定価格) 110,000円(税込)

☆4色フルカラーは別途78,100円(税込)を加算

申込期間 11月1日(金)～12月27日(金)
(土・日・祝日を除く)

☆広告掲載には、一定の基準・要件があります。応募方法など詳しくは、上下水道局ホームページをご覧ください

問合わせ 総務経営課 (☎内線811)

農業用ため池の届出制度が始まりました

農林課 耕地係(☎内線 244、245)

近年、全国各地で豪雨などにより多くの農業用ため池が被災し甚大な被害が発生しています。このため、農業用ため池の情報を適切に把握し、決壊による災害を防止するため、「農業用ため池の管理及び保全に関する法律」が制定されました。(令和元年7月1日施行)

これにより、農業用ため池の所有者(または管理者)は、ため池に関する情報を県に届け出ることが義務となります。また、**届出の期限は令和元年12月末日**までです。

詳しくは、市農林課に問い合わせいただくか、市ホームページをご覧ください。



※写真はイメージです



「不法投棄ゼロ作戦」 推進キャンペーン

県土の環境保全を目的に、「県民総監視」による不法投棄ゼロの環境を目指すべく、集中的なキャンペーン活動を実施します。

「不法投棄ゼロ作戦」強化週間

11月11日(月)～17日(日)

強化週間の取組内容

- ・「不法投棄ゼロ作戦」啓発ポスター優秀作品表彰式
- ・「不法投棄ゼロ作戦」街頭キャンペーン
- ・啓発ポスターの公募・掲示
- ・特別パトロールなどの実施

問い合わせ

県不法投棄ゼロ作戦推進キャンペーン実行委員会事務局(県環境政策課)(☎0742-27-8663)

☆詳しくは県環境政策課ホームページをご覧ください
(HP <http://www.eco.pref.nara.jp/>)

農地を貸したい人 借りたい人を募集

(公財)なら担い手・農地サポートセンターでは、農地の出し手(貸したい人)から農地を借受け、受け手(借りたい人)にマッチングします。

募集期間

出し手(貸したい人) 随時受付

受け手(借りたい人) 随時受付し、年6回公表

対象農地 農業振興地域内の農地

☆センターが農地を借受ける条件は、農地として利用が困難でないこと、十分な受け手が見込めることです
☆受け手の氏名・希望地区などをインターネットで公表します。公表は、6・8・10・12・2・4月の6回行います

問い合わせ

公益財団法人 なら担い手・農地サポートセンター(農地中間管理機構)

(〒634-0065 橿原市畝傍町53番地/☎0744-21-5020 / HP <http://www.nara-ninano.u.sakura.ne.jp/>)

☆なら担い手・農地サポートセンターは、法律に基づき県知事の指定を受けた公的機関です。安心してご利用ください

You&I ロビー・コンサート

- 11月1日(金) キッズコンサート
演奏者 柳本幼稚園(4・5歳児)
曲目 パプリカ、山の音楽家 他
- 11月15日(金) 女声合唱
演奏者 チェリーボンボン
曲目 ニひきのネコ、五つの小さな唄 他

市役所1階ロビー 12時20分～50分
問い合わせ 文化センター(☎63-5779 / 月曜日及び祝日は休館)

天理市施設の休館日については、29ページで確認してください。

イベント・講座

黒塚古墳展示館
臨時開館日

- ◇日時 11月3日(祝)・23日(祝) 9時～17時
- ◇場所 黒塚古墳展示館 (柳本町1-11-8-12)
- ☆駐車場は国道169号沿い「コンビニ西側」

◆問い合わせ 黒塚古墳展示館 (☎07-3210)

鑄造体験～ミニ古墳出土土鏡をつくろう～

- ◇日時 11月3日(祝)・23日(祝) 10時～11時30分 / 13時～15時30分
- ◇場所 黒塚古墳展示館
- ◇内容 金属を溶かして簡単なミニ古墳出土土鏡を作成
- ◇対象 小学生以上
- ☆小学1～3年生は要保護者同伴
- ☆一般の人も参加できます
- ◇費用 鑄造1個につき400円
- ◇申込み 当日、会場にて先着順で受付
- ☆待ち時間が発生する場合があります
- ◆問い合わせ 文化財課 (☎65-5720)



ミニ古墳出土土鏡を作りませんか

東部公民館まつり

- ◇日時 11月16日(土) 13時～16時 / 17日(日) 9時30分～15時30分
- ◇場所 東部公民館
- ◇内容 両日：公民館活動の展示
17日：模擬店、野菜即売会、お茶席、高齢者学級、発表会
- ◆問い合わせ 東部公民館 (☎03-3941)

山の辺文化会議

- ▼山の辺文化講座
- ◇日時 11月9・16・30日の土曜日 13時30分～
- ◇場所 文化センター 4階 視聴覚室
- ◇講演 11月9日：「奈良県のじゃんじゃん火ー怪火伝承の特徴と地域性」斎藤純さん (天理大学文学部教授)
- 11月16日：「まほろば線の平成を駆け抜けた電車ー北口聡人さん (市教育委員会文化財課)
- 11月30日：「杣之内古墳群の特質」石田大輔さん (市教育委員会文化財課)
- ◇費用 一般500円 (山の辺文化会議会員は無料)

天理安全ニュース

天理警察署 (☎62-0110)



スマホ・ながら運転厳罰化

政府では、スマートフォンなどを使用しながら車を走行させる「ながら運転」の違反点数と反則金を約3倍に引き上げ、懲役刑も重くするなど、厳罰化した改正道路交通法の施行令が閣議決定され、12月1日から施行されます。

運転中の携帯電話の通話や、画面を注視する違反【携帯電話使用等(保持)】の違反点数は1点から3点に、通話や注視により交通の危険を生じさせる違反【携帯電話使用等(交通の危険)】は2点から6点に引き上げられ、反則金は大型車が7千円から2万5千円に、普通車が6千円から1万8千円に引き上げられます。

ドライバーがスマホを操作しながら運転して死亡事故を起こす事例が全国で散見されます。こうした運転は視野が極端に狭くなり、重大な交通事故につながるリスクが高いため、絶対にやめましょう。

運転免許証の自主返納

市内の人身事故件数は減少傾向にありますが、高齢者が当事者となる事故の割合は増加傾向にあります。

様々な情報を危険と判断する認知機能は車の運転に欠かせません。運転技術は衰えていないと思っていても認知機能の低下で事故を起こす危険性は高まります。

加齢とともに運転をしていてヒヤリ・ハットすることが増えていませんか。

「免許証を忘れた」「標識の意味が分からない」「よく通る道なのに道を間違える」「アクセルとブレーキが分からなくなる」「駐車がうまくできなくなった」「車の運転自体が怖くなった」などの兆候があれば、家族や主治医、警察などに相談しましょう。

運転免許証の返納者数は年々増えています。運転に不安を感じたら、周囲に相談し、返納後のライフスタイルや代替の移動手段なども含め、話合ってください。

いい夫婦の日 Anniversary ウォーク ～今日の日を特別に～



11月22日「いい夫婦」の日に、柳本駅から天理駅までを歩きます。山の辺の道ボランティアガイドの会による歌碑の説明を聞きながら、暮れゆく秋の山の辺を、ご夫婦でお楽しみください。

日時 11月22日(金) 12時30分～16時15分頃 / 12時～受付

☆小雨決行

場所 柳本駅(集合)

コース 柳本駅→萱生町(①歌)→夜都伎神社(②歌碑)→天理観光農園(栗餅つき・セレモニー)→石上神宮(③歌碑)→天理駅(約7km)

定員 20組40人(先着順)

費用 1,000円(1人)

持ち物 飲み物、雨具など

☆昼食を済ませてからお越しください

申込み・問い合わせ

産業振興館 (☎/FAX63-1242 / ✉shinkoukan@city.tenri.nara.jp)

- ◇申込み 不要
- ◇問い合わせ 山の辺文化会議事務局(✉yamanobe0743@yahoo.co.jp)
- 第17回
うれし・たのしや交流会
- ◇日時 11月16日(土) 13時30分～16時
- ◇場所 文化センター 3階 文化ホール
- ◇内容 ミュージック・ケア、フラダンス、大合唱の発表会
- ◇対象 ふれあい教室、ふれあいサロンの参加者及び興味がある人

- ◇費用 無料
- ☆ただし、席数に限りがありますので、立見やモニターでの観覧となる場合があります
- ◇問い合わせ 市社会福祉協議会(☎61-2200)
- 地域づくり推進講座
中高年のための健康体操
- ◇日時 12月7日、1月18日、2月15日、3月7日・21日の土曜日10時～11時30分(全5回)
- ◇場所 丹波市公民館

- ◇内容 体操の基本を学び健康維持に努めましょう
- ◇講師 西田智恵子さん(真美体操インストラクター)
- ◇対象 市内在住・在勤の人 25人(先着順)
- ◇定員 25人(先着順)
- ◇費用 無料
- ◇持ち物 飲み物、タオルなど
- ☆動きやすい服装、靴で参加してください
- ◇申込み・問い合わせ 11月9日(土)～30日(土)に丹波市公民館窓口(☎62-13223)

ボランティア・市民活動情報 山の辺菜園塾

耕作放棄地の解消と農の担い手を養成するボランティア団体です。担い手養成の手段として、環境保全型で持続的な野菜栽培について学び、ウェルネス・ファーマーになってもらうことも目指しています。

ウェルネスとは“健康”の新しい考え方で、体も心も、社会的にも健康で安心できる状態をいいます。そして生活の中に“農”を取入れて、健康的な生活を送る人をウェルネス・ファーマーといいます。自分が蒔いた種から芽が出て大きく育ち、実る野菜。日々、畑に出て、野菜の世話をすることで、生活に張りも出ます。

農業を通じて人との交流を深め、町おこしを考える契機にもしたいと思っています。場所は、杣之内町木堂内の自然豊かなところ。あなたも実践してみませんか。見学やお試しもOKです。

- 対象** 高校生以上
- ☆中学生以下は親同伴
- 費用** 500円(ボランティア保険、事務費含む)
- 持ち物** 軍手、長靴、タオル、飲み物など
- ☆農具・肥料などは塾が負担
- ☆会員には会員価格で野菜を販売
- 栽培する作物** 塾の栽培計画に基づき野菜を栽培
- 問い合わせ**
山の辺菜園塾
(☎090-3161-8704 椎野)
市民活動交流プラザ
(☎68-2666 / FAX68-2665)



～みんなで支えあう社会をめざして～
「障害者の日」記念事業

12月3日から9日までは障害者週間

障害のある人もない人も共に生きることのできる、みんなで支えあう社会をめざして「障害者の日」記念事業を開催します。

日時 12月8日(日)
13時～/12時30分開場

場所 文化センター

内容

第1部

- ・ミニ手話講座
- ・記念式典
- ・Happiness 真美によるダンス

第2部

記念上映「奇跡のひと
マリーとマルグット」

対象 市内在住・在勤・在学
の人

定員 200人(先着順)

費用 無料

問い合わせ

- ・社会福祉課障害福祉係
(☎内線 741 / FAX63-5378)
 - ・社会福祉協議会(☎61-2200 / FAX69-5201)
- ☆満席になり次第、入場を制限する場合があります



療育教室講演会(音楽)

♪音楽をきいてみよう かんじてみよう さわってみよう!

◇日時 12月14日(土)10時～11時30分

◇場所 障害者ふれあいセンター 会議室、研修室

◇講師 藤本富美子さん、波多野淳代さん(音楽療法士) / 深川雅美さん(ユーフォニアム演奏)

◇対象 市在住で13歳以上の知的障害者(児)・身体障害者(児)とその保護者または

付添者(介助者)

◇費用 無料

◇定員 15組

◆申込み・問い合わせ 11月21日(木)～28日(木)9時～17時

に直接、電話またはFAXで障害者ふれあいセンター

(☎671-2188 / FAX666-3611)

☆23日(土)は休館

◇日時 12月16日(月)13時～14時30分

◇場所 天理消防署

◇内容 救命入門コース(普通救命講習を受講したいが時間がない人などが対象の心肺蘇生法、AED(自動体外式除細動器の取扱い)

◇対象 概ね10歳以上で奈良県広域消防組合管内に在住・在勤・在学の人

◇定員 20人

◇費用 無料

◆申込み・問い合わせ 11月16日(土)～12月11日(水)

天理消防署 救急課 (☎621-3333)

◇日時 12月16日(月)13時～14時30分

◇場所 天理消防署

第17回

ぬくもりフェスタたんぽぽ

日時 11月17日(日)10時～13時

場所 嘉幡児童公園、嘉幡コミュニティセンター

地域間の交流・親睦と、人権の発信基地としてのイベントです。「みたらし」、「焼きそば」、「からあげ」などいろんな模擬店や、「保育所園児の歌と踊り」、「和太鼓演奏」、「バルーンアートショー」などのアトラクションと多彩な催しでみなさんをお迎えします。

また、11月15日(金)から17日(日)まで、嘉幡コミュニティセンター2階で関係機関団体の活動の様子や作品を展示しています。

問い合わせ

嘉幡コミュニティセンター (☎64-0971)

くらし・環境

市税・国民健康保険料の
夜間納付相談

◇日時 11月21日(木)20時まで

▼固定資産税・市県民税・軽自動車税

◇場所 市役所2階 収税課

◆問い合わせ 収税課

(☎内線202・203)

▼国民健康保険料

◇場所 市役所1階

保険医療課

◇持ち物 印かん、旧保険証

市しごとセンター
合同就職面接会

市内の企業(3社程度の合同就職面接会を開催します)。

◇日時 11月15日(金)13時～16時

◇場所 市役所 地下会議室

◇対象 お仕事探しをしている人

☆新規学校卒業予定者を除く

◆問い合わせ 保険医療課係

(☎内線709・710)、保険料徴収係(☎内線725・726)

新着 一般書

『マーシャル、父の戦場』
大川 史織／編（みずき書林）

太平洋戦争末、南洋の島でひとりの兵士が命を失った。まじめなバス運転手だった兵が死の数時間前まで綴った日記は奇跡的に残り、戦後、家族に届けられた。かすれた文字に記された、過酷な戦場の様子、家族への遺言…。映画『タリナイ』原作。



- ・ほどよい“居場所”のつくりかた 菅原 圭
- ・南の島のよくカニ食う旧石器人 藤田祐樹
- ・紙幣の日本史 加来耕三
- ・ようこそ「料理が苦痛」な人の料理教室へ 本多理恵子
- ・光の田園物語 今森光彦
- ・樹木希林のきもの 別冊太陽編集部・編
- ・答えより問いを探して 高橋源一郎
- ・罪と祈り 貴井徳郎
- ・育てて、紡ぐ。暮らしの根っこ 小川 糸
- ・「失われた時を求めて」の完読を求めて 鹿島 茂

新着 児童書

『ヤナギ通りのおばけやしき』
ルイス・スロボドキン／作、小宮 由／訳（瑞雲舎）

ヤナギ通りには、子どもたちがおばけやしきとよぶ、ふるい家がありました。ハロウインの夜、子どもたちが通りでおかしをもらっていると、このおばけやしきに、あかりがともっていて…。小学2・3年～。



- ・ぽつんころころどんぶり いわさゆうこ絵
- ・いえでをしたてるてるぼうず にしまきかよ絵
- ・パンふわふわ 彦坂有紀絵
- ・わたしは生きてるさくらんぼ パーバラ・クニー
- ・こども六法 山崎聡一郎
- ・おばあちゃんの小さかったとき おちとよこ
- ・メダカからはじめるアクアリウム 月刊アクアライフ編集部・編
- ・ぼくはレモネード屋さん えいしましろう
- ・シャイローと歩く秋 フィリス・レイノルズ・ネイラー
- ・かくれ家のアンネ・フランク ヤニー・ファン・デル・モーレン

11						
日	月	火	水	木	金	土
					1	2
3	4	5	6	7	8	9
10	11	12	13	14	15	16
17	18	19	20	21	22	23
24	25	26	27	28	29	30

●は休館日（22日は館内整理のため休館）

今月のイベント

子どもに対するおはなし会

- 11月9日(土)
おはなしの部屋
各回 50人(先着順)
4歳～小1 10:30～11:00
小2～ 11:10～11:40
☆24日(日)の人形劇は下段
★の案内をご覧ください
いっしょにあそぼう!
—わらべうたと絵本—
11月7日(木)
おはなしの部屋
各回 15組(先着順)
①6カ月～1歳の子どもと保護者
10:00～10:20
②1歳～3歳の子どもと保護者
10:40～11:10

予約連絡のメールアドレスが変わります

令和2年1月21日(火)より、予約連絡のメールアドレスが変わります(@以下が変わります)。新しいアドレスのメールを受信できるように設定をお願いします。

変更前 tenricitylibrary@info-a.lib.nexs-service.jp
変更後 tenricitylibrary@info-a.lics-saas.nexs-service.jp

移動図書館	11月13日(水)	11月20日(水)	11月27日(水)
柳本公民館	14:00～15:00	パストラレー天理 14:30～15:30	二階堂学童保育所 15:00～15:30
西長柄公民館	15:30～16:30	樺本天理団地 16:00～16:30	トーマン団地星塚会館 16:00～16:30

☆気象状況(大雨、洪水、暴風警報)などにより巡回を中止する場合があります。詳しくは図書館ホームページまたは、図書館まで問い合わせください

- ◇費用 無料
- ◇持ち物 履歴書、ハローワーク紹介状
- ◇問い合わせ 市しごとセンター内ハローワーク奈良 (088-86009)
- ◇日時 11月23日(土) 10時～11時30分
- ◇場所 市役所(集合)
- ◇内容 イチヨウなどの落葉を集め、肥料にします
- ◇持ち物 タオル、軍手、飲み物
- ◇問い合わせ 環境政策課内環境連絡協議会事務局 (☎内線205)
- ★子どもに対するおはなし会(人形劇)
- ◇日時 11月24日(日) 10時30分～11時10分
- ◇場所 市立図書館 おはなしの部屋
- ◇内容 「すいかのたねーばはあちゃんのおはなし」他
- ◇講師 サークルほびっこ
- ◇対象 4歳以上の子ども
- ◇定員 50人
- ◇申込み 不要

市環境連絡協議会
落ち葉かき

- ◆問い合わせ 市立図書館 (☎03-0736)
- 11月11日(月)～17日(日)は税を考える週間
- 国税庁ホームページ(HP) <https://www.nta.go.jp/about/introduction/toriku/niweek/index.htm> 税の仕事や消費税軽減税率制度などの情報を動画などで紹介することも、ツイッターで情報発信しています。
- ◆問い合わせ 奈良税務署 (☎0742-2611201)
- ◆年末調整説明会
- ◇日時 11月21日(木) 13時～15時55分
- ☆15時10分～15時55分は消費税軽減税率制度説明会
- ◇場所 県文化会館 国際ホール
- ◇対象 奈良税務署管内の源泉徴収義務者(奈良市、大和郡山市、天理市、生駒市、生駒郡)
- ◆問い合わせ 奈良税務署 法人課税第6部門源泉所得税担当 (☎0742-2617628)

家庭用生ごみ処理容器補助金

環境業務課
(☎64-3911 / FAX64-4321)



家庭から出る生ごみの減量と堆肥化を図るため、市では電動式生ごみ処理器を購入し設置した世帯に対し、予算の範囲内で補助金を交付しています。(ディスポーザーは除く)

- ・補助対象の条件は、市内在住で、家庭用生ごみ処理容器（電動式）を設置した世帯
- ・補助額は、購入額（消費税を除く）の1/2以内で限度額は30,000円（補助額の100円未満は切捨て）
- ・1世帯につき1個を限度とします。ただし補助金交付を受けてから5年以上が経過し、使用不能と認められた（現物確認）場合は再申請可能です

詳しくは、「家庭ごみ分別の手引き」や市ホームページをご覧ください。

11月のし尿収集予定

校区名	日程	校区名	日程
丹波市	8~12日	朝和	15~19日
山の辺	8~11日	福住	12~15日
前栽	6~7日	12月のし尿収集予定	
井戸堂	14~15日	校区名	日程
二階堂	6~8日	櫛本	2~5日
柳本	19~25日	(☎64-1591 / FAX64-4321)	

税務署面接相談について

電話での回答が困難な税務相談内容については、奈良税務署において面接相談を受けています。面接相談を希望する人は、電話にて相談日時を予約してください。

◆問い合わせ 奈良税務署

(☎0742-2611201)

税理士による無料税務相談会

相続税などの相談もできます。申告書作成などは行いません。

せん。

◇日時 12月4日(水)10時~12時/13時~16時

☆1回30分程度

◇場所 ならファミリー専門店街NOJ4階 パブリックスペース(奈良市西大寺東町)

◇申込受付開始日 11月5日(火)

☆相談を希望する人は事前に申込みください(先着順)

◆申込み・問い合わせ

奈良納税協会(☎0742-2212457)

子育て・教育

市立幼稚園・こども園展

「つなげよう! 未来へはばたけ かがやく笑顔」

市内公立幼稚園・こども園で活動している子どもたちの姿を写真で紹介いたします。また、子どもたちが作った、思いあふれる作品を展示します。

◇日時 11月9日(土)・10日(日)9時~17時

◇場所 文化センター 1階 展示ホール

◇内容 市内公立幼稚園・こ

ども園の子どもの活動の様子と作品(写真・製作)展示、遊びのコーナー

◆問い合わせ まなび推進課 (☎内線540)

11月のし尿収集予定

校区名	日程	校区名	日程
丹波市	8~12日	朝和	15~19日
山の辺	8~11日	福住	12~15日
前栽	6~7日	12月のし尿収集予定	
井戸堂	14~15日	校区名	日程
二階堂	6~8日	櫛本	2~5日
柳本	19~25日	(☎64-1591 / FAX64-4321)	

ママスクールin天理 ライフデザインセミナー

「やりたいこと」の見える化をしよう

◇日時 11月13日(水)10時~11時30分/9時30分~受付

◇場所 保健センター

◇内容 「妻、母、仕事、家のこと」いつのまにか役割が増

えて、自分のしたいことは後回し「子どもには夢を聞かなくて、私の夢ってなんだっけ」日常の慌ただしさの中で、忘れがちになってしまつママの気持ち。ちよつと足を止めて、好きなこと、したいことを考え、整理してみませんか

◇講師 井本七瀬さん

◇対象 市内在住で子育て中の女性

◇定員 30人(先着順)

◇託児 6カ月~未就園児

☆要予約

◇費用 無料

◆申込み・問い合わせ メール

でNPO法人ファザーリング・ジャパン関西(☎06-6949-18849 / info@fjkansai.jp)

☆電話がつながりにくい場合は健康推進課(☎6319276)



“やりたいこと”を考えてみませんか

新1年生になる子どもの 就学時健康診断

まなび推進課(☎内線517)



平成25年4月2日～平成26年4月1日生まれの子どものは、来年4月から小学校に入学することになります。

教育委員会では、就学に向けて子どもの健康診断を実施しますので、保護者または責任のある人が付添いのうえ、受診してください。

この健康診断は、入学後の学校生活に活かすために行うものであり、就学する学校や学級を決めるものではありません。

健康診断の日時・場所は、すでに保護者宛に通知していますが、まだ案内が届いていない場合や、誤記がある場合は連絡ください。

また、健康診断や就学について心配していることがありましたら問い合わせください。

第36回青少年を守り育てる市民の集い ～わたしの主張 in てんり～

【青少年健全育成天理市民会議】

今年度は小・中学生による主張の発表大会です。子どもたちが普段考えていること、社会への意見、未来への希望、感動したことなどを自分の言葉で発表します。

日時 12月15日(日)10時～12時10分(予定)

場所 文化センター 3階文化ホール

内容

- ・ポスター・標語応募作品の優秀作品表彰式
- ・「わたしの主張 in てんり」主張大会

費用 入場無料

☆どなたでも参加できます

☆手話通訳があります

☆託児は受付けていません

問い合わせ 教育総合センター (☎63-0316)

11月は「子ども・若者育成支援強調月間」

家庭や地域で大人がじっくりと子ども達と向き合い、互いに支え合い、大切にし合えるまちづくりを進めましょう。

土曜子育てサロン

◇日時 11月16日(土)9時30分～11時30分

◇場所 はぐくむ

◇内容 休日のひとときを親子で楽しく遊びます

◇対象 0歳～就学前児童とその保護者

◇定員 15組程度

◆申込み・問い合わせ

はぐくむ(☎内線8096)

出前保育「みんなで遊ぼう」

◇日時 11月18日(月)10時～11時15分

◇場所 山の辺幼稚園

◇内容 子どもと手遊びやふれあい遊びなど楽しく過ごします

◇対象 0歳～就学前児童とその保護者

◇持ち物 下靴を入れる袋

◆申込み・問い合わせ

はぐくむ(☎内線8096)

☆当日参加もできます

☆市ホームページの「e古都なら」からも申込みできます

親子の絆づくりプログラム 赤ちゃんがきた

◇日時 11月7日、12月4・11・18日の水曜日14時～16時

◇場所 はぐくむ

◇内容 初めて赤ちゃんを育てている母親対象に、親子の絆づくりや子育て仲間を作るプログラム

◇対象 令和元年6月1日～9月27日生まれの第1子とその母親

◇定員 15組

◇費用 無料(ただしテキスト)

☆代実費1,026円

親子で遊ぼう会

◆申込み・問い合わせ
はぐくむ(☎内線8096)
☆市ホームページの「e古都なら」からも申込みできます

◇日時 12月10・24日、1月7・21日、2月4・18日の火曜日9時30分～11時30分

◇場所 はぐくむ

◇内容 親子でふれあい遊びや手あそびなどを一緒に楽しみ、子育てについて学びながら(食事、健康、成長な

◇(ど)友達をつくりましょう
◇対象 平成31年2月10日～令和元年8月10日生まれの子どもとその保護者

◇定員 10組

☆申込み多数の場合は抽選で、第1子優先

◇費用 無料

◇申込み ハガキに「ひよこグループ」と表記し、子どもと参加保護者の氏名(ふりがな)・生年月日・住所(郵便番号)・電話番号・申込みのきっかけを書いて11月18日(月)(消印有効までに児童福祉課(〒632-18



555天理市川原城町60
5番地)
☆市ホームページの「e古都
なら」からも申込みできます
◆問い合わせ
はぐくる(☎内線8096)

天理っ子ひろば
◇日時 12月12日(木)10時～
11時15分
◇場所 中央保育所
◇対象 0歳～就学前児童と
その保護者
◇定員 30組(先着順)
◇持ち物 下靴を入れる袋
◆申込み・問い合わせ 11月1
日(金)から電話ではぐくる
(☎内線8096)

親子で楽しむ音楽会
in サロンドキッズ
クリスマスミュージック
パーティー
◇日時 12月14日(土)10時～
11時30分
◇場所 文化センター 3階
文化ホール
◇内容 赤ちゃんから大人ま
でみんな一緒に生の音楽に
触れて楽しみましょう
◇対象 就学前の子どもとそ
の保護者
◆申込み・問い合わせ
はぐくる(☎内線8096)

☆市ホームページの「e古都
なら」からも申込みできます
いなほカフェ
(高校生・成人の家族対象)
◇日時 11月26日(火)19時～
20時30分
◇場所 御経野コミュニティ
センター 2階和室
◇内容 お茶を飲みながらの
交流会
☆家族同士が気持ちを共有し
安心できる居場所です
◇対象 15歳以上で不登校・
引きこもり傾向の子どもの

家族
◇費用 1000円
☆話を聞くだけでも大丈夫で
す。都合の良い時間に参加
ください
◆申込み・問い合わせ 不登校
等親の会いなほ代表 奥村
190901588716
(☎090-1588716)
(☎63-10316)

11月は児童虐待防止推進月間 児童虐待防止オレンジリボン運動



児童福祉課 家庭児童相談室
(☎63-9271)

児童虐待に対する相談対応件数は依然として増加傾向にあります。社会全体が子どもとその周囲に対して「温かい目で見守る」きっかけづくりを目指し、「児童虐待」に一人ひとりが関心を持ち、理解を広めることが重要です。

市では下記の日程でオレンジリボン運動を行います。

オレンジの色は「子どもたちの明るい未来を示す色」として子どもたちが選んだと言われています。オレンジリボンがたくさんの人の心に届きますよう「児童虐待防止オレンジリボン運動」にぜひ協力をお願いします。

日時	場所
11月1日(金) 14時～16時	ビッグエクストラ天理店
11月3日(祝) 9時～12時	天理じゃんじゃん市(長柄運動公園)
11月8日(金) 午前中	市内小学校音楽会(やまのペホール)
11月1日(金)～29日(金)	市役所1階正面玄関ホール パネル、オレンジリボンツリー展示

☆11月1日(金)～30日(土)は、奈良健康ランド、奈良プラザホテル、市立図書館、天理駅南団体待合所でもオレンジリボン運動を実施しています

公立保育所 臨時職員登録募集

職種 保育士
対象 保育士資格・幼稚園教諭免許を有する人
勤務形態

毎週月～金曜日 8時30分～17時15分

☆最初は日々雇用職員としての採用。3カ月経過後に臨時職員(時差出勤あり)への任用替の可能性あり

勤務場所・募集人数 中央保育所(2人)、南保育所(3人)、嘉幡保育所(2人)

登録方法・問い合わせ

写真を添付した履歴書と各資格・免許の写しを添えて、児童福祉課(☎内線239)に提出

☆先着順ではなく、必要に応じて選考(面接)により採用します

「ひらの日」記念講演会
皮膚科なんでも無料相談会

- ◇日時 11月10日(日)11時～
- ◇場所 県文化会館 小ホール(奈良市登大路町6-2)
- ◇内容
 - 第一部「ひらの日」記念講演会
 - 「皮膚を守ろう！床ずれとスキンケアの予防とケア」
 - 中村義徳さん(天理よろづ相談所病院 在宅世話どりセンター)
 - ・「かさかさ肌がゆけなくなったらどうしよう」上手な皮膚科のかかり方」大沼義幸さん(おおぬま皮フ科院長)
 - 第二部「皮膚科なんでも無料相談会(12時～)」
 - ☆10時30分より整理番号札を配付
 - ☆診療行為は行いません
 - ◇費用 無料
 - ◇申込み 不要
 - ◆問い合わせ 山脇皮膚科(奈良市小西町11/☎074212212244山脇)、県医師会皮膚科部会(橿原市内膳町51518/☎0744122185502林)

☆駐車場に限りがありますので、公共交通機関を利用ください

歯とお口の市民公開講座

- ◇日時 12月1日(日)10時～12時
- ◇場所 天理駅南団待合所
- ◇内容
 - ①講演「口から始まるヘルシーライフ」みんなで歯医者へ行こう」加藤嘉純さん(医療法人嘉生会 加藤歯科理事長)
 - ②歯ッピーイベント
 - ・フッ素塗布(3歳～12歳)先着100人/申込み不要/無料
 - ・お口のバイ菌観察
 - ・だ液の能力測定
 - ・無料歯科相談
 - ☆先着100人に予防グッズプレゼント
 - ◇費用 無料
 - ◆問い合わせ 健康推進課(☎03-9276)

“いきいきはつらつ教室”参加募集

市立メディカルセンターまちかど相談室(☎85-6656)

市立メディカルセンター内2階地域包括ケア広場で開催する介護予防教室です。

時間 14時～16時/13時30分受付(調理実習を除く)

対象者 おおむね65歳以上

人数 20人程度

☆随時、申込み受付

身近なところで仲間と一緒に『STEP 体操』をしませんか

“いきいきはつらつ教室”でもおなじみの『STEP 体操』を身近なところでやってみませんか。介護予防を目指す人たちが少人数でも集まれば、見ながら体操ができる『STEP 体操』のDVDを提供します。

詳しくは、まちかど相談室まで、問い合わせください。

12月のスケジュール

1日	2日	3日	4日	5日	6日	7日	8日	9日	10日	11日	12日	13日	14日	15日	16日	17日	18日	19日	20日	21日	22日	23日	24日	25日	26日	27日	28日	29日	30日	31日
日	月	火	水	木	金	土	日	月	火	水	木	金	土	日	月	火	水	木	金	土	日	月	火	水	木	金	土	日	月	火
	太極拳	英会話	STEP体操	①お口の健康	囲碁・将棋			リンパマッサージ・アロマセラピー	真美体操	絵手紙	折り紙	STEP体操			習字	折り紙	チエア体操	STEP体操	囲碁・将棋		参加者は前裁公民館に10時集合	②調理実習	フラダンス	STEP体操	自主活動	自主活動				

教室開始1時間前の時点で、気象警報が発令されている場合は、教室を中止します

- ①歯科衛生士から「お口の健康」に関する話や、正しい入れ歯の手入れ方法、自分に合った歯ブラシの選択方法などが聞けます
- ②「みんなで楽しくクリスマス&お正月」がテーマです。実習は10時から13時まで(要事前申込み)
- ☆水分補給のための飲み物を持参ください(1階に自動販売機があります)

— スポーツ —



「スポーツ政策特別顧問」監修



天理大学公開練習！ホッケー＆野球を開催

「スポーツ政策特別顧問」である大野将平選手と立川理道選手監修のもと、柔道とラグビーの公開練習を9月に実施し、非常に大きな盛り上がりを見せました。そして次は全国大会などでも非常に優秀な成績を収め、日本代表選手やプロ選手などを輩出している陸上ホッケー部と硬式野球部の公開練習を行います。

普段あまり見ることができない練習風景を目の前で体感でき、選手たちとのふれあいを通して多くの人に興味を持ってもらえたらと思います。ぜひ参加ください。

日時・場所

陸上ホッケー部 11月2日(土) 9時30分～12時 親里ホッケー場(杣之内町78番地)

硬式野球部 日程調整中 天理大学白川野球場(奈良市虚空蔵町380番地1)

問合わせ 文化スポーツ振興課(☎内線551、552)

天理市広報「町から町へ」10月号で、硬式野球部の日程を11月17日(日)とお知らせしましたが、日程が変更となり、現在調整中です。決定次第、市ホームページや公式Facebook「e～やん天理」などでお知らせします。

第2回 SSK野球教室

昨年に引き続き、現役プロ野球選手が再び天理に！スタープレイヤーが野球少年達に直接指導を行います。

日時 12月14日(土)10時～12時

場所 健民運動場

内容 野球の基本を直接指導
(キャッチボール、守備、バッティングなど)

対象 小学1～6年生

定員 100人

持ち物 グラブ、バット

☆運動のできる服装で参加ください

費用 500円(市内在住の人)
1,000円(市外在住の人)

☆傷害保険加入・サインボールプレゼント代金を含みます

☆申込み時に現金にて支払ください

講師 阪神タイガース 現役選手2人

☆参加選手が正式に決定次第、チラシ及びホームページなどで発表します

申込み・問合わせ 11月9日(土)8時から総合体育館(☎67-1291)

☆詳細についてはホームページをご覧ください

HP <http://www.ssksports.com/shisetsu/tenri/>



プロ野球選手から直接指導してもらえるチャンス！

市民体育大会の結果について

市民体育大会の結果が市のホームページで確認できます。

QRコードからもアクセスできます。

問合わせ

文化スポーツ振興課(☎内線551、552)



くらしの相談 11月

くらしの悩みごと、心配ごとなどお気軽にご相談ください
 ☆「申込み」の記載があるものは予約が必要

法律相談（弁護士）

日時 6（女性弁護士）・13・27日の水曜日
 13時～16時10分
 場所 122市民相談室
 申込み・問い合わせ 市民協働・女性活躍推進課（☎内線 429）

法律相談（司法書士）

日時 19日（火）13時～16時20分
 場所 122市民相談室
 申込み・問い合わせ 市民協働・女性活躍推進課（☎内線 429）

税務相談（税理士）

☆相続税・贈与税・遺産整理などの相談も可
 日時 8日（金）13時～16時
 場所 122市民相談室
 申込み・問い合わせ 税務課（☎内線 248・613）

人権相談

日時 11日（月）12時～15時
 場所 122市民相談室
 問い合わせ 人権センター（☎65-0130）

行政相談

日時 11日（月）13時～16時
 場所 123市民相談室
 問い合わせ 市民協働・女性活躍推進課（☎内線 429）

女性のためのこころの相談

日時 5日（火）9時～15時50分
 19日（火）9時～10時50分
 場所 122市民相談室
 申込み・問い合わせ 市民協働・女性活躍推進課（☎内線 426）

消費生活相談

日時 毎日 10時～12時 / 12時45分～16時
 場所 消費生活センター（☎内線 770・785）

住宅相談

☆耐震関係
 日時 22日（金）13時～16時
 場所 122市民相談室
 申込み・問い合わせ 建築課（☎内線 308）

心配ごと相談

日時 7・14・21・28日の木曜日 9時～15時
 場所 122市民相談室
 問い合わせ 社会福祉協議会（☎61-2200）

家庭児童相談

日時 毎日 8時30分～17時
 場所 家庭児童相談室
 問い合わせ 家庭児童相談室（☎63-9271）

母子貸付相談

日時 随時
 場所 中和福祉事務所
 問い合わせ 中和福祉事務所（☎0744-48-3020）

母子生活相談

日時 毎日 8時30分～17時
 場所 家庭児童相談室
 問い合わせ 家庭児童相談室（☎63-9271）

教育相談

日時 毎日 9時～17時
 問い合わせ 教育総合センター内いちょうの木テレホン
 （☎63-3255）

特別支援教育相談

日時 毎日 9時～17時
 場所 教育総合センター
 問い合わせ 教育総合センター（☎63-0316）

子ども・若者総合相談窓口「夢てんり」

日時 5・12・19・26日の火曜日 9時～17時
 場所 御経野コミュニティーセンター2階相談室
 申込み・問い合わせ 教育総合センター（☎62-4222）

健康相談

日時 毎日 9時～11時30分 / 13時～16時30分
 場所 保健センター
 問い合わせ 健康推進課（☎内線 777）

天理市施設の休館日

市民活動交流プラザ （かがやきプラザ） 日・月曜日及び祝日	メディカルセンター 日曜日及び祝日	市民会館 火・水曜日及び祝日
石上児童館 日・月曜日及び祝日	障害者ふれあいセンター 月曜日及び祝日	公民館 火・水曜日及び祝日
御経野児童館 日・月曜日及び祝日	文化センター 月曜日及び祝日	体育施設 （長柄運動公園内総合体育館など） 水曜日
嘉幡児童館 日・月曜日及び祝日	図書館 月・第4金曜日及び祝日	☆6月から公民館の休館日は火・水曜日及び祝日に変更になりました ☆休館日が祝日にあたる場合は、その翌日 年末年始の休館日は施設により異なります

9 / 5 親や大人が気づいてほしい

(公益) 日本駆け込み寺代表の玄秀盛さんが並河市長を訪問しました。ネット社会の中、いつの間にか身を滅ぼし、犯罪に巻き込まれてしまう若者達。悩みを抱えながら SOS すら発信できない悲しい現実と正面から向き合う相談事業を全国で展開されています。同団体は現在、天理駅南団体待合所で「聞き屋」の活動もされています。



たった一人のあなたを救う
誰もが SOS を言える社会へ

DV、家庭内暴力、虐待、いじめ、ハラスメント、ストーカー、家出、不登校、ひきこもり、多重債務、自殺、依存症…。相談無料・年中無休・秘密厳守です。駆け込み寺は悩みを抱える人の人生の救急センターです。
問い合わせ 西川善道 (日本駆け込み寺・理事) (☎080-4059-3626)

9 / 7.8 体験してわかる
科学の楽しさ



体験を通して科学の楽しさを学ぶ「おもしろ実験教室」と「サイエンスライブ in 天理」が文化センターで開催されました。工作や環境教室のほか、プログラミングの体験教室も行われ、子ども達はパソコンを使った科学の楽しさを体験していました。

9 / 6 思い出話に花を咲かせる

8月に 100 歳を迎えられた斎藤ミチ子さんのお祝いのため、並河市長が自宅を訪れました。出身地である佐渡の話や学生時代の思い出などを楽しそうに話されていました。



9 / 14.15 元気いっぱいのパフォーマンス♪



西中学校

南中学校

天理駅前広場コフフンで、中学校吹奏楽部による「まちかどコンサート」が行われました。14 日は西中学校、15 日は南中学校が演奏し、ダンスや合唱など、観客を巻き込んだパフォーマンスに会場は大きな拍手と歓声で盛り上がっていました。



9 / 20 ひ孫さんとの交流が楽しみ



長柄町の金星キミノさんが百歳を迎えられ、並河市長がお祝いのため訪問しました。近くに住むひ孫さんと会話することが楽しみと話されていました。

9 / 18 さらなる高みを目指して

2019 インターハイ 女子ハンマー投げ競技において大会新記録で優勝した、添上高校陸上競技部の奥村梨里佳選手が並河市長を表敬訪問しました。

「次は日本高校記録を更新できるように頑張りたいです」とさらなる目標を語りました。



9 / 22 今年も彼女が帰ってきた！



天理市出身で、現在は沖縄を拠点に活動する琉球ドラゴンプロレスリングに所属する女子プロレスラー「ハイビスカスみい」さんが、去年に引き続き、凱旋試合を行いました。

会場には数多くのファンやみいさんの同級生も訪れ、次々くり広げられる熱い試合に大きな声援を送りました。試合勝者には天理市産の柿の贈呈、みいさんには天理 4H クラブからバラの花束が贈られるなど、温かい歓迎に、みいさんは「感謝しています。来年もまた天理で試合がしたい」と話していました。

9 / 27 初優勝の喜びを！

学童野球チーム「朝和イーグルス」が「マドナルドカップ第4回学童4年生大会」での優勝報告のため、並河市長を表敬訪問しました。

選手たちは「初優勝できて嬉しいです。近畿大会でも勝てるように頑張りたいです」と意気込みを語りました。



9 / 23 将来を考える第一歩に



天理駅南団体待合所で高等学校合同説明会が開催されました。県内の各学校が特色のあるカリキュラムや部活動などを紹介し、参加した生徒や保護者は熱心に耳を傾けていました。



天理市広報

町から町へ

2019

11

編集・発行／天理市長公室秘書広報課広報室

〒632-8555 天理市川原城町 605 番地

TEL 0743-63-1001 FAX 0743-62-2880

Eメール kouhou@city.tenri.nara.jp

ホームページ <http://www.city.tenri.nara.jp>

クリエイティブ [e~やん天理] presented by 天理市

広告掲載の申込み、問い合わせは（株）奈良新聞社（☎0742-32-2112）

Fontworks
UDFont

~見やすい紙面づくり/ユニバーサルデザイン活用~

人の動き

人口／65,078人 (-20) 男／31,872人 女／33,206人
世帯数／29,963世帯 (+7) 9月末日現在 () は前月比