

町から町へ1

No. 1641

CONTENTS 

新春会談 ～スポーツのマチ・天理～	2
市政ニュース	6
みんなの保健	16
市民のひろば	18
学がてんり kids	30
まちのできごと	32



新春会談 ～スポーツのマチ・天理～

新春会談

あけまして
おめでと〜うございませす
スポーツのまち・天理



国と自治体が支援する「ローカル10000プロジェクト」に選ばれたMoriのGuest Houseで会談しました

ラグビーや柔道に代表されるトップアスリートが数多く輩出されている天理。「ラグビー・ワールド・カップ」や「東京オリンピック・パラリンピック」を目前に控えた今、「スポーツのまち・天理」が秘める可能性、魅力について「する」「観る」「支える」をキーワードにお話を伺いました。

出席者 岡田龍樹天理大学副学長（司会）・小松節夫天理大学ラグビー部監督（小松）
穴井隆将天理大学柔道部監督（穴井）・大橋基之天理市議会議長（議長）・並河健天理市長（市長）



岡田龍樹天理大学副学長

「ゴールデン・スポーツ・イヤーズ」を迎えて

司会 あけまして、おめでと〜うございませす。

天理市には古墳など多くの歴史遺産があり、文化の面でも音楽やダンスなどの活動も盛んで他市に誇れるものがたくさんあります。加えてスポーツも天理市のまちづくりに重要な鍵であると思います。本年2019年は、「ラグビー・ワールド・カップ」、2020年には「東京オリンピック・パラリンピック」、そして、2021年は生涯スポーツの祭典「ワールド・マスターズ2021関西」が開催されます。

天理市には古墳など多くの歴史遺産があり、文化の面でも音楽やダンスなどの活動も盛んで他市に誇れるものがたくさんあります。加えてスポーツも天理市のまちづくりに重要な鍵であると思います。本年2019年は、「ラグビー・ワールド・カップ」、2020年には「東京オリンピック・パラリンピック」、そして、2021年は生涯スポーツの祭典「ワールド・マスターズ2021関西」が開催されます。

天理市のスポーツの未来について語る時、ふさわしいお二人を招いて、お話を伺います。よろしく願います。

議長 「スポーツのまち・天理」というフレーズは、子どもから大人まで市全体でスポーツを試みているというイメージです。子ども頃から柔道、ラグビーなどとスポーツを体験した私は生涯にわたりスポーツに関わっていききたいという思いがあります。

今年「ラグビー・ワールド・カップ」が日本であり、世界中の人々と素晴らしいゲームを観られるということが楽しみです。また、素晴らしい指導者とアスリートを育成するために議会でも取組みたいと思っています。そして、スポーツという枠組みの中で、行政の中心を考え、未来の天理と子ども達を共に育んでいきたいと考えています。

市長 今後3年間、世界的な大会が続く、スポーツが社会の中で果たす役割に注目が集まり、議論が深まっていくのだと思います。天理らしいあり方をしっかりと見据えていきたいと考えています。

天理市の場合、トップアスリートのみならずが決して雲の上の遠い存在ではなく、市民にとって非常に身近な中で活躍されている。これは、大きな要素だと思っています。スポーツを通じた教育、福祉、健康づくり、地域の絆づくり、また、海外も含めた多くの地域から観光に来られる。様々な施策を展開していく上で、スポーツと他の分

野が繋がっている。まさに、「スポーツのマチ」のあり方だと思っと思っています。

小松 「ラグビー・ワールド・カップ」が、いよいよ日本にやって来るんだなと実感しています。小さい時に見て感激したことが、よみがえります。7人制ラグビーがオリンピック競技になり、今までオリンピックに縁のなかったラグビー選手もオリンピックに出られるというイメージができる。女子の7人制という種目もオリンピックの中で大きなウェイトを占めるようになってきた。日本で行われるということで、ラグビーにとっても天理のマチにとってもいい影響を与えられる。そういう2年間になるのかなという気がしています。



カップ」、その先の「東京オリンピック・パラリンピック」の開催に向けて、やらなければいけないことがいっぱいあると自覚をもって年を明けたところです。

大学の授業でオリンピック・パラリンピックに関することを教えていて、1964年の東京オリンピックの時から年代を追って歴史をたどり、当時の社会現象、時代背景を伝える授業です。私がオリンピックを意識したのは1992年のバルセロナ大会でした。そこで、「オリンピックに出たい、金メダルを獲りたい」という夢を持ちました。学生達にとつて、それがいつだったのかと授業で探っていくのですが、今回の大会は、記憶に残る年頃の子も達が見て、憧れ、「あんな選手になりたい、メダルが獲りたい」という夢を持つチャンスだと思えます。東京オリ・パラ組織委員会の委員の一人として様々なスポーツの方々と交流を深めることができる。私にとつてもかけがえのない経験になります。

ラグビー部&柔道部

司会 天理大学のラグビー部の活躍に目覚しいものがあります。関西リーグで、昨年3連

覇を果たして、全国制覇が期待されているところですが、強さの秘訣は何でしょう。強いチームを育てられる上でどのようなことを心がけられているのか教えてください。

小松 1925年の大学創立と同時に天理ラグビーが始まり、94年の伝統があります。私もラグビーを自然と始めたという感じですね。ラグビーを観る、応援される方がたくさんおられ、本当に盛んな場所だなと感じます。大人や先輩のプレーを見ながら、成長して、どんどん強さが生まれてくるのかなという気がします。

子ども達や周囲が目標にするようなチームにならないといけないと常々思っています。天理大学ラグビー部として、たくさんの方に応援され、愛されるクラブでありたいです。

司会 天理大学の柔道部ですが、オリンピックに向けて現役生、卒業生含めて、順調に進んでいますか。

穴井 現役学生で代表に絡む日本人選手は現時点では厳しいところもありますが、現在、モンゴル、ラオスから2名の留学生が柔道部に所属しています。彼らは国の方針の下、日本で柔道を学び2020年の「東京オリンピック」を目指しています。彼らは、たくさんの方々の大会に出場しており、可能性と

して非常に高いと思います。卒業生に関しましては、やはり、リオの金メダリスト大野将平選手ですね。日本人選手の中でも2連覇を目指す選手はなかなかいないと思います。

司会 天理市には天理大学があつて、スポーツが盛んで、優秀なチームや選手が育成されています。天理市にとつて大学があり、スポーツ選手がいるということが、どのような意味を持ち、また、どのような期待があるのか、市長と議長にお伺いします。

市長 小松監督は自然とラグビーを始め、それを見る人、育む人、応援する人、この一体感の繋がりがあつたのが「天理のマチ」だというお話でありました。穴井監督からは、大野さん、そして、天理生まれではないけれど、モンゴル、ラオスの人も柔道に取組んでいく中で、天理という場所で自分自身が成長していきたいと来ていただいている。これはマチにとつての魅力であると思つています。市民のみなさんが、スポーツに関わることで生活を豊かにする要素であつたり、自分のマチに対する誇りであつたり、あるいは、天理に住みたいという人をどう増やしていくかということにも繋がると思っています。

特に、この2年間は大きなチャンスだと思えますので、積極的

に情報を発信していきたいと思っと思っています。

議長 子ども達には身近に「する」、「観る」「スポーツが大好きなある」それが天理だと思えます。柔道にしても、柔道着を着た子ども達が、町の中を歩いていますので、自然にこの町は「スポーツのマチ」というイメージが湧きます。「金メダルを獲った人が当たり前前に道を歩いている」「世界レベルで活躍されている」「いろんな選手が天理で生活し、また、世界中のアスリートも来られる」そんな素晴らしい環境に天理市があるのだと思っっています。

「天理スポーツ」とは

司会 天理市民は、スポーツを





小松節夫天理大学ラグビー部監督

保護者の方も道場を囲まれて、たくさん来場してくださったんです。その時、初めて、この道場に入りたけれど、入りづらいんだなと感じたんです。私たちが稽古している所を見せてくださいというの言いづらいでしょうし、何か機会がないと関わることや実際に感じていた、だくことは難しいものだと知りました。

柔道部には、外国からの修行者や見学者も含めて、年間200人を越える人が来てくれます。昨年11月、フランスからロンドン五輪とリオ五輪の金メダリスト、テディ・リネール選手が、稽古に来てくれました。天理というマチ、大学をチョイスしてくれたことは、これまでの多くの先輩方、地域の方々が、「天理の柔道」というものの基礎をつくってくれ、それが歴史と伝統となつて、今こうして、我々に還元されているところ、非常に感銘を受けました。このマチでは、あらゆる所でスポーツを「する」、「観る」、「支える」体験ができません。

している学生の姿を見てくれるという事です。私も何度かこのチームが、全国でいいところまでいきそうだから市内でパブリック・ビューイングしてくれませんかという話をさせていただきました。そういう機会がたくさん増えればいいなと思っています。

スポーツは今、自分で体を動かす「するスポーツ」も重要ですが、「観る」、それを「支える」という視点でスポーツを考えようという機運になつています。天理大学も「天理大学スポーツ」というくりではなくて、「天理スポーツ」というフレーズで、地域貢献を考えています。クラブを指導するお二人から社会や地域とどのように繋がっていくのかお話をしたいだけです。

穴井 以前、小学校と交流があり、参観日に天理大学の武道館を訪れていたとき、子ども達に柔道体験してもらいました。

開いたりということ、これまであまり行なつてきませんでした。昨年、子ども達を集めて、天理大学生が指導し、一緒に遊ぶ機会がありました。その子ども達がよくイキキして、子ども達が天理を応援してくれると学生達も刺激になる。これは、学生達にもすごくいい勉強になります。これからは地域のスクールと連携をとりながら、子ども達を集めて、天理大学生と子ども達がふれあつていく。この形で地域貢献できたらいいなと思います。

司会 トップを目指す選手にとって練習の合間に社会貢献のようなことは練習の邪魔にもなるという感覚があるのかなと思うのですが。

小松 毎日、何時間というわけではないですし、うまくリラックスしながら、そういうこともすごくいい刺激になつて、選手は見たことのないような笑顔になり、前向きになつて練習に参加します。

穴井監督もお話しされましたが、道場に招待するようにラグビーを見てもらう。天理には「親里競技場」があるので、子ども達を招待する。天理でこういう試合があると発信して、子ども達やラグビーをやつてる人達、だけじゃなくて、もっとたくさんの方が観に来てくださるような試合ができればいいなと思います。

司会 公式の試合をきちっと観るといふのも、もちろん楽しみですが、練習風景が、見られるというの、ここでしかないわけですから、そういうことができればいいなというのは大学としても思います。

穴井 市民の方々も練習場に行つてもいいのかなつていう心配があると思います。お互いに遠慮があるのかなと思えます。

選手たちは多くの人達と触れ合つて、多くの人達に応援されるような選手になりたいという思いが強く、ラグビーの立川理道選手と大野選手はコラボレーションして、多くの方々との交流を、という思いがあるようです。

「スポーツ」の持つ可能性



穴井隆将天理大学柔道部監督

かと思えます。天理大学の支援を得ながら、選手のみなさんが指導し、それを見て、そして楽しみながら、子ども達も「生涯スポーツ」という長いスパンの中で、地域とも連携をとりながらやつていきたいと思つていきます。

市長 長柄の体育館リニューアルに伴い、様々なスポーツを通して市民が交流する機会は、増えてきています。「パンピシャス奈良」のバスケットボール教室、また、フットサルの全国リーグの公式試合にも使つていただいています。スポーツ・キャンプのために関西一円から小学生達が集まつて市内に泊まるということも、この数年続いています。

共生社会というのは非常に重要だと思つています。障がいをお持ちの方、超高齢化社会の中で、みんなが安心して住み続けられる地域で、スポーツを切

天理市行政でもスポーツ振興を積極的に進められていると思つていますが、「生涯スポーツ」という視点からどのような取り組みをされているのか。天理大学と連携する可能性ということもお聞かせください。

議長 天理大学のように柔道場、ラグビー場という大きな公施設がないということが一番ネックになつてい

天理市は、ラグビースクールが二つあり、競技人口も多いいと思います。現在、ラグビー部は、他の地域から依頼されて定期的に小学生を指導しているのですが、積極的に地元の子も達を集めて練習会を

天理市は、ラグビースクールが二つあり、競技人口も多いいと思います。現在、ラグビー部は、他の地域から依頼されて定期的に小学生を指導しているのですが、積極的に地元の子も達を集めて練習会を



大橋基之天理市議会議長

り口に新しい「共生社会」について考えていければと思っております。昨年、知的障がい者の「サッカー・ワールド・カップ」に、天理出身の丸山一喜選手が出場されました。様々なハーンディキャップがありながら、スポーツの世界で活躍されている方と障がい者福祉の向上や共生社会についても、ぜひ、大学のみなさんと協力していきたいと思っております。

司会 一部の人がスポーツをするということではなくて、いろんな人が体を動かすことができるということなんです。「するスポーツ」とともに「観る」というところがあって、なんらかの形で「支える」ようなことが、天理市に風土として根付いていくといいなと思います。

市長 リオ・オリンピックの時、大野選手のコメダルパレードの際、沿道にたくさんの方が来られた。身近に素晴らしいスポーツがあるということをお伝えしていく。「ワールド・カップ」と「五輪」の機会にパブリック・ビューイングなどいろんなことを積み重ねながら、皆で応援しようという機運も大事だと思います。

最後に、「スポーツのマチ・天理」を位置づける時、どのような町像をお考えでしょうか。小松 天理市内に入ってきた時、まず、「あ、スポーツのマチなんだな」というような仕掛けも大事かなと。いつ見ても誰かが練習し、誰かが応援しているような、そういう風を感じられるような町づくりをしていただけたらいいのかなと思います。「スポーツのマチ」といって看板立てるより、来たらずっぱりスポーツしている人がいる方がいい。こんな選手もいます

また、現在、県が国際芸術家村という施設を建設しており、2年後には、ホテルや道の駅も完成します。「親里競技場」に來られた方が、試合が終わったら宿泊され、地元名産のおいしいものを買っていただき、天理奈良の歴史、文化を知っていただけのような循環をつくっていきたく思っています。



Mori Guest House で行われた会議の様子

よねとか、こんな活動をしてますよと「見える化」していくことも大切だと思います。

穴井 天理市を愛し、スポーツを愛する人を愛し、アスリートは天理市の方々を愛す。相互の感情を持って、強いつか弱い、経験の有無に関係なく、関わっていきける環境は十分にあると思います。環境以上に機運、雰囲気、言葉にしろなくても伝わるような、我々を含めた活動が重要になってくるかなと思います。

「天理の強み」を発信



並河健天理市長

司会 昨年から大学は、天理市とスポーツを、さらに普及するために研究活動も一緒にやりましたよと動き出しています。

メインフォーラム



11月18日、文化センターで環境フォーラムのメインフォーラムが開催されました。今年は「私が考える「エコ・シティ天理」」をテーマに、高校生から社会人までの5人が自らの提案を発表しました。

地域のつながりや、自然と調和した生活の実現など、様々な視点から天理のより良い環境づくりへの提言がなされました。

記念講演

NPO法人「環境市民ネットワーク天理」発足20周年記念講演会が、10月5日に市民会館で開催されました。

「里山資本を活かした地域づくり」をテーマに映画監督の河瀬直美氏による講演が行われ、撮影した映像を使って、自らが関わっている天理市内での米作りなどについて語りました。

また、河瀬直美氏と並河市長、合同会社ほうせき箱代表社員の平井宗助氏で“奈良の良さ”“変わらない大切さ”などについて鼎談が行われました。



天理環境フォーラム2018が開催されました。講演会やパネル展示などを通して、様々な角度から「環境の大切さ」・「天理のエコ」について考えるきっかけとなりました。

10月20日には綿摘み体験が、11月23日には落葉かきがそれぞれ開催されました。

綿摘み体験では綿摘みのほかに紙芝居やクイズも開催され、参加した人は秋空の下での催しを楽しんでいました。

落葉かきには約150人が参加し、グループに分かれて市役所周辺の落葉を集めました。参加した人は「みんなで協力して掃除することで、道がきれいになってすごく嬉しかったです」と話していました。



会場にはビオトープも登場!



難しい火をつけるって

電池作れたよ!

11月16日から18日までの3日間、天理駅南団体待合所で「環境展」が開催されました。初日は丹波市小学校の4年生が3つのグループに分かれ、太陽光パネルの仕組みや火のおこし方、乾電池の作り方について学びました。

綿摘み体験・落葉かき

環境展

子ども達には紙芝居が好評でした



スーパーボールすくいに夢中



二階堂 フェスタ

天理駅前広場コフンで「二階堂フェスタ」が開催されました。「天理の魅力を感じよう!!」をテーマに、二階堂高校と高等養護学校二階堂分教室の生徒が主体となつてつくれた工作コーナーや紙芝居などのブースが並び、コフンステージでは演奏やダンスが披露されました。また、天理でお馴染みのグルメの出店や、本通り商店街で利用できる割引クーポン券が配布され、手軽にショッピングを楽しむことができました。

こんなに
いっぱい
すくえたよ



お絵かきや工作コーナーもありました

11/10 同日開催!

二階堂高校
高等養護学校
二階堂分教室
×
天理市商工会



茶道部によるお茶のお点前

eスポーツ 体験バトル



産業振興館では、コンピューターゲーム上で行われる対戦型のゲーム『eスポーツ』の体験バトルが開催され、市内外から多くの人々が訪れました。バトルの様子は館内の60インチモニターと駅前広場コフンの120インチモニターでYouTubeライブにて中継され、会場に来ることができない人達も楽しむことができました。



アーケード カフェ



商店街では3カ所でアーケードカフェが開催されました。商店街で購入した物の飲食ができるコーナーもあり、コーヒーやクッキーの振舞いがありました。

また、カフェ会場のひとつではジャズ演奏があり、訪れた人はジャズ音楽を聴きながら、ゆったりとした時間を過ごしていました。



新たな芸術・文化の発信拠点 「Art-Space TARN」がオープン



12月1日、天理本通り商店街内に民間アート施設「Art-Space TARN」がオープンし、セレモニーが開催されました。

並河市長は挨拶で「芸術・文化の面で、アーティストと地域の人々が交流する拠点として TARN を活用してもらいたいです」と話しました。

TARN では今回開催されたグループ展「SITES」^{サイト}に続き、展覧会の第2弾も決定しています。天理から新たな芸術・文化を発信していくため、今後も様々な活動を続けていきます。



現代美術作家
ペ・ビョンウク氏

2人のアーティスト 活動の軌跡

「天理アーティスト・イン・レジデンスモデル事業」により本市で滞在・制作したペ・ビョンウク氏と横山大介氏の活動の軌跡をお伝えします。



写真家
横山大介氏



本市の滞在中、2人は対話や写真撮影を通じて地域の人々の思いを受取り、その思いをもとに制作活動を展開しました。10月27日から11月3日まで開催された天理市展では、2人の作品も特別展示され、来館者と意見を交わすことで、新たな制作のヒントを得ました。

制作活動について尋ねると、ペ氏は「まちの風景やインタビューを通して、“色”や“感情”を受取り、描くのが私の制作スタイルです」と話し、横山氏は「同じ人を撮影しても、場所が違ったり、その人自身が成長することで印象が大きく変わるのが、ポートレートの良さです」と、制作スタイルやその特長について話しました。



2人の制作活動の集大成であるグループ展「SITES」^{サイト}は12月1日から23日まで開催されました。1日にはペ氏、横山氏、grafの服部滋樹氏とのトークイベントと交流会が、2日、8日、16日にはワークショップが開催されました。

ペ氏のワークショップに参加した人は「一緒に参加した人達と、思い出のモノに対する感情を共有できたのがとても楽しかったです」と話していました。

横山氏のワークショップに参加した人は「インスタントカメラで人と向き合って撮ることで、デジタルにはない味が生まれて新鮮に感じました」と振り返りました。

Art-Space TARN 展覧会「安藤榮作・長谷川浩子二人展」

文化振興課 (☎内線 867)

日時 1月11日(金)～25日(金) 11時～17時 (休廊日 15日(火)、21日(月))

場所 Art-Space TARN (川原城町326番地1 天理本通り商店街内)

内容 平櫛田中賞受賞の彫刻家・安藤榮作氏と、妻で同じく彫刻家の長谷川浩子氏が合同で展覧会を開催。両氏は東日本大震災で被災し、福島県から奈良県へ移住、現在は本市在住です。安藤氏は「避難移住した私達家族を支援し、励まし続けてくださった数えきれないほど多くの人々。苦境に至ったときに差し出された人達の真心によって私は今ここに存在している」と話しています。

自宅兼工房で制作され、全国各地で個展などを開催している気鋭の作家夫妻です。

安藤氏の作品には、手斧で叩きながら刻んでいく中でエネルギーを集め、動きを生み出し、形を伴ってまたエネルギーが放出されていくような存在感があります。妻の浩子氏は、対照的になめらかなフォルムが特徴の木工彫刻を制作します。

費用 入場無料



安藤榮作氏の作品



長谷川浩子氏の作品

映画「二階堂家物語」 1月25日(金)からロードショー



配給: HIGH BROW CINEMA

(c) 2018 “二階堂家物語” LDH JAPAN, Emperor Film Production Company Limited, Nara International Film Festival

映画作家・河瀬直美氏がエグゼクティブプロデューサーを務める NPO 法人「なら国際映画祭」の企画 [NARActive2018] で、イラン人女性映画監督のアイダ・パナハンデ氏が、天理を舞台に映画を撮影。

多くの人々のご協力により完成した、親子3世代の物語を描く本作が、いよいよ公開されます。

キャスト 加藤雅也 (主演)、石橋静河、町田啓太、田中要次、白川和子、陽月華、伊勢佳世

県内上映館 ユナイテッド・シネマ橿原、シネマサンシャイン大和郡山

☆詳細は HP へ→



二階堂家物語 ロケ地マップ完成!

本作はほとんどのシーンを天理市内で撮影しました。見慣れた風景やなじみの場所が、映画のどこに登場するか、ぜひ劇場で確認ください。

ロケ地になった場所を紹介するマップを、市役所、天理駅南団体待合所、文化センター、市民会館などで配布しています。詳細は文化振興課 (☎内線 867) まで問い合わせください。

特別職の報酬などの状況

(平成30年4月1日現在)

区分	給料	報酬	期末手当	退職手当
給料月額など	市長 862,000円	議長 645,000円	市長 (29年度支給割合)	(算定方式) (支給時期)
	副市長 735,000円	副議長 558,000円	副市長 3.3ヵ月分	市長 給料月額×100分の50×在職月数 任期満了・退職時
		議員 520,000円	議長 (29年度支給割合)	副市長 給料月額×100分の35×在職月数 任期満了・退職時
			副議長 議長 副議長 議員 3.3ヵ月分	

職員数の状況

1 部門別職員数の状況と主な増減理由

(各年4月1日現在) (単位 人)

部門	区分	職員数		対前年増減数	主な増減理由
		29年	30年		
一般行政部門	議会	6	6	0	
	総務	117	119	2	業務の見直しによる増
	税務	28	28	0	
	民生	131	135	4	業務の見直しによる増
	衛生	40	39	△1	業務の見直しによる減
	労働	0	0	0	
	農林水産	13	14	1	業務の見直しによる増
	商工	12	12	0	
	土木	63	61	△2	業務の見直しによる減
	小計	410	414	4	
教育部門		100	93	△7	業務の見直しによる減
普通会計合計		510	507	△3	
会計部門 公営企業等	水道	27	26	△1	業務の見直しによる減
	下水道	12	13	1	業務の見直しによる増
	その他	28	29	1	業務の見直しによる増
	小計	67	68	1	
合計		577	575	△2	
		[680]	[680]	[0]	

2 年齢別職員構成の状況

(平成30年4月1日現在)

区分	職員数
20歳未満	0人
20歳～23歳	15人
24歳～27歳	68人
28歳～31歳	71人
32歳～35歳	87人
36歳～39歳	51人
40歳～43歳	59人
44歳～47歳	42人
48歳～51歳	40人
52歳～55歳	71人
56歳～59歳	58人
60歳以上	13人
計	575人

- 注) 1. 職員数は一般職に属する職員数であり、地方公務員の身分を保有する休職者、育児休業者などを含み、奈良県広域消防組合からの派遣職員、臨時及び非常勤職員を除きます
2. [] 内は、条例定数の合計です

3 職員数の推移

(各年4月1日現在) (単位 人)

区分	25年度	26年度	27年度	28年度	29年度	30年度	過去5年間の増減数
一般行政	職員数	405	402	411	412	410	414
	増減	10	△3	9	1	△2	4
教育	職員数	134	121	103	101	100	93
	増減	△2	△13	△18	△2	△1	△7
公営企業 会計等	職員数	167	70	68	69	67	68
	増減	△6	△97	△2	1	△2	1
計	職員数	706	593	582	582	577	575
	増減	2	△113	△11	0	△5	△2

注) 各年の増減数は、対前年比の増減数を表しています

(参考) 臨時職員数の推移

(各年4月1日現在) (単位 人)

区分	25年度	26年度	27年度	28年度	29年度	30年度
一般行政	122	114	110	124	127	145
教育	89	96	92	92	95	73

職員の給与
などを
公表します

市職員の給与などについて広く市民のみなさんに知っていただくため、つぎのとおり公表します。

人事課（☎内線 451）

総括

1 人件費の状況（普通会計決算）

（単位 千円）

区分	住民基本台帳人口 (平成30年1月1日)	歳出額 (A)	実質収支	人件費 (B)	人件費率 (B/A)	(参考) 28年度の 人件費率
29年度	66,059人	25,116,426	1,090,969	5,448,076	21.7%	20.9%

- 注) 1. 平成29年度の歳出額に対する人件費の割合です
人件費には、特別職などに支給される給料、報酬なども含んでいます
2. 「普通会計」とは、国民健康保険「特別会計」などを除いた会計です

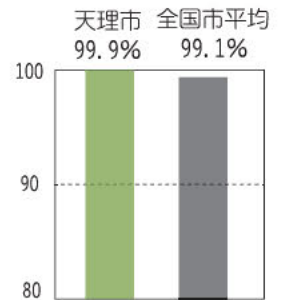
2 職員給与費の状況（普通会計決算）

（単位 千円）

区分	職員数 (A)	給与費				一人当たり 給与費 (B/A)
		給料	職員手当	期末・勤務手当	計 (B)	
29年度	514人	1,848,915	390,137	776,725	3,015,777	5,867

- 注) 1. 職員手当には退職手当を含みません
2. 職員数は、平成29年4月1日現在の正規職員の人数です

3 ラスパイレス指数の状況
(平成29年4月1日現在)



注) ラスパイレス指数とは、国家公務員の給与水準を100とした場合の地方公務員の給与水準を示す指数

職員の平均給与月額、初任給などの状況

1 職員の平均年齢、平均給料月額及び平均給与月額の状況

(平成30年4月1日現在)

①一般行政職

区分	平均年齢	平均給料月額	平均給与月額
天理市	40.2歳	307,200円	354,024円

②教育職

区分	平均年齢	平均給料月額	平均給与月額
天理市	38.6歳	329,000円	357,606円

- 注) 1. 「平均給料月額」とは、平成30年4月1日における各職種ごとの職員の基本給です
2. 「平均給与月額」とは、平成30年4月1日における給料月額と職員手当（扶養手当、住居手当、地域手当、管理職手当）の合計額の平均です

2 職員の初任給の状況

(平成30年4月1日現在)

区分		天理市	国
一般行政職	大学卒	179,200円	179,200円
	高校卒	147,100円	147,100円
教育職	大学卒	179,200円	-
	短大卒	159,800円	-

3 職員の経験年数別・学歴別平均給料月額の状況

(平成30年4月1日現在)

区分		経験年数5年以上10年未満	経験年数10年以上15年未満	経験年数15年以上20年未満
一般行政職	大学卒	239,118円	283,923円	328,548円
	高校卒	-	259,150円	291,000円
教育職	大学卒	274,521円	316,524円	373,776円
	短大卒	225,506円	298,454円	335,157円

注) 経験年数とは、卒業後直ちに採用され引き続き勤務している場合の採用後の年数です

天理市議会議員選挙の日程

告示日 4月14日(日)
選挙期日 4月21日(日)

立候補予定者説明会

日時 2月21日(木) 13時30分～
場所 市役所5階 533A B会議室
内容 天理市議会議員選挙立候補に係る各種説明
★説明会の出席者は、立候補予定者1人につき2人以内です
問合わせ 選挙管理委員会事務局 (☎内線 454)

教育表彰伝達式

教育総務課 (☎内線 542)

11月19日、教育分野で優秀な成績を収められた53人・14団体を表彰する教育表彰伝達式を市役所で行いました。
(敬称略・順不同)



個人の部

ジュニアリーダーとして、子ども会活動に積極的に参加し、会員の指導に尽くされました
・川畑圭輔(田町)

本年度各大会などで優秀な成績を収められました

空手道

小学生

- ・足立琴春(井戸堂小学校)
- ・久保凜空(櫛本小学校)
- ・宗貞陽葵(櫛本小学校)
- ・松田昊来(櫛本小学校)
- ・西井芭菜(櫛本小学校)
- ソフトテニス
- ・平林花渚(朝和小学校)
- ・島谷拓和(櫛本小学校)
- ・坂田賢吾(櫛本小学校)
- 自転車
- ・湊 北悠(前栽小学校)
- ピアン
- ・佐伯碧怜(二階堂小学校)

中学生

陸上競技

- ・高橋愛理(北中学校)
- ・上田 慎(南中学校)
- ・今西あかり(南中学校)
- ・門田大樹(西中学校)
- ・金近碧海(西中学校)
- ・福田海未(西中学校)
- 水泳
- ・辻村温輝(西中学校)

個人の部

- ・中根涼介(西中学校)
- ・辻 大輝(西中学校)
- ・辻 愛永(西中学校)
- ・木村碧海(天理中学校)
- ・羽賀文乃(天理中学校)
- ・平山莉未(天理中学校)
- ・南田柚羽(天理中学校)
- ・川西沙季(天理中学校)
- ・佐渡聖羅(天理中学校)
- 飛込み
- ・神永真結(天理中学校)
- ・勝眞海音(天理中学校)
- ・石川雅志(天理中学校)
- ソフトテニス
- ・山本真佑加(北中学校)
- ・岸本真歩(北中学校)
- 卓球
- ・藤井藍良(西中学校)
- 柔道
- ・島田 優(南中学校)
- ・小林従道(天理中学校)
- ・山田 賢(天理中学校)
- ・杉中大悟(天理中学校)
- ・森 雄大(天理中学校)
- ・柴田勘次郎(天理中学校)
- ・原 悠也(天理中学校)
- ・向井球真(天理中学校)
- ・平見 陸(天理中学校)
- ・新田朋哉(天理中学校)
- ・寺本涼矢(天理中学校)
- ・尾方 蓮(天理中学校)
- ・北川翔詠(天理中学校)
- ・谷岡ひかり(天理中学校)
- 相撲
- ・中島大輔(北中学校)

個人の部

- ・門田大樹(西中学校)
- 空手道
- ・西井千冬(北中学校)
- ・鳥元彩楓(西中学校)
- 弓道
- ・片山創太(南中学校)
- ・茂木 夢(南中学校)
- 少年の主張
- ・遠木鈴華(福住中学校)

団体の部

部員一同一致協力して、各大会で優秀な成績を収められました

- 前栽小学校
- ・自転車クラブ
- 北中学校
- ・相撲団体の部
- ・ソフトテニス女子団体の部
- 西中学校
- ・水泳男子リレーチーム
- ・陸上男子リレーチーム
- ・吹奏楽部
- 天理中学校
- ・柔道男子チーム
- ・水泳女子リレーチーム
- ・女子バスケットボールチーム
- ・野球部
- ・ラグビー部
- ・吹奏楽部
- ・箏曲部
- 天理エンジェルス(バレーボール)

天理市国民健康保険に加入しているみなさんへ(40～74歳の人)

特定健診の受診期限は1月末です

～自覚症状がない血管の傷みの兆候を確認するため、毎年健診を受診しましょう～

特定健康診査受診券が必ず必要です。紛失した人は再発行できますので、保険医療課まで連絡ください。

実施期間 ①県内委託医療機関 平成31年1月31日(木)まで ②集団ミニドック 下記参照

費用 1,000円(実費で受診すると10,821円かかります)

場所 つぎの①②のいずれかを選んで受診してください

①県内の委託医療機関(市外の医療機関は県医師会のホームページを参照ください)

★5月末に送付した受診券と一緒に送付した「受診の手引き」も確認ください。予約が必要な医療機関もあります

市内の委託医療機関

井上医院・いのうえ内科クリニック・岩井メディカルクリニック・おのざき整形外科・鹿子木診療所・くらもと胃腸科医院・クリニックせんざい・小林クリニック・ささきクリニック・白濱医院・高宮病院・寺西医院・市立メディカルセンター・張田耳鼻咽喉科・ふくしまクリニック・松山医院・みないち循環器内科外科・宮城医院・山辺高原奥田診療所・友永循環器医院・よしこクリニック 平成30年12月現在

②集団ミニドック 特定健診とがん検診を一緒に受診できます(受付時間 8時45分～11時)

場所	日程	健(検)診種別と各回定員	自己負担金	
保健センター	1月11日(金)	特定健診(必須)	60人	1,000円
		大腸がん検診	60人	500円
		胃部検診	先着45人	1,000円
		胸部検診	60人	400円
	1月20日(日)	前立腺がん検査(50歳以上推奨)	男性のみ	無料
		【該当者のみ】 肝炎ウイルス検査(B型・C型肝炎)		無料
2月22日(金)	年度末年齢40、45、50、55、60、65歳の人 ★原則今まで検査を受けたことがない人が対象 ★年度末年齢とは、平成30年4月から平成31年3月末までの間に該当年齢になる人		無料	

★集団ミニドックは、特定健診を受診せずにがん検診のみを受けることはできません

★胸部検診は、喫煙などのリスクによりかくたん検査を実施することがあります(別途450円必要)

★がん検診の自己負担金は、70歳以上の人は無料

人間ドック、職場の健診、その他通院中で血液検査を定期的に受けている人へ

結果を市に提出することで特定健診を受診したとみなせます。特定健診受診率向上のために協力をお願いします。健診項目を満たしている結果を提出した人には粗品を進呈します。

申込み・問合わせ 保険医療課 いきいき健康係(☎63-9255(健診専用ダイヤル))

肝炎ウイルス検診残り期間わずかです

健康推進課(☎内線777)

期間 平成31年1月31日(木)まで

内容 指定医療機関での血液検査(B型肝炎ウイルス検査、C型肝炎ウイルス検査)

★指定医療機関については健康推進課へ問合わせください

対象 40歳以上の人(平成31年3月31日時点)

★原則、過去に当該肝炎ウイルス検診を受けたことのある人は対象外

費用 ①今年度は、下記の対象の人は無料

40歳(昭和53年4月1日～昭和54年3月31日生)

45歳(昭和48年4月1日～昭和49年3月31日生)

50歳(昭和43年4月1日～昭和44年3月31日生)

55歳(昭和38年4月1日～昭和39年3月31日生)

60歳(昭和33年4月1日～昭和34年3月31日生)

65歳(昭和28年4月1日～昭和29年3月31日生)

②上記以外の年齢の人で

・特定健診と同時に受ける人…1,000円(B型のみ700円、C型のみ800円)

・肝炎検診単独で受ける人…1,700円(B型のみ1,400円、C型のみ1,500円)

★①②とも70歳以上、生活保護受給者は無料

消防観閲式



住民のみなさんの消防に対する理解と信頼を深めると共に、火災予防思想の普及と地域防災の一層の充実を図ることを目的として、消防観閲式を実施します。

日時 1月20日(日) 10時～11時30分

場所 橿原運動公園 まほろば広場 ほか

★荒天時は、かしはら万葉ホール

内容 消防職員、消防車両による部隊行進や、消防・救助総合訓練を実施します。また、県消防防災ヘリコプターの飛来、県ドクターヘリや大型の特殊車両を展示するほか、応急手当の体験や子どもを対象とした防火衣の着体験を実施します。

★詳しくは、組合のホームページをご覧ください
(HP <http://www.naraksk119.jp/>)

問合わせ 奈良県広域消防組合 消防本部総務課
(☎0744-26-0119)

防火ステッカーについて

防災安全課(☎内線409)

火災予防啓発の「防火ステッカー」を、今年も市立公民館と市役所受付に設置します。必要な人は自由に持ち帰りください。

設置期間 3月31日(日)まで

設置場所 市立公民館、市役所受付

★12月29日～1月3日は休館



1月26日は 第65回文化財防火デー

天理消防署 予防課 (☎62-3322)

文化財防火デーは、昭和24年1月26日に、法隆寺金堂壁画を焼損したことを契機に、国民的財産である文化財を火災から守るために設けられました。また、市内にも多数の文化財がありますので、文化財の防火について関心を高め、火災予防に協力をお願いします。

1月23日から29日まで文化財防火週間として、天理消防署では市内の国宝・重要文化財の建造物を対象に、立入検査や消防訓練を行います。なお1月23日(水)は石上神宮において、消防訓練を実施する予定です。

急な病気やケガで 病院?救急車?迷ったら!

奈良県救急安心センター相談ダイヤル

医療機関案内、急な病気やけがへの対応の仕方等、相談員や看護師(場合により医師)が電話でアドバイスします
※この電話は、相談や助言を行うためのものです

#7119 (携帯電話・プッシュ回線)
または **0744-20-0119**
(IP電話・ダイヤル回線)

24時間受付!
相談員や看護師が電話でアドバイスします。
薬に関する相談はお受けできません。
奈良県・奈良県広域消防組合

第6回

しごとフェア in てんり

～暮らしや仕事の困りごとと一緒に考えます～

日時 1月30日(水)・31日(木) 10時～16時

場所 市役所地下「市しごとセンター内」など

- ・仕事をしたいが、自信がない
 - ・相談できる人がいない
 - ・どんな仕事があるか調べたい
 - ・社会に出て働きたい
 - ・子どもがひきこもっている
 - ・大学や高校を中退した
 - ・心配事がある
 - ・ハンディキャップがあるが、仕事がしたい
 - ・子育て中だが仕事がしたい(保育所は?)
 - ・福祉に関わる仕事がしたい
 - ・会社を定年退職したが、まだまだ働きたい
- など、しごと探しを中心にあらゆる相談お受けします。

問合わせ 子ども・若者支援てんりネットワーク事務局

託児可能
(要予約)

しごと
探したいなあ...



しごと探したい人!
「おしごとさがし隊」がお手伝いします

おしごとさがし隊

(当日、臨時窓口を開設します)

- ・ハローワーク
- ・県子育て女性就職相談窓口
- ・県福祉人材センター
- ・県シルバー人材センター
- ・若者サポートステーションやまと
- ・若者総合相談窓口「夢てんり」
- ・民生児童委員(31日(木)のみ)
- ・市役所関係各課

悩む前にまず相談! 相談料 無料

教育総合センター (☎63-0316)

環境業務課からのお知らせ

環境業務課(☎64-3911 / FAX64-4321)

1月は、1日(祝)～3日(木)まで休みのため、「資源ごみ、燃やせないごみ」の収集は、下記のとおりになります。ご注意ください。

1・3週コース

4日(金)～10日(木) / 18日(金)～24日(木)

2・4週コース

11日(金)～17日(木) / 25日(金)～31日(木)

☆ごみカレンダーで確認ください

また、粗大ごみ及び蛍光灯は、下記のリクエスト収集専用受付電話に申込みください。日程を調整し、収集に伺います。

リクエスト収集(粗大ごみ) ☎64-5600

1月のし尿収集予定

校区名	日程	校区名	日程
丹波市	11～16日	朝和	21～23日
山の辺	10～15日	福住	16～21日
前栽	8～10日	2月のし尿収集予定	
井戸堂	18～21日	校区名	日程
二階堂	8～10日	櫟本	1～5日
柳本	22～25日	(☎64-1591 / FAX64-4321)	

青少年健全育成推進運動 ポスター・標語の受賞作品

教育総合センター(☎63-0316)

応募総数 506 点の中から、つぎのとおり受賞作品が選ばれました。なお、応募作品は今後の啓発活動に活用させていただきます。(敬称略)

ポスター



市長賞

井戸堂小学校4年 森永ちあり



会長賞

井戸堂小学校5年 佐藤功基

標語

市議会議長賞 井戸堂小学校5年 佐保理いずみ

広げよう 笑顔 優しさ 思いやり

教育長賞 南中学校2年 近永 亮

助け合い 心と心を つなぎ合う

平成 31 年度

入札参加資格審査申請書(指名願)の受付

物品購入等入札参加資格審査申請書(指名願)

市内業者・市外業者とも追加受付

受付期間 2月1日(金)～15日(金)

(土・日曜日及び祝日を除く)

申請方法

- ・市内業者は、持参・郵送などにより提出してください
- ・市外業者の提出は、郵送などに限ります(持参不可)

建設工事等入札参加資格審査申請書(指名願)

「建設工事」「測量・建設コンサルタント」「建設工事関係の物品・工事用資材など」

市内業者…追加受付、市外業者…通常受付

受付期間 2月1日(金)～28日(木)

(土・日曜日及び祝日を除く)

申請方法

- ・市内業者の提出は、持参に限ります
- ・市外業者の提出は、郵送などに限ります(持参不可)

共通

問合わせ 入札審査室(☎内線 338・332)、上下水道局総務経営課(☎内線 805)

☆市役所・上下水道局の両方に申請する場合は、上記担当窓口それぞれ申請書を提出してください

☆提出要領は窓口配布のほか、各ホームページからダウンロードできます

ホームページのセキュリティ対策について

広報課(☎内線 436)

本市ホームページにおけるセキュリティ対策のため、インターネット通信暗号化方式 TLS1.0/1.1 を1月から無効化します。このことにより、携帯電話(フューチャーフォン:いわゆるガラケーと言われているもの)及び一部のスマートフォン(android4.4以前または、ios4以前)のブラウザによるインターネット閲覧などのサービス利用ができなくなります。セキュリティ対策の施行後、同様に閲覧サービスなどを利用される場合は、OSのバージョンアップなどを検討ください。

県内の市町村においても同対策を講じており、安心・安全なサービスを利用するための必要な処置です。ご理解をお願いします。



みんなの保健

毎月10日は、「天理市健康づくりの日」

2月の行事予定

◆申込み・問合わせ 健康推進課<保健センター> ☎63-9276

乳幼児健康診査

場所 保健センター ☆10カ月児健診の受付・実施時間が変更になりました

4カ月児健診 受付時間 12時40分～14時 健診開始時間 13時～	日程 5日(火) 対象 平成30年9月14日～10月3日生 内容 身体計測、医師診察、栄養・育児相談、絵本の読み聞かせ 持ち物 母子健康手帳、健康アンケート、バスタオル
10カ月児健診 受付時間 12時40分～14時 健診開始時間 13時～	日程 ①4日(月) ②25日(月) 対象 ①平成30年3月19日～4月3日生 ②平成30年4月4日～4月24日生 内容 身体計測、医師診察、栄養・育児相談、歯科講座 持ち物 母子健康手帳、健康アンケート、バスタオル
1歳9カ月児健診 受付時間 8時40分～9時30分 健診開始時間 9時～	日程 21日(木) 対象 平成29年4月27日～5月21日生 内容 身体計測、医師診察、栄養・育児相談、歯科健診、歯科指導 持ち物 母子健康手帳、健康アンケート、使用中の歯ブラシ(子ども用・仕上げみがき用)
2歳児歯科健診 受付時間 ①8時40分～9時30分 ②10時～10時30分 (いずれも要予約) 健診開始時間 9時～	日程 14日(木) 対象 平成28年11月生 (2歳3カ月～3歳未満であれば申込可) 内容 歯科健診、歯科指導、フッ化物塗布、育児相談 持ち物 母子健康手帳、健康アンケート、コップ、使用中の歯ブラシ(子ども用・仕上げみがき用)
3歳児健診 受付時間 12時40分～14時30分 健診開始時間 13時～	日程 7日(木) 対象 平成27年7月18日～8月7日生 内容 身体計測、医師診察、栄養・育児相談、歯科健診、歯科指導 持ち物 母子健康手帳、健康アンケート ☆出かける前の尿を容器に入れ、持参ください。目と耳の検査は家で行ってきてください

注意事項

- ☆必ず同居の家族が一緒にお越しください。来られない場合は、保健センターに相談ください
- ☆警報による中止(午前健診/午前8時の時点・午後健診/正午の時点)(詳細は保健センターまで問合わせください)
- ・健診会場内での飲食(水・お茶は除く)は遠慮ください
- ・すべて終了するまで2時間ほどかかります
- ・発熱や発疹などの症状及び過去1カ月以内に感染症にかかったお子さんは保健センターへ問合わせください
- ・受付時間より早く来られても、母子健康手帳は預かることができませんので承ください

こんにちは赤ちゃん訪問事業

生後4カ月になるまでの赤ちゃんのいるお宅を民生児童委員が訪問します。(妊娠届や出生届時に同意のある人のみ)

天理市立休日応急診療所 (☎63-3257)

※休日応急診療所と市立メディカルセンターは同一建物にありますが、別の医療機関ですので、ご注意ください

診療科目 内科・小児科(応急診療を目的としています) 診療日時 日曜日、祝日 / 10時～16時
 持ち物 健康保険証、後期高齢者医療被保険者証(75歳以上の人)、受給資格証(福祉医療制度の対象者)
 ☆クレジットカード支払いは取扱っていません

成人保健**がん検診(要事前予約) ※40歳以上対象(平成31年3月31日時点) ☎63-9276****胃・胸部(結核・肺がん)・大腸がん・セット検診****日時・場所** 2月1日(金)、27日(水)保健センター

★受付時間 8時45分～10時30分

大腸がん検診

検便による大腸がん検診が受けられます。希望日の2週間前までに保健センターへ電話予約してください

日時・場所 2月12日(火)、26日(火)保健センター ★受付時間 13時～17時**共通****料 金** 胃検診1,000円、胸部検診400円、かくたん検査(希望により)450円、大腸がん検診500円
(70歳以上の人・生活保護受給者は無料)**注 意 事 項**
・**胃がん** 胃腸の手術をした人・治療中の人・バリウムの服用に対してアレルギー反応のある人・自分の力で立って姿勢の保持ができない人は受けることができません。なお、胃腸の手術をした人は、バリウムでの検診を受診してもよいか、手術した病院に確認ください。食事や水分でむせやすい人、過去にバリウムで誤嚥(誤って気管に入ってしまうこと)の経験がある人は受診できません。
・**大腸がん** 大腸がん検診のみを申込みの人も、検体提出時に併せて問診を行いますので必ず本人がお越しくください。大腸がん検診を申込みの人で月経中の方は相談ください。(月経血か消化管出血かの区別がつかないため)**お知らせ****のびのび相談(乳幼児の発達相談)****内 容** 言葉が遅い、他の子どもとうまく遊べないなど、子育ての悩みに心理相談員が相談に応じます**相談日** 申込予約制(電話で予約してください)**対 象** 乳幼児とその保護者**乳幼児相談****内 容** ・身体測定(随時)
・子育てに関する相談(申込予約制)
水・金曜日の13時～16時**対 象** 乳幼児とその保護者**がん検診無料クーポン券の受診期限が近づいています****受診期限** 乳がん・子宮頸がん検診 2月28日(木)**対 象** 乳がん検診 昭和52年4月2日～昭和53年4月1日生まれの人

子宮頸がん検診 平成9年4月2日～平成10年4月1日生まれの人

★対象者には平成30年5月末にすでに無料クーポン券を郵送しています。今年度、無料クーポン券を使わないで受診した人は、費用の払戻しができる場合がありますので、3月29日(金)までに健康推進課で手続きしてください(市の検診以外は払戻しの対象にはなりませんのでご注意ください)

天理市ドゥーラによる親子サロン(*ママにこ*)**①日時** 2月1日(金)、6日(水)、8日(金)、13日(水)、15日(金)、20日(水)、22日(金)、27日(水)13時～16時**場所** はぐ～る**②日時** 2月2日(土)9時～12時**場所** 櫛本公民館**③日時** 2月15日(金)13時～16時**場所** はぐ～る**対象** 妊娠中の人**内容** 交流会・出産にむけて**④日時** 2月19日(火)9時～12時**場所** 前裁公民館**⑤日時** 2月26日(火)13時～16時**場所** 天理駅前広場コフフン授乳室**①②④⑤共通****対象** 産後4カ月未満の母子**内容** 子育てや家事の工夫を伝えます

★②④⑤申込予約制 事前に健康推進課へ電話にて申込みください

★はぐ～る休館日はドゥーラサロンも休みになります(不定期)

You&I ロビー・コンサート

- 1月11日(金) 箏 新春コンサート
演奏者 ことしきの会
曲目 春の海
飛騨によせる三つのバラード 他
- 25日(金) キッズコンサート
演奏者 嘉幡保育所 5歳児 きりん組
曲目 歌「夢わかば」
歌と手話「世界中のこどもたちが」 他

市役所1階ロビー 12時20分～50分

◆問い合わせ 文化センター(☎63-5779 / 月曜日及び祝日は休館)

天理市施設の休館日については、29ページで確認してください。

イベント・講座

市消防出初式

屋外式典では、消防職員、市内幼稚園、保育所の幼児などの分列行進や、ポンプ車操法の披露、消防車両からの一斉放水などを行います。
☆雨天などは屋内式典のみ
◇日時 1月12日(土)10時～

12時

◇場所 長柄運動公園

◇内容

- ・屋内式典(10時～)
- ・屋外式典(11時10分～予定)

◆問い合わせ 防災安全課(☎内線409)

☆詳しくは市ホームページをご覧ください

福住ニューイヤークンサート

◇日時 1月15日(火)10時35分～12時頃 / 10時20分開場

◇場所 福住小学校 体育館

◇内容 天理高校吹奏楽部・弦楽部によるコンサート

◆問い合わせ 福住小学校(☎6912104)

パソコン中級講座

パソコンでワードの基本的な使い方を習得している人、または市主催のパソコン教室を修了した人を対象とした中級の講座です。

◇日時 ①1月18日②25日③2月1日④8日⑤15日⑥22日

日の金曜日9時30分～12時(全6回)

◇場所 市民会館 中会議室②

◇内容 ①エクセル使いこなし

②ワード演習(ワード活用)

③画像・音楽ファイル管理1

④画像・音楽ファイル管理2

⑤パワーポイント1

⑥パワーポイント2

◇定員 20人

◇費用 1,080円/回(一括払い6,000円)、教材費1,080円(6回分)

◆申込み・問い合わせ NPO法人電子自治体アドバイザークラブ(☎0742-3618520)

ちびっこ新年もちつき大会

◇日時 1月20日(日)10時～12時

◇場所 天理駅南団体待合所

◇内容 ふるさと運動実行委員が、古代米を使ったもちつきと試食会を実施

◇対象 市内在住の小学生とその保護者

☆小学4年生以下は要保護者同伴

◇定員 50人(先着順)

☆申込みが定員に達しない場合は当日受付を行います

◇費用 無料

◇持ち物 飲み物、タオルなど

◆申込み・問い合わせ 1月10日(木)からまなび推進課(☎

天理安全ニュース

天理警察署 (☎62-0110)



110番の適切な利用

毎年1月10日を「110番の日」と定め、110番通報の適切な利用を呼び掛けています。

▼110番通報の6つのポイント

まず落ち着いて整理してください

- ①何がありましたか
- ②どこでありましたか
- ③いつごろですか
- ④犯人の特徴は
- ⑤今どのような状態ですか
- ⑥あなたの住所、氏名、電話番号(携帯番号)

▼不要不急の110番通報の抑制

～使い分けよう。2つの110番～

110番は、事件・事故などの通報用緊急ダイヤルです。日常的な相談事などは、警察相談ダイヤル「#9110」を活用ください。事件・事故発生時に110番がスムーズにつながるように協力をお願いします。

「ながら見守り」の推進

「ながら見守り」は、今日から誰でもできる日常生活の中での防犯活動です。

▼どんなことをするの? 例えば…

「植木の手入れをしながら」「通勤しながら」「犬の散歩をしながら」「買い物しながら」「ウォーキングをしながら」「家事をしながら」「営業回りをしながら」など、「～しながら」子ども達を見守り、何か異変に気付いたら通報するという防犯意識を持ち、地域全体で見守ることです。

見守る「人の目」を増やすことで、地域や町の中で子どもをできる限り一人にしない、安全安心な天理のまちをみんなで築きましょう

問い合わせ

- ・奈良県警察本部 (☎0742-23-0110)
- ・天理警察署 (☎62-0110) ・防災安全課 (☎内線 270)

内線511)

式上公民館まつり

◇日時 2月2日(土)10時～14時 / 3日(日)9時40分～15時
◇場所 式上公民館
◇内容

・2日:展示、古代米もちつき、ぜんざいのふるまい
・3日:歌声喫茶、展示、学習発表会
◆問い合わせ 式上公民館(☎6710002)

山の辺文化会議

山の辺文化講座

◇日時 2月2日・9日(土)13時30分
◇場所 文化センター 4階 視聴覚室
◇内容

・2日:文化遺産を今に活かすー天理・山の辺地域とその近隣ー
・9日:大学キャンパスと文化遺産
◇講師 桑原久男氏(天理大学文学部教授)
◇費用 一般500円(山の

辺文化会議会員は無料)

◇申込み 不要
◆問い合わせ 文化センター(☎6315779)

起業セミナー第1弾 先輩起業家に学ぶ

◇日時 2月4日(月)10時～13時
◇場所 前栽公民館 料理室
◇内容 お菓子作りとお茶会(お菓子作りを通して自分らしい働き方のヒントを見つけてみよう)

◇講師 Petit Gâteau(ペティ・ガトー)南美華氏
◇対象 市内在住の女性
◇定員 9人(先着順)
◇費用 材料代500円(持ち帰り用お菓子も含む)
◇持ち物 エプロン、手ふきん、持帰り用袋
◇託児 定員5人(6カ月以上、先着順、無料、要予約)
◆申込み・問い合わせ 1月7日(月)～25日(金)に女性活躍推進課(☎内線426)

黒塚古墳展示館特別講座 ～三角縁神獣鏡の観察～

精巧な複製品全点を展示ケースから出して間近に観察できる特別な公開です。

日時 2月11日(祝)10時～12時
場所 黒塚古墳展示館
内容 三角縁神獣鏡の解説と観察眼について
講師 森下章司氏(大手前大学教授)
定員 25人(先着順)
費用 無料
申込み・問い合わせ
1月4日(金)～31日(木)に文化財課(☎65-5720)
★当日は休館日のため、申込みしていない人は入館できません

ボランティア・市民活動情報

高齢者元気創出プロジェクト TENRI

活動内容

①「その人物語」制作

一人暮らしの高齢者の自分史作成。世代間交流を図り、若者に智恵を授けてもらう。自分史を作りたい一人暮らしの高齢者を募集中!

②おじいちゃん、おばあちゃんの智恵袋

高齢者の得意な「技」を披露してもらい、次世代へ伝える。孫・ひ孫世代の人には、高齢者を大切に作る気持ちを育んでもらう。

③高齢者の活躍による「農業」を核とした町おこし

農地を借り、高齢者に作業に関わってもらい、耕作放棄地の解消と、高齢者の健康増進、世代間交流も図る。農業をしたい高齢者を募集中!

★活動内容は、フェイスブックで発信中。「高齢者元気創出プロジェクト TENRI」で検索

設立の趣旨と経緯

主に独居・単身の高齢者を対象に、生涯現役で過ごしてもらえような、「生まれてきて良かった」「この町に住んで良かった」と思ってもらえるような活動をしようとして平成27年5月に設立。

メンバー

天理大学及び天理医療大学教員・学生、包括支援センター、社会福祉施設職員、天理よろづ相談所病院技師・看護師、市議会議員、市職員、市民など。年齢は20～70代。

事務局 インドネシア・ショップ「ルマ ドリアン」内(川原城町328 / 代表 井上)

問い合わせ 市民活動交流プラザ(☎68-2666 / FAX68-2665)



イベント・講座

くらし・環境

子育て・教育

健康・福祉

スポーツ

ネットショップ わが街とくさんネット 参加事業者大募集

産業振興館 (☎63-1242)

本市に関わる事業者の販路拡大の手伝いとして、通販サイト「わが街とくさんネット」を用意しています。
自社の商品などをネットショップで販売してみませんか。

ネットショップ出品についてのポイント

1. 出品料および利用料が**無料**
 2. 商品の掲載が**簡単**
 3. 商品代金の未回収**リスクなし**
 4. 出品者の送料が**無料**
 5. **大手ネットショッピングモール**にも掲載
- ☆出品にあたって商品の審査があります



「わが街とくさんネット」
はこちら→

インターネット楽サロン

パソコンは持っているけど、インターネットは難しい…という人、インターネットを通して、楽しみながら生活を豊かにしましょう。

- 日時** 2月5日(火)・7日(木)・12日(火)・14日(木)・19日(火)・21日(木) 13時～16時
場所 産業振興館
内容 インターネットの便利な使い方などを講習
講師 NPO法人電子自治体アドバイザークラブ
対象 市内在住で、これからインターネットを始める人(全6回すべて受講できる人)
定員 10人(申込み多数の場合は初参加者を優先で抽選)
費用 無料
持ち物 自身のパソコン(Windows 7・8・10のいずれかのOS)でインターネットが利用可能な物(電源、マウスなど一式)
申込み・問い合わせ 1月7日(月)～16日(水)までにハガキまたは電話にて氏名、年齢、住所、電話番号、持込みできるパソコンのOSの種類を情報政策課(〒632-8555 天理市川原城町 605 / ☎内線 232・233)

かがやきフェスイバル

- ◇日時 1月27日(日)10時～15時
◇場所 文化センター 1階 展示ホール
◇内容 展示、発表(人形劇、フラダンス、ワークショップ、アートフラワー、折り紙、箸袋、小物入れ、アクリルたわし、ビーズアート)
◇費用 ワークショップは材料費が必要
◇申込み 不要
◇問い合わせ 女性活躍推進課
内 市女性教育推進連絡協議会事務局(☎内線4226)

傾聴ボランティア養成講座

- 人は誰でも、その心の想いに耳を傾け共感してくれる人、必要としています。傾聴的に相手の話を聴き関わる技術を学び、認知症のある高齢者の心に寄り添う傾聴ボランティア活動をしてみませんか。
◇日時 2月6日・13日・20日・27日、3月6日の水曜日13時30分～15時30分
◇場所 市民活動交流プラザ(かがやきプラザ)
◇内容 認知症について・傾聴の基礎から実践まで

講師 長谷川美津代氏(吹田傾聴「ほえみ」代表)

- ◇対象 傾聴ボランティアに関心のある人
◇定員 20人
◇費用 無料
◇申込み・問い合わせ 1月26日(土)までに市民活動交流プラザ(☎68-22666)

地域づくり推進講座 癒しのヨガ教室

- 心と身体のバランスをとりながら肩こり・腰痛・歪み・冷え・むくみ・ストレスを解消し自然治癒力を高めます。

日時 2月9日(土)、28日(木) 9時30分～11時

- ◇場所 東部公民館 大会議室(1F)ブム室
◇講師 田中清美氏(健康運動指導士)
◇対象 市内在住・在勤の人
◇定員 30人(先着順)
◇持ち物 上履き、タオル、ヨガマットまたはバスタオル、飲み物(お持ちなら)5本指靴下
◇申込み・問い合わせ 1月5日(土)から東部公民館(☎63-3941)

地域づくり推進講座 男子厨房に入る

- ◇日時 2月9日(土)9時30分～13時頃
◇場所 丹波市公民館
◇内容 鶏肉とチンゲン菜のオイスタークリーム煮、和風肉味噌もやし、ほうれん草のなたね和え
◇講師 日下部幸雄氏
◇対象 市内在住・在勤の男性
◇定員 12人(先着順)
◇費用 1,000円
☆申込み時に支払ってください
◇持ち物 エプロン、三角巾
◇申込み・問い合わせ 1月19日

日(土) 2月3日(日)に丹波市公民館窓口(☎62-3223)

くらし・環境

高齢者の「障害者控除対象者認定書」を発行

障害者手帳をお持ちでない満65歳以上の高齢者で、介護保険の認定審査資料により障害者に準じた状態であると認められる人に、申請に基づき「障害者控除対象者認定書」を

発行します。

この認定書は、所得税などの申告をするときに添付すると所得金額から一定金額の控除を受けることができます。

◆問い合わせ 介護福祉課(☎内線745・746)

市税・国民健康保険料の夜間納付相談

◇日時 1月24日(木)20時まで

▼固定資産税・市県民税・軽自動車税

◇場所 市役所2階 収税課 ◆問い合わせ 収税課(☎内線

202・203)

▼国民健康保険料

◇場所 市役所1階 保険医療課

◇持ち物 印かん、旧保険証 ◆問い合わせ 保険医療課係(☎

内線710)、保険料徴収係(☎内線725・726)

市税のお知らせ

1月31日(木)は市・県民税(4期分)の納期限です。

納期限までに納付してください。

▼口座振替を利用のみなさんへ

市税を確実に引落しできる

よう、振替日(納期限の日)前に預貯金残高の確認をお願いします。残高不足などで振替

ができなかった場合は、納付書を送付しますので金融機関

などで納付してください(再振替はできませんので了承ください)。

納期限を過ぎて督促状を発送した後は、督促手数料や延滞金が発生します。

◆問い合わせ 収税課(☎内線203・204)

奈良税務署からのお知らせ

▼税理士による地区相談会

還付申告のための相談会です。「土地・建物・株式などの譲渡所得」「贈与税」などの相談は行いません。

◇日時 2月5日(火) 14日(木)9時30分~16時(土・日

曜日及び祝日などは除く) ☆受付は15時まで(14日は14

時まで) ☆状況により早く受付を終了する場合があります

☆午前中及び開設初日などは、大変混み合うことが予想されます

◇場所 県立図書館情報館(奈良

良市大安寺西1-1000)

☆駐車場は有料

☆会場への電話での問い合わせは遠慮ください

▼税務署の確定申告会場

◇期間 2月18日(月)~3月15日(金)8時30分~16時(閉

庁日を除く) ◇休日の開庁日 2月24日、3月3日(日)

☆休日の開庁日は、確定申告書用紙の配付、申告相談、確定申告書の收受及び納付相談のみを行います

☆2月15日(金)までは確定申告会場での相談を行います。還付申告については、2月15日(金)以前であっても、郵送などにより税務署へ提出することが出来ます

☆確定申告書は、国税庁ホームページ「確定申告書製作コーナー」でも作成できます

☆平成31年1月から従来のマイナンバーカード方式に加えて、ID・パスワード方式を利用してe-taxで申告が可能になります。ID・パスワードの発行を希望する人は、運転免許証などの本人確認書類を持参の上、最寄の税務署へお越しください

◆問い合わせ 奈良税務署(☎0742-2611201)

法務大臣より表彰

人権センター(☎65-0130)



平成30年11月19日、人権擁護委員の畑中幹雄氏(井戸堂校区)が、長年にわたる活動の功績を認められ、法務大臣表彰を受賞されました。

畑中氏は、平成20年4月から人権擁護委員を委嘱され、基本的人権の擁護と自由人権思想の普及高揚に尽力されるとともに、人権相談をはじめ広範な人権啓発活動を続けられてきました。

人権擁護委員を紹介

人権センター(☎65-0130)



平成31年1月1日付で、中西悟子氏(樺本校区)が法務大臣から委嘱(1期目)を受けられました。

任期は3年で、人権相談など市民の人権擁護につとめていただきます。

イベント・講座

くらし・環境

子育て・教育

健康・福祉

スポーツ

NHK-BS「にっぽん縦断 ころろ旅」お手紙募集

火野正平さんが自転車に乗って奈良にやってきます。その日の旅の目的地を決めるのは、みなさんから寄せられた手紙です。天理にまつわる忘れられない景色、大切な人との出会いの場所など、あなたのエピソードを募集します。

手紙の締切 2月12日(火) 必着

放送予定日 4月1日(月) から5日(金) まで

応募方法など詳細 (「ころろ旅」で検索できます)

〒150-8001 NHK「ころろ旅」係/FAX 03-3465-1327 まで



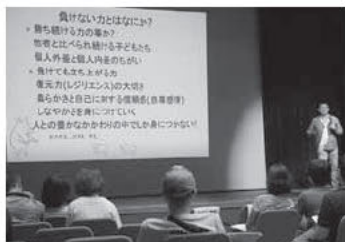
子育て・教育

ママスクール in 天理 パパティーチャー 開催

9月から12月まで、市内で子育てをしている女性を対象に「ママスクール in 天理」が開催されました。

子育て、パートナーシップ、子どもを持ったこれからのライフワーク、マネープランなど、母である女性が日頃悩みやすいテーマについて学びました。

ママスクール in 天理



9/2

「負けない力を育てる 子育て&パートナー シップセミナー」

「負けない力」を育てるための子どもとのふれあいや夫妻のあり方について、大阪教育大学准教授の小崎恭弘氏による講演が行われました。



10/31

「家族の夢を叶える！お金のハナシセミナー」

教育費や住宅資金、そして貯金の方法など、夫妻で柔軟に人生を選択し、夢をつかむ具体的な方法を、ファイナンシャルプランナーの草野麻里氏が分かりやすく解説しました。



12/5

「子育てママのライフデザインセミナー」

理想のライフスタイルの実現に向けて、キャリアコンサルタントの井本七瀬氏が、「過去の自分」を見つめなおして『未来の自分』を描く方法を伝授しました。

パパティーチャー



父子体験教室を受講し、所定の基準を満たし認定された『天理市パパマイスター』のみなさんが、天理大学の人間学部生涯教育専攻の3回生に向けて、結婚や子育て経験をレクチャーする「パパティーチャー」が11月27日に開催されました。

授業ではパパ達が、子育ての楽しさやパパ目線での仕事と育児の両立についてなどを話していました。また、座談会形式で行われたフリートークでは、子育てで一番大変だったことなど、学生の子育てに対する不安や質問にも丁寧に答えていました。



子育ての楽しさをたくさん聞くことができたので、僕も早く子育てしたいなと思いました。

学生の声

子育てをしているパパから直接話を聞くことができて、子育てする不安が和らぎました。



図書館へようこそ

市立図書館 ☎63-0739/FAX63-3911

新着

一般書

『消えたフェルメール』

朽木ゆり子/著 (集英社インターナショナル)

わずか30数点しか作品が残っていないオランダの画家、フェルメール。その貴重な絵画は過去、幾度も盗難にあった。富豪コレクターからの指示、政治的な運搬機…。盗難事件の背景と未発見の名作「合奏」の行方を探る。



- ・よみきかせのきほん 東京子ども図書館編
- ・人生はどこでもドア 稲垣えみ子
- ・わたしの町は戦場になった ミリアム・ラウィック [等]
- ・若返るクワ老いぬネズミ老化する人間 ジョシ・ミッテルワグ [等]
- ・蘇る天平の夢 興福寺中金堂再建まで25年の歩み 多川俊映
- ・イオンを創った女 東海友和
- ・好日日記 森下典子
- ・フーガはユーガ 伊坂幸太郎
- ・野の春 宮本 輝
- ・マーティン・イーデン ジャック・ロンドン

新着

児童書

『クマのプーさんとぼく』

A.A. ミルン/著、E.N. シェパード/絵、小田島雄志・小田島若子/訳 (河出書房新社)

「おせいいがいるときに ぼくだけがいくおうちがある だれもぜったいにはいれない ぼくだけがいくおうちがある…」 ([ひとりぼっち]) 「クマのプーさん」の作者による、子どもの遊びの世界がいきいきと綴られた詩集。



- ・でこぼこぬりぬりなにがでる? 松田奈那子絵
- ・それしかないわけないでしょう ヨシタケ シンスケ絵
- ・オーロラの国の子どもたち イングリ・ドーリア絵
- ・クレーンからおりなさい!! アリス・ホップスタット絵
- ・大人になつたらしたい仕事2 朝日中高生新聞編集部編
- ・あずき 荒井真紀絵
- ・奄美の空にコウモリとんだ 木元 侑菜
- ・風と行く者 守り人外伝 上橋 菜穂子
- ・おはなしどうぶつえん さいとうしのぶ
- ・明日のランチはきみと サラ・ウィークス [等]

	1				
日	月	火	水	木	金 土
		1	2	3	4 5
6	7	8	9	10	11 12
13	14	15	16	17	18 19
20	21	22	23	24	25 26
27	28	29	30	31	

● は休館日 (25日は館内整理のため休館)

今月のイベント

子どもに対するおはなし会

1月12日(土)・27日(日)
おはなしの部屋
各回50人(先着順)
4歳~小1 10:30~11:00
小2~ 11:10~11:40

移動図書館

1月9日(水)

柳本公民館 14:00~15:00
西長柄公民館 15:30~16:30

1月16日(水)

パストラーレ天理 14:30~15:30
樺本天理団地 16:00~16:30

1月23日(水)

二階堂学童保育所 15:00~15:30
トーメン団地星塚会館 16:00~16:30

☆気象状況(大雨、洪水、暴風、大雪警報)などにより巡回を中止する場合があります。詳しくは図書館ホームページまたは、図書館まで問合わせください



◆申込み・問合わせはぐぐる(☎内線896)

- ◇日時 1月19日(土) 9時30分~11時30分
- ◇場所 はぐぐる
- ◇内容 休日のひとときを親子で楽しく遊ぶ
- ◇対象 0歳~就学前児童とその保護者
- ◇定員 15組程度
- ◆申込み・問合わせはぐぐる(☎内線896)

離乳食教室

離乳食の作り方や実演を見て、親子で試食しながら、みんなで楽しくおしゃべりしましょう。

親子で遊ぼう会

▼かるがもグループ

- ◇日時 1月29日(火) 10時15分~11時30分
- ◇場所 御経野コミュニティセンター 調理室
- ◇対象 生後5カ月~8カ月未満の子どものとその保護者
- ◇定員 12組(先着順)
- ◇費用 無料
- ◆申込み・問合わせはぐぐる(☎内線896)

土曜子育てサロン

◇日時 1月19日(土) 9時30分~11時30分

出前保育「みんなで遊ぼう会」

◇日時 1月30日(水) 10時~11時15分

- ◇場所 御経野コミュニティセンター
- ◇内容 子どもと手遊びやふれあい遊びなど楽しく過ごします
- ◇対象 0歳~就学前児童とその保護者
- ◇持ち物 下靴を入れる袋
- ◆申込み・問合わせはぐぐる(☎内線896)
- ☆当日参加もできます
- ☆市ホームページの「e古都」からも申込みできます
- ◆申込み・問合わせはぐぐる(☎内線896)
- ◇日時 2月8日(金)、22日(金)、3月7日(木) 9時30分~11時15分
- ◇場所 はぐぐる
- ◇内容 きょうだいがいるからこその悩みなど、子育てについて話しましょう
- ◇対象 平成30年4月8日~10月8日生まれの子の第2子以降の子どものその保護者
- ◇定員 10組
- ☆申込み多数の場合は抽選
- ◇費用 無料

イベント・講座

くらし・環境

子育て・教育

健康・福祉

スポーツ

児童虐待は社会全体で 解決すべき問題です

～あなたの通報で
大切な命が救われます～



子どもの虐待を防ぐ為に「天理市要保護児童
対策地域協議会」が組織されています。

通報があった場合、即座に各機関が連携して
子どもの安否確認を行い、必要に応じて家庭訪
問・相談・助言、重篤な事案は子どもの保護な
どについて協議し対応しています。

みなさんの理解と協力をお願いします。

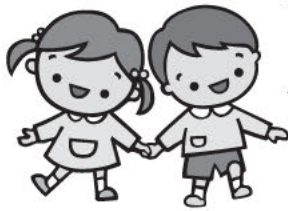
▼問い合わせ

- ・児童福祉課 家庭児童相談室 (☎内線 772)
- ・児童家庭支援センターてんり (☎63-8162)

▼24時間対応

- ・県中央こども家庭相談センター (☎189)
- ★緊急時は、天理警察署生活安全課 (☎62-0110)

- ◇申込み ハガキに「かるがもグループ」と表記し、子どもと参加保護者の氏名(ふりがな)、生年月日、住所(郵便番号)、電話番号、申込みのきっかけを書いて1月21日(月)(消印有効)までに児童福祉課(〒632-1855 天理市川原城町605番地)
- ☆市ホームページの「e古都なら」からも申込みできます
- ◆問い合わせ はぐる(☎内線8996)
- ▼ぞうグループ
- ◇日時 2月15日(金)10時～11時15分



- ◇申込み・問い合わせ 1月7日(月)から電話ではぐる(☎内線8996)
- ◆費用 無料
- ◇定員 20組(先着順)
- ◇対象 平成28年4月2日～平成29年4月1日生まれの子どもとその保護者
- ◇場所 御経野コミュニティセンター
- ◇対象 平成28年4月2日～平成29年4月1日生まれの子どもとその保護者
- ◇費用 無料
- ◇申込み・問い合わせ 1月7日(月)から電話ではぐる(☎内線8996)

いなほカフェ

- ▼小学生保護者対象
- ◇日時 1月19日(土) 13時～15時
- ◇場所 教育総合センター
- ◇内容 臨床心理士による不登校理解についての話と交流会
- ☆経験者と気持ちを共有し、保護者のための安心できる居場所です
- ◇対象 小中学校児童生徒の保護者
- ◇費用 100円

- ▼高校生・成人の家族対象
- ◇日時 1月22日(火) 13時30分～15時30分
- ◇場所 御経野コミュニティセンター 2階和室
- ◇内容 お茶を飲みながらの交流会
- ☆家族同士が気持ちを共有し安心できる居場所です
- ◇対象 15歳以上で不登校・引きこもり傾向の子どもの家族
- ◇費用 100円
- ☆話を聞くだけでも大丈夫です。都合の良い時間に参加ください
- ◆申込み・問い合わせ 不登校等親の会いなほ代表 奥村

(☎090-5887-16198)、教育総合センター(☎63-10316)

第18回不登校を考える つどい

子どもの心に何が起きて
いるの? どう関わればいい
の? など、悩みの声が多く寄せ
られます。
不登校への理解や家族の見
守り方について一緒に考えま
しょう。

- ◇日時 1月19日(土) 9時30分～12時
- ◇場所 教育総合センター 大研修室
- ◇講演 「不登校の子ども理解と支援のための工夫」わが子が学校へ行かなくなつた時」徳田仁子氏(京都市光華女子大学教授)
- ◇対象 市内在住・在勤の人
- ◇定員 50人(先着順)
- ◇託児 無料
- ☆1月11日(金)までに予約
- ◆申込み・問い合わせ 1月18日(金)までに教育総合センター(☎63-10316)

健康・福祉

各種がん検診・予防接種の
受診期限が近づいています

期限間近になると受診する
人が多くなり、予約がとれな
くなる場合があります。早め
に受診してください。

- ◇受診期限
 - ・高齢者インフルエンザ接種、大腸がん・肝炎検診
…1月31日(木)
 - ・子宮頸がん・乳がん検診
…2月28日(木)
- ◆問い合わせ
健康推進課(☎内線777)

糖尿病教室

第3回糖尿病について学ば
う

- ◇日時 2月14日(木) 15時～16時
- ◇場所 市立メディカルセン
ター 2階会議室
- ◇内容 糖尿病の話(薬物療
法について)
- ◇講師 大西徳信氏(市立メ
ディカルセンター内科部長)
- ◇対象 糖尿病に関心がある人
- ◇定員 25人(先着順)
- ◆申込み・問い合わせ 13時～
16時に市立メディカルセン
ター(☎63-11821)

後期高齢者医療 高額医療費（外来年間合算）制度について

奈良県後期高齢者医療広域連合（☎0744-29-8430）

平成 29 年 8 月と平成 30 年 8 月の両年に、70 歳以上の人の高額療養費の制度が見直されました。それにより、年間を通して高額な外来診療を受けている人の負担が増えないよう、自己負担額の年間上限の制度が設けられました。

平成 30 年 7 月 31 日時点で、自己負担額が一般または低所得（住民税非課税）区分である被保険者について、計算期間（※）のうち一般または低所得（住民税非課税）区分であった月の外来療養に係る額が 14 万 4,000 円を超える場合に、その超える金額を支給します。

基準日	平成 30 年 7 月 31 日
計算期間（※）	平成 29 年 8 月 1 日から 平成 30 年 7 月 31 日までの 1 年間
年間上限額	144,000 円

なお、支給対象見込みの人は、広域連合より平成 31 年 1 月中旬に申請書を送付しますので、必要事項を記入の上、平成 30 年 7 月 31 日時点の被保険者証の資格のある住所地の市町村後期高齢者医療担当課に「申請書」を提出してください。

★下記の被保険者は高額療養費（外来年間合算）の申請を省略して支給します
平成 29 年 8 月 1 日～平成 30 年 7 月 31 日までの全期間で、奈良県後期高齢者医療広域連合の被保険者であり、高額療養費または、外来年間合算の振込口座が登録されている人

”いきいきはつらつ教室”参加募集

市立メディカルセンターまちかど相談室（☎85-6656）

市立メディカルセンター内 2 階地域包括ケア広場で開催の介護予防教室です。

時間 14 時～16 時 / 13 時 30 分受付（調理実習を除く）

対象者 おおむね 65 歳以上

人数 20 人程度

★随時、申込み受付

2月のスケジュール

1	2	3	4	5	6	7	8	9	10	11	12	13	14	15	16	17	18	19	20	21	22	23	24	25	26	27	28
金	土	日	月	火	水	木	金	土	日	祝	火	水	木	金	土	日	月	火	水	木	金	土	日	月	火	水	木
囲碁・将棋			大極拳	かんたん英会話	①STEP体操 13時～14時・自主活動	折り紙	囲碁・将棋				真美体操	①STEP体操 13時～14時・絵紙	おどろい習字	囲碁・将棋			自主活動	折り紙	①STEP体操 13時～14時・チェア体操	②まちかど探検隊	囲碁・将棋		参加者は前夜公民館に10時集合	③調理実習	フラダンス	①STEP（介護予防リーダー）体操	リンパマッサージ・アロマセラピー

教室開始1時間前の時点で、気象警報が発令されている場合は、教室を中止します

地域包括ケア広場の
「健康ステーション」を利用ください
健康ステーションは、
あなたの健康づくりに役立ちます

- ・健康機器で健康チェック
- ・一人ひとりに適したウォーキングスタイルがわかる活動量計の貸出
- ・健康サポーター（看護職）が健康づくりのお手伝い

- ①STEP（介護予防リーダー）体操は、転倒・嚔下（えんげ）障害・認知症の予防を、日々の生活で実践できるプログラムで構成された体操です。一緒に楽しみましょう
 - ②本市の歴史的な文化財について学びながら、史跡名勝を春と秋に訪ねます。今回は、次回の訪問コースの下調べです
 - ③奈良のうまいもん。”やまとのけんずい（特に昼食と夕食の間食のこと）”編です
- ★水分補給のための飲み物を持参ください（1階に自動販売機があります）

第51回 市民体育大会参加者募集

ホッケー

日程 1月26日(土)
場所 親里ホッケー場
種別 小・中学生の部、高校生の部、一般の部
★いずれの種別も男女別、6人制・11人制競技
申込期間 1月4日(金)～18日(金)9時～17時

駅伝・ロードレース

日程 2月3日(日)
場所 白川ダムグラウンド(白川ダム湖畔周辺)
駅伝・種別
男子
・小学生(5～6年生)／中学生 2.5km×4人
・高校生／一般 2.5km×2人・5.0km×2人
女子
・小学生(5～6年生)／中学生／高校生／一般 2.5km×4人
フリーメンバー
・小学4年生以上 2.5km×4人(混成メンバー可)

ロードレース・種別

男子
・小学生(1～4年生) 1.5km
・小学生(5～6年生) 2.5km
・中／高校生／16歳～60歳以上 2.5km・5.0km
女子
・小学生(1～4年生) 1.5km
・小学生(5～6年生)／中学生 2.5km
・高校生／16歳～60歳以上 2.5km・5.0km

★年齢は2月1日現在

申込期間 1月4日(金)～22日(火)9時～17時

共通

参加資格 市内在住・在勤・在学の人
申込み・問合わせ 各種目別に定める用紙(市ホームページよりダウンロード可)に必要事項を記入し、直接、FAX、またはメールでスポーツ振興課(☎内線 551・552 / FAX62-0100 / [HP sport-moushikomi@city.tenri.lg.jp](mailto:sport-moushikomi@city.tenri.lg.jp))
★FAX、またはメール送信後、要連絡

第51回 市民体育大会成績

スポーツ振興課(☎内線 551・552)

★12月号で掲載した第51回市民体育大会成績「水泳競技」を引き続き掲載します

水泳競技

高校生 50m背泳ぎ 男子

①長井 克也

高校生 50m背泳ぎ 女子

①東川 理紗 ②宮下 夢未

市体育施設教室案内

総合体育館(☎67-1291)

総合体育館

月曜日

- ・生き生き体操 13時30分～14時30分
- ・ヨガ 14時45分～15時45分
- ・パンチ&キック(リズム) 14時45分～15時45分
- ・トランポリン教室
幼児クラス 16時～16時45分
児童Aクラス 17時～18時
児童Bクラス 18時10分～19時10分

木曜日

- ・SSK子ども体育教室
年中／年長クラス 16時30分～17時20分
児童クラス 17時30分～18時20分
- ・SSKベースボールアカデミー
クラス① 17時～18時30分
クラス② 19時～20時30分
- ・奈良クラブサッカースクール
幼児 16時～16時50分
小学(1～2年生) 16時55分～17時55分

金曜日

- ・親子体操 15時～15時40分
- ・ヨガ 14時30分～15時30分
- ・SSK子ども体育教室
年少クラス 15時45分～16時20分
年中／年長クラス 16時30分～17時20分
- ・フットサルスクール天理校
年中／年長クラス 17時25分～18時05分
小学(1～3年生) 18時15分～19時25分
小学(4～6年生) 19時35分～20時55分
- ・バドミントン教室
初心者／中級者 13時～15時

月・火・木曜日

- ・パーソナルトレーニング(ストレッチ)
10時～15時の間(好きな時間で30分(要予約))

三島体育館

火曜日

- ・SSK子ども体育教室
年中／年長クラス 16時30分～17時20分
児童クラス 17時30分～18時20分
- ★新規入会を希望の人は、初回を無料体験会として開催します
- ★開校日程など詳しくはホームページ及び総合体育館事務所掲示板をご覧ください

一般 50m背泳ぎ 男子 30～39歳

①小松 弘弥

一般 50m背泳ぎ 男子 60～69歳

①前田 秀樹 ②藤原 周二 ③森崎 文夫

一般 50m背泳ぎ 男子 70～79歳

①伊東 松孝 ②青木 邦熙

中学生 50mバタフライ 男子

①辻村 温輝 ②浅生 智哉 ③平井 希

高校生 50mバタフライ 男子

①長井 克也 ②橘 翔太 ③長谷川 陽平
一般 50mバタフライ 男子 60～69歳
 ①竹野 正雄
一般 50mバタフライ 女子 30～39歳
 ①中村 しのぶ
小学生 50m平泳ぎ 男子 1年～3年
 ①加治木 稔也 ②辻 煌太 ③前田 祥太
小学生 50m平泳ぎ 男子 4年～6年
 ①内田 旬 ②稲田 耕介 ③三濱 素正
小学生 50m平泳ぎ 女子 1年～3年
 ①三好 咲来
小学生 50m平泳ぎ 女子 4年～6年
 ①金田 歩莉 ②孫入 たまの ③井筒 めい子
中学生 50m平泳ぎ 女子
 ①宮本 爽生
中学生 50m平泳ぎ 男子
 ①大蔵 礼生 ②東條 駿 ③三好 康生
高校生 50m平泳ぎ 女子
 ①垣淵 百乃 ②荒井 春海 ③久保 志緒音
高校生 50m平泳ぎ 男子
 ①弘長 カイ洋 ②飯田 航平 ③上田 昂希
一般 50m平泳ぎ 男子 30～39歳
 ①小松 弘弥
一般 50m平泳ぎ 男子 40～49歳
 ①中田 昌登
一般 50m平泳ぎ 男子 50～59歳
 ①清水 映 ②永井 博也 ③三村 良司
一般 50m平泳ぎ 男子 70～79歳
 ①大森 正勝 ②久米 憲夫
一般 50m平泳ぎ 女子 60～69歳
 ①大橋 由美子
中学生 100m自由形 男子
 ①浅生 智哉 ②西川 仁瑚 ③藤原 海太
中学生 100m自由形 女子
 ①宮崎 詩音 ②中谷 真奈 ③中窪 琉心
高校生 100m自由形 男子
 ①鳶田 薪 ②西出 唯都 ③中西 修也
高校生 100m自由形 女子
 ①鳶田 真衣 ②鳥山 陽菜 ③中原 亜弥乃
中学生 100m自由形 男子
 ①三好 諒 ②中根 涼介 ③橋本 泰成
中学生 100m自由形 女子
 ①三好 彩加
高校生 100m背泳ぎ 女子
 ①下西 恭代
高校生 100m平泳ぎ 女子
 ①東川 理紗 ②宮下 夢未
高校生 100mバタフライ 男子
 ①長谷川 陽平 ②吉良 拳志朗
中学生 100mバタフライ 男子
 ①辻村 温輝 ②辻 大輝 ③中根 涼介
中学生 100mバタフライ 女子
 ①佐渡 聖羅
中学生 100m平泳ぎ 男子
 ①大蔵 礼生 ②東條 駿 ③三好 康生
中学生 100m平泳ぎ 女子
 ①平山 莉未
一般 100m平泳ぎ 男子 19～29歳
 ①中村 壮佑

高校生 100m平泳ぎ 男子

①弘長 カイ洋 ②冬木 颯斗 ③上田 昂希
小学生 100mフリーリレー 男子
 ①天理小学校A ②前栽小学校
 ③天理小学校B
小学生 100mフリーリレー 女子
 ①天理小学校A ②前栽小学校
 ③天理小学校B
中学生 100mフリーリレー 男子
 ①天理西中学校A ②天理中学校C
 ③天理中学校B
中学生 100mフリーリレー 女子
 ①天理西中学校B ②天理中学校A
高校生 100mフリーリレー 男子
 ①天理高校A ②天理高校B ③添上高校B
高校生 100mフリーリレー 女子
 ①添上高校A ②添上高校B ③天理高校
一般 100mフリーリレー 男子
 ①スプラッシュャーズA ②スプラッシュャーズB

ソフトテニス競技 中学生の部
男子個人戦 1年生の部
 ①小埜 和真・山口 栞汰
 ②三村 雅治・阪口 莉玖
 ③桐生 泰雅・高田 大翔
 ③山中 章正・植田 恭輔
男子個人戦 2年生の部
 ①宇恵 義貴・仲 祥真
 ②松本 光平・竹本 悠人
 ③加藤 大貴・山下 洋陽
 ③淡路 俊介・福井 紳汰郎
女子個人戦 1年生の部
 ①島田 マユミ・西尾 野花
 ②矢島 みなも・河村 和佳奈
 ③山本 真衣・山下 朝陽
 ③淡路 彩愛・田中 詩音
女子個人戦 2年生の部
 ①木村 光玖・坂田 日菜子
 ②岸本 真歩・山本 真佑加
 ③加藤 寿湊・田和 亜兼
 ③伊葉 愛加・戸田 京寿
男子団体戦
 ①南中学校Aチーム ②南中学校Bチーム
 ③北中学校Aチーム
女子団体戦
 ①北中学校Aチーム ②北中学校Bチーム
 ③南中学校Aチーム

軟式野球競技 一般の部
 ①ドリームアゲイン ②天理教電気課
 ③天理よろづ相談所 ③天理教水道課
少年の部 1部
 ①前栽アスレチックス ②柳本キングス
 ③天理小コスモ ③井戸堂ファイターズ
少年の部 2部
 ①前栽チャイルド ②天理小コスモ
中学生の部
 ①天理中学校 ②天理南中学校
 ③天理西中学校 ③天理北中学校

道路の危険箇所があれば通報に協力ください

土木課(☎内線 305)、監理課(☎内線 359)

道路上での事故を防止するため、本市では定期的に道路パトロールを行い、維持管理に努めています。しかし、広範囲にわたるため、十分な点検ができていない状況にあります。道路の陥没、舗装版の欠損、側溝蓋やガードレールなどの破損を発見した場合は、連絡をお願いします。みなさんの協力をお願いします。

寒い冬 水道管にも防寒対策を

給水課(☎内線 825・833)

寒さが厳しくなると水道管が凍結したり、場合によっては破裂します。特に、下記のような環境では、凍結事故が多いのでご注意ください。

- ・むき出しになっている水道管
- ・日陰になっている水道管
- ・風当たりが強い場所にある散水用水道管など

防寒の方法

- ・蛇口は破裂しやすいので、保温材などを巻き、きっちりと包みましょう
- ・むき出しになっている水道管には、身近な布などを利用し、その上からビニールなどを巻いて布がぬれないようにしましょう
- ・メーターボックスの上にダンボールなどを乗せて保温しましょう

もし、水道管が凍ってしまったら

- ・タオルをかぶせ、その上からゆっくりとぬるま湯をかけます
直接、熱湯をかけると破裂して、ひび割れを起こすことがあります
- ★凍って水が出なくなる場合がありますので、やかんなどに水を汲みおくことも方法のひとつです



お節会 (おせち)

正月三が日にお供えされた鏡もちをすまし雑煮にして参拜者に振舞われます。1世紀を超えて今日まで続いている伝統行事です。毎年、市内外の多くの人々が参加されています。

日時 1月5日～7日 10時～13時

場所 天理教教会本部一般受付、真東棟前

★昨年从天理市広報「町から町へ」への「節会入場券」の折込みはなくなりました

奈良県最低賃金 811円

平成30年10月4日改定

奈良県最低賃金はすべての労働者に適用されます。

ただし、特定の産業には特定最低賃金が定められており、両方の最低賃金が適用される場合は、金額の高いほうの最低賃金が適用されます。

問合わせ 奈良労働局賃金室(☎0742-32-0206)

広報紙「町から町へ」の配送先及び部数の変更などについて 広報課(☎内線 436)

配送先及び部数などに変更が生じた場合、広報課に連絡してください。

なお、手続きの締切日を毎月10日(10日が土日祝日となる場合は、翌開庁日となります)としています。10日以降に連絡があった場合は、翌々月からの変更となります。この手続きは、メールでも行うことができます。詳細は、ホームページ「広報課」を検索してください。(例：1月10日→2月号から変更可能 1月11日→3月号から変更可能)

QRコードからも詳細を確認できます→



お詫びと訂正 天理市広報「町から町へ」12月号11ページに掲載しました「障害者の日 記念事業」の日時に誤りがありました。「12月8日(土)13時30分」は正しくは「12月9日(日)13時」です。お詫びして訂正します。

また、12月号33ページに掲載しました「時代行列が練り歩く(ふるまつり)」の日にちに誤りがありました。「10月13日」は正しくは「10月15日」です。お詫びして訂正します。

くらしの相談 1月

くらしの悩みごと、心配ごとなどお気軽にご相談ください

法律相談 (弁護士)

日時 9 (女性弁護士)・16・30 日の水曜日
13時～16時10分
場所 122 市民相談室
申込み・問合わせ 市民協働推進課 (☎内線 429)

法律相談 (司法書士)

日時 15 日 (火) 13時～16時20分
場所 122 市民相談室
申込み・問合わせ 市民協働推進課 (☎内線 429)

税務相談

日時 11 日 (金) 13時～16時
場所 122 市民相談室
申込み・問合わせ 税務課 (☎内線 248・613)

人権相談

日時 15 日 (火) 12時～15時
場所 122 市民相談室
問合わせ 人権センター (☎65-0130)

行政相談

日時 7 日 (月) 13時～16時
場所 123 市民相談室
問合わせ 市民協働推進課 (☎内線 429)

女性のためのこころの相談

日時 10・17 日の木曜日 9時30分～12時30分
24 日 (木) 13時～16時
場所 市民活動交流プラザ2階相談室
申込み・問合わせ 女性活躍推進課 (☎内線 426)

女性のためのこころの電話相談 (☎62-8801)

日時 10・17 日の木曜日 13時～16時
問合わせ 女性活躍推進課 (☎内線 426)

男性のためのこころの電話相談 (☎62-8801)

日時 24 日 (木) 18時～21時
問合わせ 女性活躍推進課 (☎内線 426)

消費生活相談

日時 毎日 10時～12時/12時45分～16時
場所 消費生活センター (☎内線 770・785)

住宅相談

日時 25 日 (金) 13時～16時
場所 122 市民相談室
申込み・問合わせ 住宅課 (☎内線 308)

心配ごと相談

日時 10・17・24・31 日の木曜日 9時～15時
場所 122 市民相談室
問合わせ 社会福祉協議会 (☎61-2200)

家庭児童相談

日時 毎日 8時30分～17時15分
場所 家庭児童相談室
問合わせ 家庭児童相談室 (☎63-9271)

母子貸付相談

日時 随時
場所 中和福祉事務所
問合わせ 中和福祉事務所 (☎0744-48-3020)

母子生活相談

日時 毎日 8時30分～17時15分
場所 家庭児童相談室
問合わせ 家庭児童相談室 (☎63-9271)

教育相談

日時 毎日 9時～17時
問合わせ 教育総合センター内いちょうの木テレホン (☎63-3255)

特別支援教育相談

日時 毎日 9時～17時
場所 教育総合センター
問合わせ (☎63-0316)

子ども・若者総合相談窓口「夢てんり」

日時 8・15・22・29 日の火曜日 9時～17時
場所 御経野コミュニティーセンター2階相談室
申込み・問合わせ 教育総合センター (☎62-4222)

健康相談

日時 毎日 9時～11時30分/13時～16時30分
場所 保健センター
問合わせ 健康推進課 (☎内線 777)

天理市施設の休館日

市民活動交流プラザ (かがやきプラザ) 日・月曜日及び祝日	メディカルセンター 日曜日及び祝日	市民会館 火・水曜日及び祝日
石上児童館 日・月曜日及び祝日	障害者ふれあいセンター 月曜日及び祝日	公民館 火曜日の午後・水曜日及び祝日
御経野児童館 日・月曜日及び祝日	文化センター 月曜日及び祝日	体育施設 (長柄運動公園内総合体育館など) 水曜日
嘉幡児童館 日・月曜日及び祝日	図書館 月・第4金曜日及び祝日	

★休館日が祝日にあたる場合は、その翌日
年未年始の休館日は施設により異なります



学ぶてんり kid's

本園は、昭和 27 年に開園し、県下でも長い歴史と伝統を有する幼稚園です。創立 66 年目を迎え、地域と共に歩み、地域の中で輝く幼稚園をめざして取り組んでいます。

地域の自然や人材、行事など、地域の資源を活かした櫛本幼稚園の特色ある教育活動を紹介します。

豊かな自然体験



地域の人々の協力により、レンゲ摘み、田植え・稲刈り、栗拾い、キウイ摘みなど、五感を通して、様々な感動体験を重ねています。

自然の大きさや美しさ、不思議さなどに直接触れる体験を大切に、豊かな感情や好奇心、思考力や表現力の基礎を培っていきます。

ゲストティーチャーを迎えて



地域の人々の教育力を活かし、様々な活動を展開しています。

長寿会には、たき火での焼き芋づくりや餅つき、昔の遊び、また、地域の人々には、お茶席会、絵本の

読み聞かせ、折り紙教室、陶芸体験など、様々な知恵や技を發揮してもらっています。子ども達は共に活動する中で人々の温もりにふれ、生活体験を豊かにしていきます。

櫛本幼稚園

だいすき幼稚園

だいすき先生 だいすき友達

異校種間の連携



櫛本小学校と、子ども同士の互恵性のある交流を深め、職員間も相互理解に向け取り組んでいます。

また、昨年度から、月 1 回「みんなのとしょかん (図書館開放)」に

親子で参加し、和やかな雰囲気の中で、様々な絵本や人々とも親しんでいます。興味を持って聞き、想像する楽しさを味わいながら、イメージや言葉を豊かにしていきます。

また、添上高等学校には、運動能力測定や長時間預かり保育、幼稚園まつりなどの協力を得ています。運動能力測定では、高校生が実演することで子ども達は刺激を受け、運動遊びへの興味・関心が高まっています。

地域の行事に参加して



櫛本では毎年、地域の人々により、灯火会、祇園祭り、はにわ祭りなどが盛大に執り行われています。

子ども達がこれらの行事に参加することで、社会とのつながりの意識が芽生え、自分達が住む町「櫛本」を愛する子どもに育ててほしいと願っています。



ちょっとおでかけ

COFFEE STAND moi

天理市川原城町 276-2

☎62-3677

定休日 火曜日

営業時間 11:00 ~ 20:00

(金・土) 11:00 ~ 23:00



コーヒーをツールに人と人がつながり そこから新しいものが生まれれば

そんな思いから昨年 11 月、菴澤克行氏、真理氏のご夫妻で始めた「COFFEE STAND moi」。

コーヒー豆は、生産から精製・流通まで一貫したトレサビリティ※が明確であるスペシャルティコーヒーをロースターから仕入れるコーヒーのセレクトショップ。豆の持つ果実感などの風味特性を表現するよう淹れています。

店内は建築家である奥さんが設



計し、シンプルで開放的な空間です。

訪れるお客さんは、気さくなご夫妻に惹かれて、高校生から年配まで幅広く、ツーリング途中の人やテイクアウトに立ち寄り人とさまざま。地元はもちろん、県外からも来られています。

※食品の安全を確保するために、栽培や飼育から加工・製造・流通などの過程を明確にすること。また、その仕組み。[三省堂 大辞林]

いわしの頭も信心から

― 場所不詳 ―



おかし、あるところに欲の深いお爺さんとお婆さんがおりました。商売をしておりました。少しも繁盛しませんでした。

りしてありました。

欲の深いお爺さんたちは、この仏像を自分の家に持ち帰ってお祈りすると、きっと商売が繁盛するだろうと思ひ、家へ持ち帰り、お祈りしました。そして、正直者のお爺さんたちの家のお社の中には、昨日食へたいわしの頭を竹の串に刺して立てておきました。

ところが、隣の正直者のお爺さんとお婆さんのお店は、どんどん繁盛してお客さんが絶えません。あのように向こうのお店が繁盛して、こちらが繁盛しないのはなにかわけがあるのだろうと考えた欲の深いお爺さんたちは、毎日じつと隣の様子をみておりました。

なにも知らない正直者のお爺さんとお婆さんは、それから毎日、お祈りを続けておりました。また、欲の深いお爺さんとお婆さんも、どうか商売が繁盛してお金がかかりますようにと毎日お祈りしていましたが、少しも繁盛するところか、だんだんお客さんが来なくなり、お店をたたんでしまいました。

すると、隣のお爺さんとお婆さんは、裏の庭の隅でなにやら一生懸命お祈りしています。「あれは、なんだ？」と思つた欲の深いお爺さんたちは、ある日こっそり覗いてみました。すると、そこには、小さなお社のようなものがあり、その中には立派な仏像がお祀

ところが、正直者のお爺さんたちのお店は、繁盛して立派なお店になっていったということです。それで、「いわしの頭も信心から」といわれるようになったのだそうです。

11 / 9 元気な歌声と響く合奏



市内9小学校の4年生による音楽会が、市民会館で開催されました。児童の元気な歌声や合奏に観客席からは、惜しめない拍手が送られました。また、特別演奏として中国民族楽器二胡演奏「しゃん・ふう」さんが、心にしみる二胡の音色を披露しました。

11 / 13 みんなで育てた 古代米をいただきます



朝和小学校で古代米の収穫祭が行われました。これは同校の5年生が育て、10月に刈った米で、ふるさと運動実行委員会の協力の下、古代米を混ぜたもち米を児童全員でつくりました。つくたてのもちを食べた児童達は「すごく美味しい」と笑顔で話していました。

11 / 4 木漏れ日の下で 素敵なひとときを



天理大学構内で「Non title café」が開催されました。「洋食 Katsui」のオーナー勝井景介氏と、天理大学 生涯教育専攻の有志学生が協力し、「天理大学の良さをたくさんの人に知って欲しい」との思いで開催されました。訪れた人は「木漏れ日の下でおいしい料理をいただけるのは嬉しいです。また開催して欲しいです」と話していました。

11 / 10 ぼくの！私の！ 作品見てね！



文化センターで「市立幼稚園・子ども園展」が開催されました。園での活動を紹介した写真や作品の展示コーナー、子ども達が作った作品で遊べるコーナーがあり、来館した親子は園での生活を話しながら、楽しそうに作品を見学していました。

11 / 14 手を挙げて、
右見て、左見て、右見て



櫛本幼稚園で交通安全教室が開かれました。交通安全母の会による人形劇「赤ずきんちゃんの交通安全」を通して、園児達に横断歩道を渡る際の注意点などを分かりやすく説明し、園庭で交差点や踏切を模した道路の横断をする練習を親子で体験しました。

11 / 12~25 女性に対する
暴力をなくす運動



「女性に対する暴力をなくす運動」期間に合わせ、市役所及び天理駅南団体待合所でパネル展が開催されました。様々な暴力についての事案、女性の人権尊重のための意識啓発を図る内容のパネルを、たくさんの人達が真剣な表情で見っていました。

11 / 17 美しい秋を歩く



「ノルディックウォーキング de 色づくキレイ」が開催され、参加者は天理駅から石上神宮など市内各所をノルディックウォーキングしました。紅葉には少し早かったですが、青空と色づき始める山々、木々の合間をゆっくり歩きながら秋を満喫することができました。

11 / 16 市民大学で
市長が講演



文化センターで市民大学が開催され、講師として並河市長が登壇しました。「支えあう地域社会に向けて」というテーマで講演した市長は「これからは介護予防が大切になってきます。脳活や体操を通じて、誰もがいきいきと暮らせる社会を目指していきます」と話していました。

11 / 18 花園ヘトライ!

橿原公苑陸上競技場で全国高等学校ラグビー選手権奈良県大会決勝、天理高校 vs 御所実業の一戦が行われました。24年連続となる両校の決勝対決にスタンドは満員となりました。粘り強いFW陣のプレーから流れをつかんだ天理高校が20対5で勝利し、花園への切符を手にしました。



11 / 20 長年の努力が実って



長年に渡りイチゴ栽培に取り組んできた森馬敏夫・昌子夫妻が、公益社団法人大日本農会から「緑白綬有功賞」を受賞し、並河市長を表敬訪問しました。市長は「イチゴを栽培するにあたって様々な工夫、手法を重ねていただいた努力は素晴らしいと思います」と話しました。

11 / 19 「テレワーカー」として 自宅で勤務



時間や場所を有効に活用できる「テレワーク」。その特性を活かした就労の形を実現する「女性のためのスキルアップ研修」の後期講座が産業振興館でスタートしました。修了後の受講生は都市部の企業から業務を受注し、建築図面の作成を自宅や産業振興館のようなサテライトオフィスで行う「テレワーカー」として仕事をこなします。

11 / 22 スポーツで 国際支援を

天理大学出身でケニアのサッカークラブ「グリフォン FC」のオーナー兼選手を務める西崎圭介氏が市長を表敬訪問しました。「物資を援助するだけの国際支援ではなく、現地で住民と共に支え合う支援を目指している」と話され、現在の取組について盛んな意見交換が行われました。



11 / 22 天理から世界へ



テニスジュニア日本代表で、マレーシアで行われた「ジュニアフェド アジアオセアニア大会」4位入賞などの戦績を残した南中学校3年生、森岡きらら選手が並河市長を表敬訪問しました。幼い頃から長柄運動公園で練習を重ね、今では年間10回以上も海外遠征され、「プロを目指してがんばりたい」と話していました。

11 / 22 「安全」責任を 果たすために



経済産業省の「製品安全対策優良企業表彰」大臣賞を受賞された「株式会社大一電化社」が、並河市長を表敬訪問しました。代表の上田隆氏は、「いかにして安全基準を満たすか、審査に挑んだことがきっかけでした。毎年継続していけるよう身を引き締めたいです」と話していました。

11 / 24・25 自分の作品
見つけたよ



市内小・中学生の書写作品・図画・美術作品を展示する児童生徒書画展覧会が文化センターで開催されました。子ども自身はもちろん、親や祖父母まで約1,150人が訪れ、自慢の力作を楽しそうに眺めていました。

11 / 30 国際色豊か！
天理柔道



オリンピック2大会連続金メダリスト、フランスの柔道家、ティエリ・リネール選手が天理大学柔道部の練習に参加するという情報を天理大学広報・社会連携課からいただきました。フランスのメディアも帯同しており、並河市長が取材を受けるなど、「スポーツのマチ・天理」【国際色豊かな天理柔道】が垣間見えました。

11 / 24 多世代が交流する
夢づくり食堂



二階堂公民館で二階堂校区夢づくり食堂が開催されました。地元主導で開催されたイベントには、子どもから大人まで約150人が訪れ、一緒にカレーを食べた後、紙飛行機教室やドローンの操縦体験が行われ、参加者は大いに盛り上がりました。

11 / 24 3連覇の偉業を果たし



西京極球技場で関西大学ラグビーAリーグ 天理大学 vs 京都産業大学の一戦が行われました。優勝の懸かった両校の一番に多くの観客が集い、熱い声援を送りました。強いディフェンス力から展開する巧みなボールコントロールでゲームを支配した天理大学が70対12で勝利しリーグ3連覇の偉業を果たしました。



天理市広報

町から町へ

2019

1

編集・発行／天理市市長公室広報課

〒632-8555 天理市|原城町 605 番地

TEL 0743-63-1001 FAX 0743-62-0100

Eメール kouhou@city.tenri.nara.jp

ホームページ http://www.city.tenri.nara.jp

フェイスブック 天理市

広告掲載の申込み、問い合わせは (株) 奈良新聞社 (☎0742-32-2112)

今月の表紙

威風堂々!

関西リーグ3連覇を果たした天理大学ラグビー部

人の動き

人口 / 65,574 人 (44) 男 / 32,102 人 女 / 33,472 人
世帯数 / 29,916 世帯 (1) 11 月末日現在 () は前月比