

第12回 天理駅周辺地区街づくり協議会

日時：平成28年7月27日（水）午後2時～

場所：産業振興館1階

次第

1. 開会
 2. あいさつ
 3. 議事
 - (1) 駅前広場の機能と賑わい（ものづくり、周遊観光、多世代交流、文化）
 - (2) 田井庄池公園整備方針についての提言
 - (3) その他
 4. 次回の日程
 5. 閉会
 6. 駅前広場工事現場の見学（天理ビル3階から俯瞰後、現場内へ移動）
-

【添付資料】

P1-6 ものづくり

（冷菓、ならダレ、天理ブランドモノづくり支援事業、中川政七商店商品開発(奈良県)、モスバーガー合場九条トマト）

P7-12 周遊観光

（ツールドニッポン in 奈良天理、ローカル10000プロジェクト、南部地区まちづくり構想図、トレイルセンターイメージパース）

P13-17 多世代交流

（花植え大作戦、サロンドキッズの夏フェス、子育て支援センター、地域包括ケアシステム）

P18-19 文化

（クボタスピアーズ in 天理、なら国際映画祭シネマテーク）

P20 田井庄池公園整備方針案

P21 天理駅前広場条例 改正案 概要

P22 地域総活躍まちづくり提案事業交付金 概要

日本橋ゆかり野永喜三夫 × 商店街スイーツ



市内最大級のウォーキングイベントで、参加者に配布。山の辺の道のハイカーの疲れを癒すドリンクとしてのニーズを探った。



(上) 市内各地を訪れ、素材を探して回る、(中) 商店街のメンバーらと試作品について議論、(下) 元の柿や米粉をもちいた試作品を試食。

天理本通り商店街の名物に



冷糎 (甘酒)



清酒発祥の地のはど近く心身を癒す天理の地で、奈良県産きぬひかりを使用した、地元酒蔵がつくった、冷糎ドリンク。
本日は天理産刀根早生柿をミックスしました。

Tenri Hondori Sweets Project
特別監修 野永喜三夫
天理本通り商店街の「冷糎」をミックスした。

イベントでの「冷糎ドリンク」のチラシ。特産の柿をミックスした。

平成27年、天理本通り商店街と野永喜三夫によるスイーツプロジェクトでは、清酒発祥の地奈良と天理の癒しに注目した「冷糎」スイーツを試作。イベントで配布した。平成28年度は、それをベースにデザート「冷糎 (ひやこうじ)」の開発に取り組む。

関西の方言で冷たいという意味の「ひやこい」と「冷たい糎」をかけたネーミング。平成29年春までに商品化を目指す

日本橋ゆかり野永喜三夫 × 天理の食



酒蔵がつくる奈良漬けは、超人気商品。奈良県民のソルフードといもいえる漬け物を、調味料に使えないかと野永は考えています。

創業140年の酒蔵が、地方の食材をこよなく愛する料理人「日本橋ゆかり 野永喜三夫」氏と出会い、新商品開発に取り組んでいます。



天理のモノづくり 本格始動

昨年度モノづくりセミナーを行い大好評だった天理市ブランディングプロデューサー服部滋樹氏と天理市を特徴づける商品と一緒に開発しませんか。

開発商品は、新しく生まれ変わる天理駅前やトレイルセンター等での販売を予定しており、その他にもインターネットショップやふるさと納税へのラインアップの支援やショップ展開でのテスト販売も考えています。

商品開発に行き詰っている方、ブランド化を考えている方、天理を盛り上げたいと思っている方など、多数の応募をお待ちしております。

■応募資格

市内で事業を営んでいる個人及び法人または団体

■応募期間

2028年8月1日(月)～8月19日(金)

■応募方法

下記の応募用紙と会社概要がわかるパンフレット等を市産業競争力強化室まで直接持参してください。

■お問い合わせ

市産業競争力強化室

TEL:0743-63-1001(内線262)

**コンサルティング費用は市が負担！
販路拡大もサポート！**

※商品開発にかかる材料費等は自費となります

服部滋樹

1970年生まれ、大阪府出身。
クリエイティブ集団graf代表。クリエイティブディレクター、デザイナー。建築、インテリアなどに関わるデザインや、ブランディングディレクションなどを手掛け、近年では地域再生などの社会活動にもその能力を発揮している。



PHOTO:川越一佳

応募用紙

応募の際は天理ブランドモノづくり支援業務実施要領をよくお読みください

ふりがな			
事業所・団体名			
代表者名 (役職・氏名)		担当者 (役職・氏名)	
住所			
電話/FAX		E-mail	
業種		取扱製品	
自社の強み			
応募理由			

某航空会社国内線ファーストクラス機内食になった……

麺やパンをいぢるイヂるイヂ

味もコシも茹でたての麺
国内産小麦・五島列島の海塩

喜巻麺

ゆがいてお湯で冷ました麺
かつお・昆布・鰹節・醤油・ごま油・のり
無添加でおいしい、こだわりの麺
体にうれしいビタミンCが
豊富に含まれている

喜巻麺 >>>

奈良県・中川政七商店 商品開発事業

- 天理市から
- ◆坂利製麺所
- 西長柄町 製麺
- ◆北田源七商店
- 蔵之庄町 製茶卸売

今年度、商品発表予定

源

茶ノ匠 創業明治二十年



我が子を慈しみ、
育てるような想いで
一番茶に「磨き」をかける。
皆様の心を和ませ、
笑顔を呼ぶ、
美味しいお茶を
お届けします。



2016/6/22(水)~6/26(日)

5日間限定

天理市産トマト使用 JAならけん合場産・九条産



期間限定

● デラックス
モスバーガー
ダブルトマト ¥650

期間限定

● デラックス
モスチーズバーガー
ダブルトマト ¥680



おなじみの商品も天理市産トマトを使用!

モスバーガー / モスチーズバーガー / スパイシーモスバーガー / スパイシーモスチーズバーガー / モス野菜バーガー (各種ダブルを含む及び各種ソイパティ商品) / とびきりハンバーグサンド「トマト&レタス」 / モス野菜バーガー菜摘 (及びソイパティ商品) / にんじん・パプリカのマリネサラダ / ごちそうサラダ「スモークチキンとにんじん・パプリカのマリネ」など

期間限定

2016年6月22日(水)~6月26日(日) 5日間限定

大和郡山店、平城ニュータウン店、八木新賀店、近鉄郡山店、奈良新庄店、大和高田神楽店、奈良三条通り店、JR奈良店、近鉄生駒店、アピタ西大和店、吉野大淀店

天理市産のトマトを使ったハンバーガーをPRする関係者ら11日、天理市川原城町の市役所



天理のトマトでハンバーガー

産肉100%のハンバーグと輪切りのトマト2枚を使った「テラックスマスバーガー タフルトマト」(税込み650円)と、「テラックスモスチーズバーガー タフルトマト」(同680円)。

地産地消が目的の取り組みで今年で3回目。県内出荷量の3割強を主とする「県農業協同組合(JAならけん) 会場、九条西トマト出荷組合」の今井好伸組合長(62)は「昨年食べたが、天理市産のトマトを使うと特別おいしい」とアピールした。

モスバーガー 期間限定で発売

モスバーガーを展開するモスフードサービス(東京都)は、天理市産のトマトを使った地域・期間限定のハンバーガー2種を、22日から26日まで、県内のモスバーガー11店舗で販売する。1日には関係者が同市役所を訪れ、並河健市長に商品をアピールした。

市役所へは、県内数店のオーナーや生産者らが訪問。並河市長は「一緒に地域を盛り上げるきっかけになれば」と話した。

また、会場トマト出荷組合の森馬一郎組合長(71)は「いろいろな方に食べていただき、裾野が広がれば」と期待。九条トマト出荷組合の今井好伸組合長(62)は「昨年食べたが、天理市産のトマトを使うと特別おいしい」とアピールした。



食と旅の拠点施設



【地域農業の付加価値化を目指した飲食の提供】

地域産品を使い市場ニーズにあった飲食を提供し、広場の中でその魅力を五感で感じてもらうことで、農産物のブランド化につなげる

市内における農業の担い手が不足している中で、集約農業を目指して営農の取組みが始まっており、従来の農産品に加え地域が取り組む新たな魅力のある産品が産出されている。

そこで生産された農産品を当施設において、ニーズにしっかりとあわせ食べ方の提案も含めて提供することで、認知度を高め農産品のブランド力向上に繋げる。

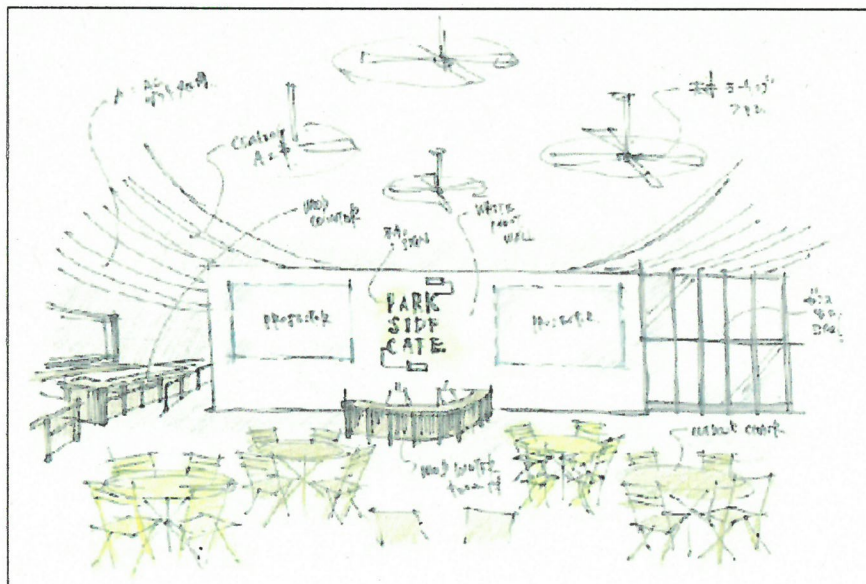


【地域内周遊観光を促進するスポーツ自転車販売、レンタル、修繕／観光コンシェルジュ】

スポーツ自転車の販売・修理、レンタサイクルと観光案内のパッケージで、周遊ルートのご案内やガイドツアーの実施など、周遊観光を促進する

海外からの観光客を中心に、奈良県の観光入り込客数は増えているが、奈良市中心部以外への周遊観光機能は確立されていない。

天理駅前において、観光コンシェルジュが観光情報にサイクリングやノルディックウォークといった移動手段のレンタルを組み合わせることで、市内や周辺地域へ観光客を送客し、域内消費の拡大に繋げる。





▶ PAPER SKY
Tour de Nippon in
 ツール・ド・ニッポン・奈良・天理

幾千もの時の重なりとニッポンの心に還る
 麗しきまほろば、奈良・天理をめぐる旅へ

ここへ来れば、ニッポンに生まれたことを改めて嬉しく感じたり、いま、このときを生
 きる喜びに満たされたり・・・新緑まぶしい初夏、ツール・ド・ニッポンでは、日本
 書紀にもその名を残す「山の辺の道」を歩き、古都を目指して自転車で駆けぬける、奈
 良・天理の旅に出かけます。1日目は、山そのものをご神体とする三輪山(大神神社)を
 起点に、天理までの約14kmをハイキング。左右に古墳を眺め、古から変わらぬ風景を
 心に焼きつけながら、山裾をゆっくり歩きます。2日目は、自転車でもまほろばの地を見
 渡しながら、奈良へ向けてサイクリング。道中、大和野菜などのこだわり食材をつかっ
 た食事や、ならでは、のワークショップを楽しみながら、いつもとちよっと違った奈
 良路を楽しみましょう。

5/29 sun Ride
 BICYCLE club

日 時：5月29日(日) 8:00-17:00
 集 合：8:00 近鉄「大和八木駅」北口
 解 散：17:00 奈良(東大寺周辺)
 走行距離：約35km
 参加費：18,000円(自転車レンタルの場合+3,000円・限定12台)
 申し込み：contact@khmj.com (ツール・ド・ニッポン事務局)

- ※申し込み時に「サイクリング参加希望」と明記してください。
- ※参加費に含まれるもの/サイクリングガイド費、食事代(昼食)、補給食、サポートカー、ワークショップ参加費、保険料、参加記念アイテム
- ※ご自宅から現地までの往復交通費は、各自負担です
- ※ご自身でヘルメットをお持ちの方は、必ずお持ちください。当日、レンタルも可能です

★サイクリング(29日)、ハイキング(28日)それぞれに、プログラムの参加予約が必要で

お問い合わせ・お申し込みは、ツール・ド・ニッポン事務局(contact@khmj.com)まで

ツール・ド・ニッポン www.papersky.jp/tour

「天理市」×「ツール・ド・ニッポン」

あるく、奈良。三輪山から天理へ
 先人の足あとをたどる山の辺の道ハイキング

三輪山のふもとの町から天理の商店街まで、日本最古の道ともいわれ
 る「山の辺の道」をハイキング。ニッポンの原風景を眺めながら、14kmの
 道のりを歩きます。大神神社や石上神宮に参拝し、ランチピクニックでは地域
 の人のもてなしを受け、この地で育まれてきた人々の営みに古代ロマンを感じ
 ながら、五感を研ぎ澄ます1日をご一緒にしましょう。

5/28 sat Hike
 JAPAN club MOUNTAIN club

集 合：10:45 JR 桜井線「三輪駅」
 解 散：17:30 天理市産業振興館(天理市川原崎町249-1)

走行距離：約14km

持 ち 物：雨具、飲み物、帽子

参加費：5,000円

申し込み：contact@khmj.com (ツール・ド・ニッポン事務局)

- ※申し込み時に「山の辺の道ハイキング」参加希望と明記ください
- ※参加費に含まれるもの/昼食、補給食、ガイド費、保険料
- ※ご自宅から現地までの往復交通費は、各自負担です



Tour de Nippon Supporters

後 援



天理市
TENRI CITY



Peak Performance



Peak Performance

現状課題

南部地区には、山の辺の道をはじめ黒塚古墳、崇神、景行天皇陵など歴史的に重要な史跡が数多くあり、ちゃんちゃん祭などの無形伝統文化や昔ながらの農の営み、日本の原風景ともいえる大和青垣の景観が大きな魅力である。しかし、各資源のつながりがづくりや可視化ができておらず、地域全体として魅力が十分に活かしきれていない。

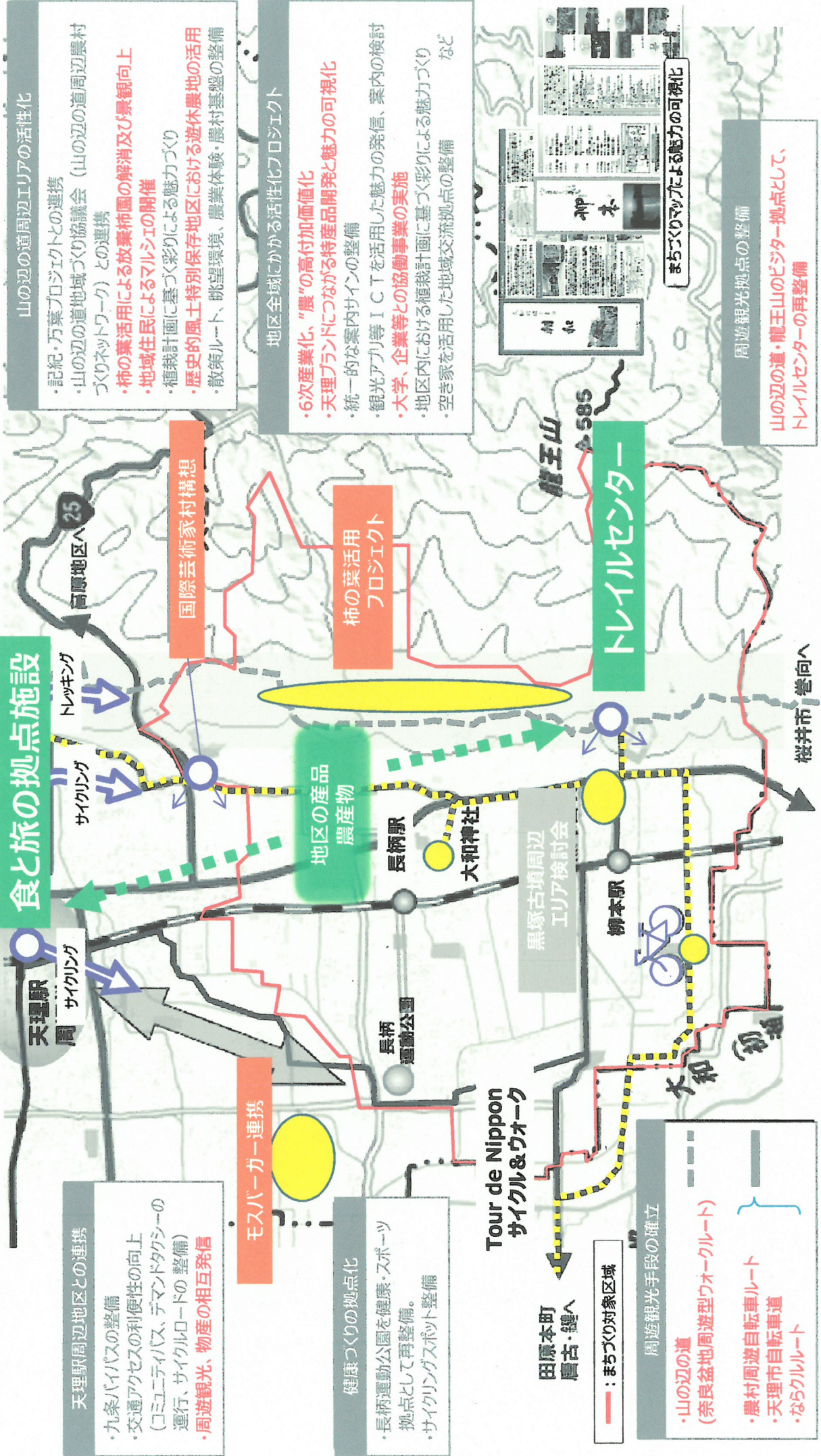
基本目標

地域の観光資源・取り組み・いいものをつなぎ合わせ“面”での魅力強化

取組方針

○拠点強化・・・既存施設の機能強化、○つながり強化・・・地域・自治体間の連携強化
○ブランド力強化・・・伝統文化や物産の発信強化

食と旅の拠点施設



山の辺の道周辺エリアの活性化

- ・ 山辺の道地域づくり協議会（山の辺の道周辺農産物ネットワーク）との連携
- ・ 柿の葉活用による放棄柿園の解消及び景観向上
- ・ 地域住民によるマルシェの開催
- ・ 植栽計画に基づく彩りによる魅力づくり
- ・ 歴史的風土特別保存地区における遊休農地の活用
- ・ 散策ルート、眺望環境、農業体験、農村基盤の整備

地区全域にかかる活性化プロジェクト

- ・ 6次産業化、“農”の高付加価値化
- ・ 天理ブランドにつながる特産品開発と魅力の可視化
- ・ 統一的な案内サインの整備
- ・ 観光アプリ等 ICTを活用した魅力の発信、案内の検討
- ・ 大学、企業等との協働事業の実施
- ・ 地区内における植栽計画に基づく彩りによる魅力づくり
- ・ 空き家を活用した地域交流拠点の整備 など

まちづくりマップによる魅力の可視化

周遊観光拠点の整備

山の辺の道・龍王山のビジター拠点として、トレイルセンターの再整備

天理駅周辺地区との連携

- ・ 九条バイパスの整備
- ・ 交通アクセスの利便性の向上（コミュニティバス、デマンドタクシーの運行、サイクルロードの整備）
- ・ 周遊観光、物産の相互発信

モスバーガー連携

健康づくりの拠点化

- ・ 長柄運動公園を健康・スポーツ拠点として再整備。
- ・ サイクリングスポット整備

Tour de Nippon サイクル&ウォーク

田原本町 層古・鯉へ

— : まちづくり対象区域

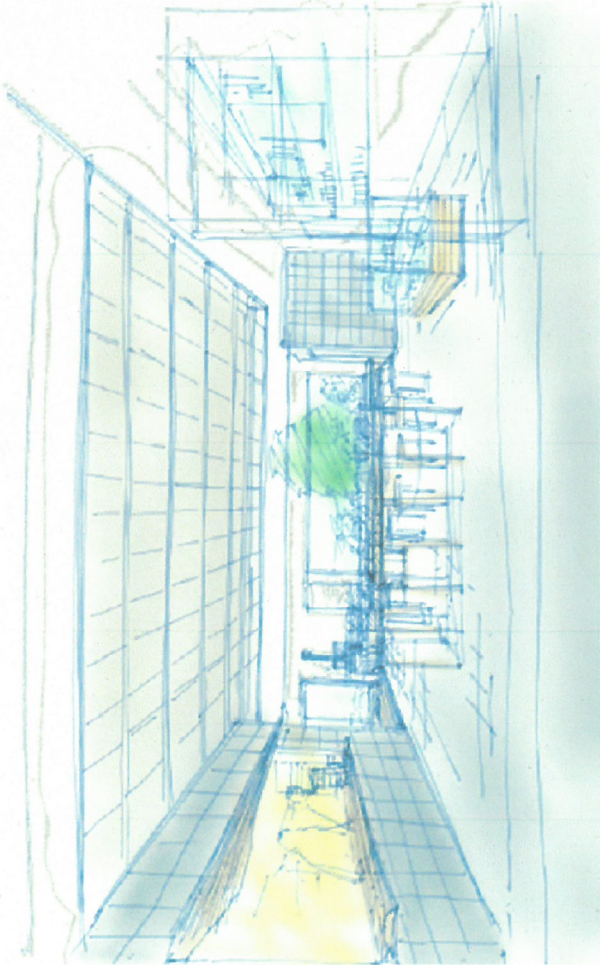
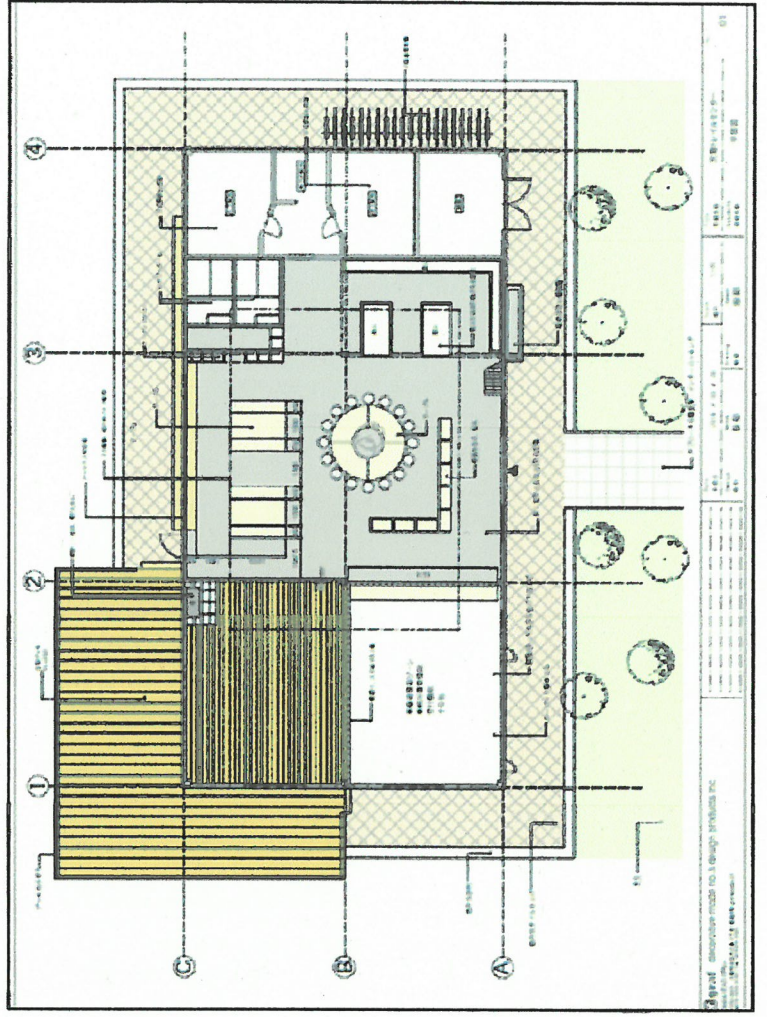
周遊観光手段の確立

- ・ 山の辺の道 (奈良盆地周遊型ウォークルート)
- ・ 農村周遊自転車ルート
- ・ 天理市自転車道
- ・ ならクルルート

天理市トレイルセンター改修(イメージ)

奈良と明日香を結ぶ県内の周遊観光の拠点として、また、天理駅前と南部地区をつなぐ拠点として、大きな役割を担う「トレイルセンター」。

本来の設置目的である「利用者に十分な時間と場所を提供し、満足した休憩をとっていただくこと」に加え、新たに「地域の魅力を知る・得ること」に対応し、「食」を含めた地域の地場産業の発信や天理駅前と連携した観光促進の視点を取り入れた機能強化を行います。



地域経済好循環推進プロジェクト

地域活性化関連

為替変動にも強い地域経済好循環推進プロジェクトのGDPの押し上げ

- ローカル・アベノミクスを深化させ、強い地域経済・産業を再生
- 地域における成長と分配の好循環を一層強化し、所得や需要の増加を持続的成長に結びつける

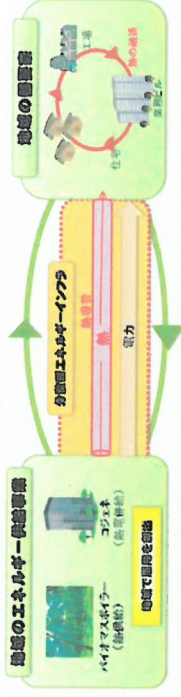
ローカル10,000プロジェクト

- ・ 全国の83%(1,453)の市区町村が創業支援事業計画の策定に取り組んでおり、関係省庁と連携して、さらに全国各地での産学官連携を推進
- ・ 「地域経済循環創造就業交付金」により、公共性・モデル性の高い地域密着型企業の立ち上げを支援
- ・ 地域金融機関による資金の活用を拡大
- ・ 関係省庁と連携して、ローカル・アベノミクスの全国展開を効果的に推進



分散型エネルギーインフラプロジェクト

- ・ バイオマス等の地域資源を活用した地域エネルギー企業を立ち上げるため、平成26年度に14団体、平成27年度に新たに14団体でマスタープランを策定
- ・ 地域エネルギーの事業化に向けて、関係省庁によるタスクフォースを活用し、横串で集中支援



自治体インフラの民間開放

地域経済グローバル循環創造就業

- ・ TPPを契機に、自治体が核となって、地域産品の海外への販路開拓や対日直接投資を関係機関と連携して推進
- ・ 産地体験・見学ツアーや地域産品フェア等を通じて、地域産品や食の魅力をより効果的に発信



公共施設オープン・リノベーション

- ・ 平成27年度に8団体が事業を推進し、市民や民間事業者に開放された新しい公共空間を創出
- ・ 「公共施設再生ナビ」を活用し、クリエイターと自治体インフラとのマッチングを推進



週間天気		北 部									
27日(月)	29日(火)	28日(火)	26日(日)	29日(水)	30日(木)	30日(金)	30日(土)	1日(日)	30日(金)	31日(土)	31日(日)
27日(月)	28日(火)	28日(火)	25日(日)	29日(水)	29日(木)	29日(金)	29日(土)	1日(日)	30日(金)	30日(土)	30日(日)
南 部											
27日(月)	28日(火)	28日(火)	25日(日)	29日(水)	29日(木)	29日(金)	29日(土)	1日(日)	30日(金)	30日(土)	30日(日)

このみは下に掲載

のち5時5分未満
5時5分以上

数字(上)最高気温
(下)最低気温
丸囲みは降水確率
白又キは50%以上
△は正午の風向き
△印なしは無風

家つけも 大生

だいや

本店: 京都・平安神宮東

☎ 0120-05-7172 http://www.daiya

消費増税 全員「延期か中止」

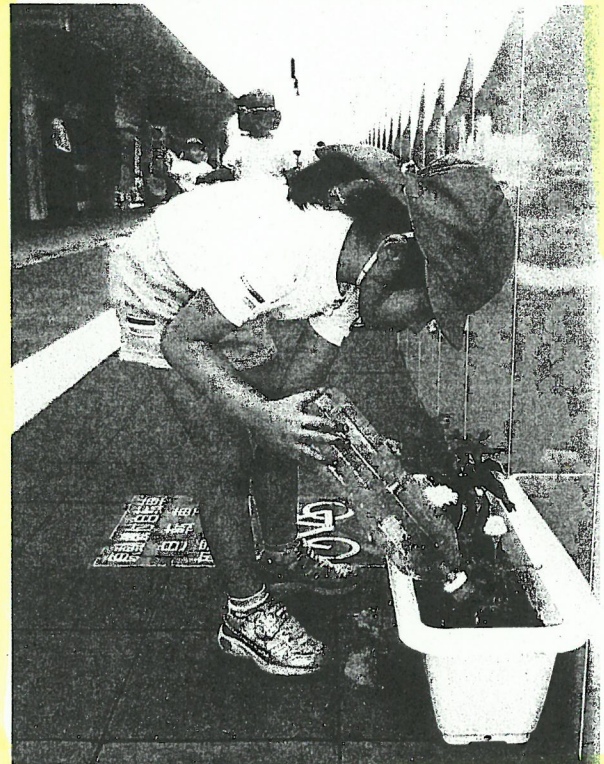
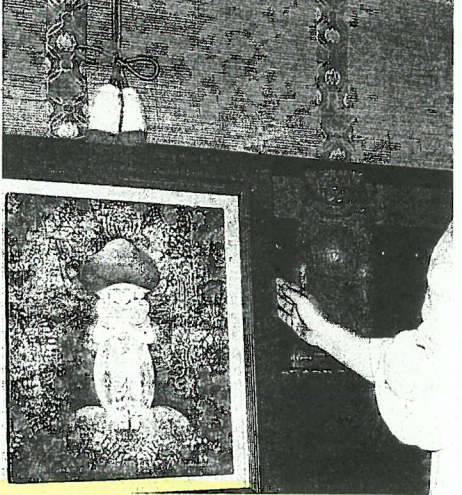
堀内さんは武蔵野美術大短期大学部卒。本の表紙などを描くイラストレーターを経て、現在は神々や精霊をテーマに描いている。奉納した作品では、大神神社の祭神である神様を少女のような姿

大神神社に絵画奉納

画家・堀内さん

「神々の世界」をテーマに創作活動に取り組む

桜井市茅原の画家、堀内垂紀さんが21日、同市三輪の大神神社に自作の絵画「大物主命」を奉納した。写真。



駅広場工事 花で彩り

丹波市幼稚園・年長児18人

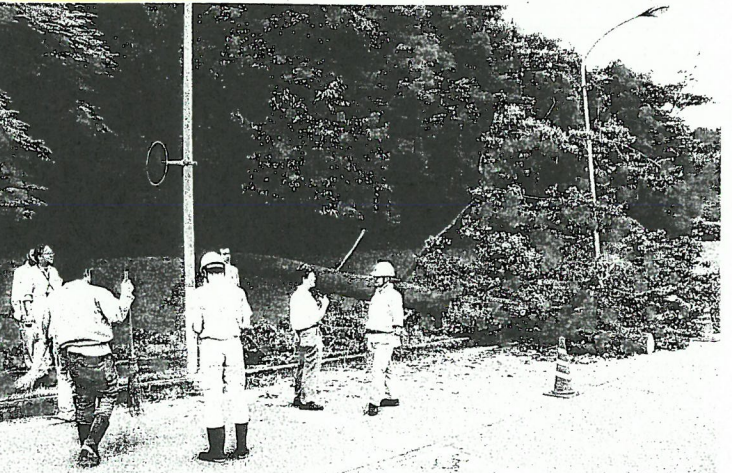
天理市立丹波市幼稚園(稲垣智子園長、61人)の年長児18人が24日、近くの天理駅前広場の工事現場で、マリーゴールドやサルビアの花をプランターに植え、水やりの作業をした。写真。

駅前広場は来春のオープンを目指して工事中で、安全確保のためフェンスで囲われている。圧迫感を少しでも和らげようと、囲いの西側の通路にプランター20個を置いた。花を植えた後、工事担当者が広場に整備されるブランコやすべり台などの遊具を説明。「広場は小学生になる頃に完成します。ぜひ遊びにきてください」と園児に語り掛けている。【熊谷仁志】

早くもヒマワリ

青草の中に一輪

6月中旬、棚田で知られる明日香村稲刈。青草の中、盛夏を待ちきれないようにヒマワリが一輪咲いていた。写真。【日報連奈良支部会員・平内幸雄さん撮影】



樹木が倒れて道を塞いだ現場—生駒市上町で

熊本地震では、被災者が公的支援を受ける際に必要な罹災証明書の発行遅れも指摘された。調印式で松井正剛市長は「被災家屋の迅速、的確な調査が被災者の生活安定、ひいては復旧、復興の第一歩

時に市の要請を受け、公共施設の応急対策や罹災証明書を発行するための調査や資料作成を市職員とともに行う。住民から土地境界の認定や登記などについて住民らの相談にも応じる。

熊本地震では、被災者が公的支援を受ける際に必要な罹災証明書の発行遅れも指摘された。調印式で松井正剛市長は「被災家屋の迅速、的確な調査が被災者の生活安定、ひいては復旧、復興の第一歩

問うたところ「反対」は前川氏のみで、他の3氏は「賛成」と答えた。9条を巡っては自

ど野党の意見は分かれた。核武装の検討は、田中氏以外の3氏が反対した。

夏フェス★

入場無料

～サロンドキッズ one night カーニバル～

2016. 07. 16. SAT

PM4:00 ~ PM7:30 IN 天理市役所南中庭

家族みんなで夏フェスへ行こう!

野外ステージ

- ☆第一部 夢をかなえてドラえもん、OLA!、体操などお子さん向けの楽しいステージ
- ☆第二部 バルーンアートショー
- ☆第三部 パパママ向けに 海の声、One Night Carnival 他90'Sを中心としたライブ!

屋台

からあげ、たこやき、ジュース
かき氷、スーパーボールすくい、
ビールにカクテルなどおいしい
模擬店も出るよ!

小さなお子さんの遊べるスペースもあるよ

主催：NPO 法人 Salon de kid' s ネット
後援：天理市

《お問い合わせ》子育てサロン Salon de kid' s 天理市西長柄町16 TEL:0743-25-4180
メール：salondekids_info@yahoo.co.jp

安心して子どもを産み育てることができる支援体制

- 保健センターの休日応急診療所が市立メディカルセンターに移設することに伴い、子育て支援の拠点施設として「(仮称)子育て世代すこやか支援センター」を開設します。
- 子育て世代が安心して子どもを産み育てることができるよう、妊娠前から、出産、子育てに至るまで切れ目のない一貫した支援を提供する体制を構築します。

～安心して結婚・出産・子育てをするために～
妊娠・子育てに関するニーズに切れ目なく対応！



「(仮称)子育て世代すこやか支援センター」

- 専任の子育てコンシェルジュが、その時期に合った適切なアドバイスや支援をお届けします

子育て情報の提供

相談やアドバイス

アフターフォロー

支援機関につなぐ



- ☆産後ドゥーラの養成(※1)、産後ケアの推進(※2)
- ☆産後1～2か月児を対象とした集いの場
- ☆すこやかホールの充実・貸し館の拡大
- ☆子育て支援団体・子育てグループとの連携
- ☆安心して講座や相談が受けられる託児ルームの設置 など

緊密に連携して、
子育て世代を支援

天理市版ネウボラ「妊娠前から、出産、子育てに至るまで切れ目のない一貫した支援」



健康推進課		* 出生届	* 家庭訪問	* 子育て支援事業
児童福祉課	* 一般不妊治療費の助成	* 乳幼児全戸訪問	* 乳幼児全戸訪問	〔すこやかホール 出前保育 子育て教室 等〕
学校教育課	* 妊娠判定検査費の助成	(こんにちは赤ちゃん訪問)	(こんにちは赤ちゃん訪問)	
教育総合センター	* 母子手帳の交付	* 乳幼児健診	* 乳幼児健診	* 幼稚園入園申請
保険医療課	* 妊娠一般健康診査	* 乳幼児相談	* 乳幼児相談	* 未就園児登園日
	* 妊婦歯科健診	* 親子教室	* 親子教室	
		* 発達相談	* 発達相談	
		* 保育所入所申請	* 保育所入所申請	* 教育・就学相談
		* 児童手当・児童扶養手当	* 児童手当・児童扶養手当	* 医療費助成を中学生まで拡大
子育て世代の 就労支援	* 天理市しごとセンター (市役所地下1階)			
	* 天理市テレワークセンター (産業振興館<天理駅前>、旧福住幼稚園<高原地区>)			

※1)産後ドゥーラ…産後支援の専門知識を持ち、出産後から子育てが軌道に乗るまでの母親を支える有資格者の女性です。子育ての第一歩を安心して過ごせるように母親に寄り添い、産後のお世話や母親育児支援、家事育児などの具体的ケア、各専門家につなぐ等、幅広く手掛けます。

※2)産後ケア…出産後の母親が心身ともに不安定になりがちな時期に、助産師等が育児を支援します。

安心して暮らせる地域包括ケアシステム

- 「地域包括ケアシステム」とは、介護が必要な状態になっても自宅で生活ができる地域のあり方やサービス提供の仕組みです。
- その構築のために欠かせない主要要素は、①在宅医療・介護連携推進、②介護予防・日常生活支援、③認知症総合支援、④地域包括支援センターの連携強化等です。

平成28年4月 オープン

イメージ図



市立メディカルセンター

医療と介護予防、健康づくりの拠点

- 地域包括ケア広場
- まちかど相談室
- 健康ステーション

病気になっても



医療

- 高度な医療
 - 急性期病院
 - 回復期病院
 - 慢性期病院
- 日常の医療
 - かかりつけ医
 - 地域の連携病院

介護が必要になっても



介護

- 在宅系サービス
 - 訪問介護・訪問看護・通所介護
 - 小規模多機能型居宅介護
 - 短期入所生活介護
 - 看護小規模多機能型居宅介護
- 介護予防サービス
- 施設・居住系サービス
 - 介護老人福祉施設
 - 介護老人保健施設
 - 認知症共同生活介護
 - 特定施設入所者生活介護等

①在宅医療・介護連携推進

住み慣れた地域で
自分らしい
暮らしを続けられる

通院・入院

通所・入所



住まい

- 自宅
- サービス付き高齢者向け住宅等

地域包括ケアシステムの構成要素を有機的につなぐ



ネットワーク

- 相談業務やサービスのコーディネートを実施
- 地域包括支援センター
- ケアマネジャー

④地域包括支援センターの連携強化



いつまでも元気で暮らすために



生活支援

介護予防

- 長寿会・自治会・民生委員・ボランティア・NPO等との連携強化
- 認知症対策

②介護予防・日常生活支援

③認知症総合支援

「地域」とは「高齢者にきめ細かいサービス提供ができる日常生活圏域」を言い、本市では小学校区を日常生活圏域とします。

天理ラグーマン凱旋！

クボタスピアーズ in 天理 2016

あの立川兄弟をはじめ、トップリーグで活躍する「クボタスピアーズ」天理出身選手によるトークショーやラグビー体験を行います。体育館シューズ持ってきてみんなできてね！



○日時 8月1日(月) 午後1時～3時

○場所 市立総合体育館(西長柄町595)

○プログラム ①2015年ワールドカップ日本代表試合の上映とスクリーントークショー

②年代別に「ちょっと触ってみよう～構円球」ラグビー体験教室

③スピアーズ選手による「ちょっと聞いてみよう～ラグビーの音」実技体験タイム

④ラグビー選手と交流会(参加者へのサービスタイム)

○その他 体育館シューズ・水筒を持参ください。

詳細は市スポーツ振興課(☎63-1001 内線551・552)へ。

主催：クボタスピアーズ 天理市 天理市教育委員会 天理市ラグビーフットボール協会

後援：奈良県 奈良県教育委員会 奈良県ラグビーフットボール協会 天理ライオンズクラブ

協力：天理ラグビークラブ 天理教道友社 天理大学 天理よろづ相談所館の家